

AUBERVILLIERS, L'ÎLE-SAINT-DENIS,
ÉPINAY-SUR-SEINE, LA COURNEUVE,
PIERREFITTE-SUR-SEINE, SAINT-DENIS,
SAINT-OUEN, STAINS ET VILLETANEUSE.

COMMUNAUTÉ D'AGGLOMÉRATION

en commun

LE MAGAZINE DE

Plaine Commune

95
FÉV
2015



Le grand huit

► **LIRE PAGE 13**

VILLETANEUSIENS, SPINASSIENS
ET DYONISIENS ONT TROUVÉ UN
TRAMWAY TOUT NEUF AU PIED
DU SAPIN. EN COMMUN VOUS
EMMÈNE FAIRE UN TOUR DE T8.



© Matthieu Rondel

mise en bouche

Construire en commun

Nous entamons cette année 2015, avec une nouvelle formule d'*En Commun*, repensée pour mieux rendre compte de notre action quotidienne en faveur du service public, de l'ambition des projets menés, mais aussi pour donner davantage la parole aux habitants, salariés, chefs d'entreprise, artistes, artisans etc. qui agissent au quotidien.

Si les événements dramatiques du 7 au 9 janvier 2015 ont relégué toute actualité au second plan et posent aujourd'hui la question de notre responsabilité collective face à la barbarie et l'ignominie, c'est la question du vivre ensemble et du respect qui devra nous préoccuper tout au long de cette année. Sans **égalité** ni **fraternité**, nulle société ne peut garantir la **liberté** de chacune et chacun.

Je fais le vœu que 2015 reste placée sous le sceau du **collectif**, que la mobilisation ne faiblisse pas pour mener un indispensable **dialogue**, ici comme ailleurs, sur le « commun » que nous voulons construire dans le **respect** de chacun. La France est devenue, l'espace de quelques jours, bien malgré elle, le centre d'une mobilisation mondiale. Gageons que cet élan de solidarité et de fraternité nous permettra durablement de lutter contre toutes les peurs, de remettre **l'humain** au centre de tout débat politique.

► **Patrick Braouezec** Président de Plaine Commune

ne loupez pas

Avec sa nouvelle formule, *En Commun* initie un cycle de rencontres à l'Atelier. Retour sur la première Mise En Commun

22



© Willy Vanquaqueur

24

Les couleurs de la ville par N'Doye Douts



© Pierre Le Tulzo



au sommaire

[4-5] **bienvu**

La revue de presse des titres de la presse municipale des neuf villes de l'agglo.

[8-9] **vitedit**

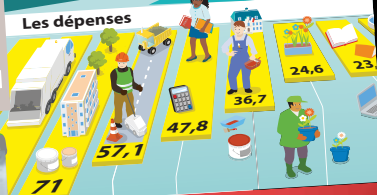
Villes fleuries, nouvelle gare Pleyel, rénovation urbaine : l'actualité de Plaine Commune en un clin d'œil.

[10-11] **Infographie**

Le 16 décembre, le conseil communautaire a adopté le budget 2015. Mais concrètement, le budget c'est quoi ?

Budget : 509 millions d'euros pour faire quoi ?

11



[12] **toutsavoir**

Les informations pratiques indispensables sur les services proposés par la communauté d'agglomération.

[13-19] **grandformat**

Le T8 change les vies et change les villes. Voyage en images et mobilisation pour le prolongement de la ligne de tramway jusqu'à Paris.

[22-23] **mises en commun**

Comment réconcilier bassin d'emploi et marché du travail ? *En Commun* lance le débat.

[24-29] **monœil**

N'Doye Douts, artiste plasticien pierrefittois, pose un regard sensible sur sa banlieue.

[30-31] **c'est politique**

L'expression des cinq groupes politiques du conseil communautaire.



Entretenir la flamme du patrimoine : l'INP à Aubervilliers

Dans *Aubermensuel*, le journaliste Frédéric Lombard annonce l'implantation de l'Institut national du patrimoine : (...) *il était difficile d'imaginer à la mi-décembre que les locaux de l'ancienne Manufacture d'allumettes recevraient le 5 janvier 2015 ses premiers occupants. Mais, au 124 rue Henri-Barbusse, la magie a opéré. Un an après le début du*

chantier de rénovation des bâtiments occupés par la Documentation française jusqu'en 2012, l'Institut national du patrimoine (INP) entre progressivement dans ses meubles. La rentrée des élèves est prévue le 2 février. Cet établissement supérieur dépend du ministère de la Culture et de la Communication. Il a choisi d'implanter à Aubervilliers le département de formation des restaurateurs du patrimoine des collections publiques (...) Ces étudiants auront la chance d'étudier dans le cadre exceptionnel de ce patrimoine industriel du XIX^e siècle, réhabilité de fond en comble et dans les règles de l'art. Son propriétaire, le groupe Sirius, investisseur dans l'immobilier, n'a pas mérogé pour remettre à neuf l'ancienne fabrique d'allumettes (...).

Aubermensuel n° 62, janvier 2015



© Willy Vainqueur



Porte ouverte pour la démocratie locale

Dans son dossier, le mensuel d'information de L'Île-Saint-Denis lance la « Porte ouverte de la démocratie locale ». Initié par la ville, le rendez-vous a pour objectif de donner encore plus de pouvoir aux habitants, de les impliquer d'avantage dans la politique de la ville et les décisions municipales. « Pour qu'ils fassent partie de la décision », comme le souligne un slogan. Un test est proposé au lecteur pour savoir s'il est un pro de la démocratie locale. Le calendrier de la démarche est détaillé de janvier à juin. La boîte à outils, construite en commun, sera envoyée à tous les habitants à l'issue de la démarche.

Notre île n° 148, janvier 2015

Épinay en scène



Ce qui vous attend en 2015

Grands projets urbains, nouveaux équipements publics, nouveaux rendez-vous...

En 2015, la Ville d'Épinay-sur-Seine continue d'investir et d'innover. *Épinay en scène* illustre ce dynamisme à travers cinq grands rendez-vous de l'année. L'arrivée de l'Avant Seine (restaurant flottant) au printemps 2015. Toujours au printemps, les premiers coups

de bêche dans les jardins familiaux de la rue Henri-Wallon. L'ouverture de l'espace Nelson-Mandela (centre socioculturel, crèche et studio de répétition) à l'automne 2015. À l'automne encore, la réouverture de la salle des fêtes, entièrement rénovée. Enfin, l'année sera placée sous le signe des enjeux climatiques en vue de la Conférence des Nations unies sur le climat (COP21) qui se tiendra au Bourget en décembre.

Épinay en scène n° 148, janvier 2015

► Par Yann Lalande

La Courneuve et Saint-Denis

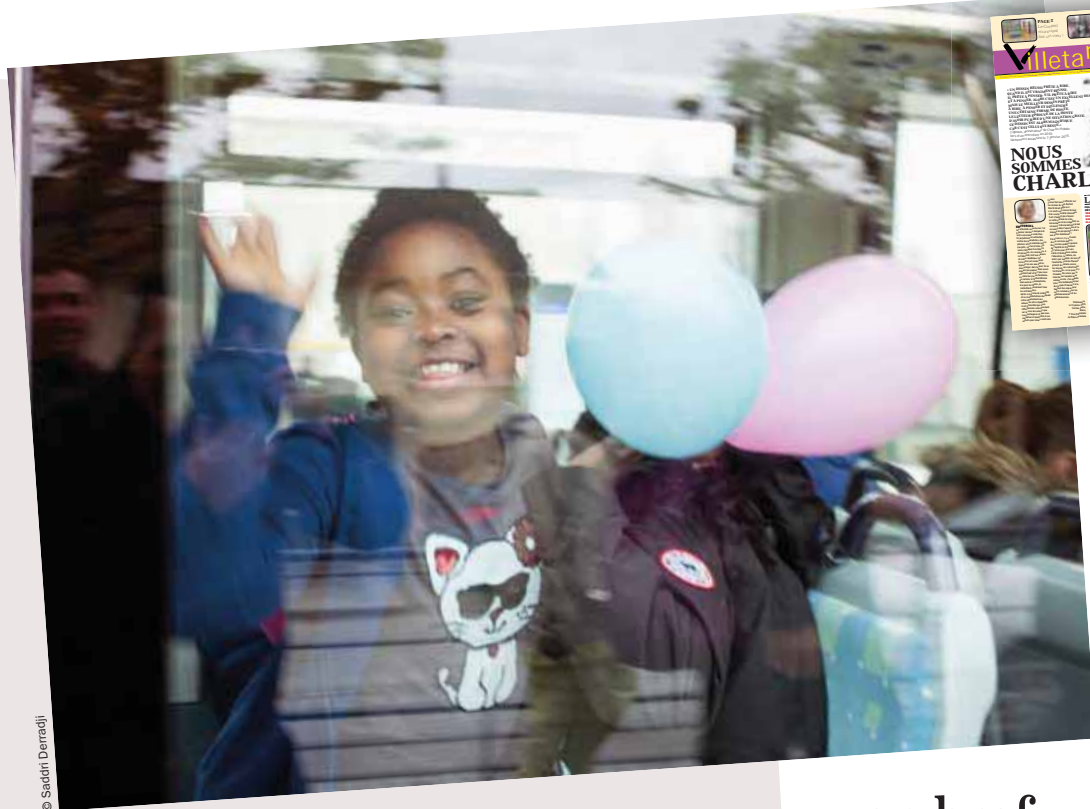


Au lendemain de l'attentat qui a coûté la vie à 12 personnes dans les locaux de la rédaction de Charlie Hebdo, le bimensuel de La Courneuve modifie complètement sa Une et bouleverse ses pages intérieures. La Courneuve porte le deuil. Le maire et l'ensemble des élus du conseil municipal affirment dans un communiqué : « *En semant la mort dans les locaux même de ce journal satirique, qui est l'une des composantes du pluralisme de la presse dans notre pays, ces meurtriers s'en prennent à la République, à la liberté de chacune et de chacun*

d'entre nous. Alors, face à l'horreur et à la barbarie, rassemblons-nous autour des valeurs républicaines que sont la tolérance, le vivre-ensemble et l'égalité, et qui sont profondément les nôtres, ici à La Courneuve. » À noter que *Regards* a publié plusieurs dessins de Tignous (assassiné le 7 janvier) ces dernières années. En décembre 2006, le journal avait aussi consacré son portrait de dernière page à une autre victime de l'attentat de *Charlie Hebdo* : Georges Wolinski. *Regards* titrait en Une de ce même numéro : « Destination République ». Drôle de clin d'œil de l'histoire.

Regards n° 419, jeudi 8 janvier 2015





Nouvelle formule
16 ans après sa dernière refonte, le journal d'information municipale a changé de formule le 21 janvier. Le bimestriel de 24 pages s'est mué en un bimensuel de 4 à 8 pages au format journal. *Villetaneuse informations* permet de rendre compte de la richesse de la vie locale. Dans ce numéro 1, le lancement du tramway T8 était à l'honneur.
Villetaneuse informations n° 1, mercredi 21 janvier 2015

sont Charlie

Un millier de personnes rassemblées devant la mairie le vendredi 9 janvier, minute de silence au théâtre Gérard-Philippe lors de la générale de *La bonne âme du Sé-Tchouan*, recueillement à l'université Paris 8 ou à l'hôpital Delafontaine. Après les attentats des 7, 8 et 9 janvier, le JSD est Le journal de Charlie. La Une et trois pages intérieures relatent les nombreuses réactions dyonisiennes. En dernière page le JSD publie le célèbre poème de Paul-Eluard (né à Saint-Denis le



14 décembre 1895) : *Liberté j'écris ton nom*. Le texte s'achève par ses verres :

Et par le pouvoir d'un mot
Je recommence ma vie
Je suis né pour te connaître
Pour te nommer

Liberté.

Journal de Saint-Denis n°1025, mercredi 14 janvier 2015



© Virginie Saubert, Ville de Saint-Denis

en bref...



Contrat local de santé

Le journal de Saint-Ouen-sur-Seine consacrait le dossier de son édition de décembre à la mise en œuvre du Contrat local de santé. D'une durée de trois ans, il engage la municipalité, l'Agence régionale de santé (ARS), la Caisse primaire d'assurance maladie, la préfecture et le conseil général dans la mise en œuvre d'actions concrètes et a vocation à développer une offre de soins cohérente et adaptée aux besoins des Audoniens.
Le journal de Saint-Ouen-sur-Seine n° 105, décembre 2014



Les visiteurs du mercredi

Le magazine de Pierrefitte consacre sa rubrique « décryptage » aux deux nouveaux accueils de loisirs sans hébergement (ALSH), ouverts aux élèves pierrefittois entre 3 et 11 ans, ainsi qu'à l'école municipale des sports (EMS) qui accueille les bambins entre trois et cinq ans. Avec la mise en place des nouveaux rythmes scolaires, la ville multiplie les structures à destination des petits Pierrefittois le mercredi après-midi.
Vivre à Pierrefitte n° 55, janvier-février 2015



Un ami de Stains nous a quittés

Au lendemain de l'assassinat perpétré dans les locaux de Charlie Hebdo, *7 jours à Stains* a modifié sa Une pour évoquer la tragédie. Dans ses colonnes, le maire et la députée réagissent. Une autre triste nouvelle cohabite en Une : la disparition du cinéaste René Vautier, citoyen d'honneur de la ville. Ancien résistant, militant anticolonialiste, le cinéaste engagé s'est éteint à l'âge de 86 ans, le 4 janvier.
7 jours à Stains n° 814, jeudi 8 janvier 2015

PRUNEVIEILLE

TRAVAUX ELECTRIQUES




ISO 9001


Ets PRUNEVIEILLE - 22, rue des Ursulines 93200 SAINT-DENIS
Tél : 01 48 20 36 31 Fax : 01 48 20 05 89




Avec Defi, Plaine Commune Énergie vous aide à optimiser vos économies d'énergie.



Je ferme les volets, les rideaux ou les stores dès la tombée de la nuit pour conserver la chaleur.



économiser À LA MAISON, C'EST DÉCIDÉ, ON S'Y MET ! l'énergie



J'éteins le chauffage quand j'ouvre la fenêtre.

Je chauffe à 19° dans les pièces communes.

Je baisse la température à 16° lorsque je m'absente et à 17° lorsque je vais me coucher.

LE SAVIEZ-VOUS ?

1°C en moins, c'est 7% d'économies en plus.



© Willy Vanquieur



© Mathieu Rondel

Résidents de la lecture publique

Les résidences de bédéiste sont terminées. Vive les résidences* d'écrivain et de mangaka ! En décembre, deux belles fêtes de clôture ont mis un point final aux résidences de Lisa Mandel et Berthet One. À Stains et Saint-Ouen, de février à décembre, Lisa Mandel a vraiment su rencontrer le public, en particulier dans les ateliers « Ma vie de folie en dessin », chaque mercredi à la médiathèque du Temps libre. Le blog, neuftroisbd.com rend compte de cette formidable aventure. De son côté, Berthet One est intervenu dans les médiathèques de La Courneuve et Épinay-sur-Seine. Sous sa houlette, les ados se sont essayés à la bande dessinée et ont révélé des talents : « Tous ont réussi à réaliser des planches et faire des dessins, même lorsqu'ils ne s'en croyaient pas capables. » L'auteur-scénariste Marguerite Abouet (Aya de Yopougon) était également de l'aventure, avec une résidence itinérante dans différentes médiathèques du réseau. Le bilan positif a poussé Plaine Commune à renouveler l'opération. Deux nouvelles résidences d'auteur démarrent en février. L'écrivain Mathieu Simonet s'installe pour l'année à L'Île-Saint-Denis et Épinay-sur-Seine, tandis que la mangaka (auteur de manga) Rann naviguera entre Aubervilliers et Saint-Denis.

*Ces résidences d'auteur s'inscrivent dans le programme Écrivains en Seine-Saint-Denis, initié par le conseil général.

Pluie de fleurs

Le jury des Villes et Villages fleuris a visité cinq villes de Plaine Commune en 2014. À l'heure du bilan, les résultats sont bons. L'Île-Saint-Denis décroche sa toute première fleur. Épinay-sur-Seine passe d'une à deux fleurs et Saint-Denis de deux à trois fleurs. Enfin, Stains et La Courneuve restent respectivement à deux et trois fleurs. Pour mémoire, les quatre villes de l'agglomération n'ayant pas été visitées cette année ne sont pas en reste, puisque Villetaneuse compte trois fleurs, tandis que Pierrefitte-sur-Seine, Saint-Ouen et Aubervilliers en comptent deux.

Une bibliothèque signée Portzamparc

Le 10 décembre, le jury du concours organisé par la Région pour la bibliothèque du futur campus Condorcet (Aubervilliers) a sélectionné le projet architectural de l'agence Portzamparc. Il s'agit du premier maître d'œuvre désigné pour un bâtiment du campus, qui rappelons-le, doit sortir de terre en 2019.

Rénovation urbaine, épisode 2

Le nouveau programme national de renouvellement urbain (2014-2024) a été présenté le 15 décembre par le Gouvernement. Au titre de ce programme, l'Agence nationale de rénovation urbaine (Anru) prévoit d'investir sur la période 5 milliards d'euros qui devraient générer au total 20 milliards d'investissement. 200 quartiers d'intérêt national ont été listés. Ils concentreront des financements exceptionnels en raison de leurs difficultés urbaines et sociales majeures. À Plaine Commune, 14 quartiers font d'ores et déjà partie du dispositif : La Villette - Quatrechemins, Maladrerie - Émile-Dubois (Aubervilliers), Les 4 000 (La Courneuve), Franc-Moisin, Flauréal-Saussaie-Courtilles, Centre-Ville (Saint-Denis), Orgemont, La Source (Épinay-sur-Seine), Clos Saint-Lazare (Stains), Saint-Leu (Villetaneuse), Quartiers sud (L'Île-Saint-Denis, Saint-Ouen), Cordon - La Motte-Taupin, Vieux Saint-Ouen (Saint-Ouen), Joncherolles - Fauvettes (Pierrefitte). Des quartiers d'intérêt régional compléteront le dispositif.

Une gare emblématique

Disparition

Mourtada Koita, 46 ans, agent audonien de l'unité territoriale propreté de Saint-Ouen, est décédé accidentellement dans l'exercice de ses fonctions, lundi 5 janvier, sur le site de l'usine d'incinération d'ordures ménagères de Saint-Ouen. L'ensemble des élus et des personnels de Plaine Commune s'est associé à la douleur de la famille et des proches. Une enquête est en cours pour déterminer les causes exactes de cet accident du travail exceptionnel.



© Agence Kengo Kuma et associés

La Société du Grand Paris (SGP) a choisi l'architecte japonais Kengo Kuma pour réaliser la future gare Pleyel du Grand Paris Express à Saint-Denis. Gare emblématique du tracé du super-métro parisien, elle sera située à l'intersection des rues Pleyel et Francisque Poulbot, à l'ouest des voies ferrées. Au cœur d'un projet urbain majeur (9 000 habitants et 22 000 emplois), elle assurera la correspondance entre cinq lignes de transport : le RER D et les lignes 14, 15, 16 et 17 du métro. L'accès à la ligne 13 sera à 250 mètres à pied. 250 000 voyageurs devraient s'y croiser chaque jour.

Le temps des cathédrales est venu



© Matthieu Rondel

Le 3 décembre, à l'occasion du Salon de l'immobilier d'entreprise, au Palais des Congrès de Paris, Patrick Braouezec, président de Plaine Commune et Sophie Boissard, directrice générale en charge de la préfiguration de SNCF immobilier, ont signé la convention de partenariat « Cathédrales ferroviaires ». Vides depuis 25 ans, ces deux entrepôts, connus sous le nom de « Cathédrales du rail » par les amateurs d'architecture industrielle, devraient enfin connaître une deuxième vie. Après plusieurs études, les hypothèses se précisent et la signature d'une convention avec le propriétaire des lieux devrait permettre d'accélérer le projet. La réalisation de logements, d'une crèche, d'un centre de santé, et d'un parc, sont envisagés. Le site fait partie des pistes actuellement étudiées par L'Ecole nationale d'architecture Paris-La Villette pour y déménager ses 2 300 étudiants.

Et si on se bougeait pour nos déplacements ?

Dernier rendez-vous d'une série de neuf (réunion publique, ateliers, balades participatives, balades artistiques), une grande réunion publique clôturera la consultation préalable à la révision du Plan local de déplacement et l'élaboration d'un Plan marche par Plaine Commune. L'Agglo souhaite ainsi connaître votre façon de vous déplacer aujourd'hui ainsi que vos envies pour demain.

Réunion publique

Judi 12 février, à 19h,
salle du conseil municipal
de l'Hôtel de ville de Pierrefitte-sur-Seine.

+ d'info
sur plaine
commune
.fr/mobilite

Les informations en ligne

ESS : Plaine Commune sait y faire



© Pierre Le Tulizo

20 500 visiteurs ont arpenté les travées de la 7^e édition de la foire des savoir-faire solidaires de Saint-Denis du 12 au 21 décembre. Des visiteurs qui, en plus de réaliser des achats de Noël solidaires auprès des 70 exposants de la foire – tous artisans créateurs – ont pu, entre autres choses, découvrir le savoir-faire des artisans médiévaux de Guédelon qui reconstruisent un château avec les techniques et les matériaux utilisés au Moyen-âge. Plaine Commune a également profité de la foire pour récompenser les neuf lauréats de son appel à projet économie sociale et solidaire (ESS). Ceux-ci se partageront une enveloppe de 60 000 € pour développer leurs projets.

10
ans du Conseil
de développement



© Christophe Fillette

Pour ses 10 ans de participation citoyenne, le Conseil de développement de Plaine Commune a organisé un débat sur la place des citoyens dans le projet de territoire, le 2 décembre à l'espace Fraternité d'Aubervilliers, en présence d'une centaine d'habitants. Quelques jours plutôt à Saint-Denis, Plaine Commune avait accueilli les onzièmes rencontres nationales des Conseils de développement. Rappelons que le Conseil de développement de Plaine Commune est une instance participative et consultative, constituée d'habitants ou d'usagers bénévoles et volontaires. Le Conseil de développement participe au débat public au travers, notamment, de ses nombreuses contributions.

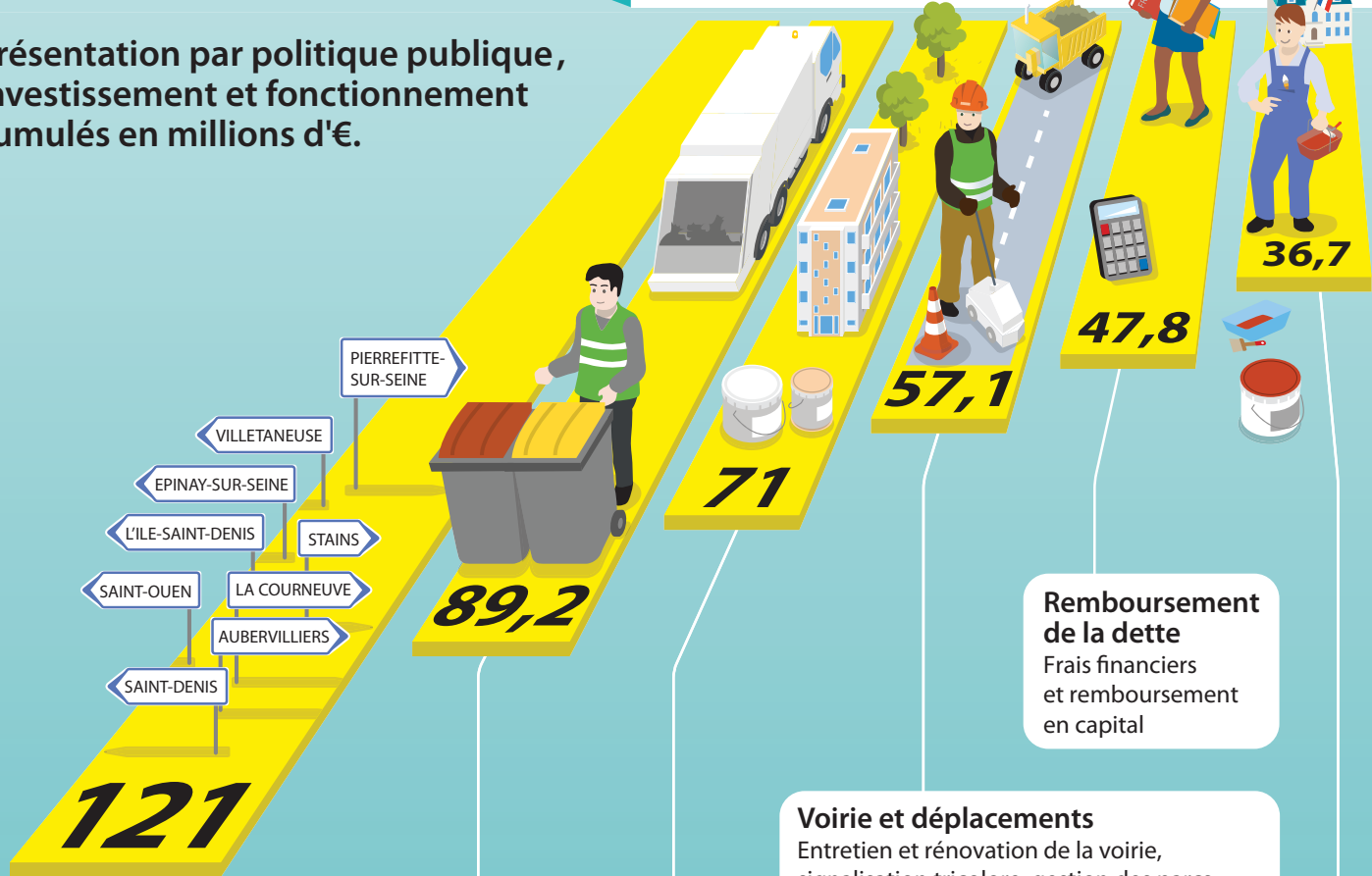
Budget 2015

509 millions d'€ pour améliorer votre quotidien et



Les dépenses

Présentation par politique publique, investissement et fonctionnement cumulés en millions d'€.



Reversements aux villes

Propreté, collecte et traitement des déchets
Nettoieement des espaces publics, entretien et remplacements des bacs et colonnes enterrées, enlèvement et élimination des déchets, gestion des déchetteries, action de sensibilisation au tri

Aménagement, habitat et rénovation urbaine
Conception et suivi des zones d'aménagement concerté et des projets de rénovation urbaine. Financement de la construction et de la réhabilitation de logements sociaux, aides à l'habitat privé (OPH, plans de sauvegarde...), lutte contre l'habitat indigne

Voirie et déplacements
Entretien et rénovation de la voirie, signalisation tricolore, gestion des parcs de stationnement d'intérêt communautaire, construction de nouveaux espaces publics, accompagnement des projets de transports

Remboursement de la dette
Frais financiers et remboursement en capital

penser à demain



Les ressources



Fleurissement et Espaces Verts
Arrosage, tonte et élagage, création de nouveaux espaces verts

Assainissement
Entretien des 349 km de réseaux d'assainissement (inspection, curage, maintenance et réhabilitation, etc). Création de nouveaux réseaux en accompagnement des projets urbains

Lecture publique, partenariats culturels et soutien aux événements
Entretien et construction des médiathèques, acquisition de livres, DVD, CD, etc. et organisation des événements dans les médiathèques
Soutien aux structures et événements à rayonnement communautaire.

Moyens généraux
Assurances, maintenance des matériels informatiques, travaux dans les bâtiments

Développement économique, emploi et insertion
Office de tourisme, aide à la création d'entreprises, valorisation du territoire, fonctionnement des 8 maisons de l'emploi, soutien aux associations (mission locale, école de la seconde chance...), clauses d'insertion dans les marchés publics

Projet de territoire
Stratégie territoriale, écologie urbaine, et études pour le territoire de la culture et de la création

<p>147,9 millions</p> <p>Fiscalité payée par les entreprises</p> <p>↑</p>	<p>128,9 millions</p> <p>Dotations versées par l'État</p> <p>↓</p>
<p>86,1 millions</p> <p>Fiscalité payée par les ménages</p> <p>↑</p>	<p>45,1 millions</p> <p>Subventions versées par l'Europe, le département, la région, l'ANAH, l'agence de l'eau</p> <p>↓</p>
<p>77 millions</p> <p>Emprunts</p> <p>↑</p>	<p>23,9 millions</p> <p>Tarifs et redevances</p> <p>↑</p>





emploi

> OFFRES D'EMPLOI

La communauté d'agglomération Plaine Commune publie systématiquement ses offres d'emploi sur plainecommune.fr.
www.plainecommune.fr/offres-emploi

> MAISONS DE L'EMPLOI

Répartis dans toutes les villes du territoire, les espaces Maisons de l'emploi du territoire de Plaine Commune proposent sur un même lieu, une palette de conseils et de services gratuits aux demandeurs d'emploi, aux habitants, aux étudiants ainsi qu'aux salariés à la recherche d'un emploi.

Aubervilliers

62, avenue de la République
Tél : 01 71 86 35 36

Horaires d'ouverture : Du lundi au jeudi :
9h-12h / 13h30-17h30
Vendredi : 9h-12h30 / 13h30-17h30

Épinay-sur-Seine

36 avenue Salvador Allende
Tél : 01 49 71 26 50

Horaires d'ouverture : Du lundi au jeudi :
9h15 - 12h / 14h-17h
Fermeture au public le vendredi.

L'Île-Saint-Denis

2 bis, quai de la marine
Tél : 01 55 87 07 70

Horaires d'ouverture : Du lundi au jeudi :
9h-12h30 / 13h30-17h30
Vendredi : 9h-12h30 - fermeture au public le vendredi après-midi.

Pierrefitte-sur-Seine

6-8 avenue Lénine
Tél : 01 71 86 35 30

Horaires d'ouverture : Du lundi au vendredi :
9h-12h / 14h-16h30

déchèteries

POUR LES PARTICULIERS (GRATUIT)

Elles sont ouvertes à tous les habitants de la communauté d'agglomération munis d'une carte d'accès. L'accès est limité aux véhicules de moins de 2,10 mètres de haut (sauf pour les entreprises) et de moins de 3,5 tonnes. Une carte d'accès vous est délivrée lors de votre première visite, sur présentation d'une pièce d'identité, d'un avis de taxe foncière (pour les propriétaires)

ou d'une quittance de loyer (pour les locataires).

Pierrefitte-sur-Seine
102-104, rue d'Amiens
Mardi, jeudi, samedi et dimanche de 9h à 12h et de 13h30 à 18h40
Lundi, mercredi et vendredi de 13h30 à 18h40

Aubervilliers

Rue des bergeries
Lundi, mercredi et vendredi de 13h30 à 18h40
Mardi, jeudi, samedi et dimanche de 9h à 12h et de 13h30 à 18h40

Épinay-sur-Seine

9, rue de l'Yser
Lundi, mercredi, vendredi, samedi et dimanche de 9h à 18h40
Mardi et jeudi de 12h à 18h40

POUR LES ARTISANS ET COMMERÇANTS (PAYANT)

Uniquement pour leurs déchets d'activités hors pneumatiques usagés.

Pierrefitte-sur-Seine

Lundi, mercredi et vendredi de 8h à 12h

Aubervilliers

Lundi, mercredi et vendredi de 7h à 12h

Épinay-sur-Seine

Mardi et jeudi de 7h à 12h

Saint-Denis

5 rue Jean Jaurès
Tél : 01 48 13 13 20
Horaires d'ouverture : Lundi, mardi, mercredi, vendredi : 9h-12h / 14h-17h
Fermeture le jeudi - Permanence juridique et écrivain public sur RDV.

Stains

87 avenue Aristide Briand
Tél : 01 71 86 35 40
Horaires d'ouverture : Lundi, mardi, mercredi, jeudi, vendredi :
9h-12h / 13h30-17h30

Villetaneuse

13/15 Place de l'Hôtel de Ville
Tél : 01 55 83 42 80
Horaires d'ouverture : du lundi au jeudi :
9h-12h30 / 13h30-16h - Vendredi : 9h-12h - Permanence juridique sur RDV

La Courneuve

17 place du Pommier de Bois
Tél : 01 71 86 34 00
Horaires d'ouverture : du lundi au vendredi de 9h à 12h et 13h30 à 17h30

création d'entreprise

Vous avez envie de créer votre entreprise, vous avez déjà un début de projet ou vous avez commencé à travailler votre projet de création et vous avez besoin d'appui et de conseil ?

En appelant le numéro unique

0 811 562 563

vous serez accueilli et orienté. Un rendez-vous sera pris immédiatement avec un conseiller qui pourra vous aider.

médiathèques et médi@TIC

Les bibliobus et les 25 médiathèques de Plaine Commune vous accueillent dans les 9 villes du territoire. Entièrement gratuit, ce service vous permet, une fois inscrit (carte d'identité et justificatif de domicile à présenter) d'emprunter livres, CD ou DVD. Mais vous pouvez aussi fréquenter les médiathèques sans être inscrit pour lire sur place, accéder à Internet, consulter la presse ou profiter des nombreux rendez-vous culturels qu'elles accueillent.

Enfin, les médiathèques, c'est aussi la médi@TIC, une plateforme de ressources numériques qui vous permet d'accéder gratuitement et légalement à une offre de contenus en ligne répartis en 5 grands espaces : musique, cinéma, savoir, presse et jeunesse.

www.mediathèques-plainecommune.fr
rubrique.medi@tic

newsletter

Tous les mois, la newsletter de plainecommune.fr vous dresse un panorama de la vie du territoire. Actualités, services aux habitants et aux usagers de l'Agglo, agenda culturel ou rendez-vous clefs..., retrouvez chaque premier jeudi du mois dans votre boîte mail ce condensé d'informations. Inscrivez-vous!

www.plainecommune.fr/newsletter

service des eaux

Pour toute demande de certificat de raccordement, demande de branchement, de subventions, vous trouverez les formulaires utiles dans la rubrique :

www.plainecommune.fr/assainissement-eau

Vous pouvez aussi signaler un problème relatif à l'assainissement en remplissant un formulaire en ligne, toujours sur plainecommune.fr

allo agglo

Allo Agglo est le service gratuit pour toutes vos demandes d'information, démarches et signalements d'incident sur l'espace public et la propreté de votre ville (tri des déchets, propreté, voirie, assainissement, parcs et jardins, ...). Il est disponible sur Internet, sur appli mobile et par téléphone* du lundi au vendredi de 8h30 à 17h30, le samedi de 8h30 à 12h30.

*appel gratuit depuis un poste fixe et payant depuis un portable (0,15 € / minute).

<http://www.plainecommune.fr/collecte>

tourisme

Office de tourisme Plaine Commune Grand Paris :
1 rue de la République
93200 Saint-Denis
Tél : 01 55 870 870
Email : infos@plainecommunetourisme.com

travaux en cours

> TRAFIC

Retrouvez sur cette carte interactive tous les « gros travaux » en cours sur le territoire qui impactent vos déplacements : voie fermée, difficultés de circulation etc.

www.plainecommune.fr/trafic-travaux

> INFO

Retrouvez toutes les informations sur les travaux en cours ou à venir sur l'espace public, dans votre quartier ou votre ville.

www.plainecommune.fr/infos-travaux

Allo!
Agglo

tél 0 800 074 904
APPEL GRATUIT DEPUIS UN POSTE FIXE ET PAYANT DEPUIS UN MOBILE (0,15 €/MIN)

web plainecommune.fr
app plainecommune

La trame de nos vies

Le Tramway T8 qui relie, depuis le 16 décembre, Saint-Denis Porte de Paris à Épinay-sur-Seine et Villetaneuse, n'est pas qu'un moyen de transport de plus. Le tram change la vie des habitants et transforme profondément le paysage urbain. C'est pourquoi il est nécessaire de le prolonger au sud. Destination Paris. ►

© Mathieu Rondel



© Matthieu Rondel



© Matthieu Rondel



© Matthieu Rondel

▲
Devant le centre commercial L'Îlo, station Rose-Bertin à Épinay-sur-Seine.

14
minutes

pour rallier Porte de Paris à Villetaneuse-Université et

Un tram toutes les
3 minutes
en heure de pointe
sur le tronçon
commun et
toutes les
6 minutes
sur les branches

22
minutes

de Porte de Paris à Épinay-Orgemont

55000
voyageurs par jour

244 millions d'€
le coût du projet hors
achat du matériel roulant

▶
Sortie du collège
Jean-Vilar à
Villetaneuse. Les
collégiens ont adopté
le tram.



© Matthieu Rondel

◀
Station César à
Villetaneuse, retour
en tram à la maison après
un passage au centre
commercial.



**Le tramway est d'abord
une offre de service. Le
T8 dessert deux gares RER,
deux centres commerciaux
et l'Université Paris XIII de
Villetaneuse. Pour certains
quartiers, l'ouverture
du T8 est synonyme de
désenclavement.**



◀
Porte de Paris à
Saint-Denis, le Stade
de France est à
5 minutes à pied.

+ d'info
sur [plaine
commune
.fr](http://plaine-commune.fr)

Diaporama
disponible
en ligne



◀ Au loin Paris, que le T8 pourrait rallier d'ici quelques années.

▼ L'Université Paris XIII à Villetaneuse est enfin desservie par un moyen de transport en commun lourd.



© Mathieu Rondel

▶ Au cœur de la cité Colonel Fabien à Saint-Denis.



© Matthieu Rondel



À Épinay-sur-Seine, le tramway fait déjà partie du paysage.



© Matthieu Rondel

Avec l'engazonnement et la plantation de 1 000 arbres le long du parcours, le T8 est une véritable coulée verte qui a transfiguré le paysage urbain. Les espaces publics aux alentours du tracé ont également été totalement repensés.



© Matthieu Rondel

Que fait ?
Plaine
Commune

Les transports ne sont pas une compétence de l'agglomération à proprement parler. Néanmoins, Plaine Commune s'implique dans tous les projets de transports du territoire à plusieurs niveaux. En amont, la communauté d'agglomération mène un important travail de lobbying auprès des décideurs et financeurs. Pendant les travaux, Plaine Commune participe à la coordination et est associée à certains chantiers de réorganisation, comme celui du réseau de bus dans le cas du T8. Enfin, elle aménage les espaces publics, quand cela est nécessaire, pour accueillir les nouveaux moyens de transport. Ce fut le cas Porte de Paris pour le T8.



T8, direction Paris

En octobre 2013, le Syndicat des transports d'Île-de-France (Stif) acceptait de financer des études préalables au prolongement du Tramway T8 au sud de la Porte de Paris. Une enveloppe de 380 000 € avait été dégagée. Le prolongement du T8 est en bonne voie mais l'heure est plus que jamais à la mobilisation afin que le financement du projet soit inscrit au contrat de plan État-Région 2015-2020. Objectif : mise en service du nouveau tronçon en 2023.

► Propos recueillis par Siham Bounaim

+ d'info sur plaine commune .fr **Pétition disponible en ligne**

Témoignages. Habitant, entrepreneur, lycéen : ils racontent pourquoi le tramway changerait leur vie.

« Le Tram relierait la MSH au reste du territoire »

[Alain Bertho, directeur de la **Maison des Sciences de l'Homme** (MSH)]

« Il est évident que ce serait une bonne chose que le T8 desserve la MSH et le campus universitaire Condorcet, car cela rendrait le site encore plus accessible aux étudiants et aux chercheurs. L'ouverture de la station de métro Front Populaire a déjà permis d'ouvrir ces établissements en direction de Paris. Inversement, le tramway relierait la MSH au reste du territoire de Plaine Commune. C'est essentiel car cela faciliterait les déplacements des chercheurs-enseignants entre la MSH et les Universités Paris XIII et Paris VIII. J'espère donc que ce projet se concrétisera rapidement. »

« Désenclaver encore un peu plus le quartier »

[Franck, habitant du **quartier Front Populaire** (La Plaine Saint-Denis)]

« En tant que propriétaire, je soutiens vivement ce projet de prolongement du T8 vers Paris car cela contribuerait à désenclaver, encore un peu plus, le quartier du Front Populaire. L'arrivée du métro a boosté la vie de la place en la rendant plus vivante et accessible. Le tramway viendrait ainsi améliorer l'offre de transports en commun du quartier et donner, par voie de conséquence, plus de valeur à mon bien immobilier. »

« Faciliter le trajet de nos employés »

[Christian Levrel, Responsable développement durable immobilier **chez SFR**]

« Tout moyen de transport supplémentaire est le bienvenu. Actuellement, le nouveau siège à la Plaine compte 4 500 collaborateurs et d'ici décembre 2015, il en accueillera le double avec l'inauguration de la 2^e tranche du site. Nos locaux sont situés à proximité des gares RER B et D mais l'irrégularité du trafic de ces lignes posent parfois problème. Nous réfléchissons donc à des moyens pouvant faciliter le trajet de nos employés. La diversification des modes de transport est évidemment une solution. Le prolongement du T8 vers la Plaine Saint-Denis serait donc une bonne chose car il permettrait à nos collaborateurs d'avoir la possibilité de rejoindre la ligne 13 à la Porte de Paris ou la ligne du RER E à la future gare Rosa-Parks, Porte d'Aubervilliers. »

« Un véritable gain de temps »

[Sarah, lycéenne en BTS audiovisuel au **lycée Suger** (Saint-Denis)]

« J'habite à Épinay-sur-Seine et avant l'arrivée du T8, je devais prendre plusieurs bus pour me rendre au lycée. C'était super galère ! Je me levais tous les matins à 6 heures pour arriver à l'heure en cours. Aujourd'hui, le tramway passe en bas de chez moi et me dépose à la Porte de Paris. C'est un véritable gain de temps ! Ce serait encore plus pratique s'il s'arrêtait directement au lycée Suger. Ça m'éviterait de reprendre le bus. Mais bon, le temps que cela se mette en place, je ne serai plus au lycée... Néanmoins cela serait une bonne chose pour tous les élèves qui seront dans ma situation. »

« L'offre de bus pas suffisante »

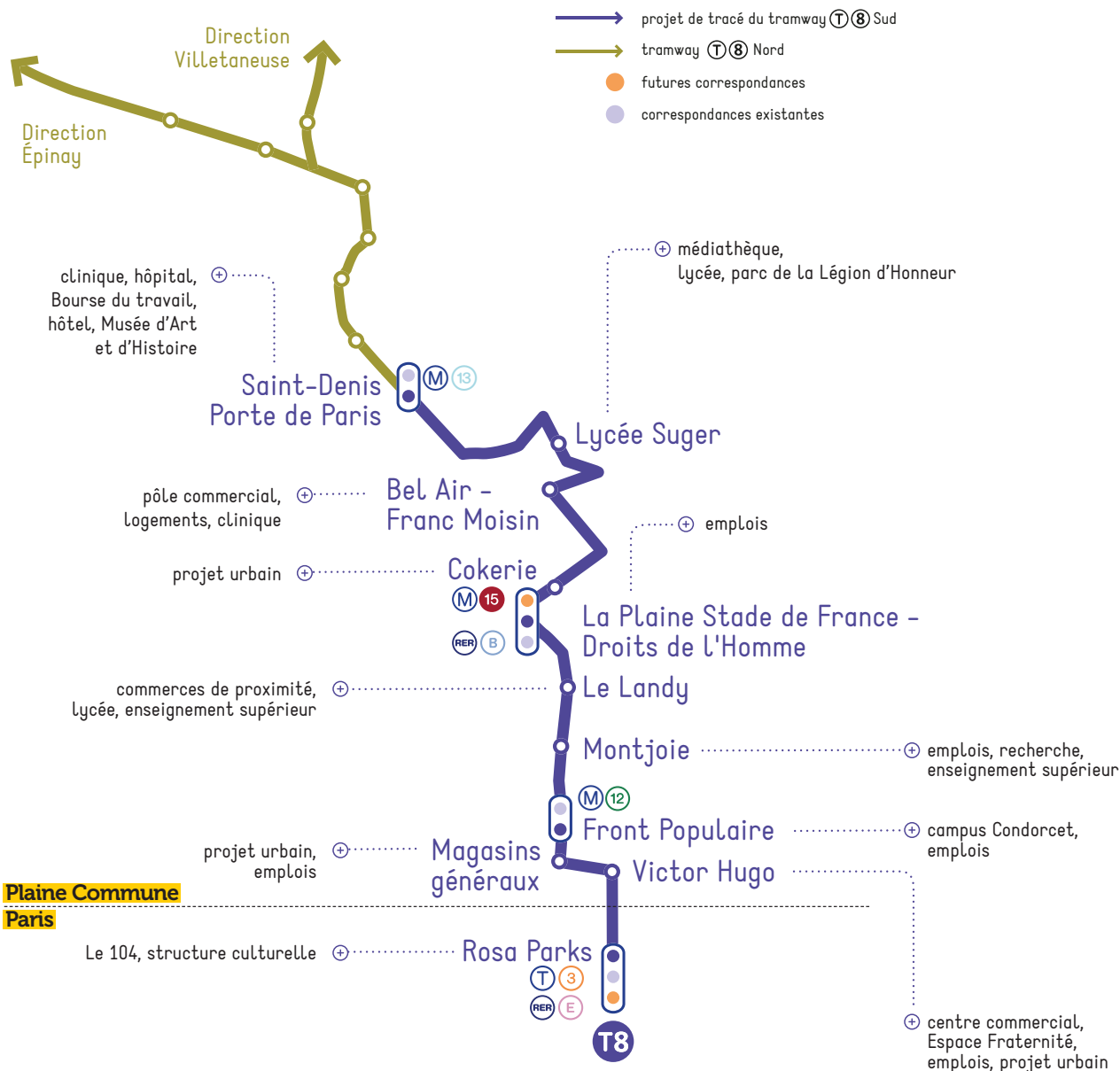
[Aylene, habitante du quartier du **Franc-Moisin** (Saint-Denis)]

« Ce serait une très bonne idée que le T8 desserve le Franc-Moisin car l'offre de bus n'est pas suffisante. Je travaille à Paris et j'ai pris le parti de prendre ma voiture pour me rendre à la gare de La Plaine - Stade de France. De cette manière, je perds moins de temps, surtout aux heures de pointe. En revanche, je prendrais volontiers le tramway pour rejoindre la future gare Rosa-Parks. Cela me permettrait de faire des économies car je n'aurais plus à payer des frais d'essence, en sus du coût de mon forfait Navigo. »

« Cela s'inscrit dans la valorisation du territoire »

[Dominique Beghin, membre du **comité exécutif d'Icade**, en charge du Patrimoine, de la Santé et de l'International.]

« Icade est propriétaire de près de 500 000 m² de bureaux et de logements sur le territoire de Plaine Commune. Nous sommes donc naturellement et historiquement engagés aux côtés de l'agglomération dans la mise en place de la prolongation du T8. Cela s'inscrit dans la valorisation de ce territoire qu'Icade mène depuis plus de 10 ans en développant une offre de transports diversifiée telle que : le bus 239 entre Paris et le Stade de France, les navettes routières privées et fluviales, etc. Le prolongement du T8 va permettre de renforcer l'accessibilité du Parc des Portes de Paris qui compte aujourd'hui près de 10 000 emplois. Demain, avec l'arrivée de Veolia et du ministère de la Justice, et surtout avec le développement du Campus Condorcet, la population de ce territoire sera amenée à tripler, et aura fondamentalement besoin de cette offre complémentaire de déplacement pour assurer son bon développement. »



les éléments clés du T8 SUD

5 nouvelles correspondances avec les RER E et B, lignes 12 et 15 du métro et le tramway T3b
10 nouvelles stations
250 millions d'€ le coût du projet
764 personnes ont déjà signé la pétition en faveur du prolongement



Les élus de Paris, du conseil général et de Plaine Commune, unis, Porte de Paris, le jour de l'inauguration du T8, ont ouvert symboliquement la voie au prolongement du tramway vers le sud.

LEADER FRANÇAIS
des entreprises du paysage

ISS Espaces Verts devient...

idverde

CRÉER ET ENTRETENIR LE PAYSAGE

ESPACES VERTS



ARROSAGE



TERRAINS DE SPORTS



Spécialiste de l'aménagement paysager et de l'entretien
des sites naturels, urbains et des terrains de sports.

idverde.com

Agences Ile de France EST

7 Allée de la Briarde

CS 40535 - Emerainville

77436 Marne La Vallée Cedex 2

Tél. : 01 64 02 51 00 - Fax : 01 64 02 51 40

ldfest.travaux@idverde.com



Travaux réalisés au Landy, Rosa Luxembourg/Plaine Commune

Quand **la ville grandit,** nous l'accompagnons

Acteur majeur du BTP en France et en Europe, Eiffage intègre l'ensemble des métiers liés à l'aménagement urbain, la promotion immobilière, la construction, la maintenance et les travaux services.



Établissement de Gennevilliers
4 bis, rue des Champs Fourgons
9230 Gennevilliers
www.eiffagetravauxpublics.com



Rachid_parent d'élève Saint-Denis



Adrien_lycéen bac pro - Saint-Denis



Benoît_RH consortium Stade de France



Pina_parent d'élève - Stains



Alexandre_étudiant 1^{ère} année - Épinay-sur-Seine



Nicolas_compositeur - Saint-Denis



Jean-François_directeur mission locale - Aubervilliers



Lucie_étudiante 1^{ère} année - Saint-Denis



Bernard_proviseur lycée professionnel - La Courneuve

contexte

D'un côté, un dynamisme économique avéré, symbolisé par l'installation récente ou à venir des sièges sociaux de SFR, la SNCF ou Veolia et illustré par des chiffres : + 45 % d'emploi salarié privé depuis 2000 et un indicateur de concentration de l'emploi de 118,1 (118 emplois pour 100 actifs résidents à Plaine Commune).

De l'autre, une population fragilisée en proie à un chômage devenu endémique dans certains quartiers. Les jeunes apparaissent comme les premières victimes avec un taux de chômage des 15-24 ans de 37 % à Plaine Commune (13 points de plus que la moyenne régionale). Dès lors, comment réconcilier bassin d'emploi et marché du travail local ? Telle était la question de notre première Mise En Commun. Pour que les lycéens d'aujourd'hui ne soient pas les chômeurs de demain.

► **Propos recueillis par Yann Lalande.**

« J'ai envoyé des centaines de CV avec mon fils aîné, pour un BTS en alternance et on attend encore une réponse. Pour moi, les entreprises ne jouent pas le jeu. » **Pina**

« En tant qu'entreprise, il faut qu'il y ait un besoin. Sans besoin, on ne peut pas embaucher, en dépit de tous les dispositifs mis en place. » **Benoît**



Forums de recrutement, actions de parrainage, actions en faveur des jeunes diplômés, plan d'action alternance, mise en place d'un système de gestion prévisionnelle des emplois et des compétences territorialisées (avec actions de formations professionnalisantes à la clé), Plaine Commune se démène sur le champ de l'emploi pour rapprocher entreprises du territoire et demandeurs d'emploi. Dans le domaine, le meilleur outil de l'agglomération reste la charte entreprise territoire et ses clauses d'insertion, dont 118 entreprises sont signataires.

Les lycéens d'aujourd'hui les chômeurs de demain

« 13 % seulement des 32 milliards de la formation professionnelle sont destinés aux demandeurs d'emploi et 7 % aux jeunes en insertion. Ce serait bien de rééquilibrer les choses. » **Jean-François**

« Dans ma classe, sur les 15 élèves qui ont eu leur bac pro l'an dernier, seuls 7 ont continué les études. Les autres ont décroché ou font des petits boulots pas stables. » **Adrien**

« En électrodomestique à Denis-Papin, les bons élèves sont repérés dès la première et les entreprises font leur marché au lycée. Le bac pro est une clé d'entrée, c'est notre système qui veut ça. Ces clés-là sont des passages qu'il ne faut pas louper. » **Bernard**

« L'an dernier quelqu'un m'a dit : tu ne trouveras pas de métiers dans l'art. J'ai envie de lui prouver le contraire. » **Lucie**

« Les parcours atypiques existent aussi et il ne faut pas l'oublier. Avec l'envie, la volonté et un peu de malice, on y arrive. À condition d'avoir un objectif. » **Benoît**



© Willy Vainqueur

rd'hui refusent d'être main.

le débat

« Plusieurs d'entre-vous ont dit que les jeunes n'étaient pas motivés. C'est aussi qu'on nous oriente dans certaines filières seulement en fonction de nos résultats scolaires, sans penser à la motivation. » **Lucie**

« Le travail doit être vu comme une activité professionnelle. Au sens où l'on en est acteur et qu'on y développe une compétence. Ça devrait porter les jeunes. » **Nicolas**

« C'est vrai que le métier doit être quelque chose qu'on aime. C'est pour ça que je me projette vers le secteur de l'image en pensant à des choses qui me font envie. » **Alexandre**

« Ce serait super que Plaine Commune propose un service d'orientation des métiers, pour les jeunes et les adultes, avec des possibilités d'immersion en entreprise. »

Rachid

« L'ambiance est plombée. Les jeunes ont l'impression qu'il n'y a pas de boulot pour eux. Ils ont intégré un discours qui n'est pas le leur. En plus, on nous fait croire des mensonges. On nous explique que le travail est un stock. Mais c'est un flux. Il y a une rotation permanente. Il ne faut pas dire qu'il n'y a pas de travail. » **Nicolas**

« Sur notre territoire, le nombre de jeunes inoccupés est impressionnant. Si l'institution ne s'en occupe pas, la rue proposera des alternatives. » **Rachid**

« Les grandes entreprises qui s'installent en Seine-Saint-Denis et se contentent de faire suivre leurs salariés parisiens, c'est inacceptable. Il faut ouvrir les postes. Les grandes entreprises ont plus de responsabilités que les petites, qui sont très contraintes par le carnet de commandes. » **Benoît**

« Le problème, ce sont aussi ces cohortes de jeunes qui se précipitent sur des métiers phares, alors que certains métiers de niche offrent plus d'opportunités. » **Bernard**

« Il faut parvenir à mieux informer les jeunes qui n'ont pas de vocation forte, au sujet des secteurs en tension. On ne peut plus se permettre de reporter certaines formations professionnalisantes, faute de candidat ! » **Jean-François**

« C'est très important l'adéquation entre les filières proposées à l'école et le marché de l'emploi. Dans le tertiaire, combien de jeunes veulent faire de la communication et du marketing. Pourtant c'est saturé. ! » **Benoît**



Les couleurs de la ville

N'Doye Douts, plasticien

Si Pierrefitte était...

Un mot ?

Courage, parce que c'est la signification de *Fitte* dans ma langue maternelle le Wolof.

Un objet ?

Un stylo, qui permet de laisser une trace. Ici pour moi c'est un lieu de mémoire.

Un animal ?

Un lion. Il dort beaucoup et n'est pas si agressif.

Une couleur ?

Un patchwork de couleurs pour la diversité des gens d'ici.

Lumineux. L'adjectif vaut pour l'artiste comme pour ses tableaux. N'Doye Douts, né il y a 41 ans, le jour de la fête du travail, est un homme de couleurs. Plus exactement maître Douts, nous en fait voir de toutes les couleurs. Depuis toujours, ou presque, il voit la ville en rose... cyan, indigo, rouille, et la peint. Car le Dakarois est d'abord un urbain. « À l'école des Beaux-arts, j'ai présenté un mémoire de fin d'études sur les quartiers populaires dans leur désordre architectural.

À Dakar, pendant ma scolarité, j'étais mal logé. C'est une des grandes problématiques de la ville contemporaine. »

Sa ville désormais, c'est Paris et son ciel gris. Pierrefitte pour être précis. « C'est une histoire d'amour qui m'a amené ici en 2007. Mon épouse y résidait. Désormais je suis très lié à cette ville. Au centre culturel communal, j'ai dirigé un atelier pendant deux ans. Récemment, mon travail y était encore exposé. J'aime partager mon expérience et rendre ce que j'ai reçu. L'art, c'est le partage. »

Et de l'expérience à partager, N'Doye Douts en a à revendre. Peintre, cinéaste d'animation, sculpteur, Douts a exposé en Corée, en Espagne ou en Suisse et reçu des prix en Italie et en Belgique. « Mes œuvres voyagent un peu partout dans le monde. Parfois même, elles me précèdent dans certains pays. Le plus important, c'est qu'elles soient largement diffusées. »

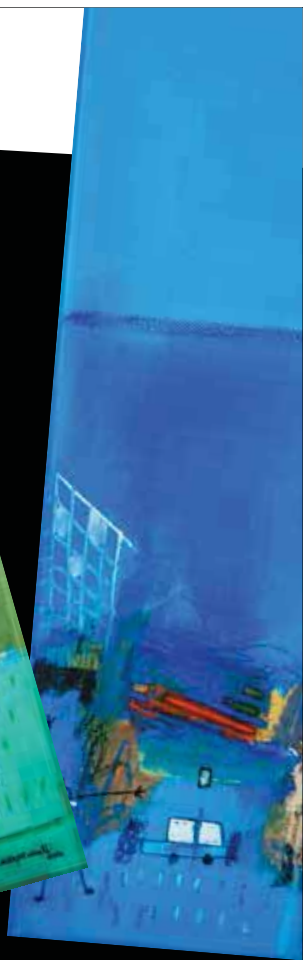
Car le discret N'Doye nourrit une grande ambition : « À Dakar, je vends bien mes œuvres. Ici c'est plus compliqué mais je suis confiant. D'ici 10 ans, on verra mon travail émerger. Il faut savoir s'imposer. »

Haut en couleur N'Doye Douts, qui en doutait ?

► Yann Lalande

N'Doye Douts n'a pas vraiment d'atelier, à proprement parler. Il travaille à domicile, dans sa véranda.

© Pierre Le Tulzo



Techniques :
pastel à l'huile,
encre de chine, acrylique et
collage

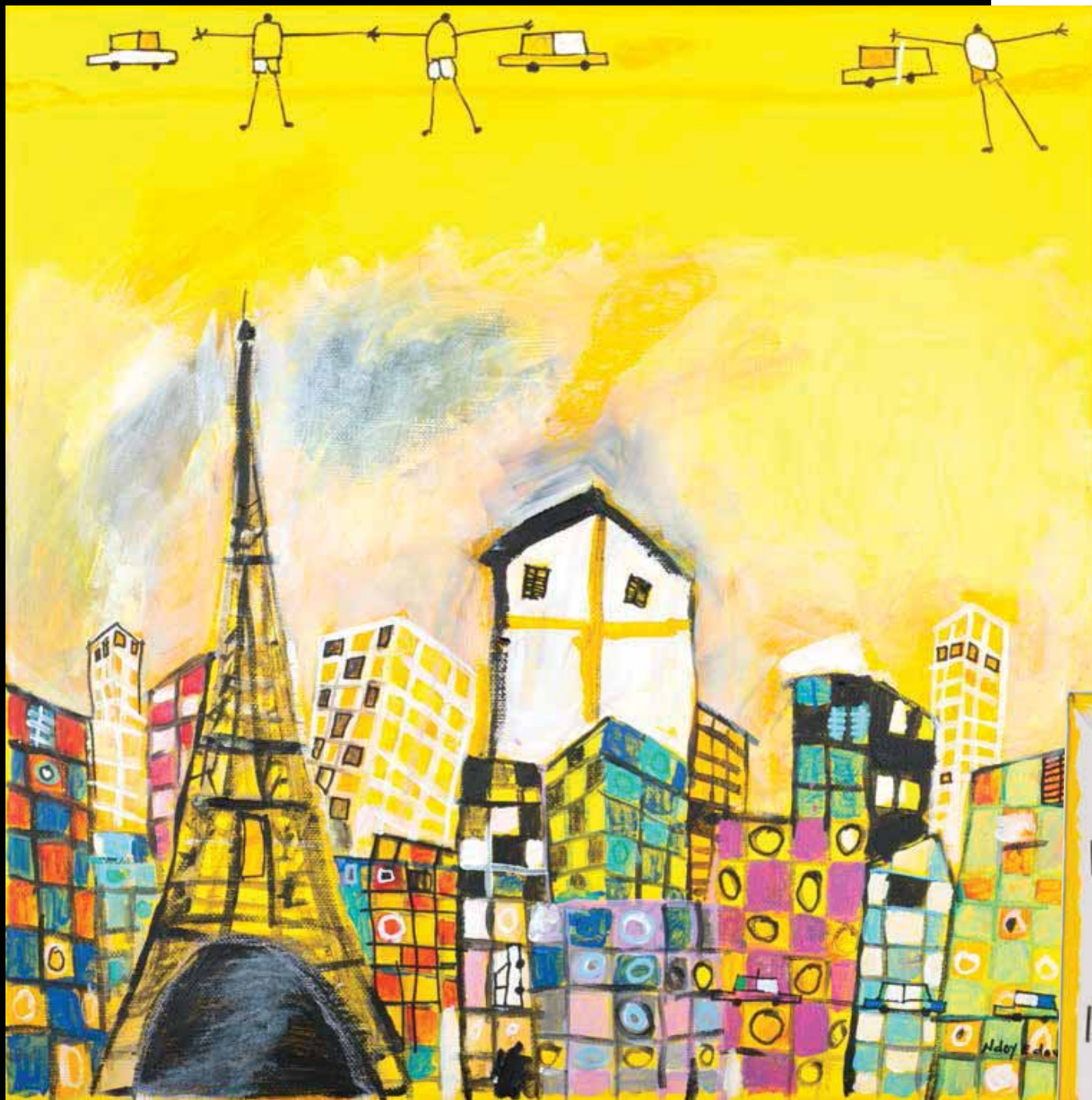
Production:
5 toiles au format 40 x 40 cm
1 toile au format 60 x 20 cm

« Cette proposition de carte blanche était pour moi l'occasion de travailler sur mon thème de prédilection. J'ai fait le choix de couleurs vives. Je vois la beauté et la couleur de ces quartiers dans les gens qui les habitent et pas dans le paysage. Ce mélange de culture est très intéressant et se traduit dans une phalange de couleurs. Le collage lui, témoigne de l'architecture des taudis qui ont existé ici. Je vois la ville comme un caméléon. Comme lui, elle change et prend la forme et la couleur de l'espace. Enfin, j'essaie de faire sur la toile la jonction entre l'endroit d'où je viens et là où je suis. D'où le nom d'un quartier de Dakar pour l'un des titres d'œuvre. »





« Plaine Commune pour moi, c'est la volonté de se regrouper pour grandir. Les villes changent et se rapprochent de Paris. À travers les contrastes, j'ai voulu représenter la ville moderne en train de se transformer. J'ai figuré la Tour Eiffel parce que, de ma banlieue, je la vois. Il y a un contraste entre la ville déjà moderne et celle qui se transforme. Le jaune pour moi, ce sont les lumières de la ville, l'envie de vivre. La ville peut être joyeuse. »



Ndoye doutsj 2014

ESPOIRC FLI

GRUPE CENTRE, DROITE RÉPUBLICAINE

Plaine Commune - 21 avenue Jules-Rimet -
93218 Saint-Denis Cedex - 01 55 93 56 83 -
Courriel : groupe.centre-et-droite@plainecommune.com.fr

2015 : DERNIÈRES ÉLECTIONS

AVANT 2017

Cette année, les citoyens sont appelés aux urnes à plusieurs reprises : les 22 et 29 mars, auront lieu les élections départementales puis, à l'automne, se dérouleront les élections régionales. Ces scrutins seront les derniers avant l'élection présidentielle de 2017 et permettront de juger la politique de François Hollande et de son gouvernement. Autrement dit, ce seront des tests nationaux, pour savoir ce que les Français pensent réellement des trois premières années du quinquennat du chef de l'État.

D'après les sondages, très nombreux sont ceux qui sont déçus par la politique mise en place depuis 2012 : le chômage ne cesse de progresser, les impôts et les taxes ont augmenté en frappant aussi les plus modestes, les déficits peinent à être réduits, les Français ont été divisés par le débat sur le mariage pour tous... Bref, le changement tant promis est toujours attendu avec impatience.

Quand ils voteront, les électeurs doivent tenir compte de ce bilan, que beaucoup estiment négatif voire catastrophique. Il ne faut pas oublier que la majorité des collectivités locales, à savoir 21 régions sur 22 et 60 départements sur 101, sont dirigées par des amis de François Hollande. Les mêmes causes produisant les mêmes effets, garder ces élus à la tête de ces territoires, c'est voter, à coup sûr, pour des augmentations d'impôts dans les années à venir. Par conséquent, après les élections municipales de mars dernier, qui ont vu le succès du centre et de la droite, 2015 doit enregistrer une nouvelle déroute pour le gouvernement : les citoyens en ont marre des promesses non tenues, de l'insécurité, et du laxisme de la justice. Ils doivent le dire dans les urnes, en votant pour les candidats républicains qui leur proposent un autre avenir. Dès le 22 mars, ne ratez pas l'occasion de sanctionner les amis du président de la République, qui a échoué à la tête de la France.

Excellente année 2015 à toutes et à tous, beaucoup plus pacifique, sereine et tolérante qu'en ses premiers jours.



Patrice Konieczny,
président du groupe

LES ÉLUS DU CENTRE, DE LA DROITE
RÉPUBLICAINE ET DES INDÉPENDANTS

Vice-Présidents :

H. Chevreau (Maire d'Épinay-sur-Seine),
W. Delannoy (Maire de Saint-Ouen),
P. Konieczny (1^{er} adjoint d'Épinay-sur-Seine)

Conseillers délégués :

D. Redon, M. Traikia (Épinay-sur-Seine) –
J.-P. Illemoine, W. Zedouti (Saint-Ouen)

Conseillers :

D. Bidal (Aubervilliers) - F. Benyahia,
B. Espinasse, F. Kernissi, E. Ponthier
(Épinay-sur-Seine) – M. Venturini,
T. Zumbo-Vital (Saint-Ouen) -
J. Mugerin (Stains)

GRUPE DES RADICAUX DE GAUCHE ET INDÉPENDANT

Plaine Commune - 21 avenue Jules-Rimet - 93218 Saint-Denis Cedex
Courriel : prg-et-indépendants@plainecommune.com.fr - tél. : 01 55 93 55 82

OÙ EST CHARLIE ?

Ceux qui ont un esprit d'enfant ont sans doute en mémoire ces livres divertissants où l'on peut à chaque page chercher un bonhomme en maillot rayé, avec un bonnet et des lunettes, caché dans différentes sortes d'environnement. Ils se souviennent peut-être de leur inquiétude et de leur impuissance quand ils ne le trouvaient pas.

Charlie a été attaqué et nous faisons face au même sentiment de désarroi. Se pourrait-il que ce à quoi nous croyons, que les valeurs qui nous semblent intangibles aient disparu ? La certitude que nous savions qu'elles faisaient partie immuable de notre paysage vacille. La réaction massive, les rassemblements et témoignages de nos concitoyens et de nos partenaires à travers le monde nous rassurent. Qu'on apprécie ou non le style de l'hebdo du même nom, qu'on en soit ou non un lecteur, Charlie est bien présent et nous sommes nombreux à y être attachés. L'attaquer, c'est toucher au fondement de ce qui nous permet de vivre ensemble, le respect de la liberté individuelle tant qu'elle respecte celles des autres. En tuant non seulement des journalistes, mais aussi des policiers, des clients d'une épicerie casher, les terroristes ont démontré, s'il était besoin, qu'ils ne voulaient pas venger un supposé blasphème mais imposer violemment une forme unique de pensée. Ils insultent, ce faisant, la foi qu'ils revendiquent dont la formule de salutation traditionnelle Salam aleykhoum (La paix soit avec toi) prouve que ses croyants n'adhèrent pas à une telle idéologie terroriste.

Les événements dramatiques que nous avons vécus nous rappellent que si nous sommes convaincus que Charlie existe et est important, nous devons le chercher sans relâche. Que la liberté, l'égalité, la fraternité, la volonté de vivre ensemble en paix ne sont jamais acquises et qu'il faut sans cesse tout mettre en œuvre pour les faire vivre.

C'est le rôle de chaque élu, quels que soient ses choix politiques, c'est aussi le rôle de chaque citoyen qui doit y contribuer avec civisme et ténacité.



Benoit Menard,
pour le groupe

LES ÉLUS DU GROUPE
DES RADICAUX DE GAUCHE ET INDÉPENDANT
Mohamed Hafsi (La Courneuve),
Benoit Menard (Pierrefitte)
Dieunor Excellent (Villetaneuse)

GRUPE FRONT DE GAUCHE, COMMUNISTES ET PARTENAIRES

Plaine Commune - 21 avenue Jules-Rimet - 93218 Saint-Denis Cedex - 01 55 93 57 21 -
Courriel : communistes.partenaires@plainecommune.com.fr

NOUS SOMMES CHARLIE, ENSEMBLE

Ahmed, Bernard, Cabu, Charb, Clarissa, Elsa, Franck, François, Frédéric, Honoré, Michel, Mustapha, Philippe, Tignous, Wolinski, Yoav, Yohan.

Au moment où nous écrivons ces lignes, nous sommes comme vous toutes et tous meurtris et sous le choc après les odieux crimes que le pays a connus.

Nos pensées accompagnent les familles et les proches des victimes. Mais également toutes celles et ceux qui ont permis que des personnes soient saines et sauvées.

La marche historique du 11 janvier doit nous permettre de nous rassembler pour que plus jamais ce genre d'atrocités ne puisse se reproduire.

Nous le disons ici, il nous faut lutter avec toutes et tous, contre toute forme d'amalgame qui ne ferait qu'exacerber les tensions et les divisions.

Les valeurs de la République ne peuvent être sacrifiées sur l'autel de visées électoralistes, au détriment d'une cohésion sociale et d'un vivre ensemble déjà bien mis à mal.

Souvenons-nous des mots de Jens Stoltenberg, Premier Ministre Norvégien, après l'attentat d'Oslo et le massacre d'Utøya par Anders Behring Breivik :

« J'ai un message pour celui qui nous a attaqués et pour ceux qui sont derrière tout ça : vous ne nous détruirez pas. Vous ne détruirez pas la démocratie et notre travail pour rendre le monde meilleur.

Nous allons répondre à la terreur par plus de démocratie, plus d'ouverture et de tolérance. »

GRUPE SOCIALISTES

Plaine Commune - 21 avenue Jules-Rimet - 93218 Saint-Denis Cedex -
01 55 93 57 48 - Site : www.plainecommune-socialiste.com

UNITÉ, VIGILANCE ET MOBILISATION

Les attaques terroristes qui surviennent en France nous ont toutes et tous profondément choqués, voire traumatisés. Elles sont portées par des désordres internationaux mais effectuées par des jeunes français embrigadés dans des idéologies radicales, lesquelles n'ont rien à voir avec la religion de paix qui est celle de nombreux habitants de Plaine Commune. Cette situation nous appelle toujours et encore à lutter contre les relégations sociales et le développement de théories extrémistes poussant au rejet de telles ou telles communautés. Comme l'a exprimé le Président de la République, dans cette épreuve, nous sommes portés par un idéal plus grand que nous, et chacun a le devoir de faire preuve de vigilance, d'unité et de mobilisation afin que notre République ressorte plus forte du drame que nous vivons.

François Hollande l'a indiqué, il s'agit pour la nation de répondre par la solidarité et par une détermination à lutter contre tout ce qui pourrait nous diviser. Être implacable envers le racisme et l'antisémitisme, lutter contre les amalgames, et écarter toute surenchère. Sur le territoire de Plaine Commune, nous savons que cette diversité de couleurs, d'origines, de croyances est une chance et que nous vivons ensemble grâce à l'attachement sans faille que nous portons aux valeurs de notre République, à l'Égalité à laquelle concourent l'école et tous nos services publics, à la Liberté et notamment la liberté d'expression et la démocratie que nous devons protéger, à la Fraternité et à la Laïcité que nous devons promouvoir pour vivre ensemble de façon apaisée, dans le respect des idées de chacun. Comme l'exprime le chanteur algérien Idir, qui se produira le 13 février au centre culturel Jean-Houdremont à la Courneuve : « *La France des couleurs défendra les couleurs de la France* ».

Que reposent en paix les victimes de ces attaques barbares. Mobilisons-nous aujourd'hui comme demain pour défendre et promouvoir ces valeurs de la République, nos valeurs à tous, dans nos villes et nos quartiers.



Yannick Trigance,
président du groupe

LES ÉLU-E-S DU GROUPE SOCIALISTE

Les vice-présidents :

Michel Fourcade (Pierrefitte), André Joachim (La Courneuve)

Les conseillers délégués :

Fanny Younsi (Pierrefitte), François Vigneron (Stains)

Les conseillers : Ambreen Mahammad, Stéphane Troussel (La Courneuve), Adrien Delacroix, Mathieu Hanotin, Maud Lelievre, Viviane Romana (Saint-Denis), Jacques Salvador, Evelyne Yonnet (Aubervilliers) Séverine Eloto (Pierrefitte), Yannick Trigance (Épinay-sur-Seine) Khalida Mostefa Sbaa (Stains)

GRUPE DES CONSEILLERS ÉCOLOGISTE ET CITOYENS

Plaine Commune - 21 avenue Jules-Rimet - 93218 Saint-Denis Cedex -
01 55 93 57 14 - Courriel : verts.citoyens@plainecommune.com.fr -
Site : <http://plainecommune-lesverts-citoyens.fr>

BAL TRAGIQUE CHEZ CHARLIE

Nous sommes outrés, nous sommes écœurés, nous sommes indignés, nous sommes révoltés.

Ce qui s'est passé à *Charlie Hebdo* le 7 janvier, puis à Montrouge et dans l'épicerie Hyper Cacher est une abomination : 17 morts.

Au-delà des personnes que l'on exécute, c'est le dessin, la parole, la critique, la liberté, le droit à la réflexion, à la dérision, à l'introspection qui sont assassinés !

De France et de l'étranger de nombreuses voix, souvent même en français, se sont élevées pour affirmer leur dégoût et leur solidarité.

Nous ne supportons plus l'intolérance, nous ne supportons plus l'intégrisme, d'où qu'il vienne, nous ne supportons plus le fanatisme.

Nous supportons encore moins le droit de tuer ceux qui revendiquent la liberté de pensée et la liberté d'expression.

La stigmatisation, l'exclusion, l'ostracisme nous insupportent.

Espérons que nous saurons toutes et tous garder la tête haute, défendre notre liberté de penser et rejeter encore et toujours les amalgames, les provocations, les tentatives d'imputer de tels actes à telle ou telle communauté ce qui reviendrait inévitablement à restreindre notre propre liberté !

Jamais le silence, jamais.



Dominique Carré
Président du groupe

LES ÉLU-E-S DU GROUPE
ÉCOLOGISTES ET CITOYENS

Les vice-présidents :

Michel Bourgain, (maire de L'Île-Saint-Denis),
Kader Chibane, (Saint-Denis)

Les conseillers communautaires délégués :

Dominique Carré (Pierrefitte),
Véronique Dubarry (L'Île-Saint-Denis)

Le conseiller communautaire :

Francis Morin (Stains)

La réponse à ces crimes odieux ne peut être que collective, partout et ici. Ici dans nos quartiers, avec l'État et tous les acteurs de terrain, par un engagement et une présence accrue pour préparer et garantir l'avenir de toutes et tous.

Loin des replis sur soi que peuvent engendrer de tels événements, des solutions ultra-sécuritaires agitées par certains, nous devons bâtir ensemble, à l'aube de cette année 2015, une société toujours plus ancrée dans les valeurs de liberté, d'égalité et de fraternité.



Frédéric Durand,
président du groupe

LES ÉLU-E-S DU GROUPE
FRONT DE GAUCHE, COMMUNISTES
ET PARTENAIRE

Aubervilliers : Pascal Beaudet, Mériem Derkaoui, Jean-Jacques Karman,
Akoua-Marie Kouame, Anthony Daguët, Sophie Vally, Antoine Wohlgroth,
Sylvie Ducatteau, Silvère Rozenberg

L'Île Saint-Denis : Pascal Akoun

La Courneuve : Gilles Poux, Muriel Tendon-Fayt, Amina Mouigni

Pierrefitte : Farid Aid

Saint-Denis : Didier Paillard, Jacklin Pavilla, Patrick Braouezec,
Fabienne Soulas, Elisabeth Belin, Stéphane Peu, Silvia Capanema,
Patrick Vassallo, Chérifa Zidane

Saint-Ouen : Jacqueline Rouillon, Frédéric Durand

Stains : Azzédine Taïbi, Angèle Dione, Karina Kellner

Villetaneuse : Carinne Juste, Khaled Khaldi, Hamida Valour

en commun disparaît

... des boîtes aux lettres



**Pour recevoir le magazine
de Plaine Commune**

Je m'abonne gratuitement

**avec la carte T ou
sur www.plainecommune.fr/encommun**