

AUBERVILLIERS, L'ÎLE-SAINT-DENIS,
ÉPINAY-SUR-SEINE, LA COURNEUVE,
PIERREFITTE-SUR-SEINE, SAINT-DENIS,
SAINT-OUEN, STAINS ET VILLETANEUSE.

ÉTABLISSEMENT PUBLIC TERRITORIAL

en commun

Vos médiathèques au bout du clic



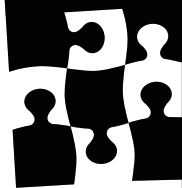
► **LIRE PAGE 13**

AVEC LA NOUVELLE
VERSION DE
**WWW.MÉDIATHÈQUES-
PLAINECOMMUNE.FR**
VOUS NE MANQUEREZ
PLUS RIEN DE LA VASTE
PROGRAMMATION
DU RÉSEAU DE LECTURE
PUBLIQUE. ET EN CE MOIS
DE MARS, C'EST L'ÉGALITÉ
FEMMES-HOMMES
QUE LES MÉDIATHÈQUES
DE PLAINE COMMUNE
METTENT À L'HONNEUR.

LE MAGAZINE DE

PlaineCommune

108
MARS
AVRIL
2017





© Anne sophie Lecomte



mise en bouche

Le service public du logement en danger

Il y a dix ans, disparaissait l'Abbé Pierre, fondateur d'Emmaüs et auteur de l'appel de 1954 pour le logement digne. Son combat est plus que jamais d'actualité et notre responsabilité collective immense pour faire face à la crise qui frappe toujours plus de nos concitoyens. Jamais autant de Franciliens n'ont eu de difficultés à se loger et désormais la région compte 600 000 demandeurs de logement social.

Trop souvent stigmatisé et visé actuellement par les dispositifs dits « anti ghetto » mis en place par l'exécutif régional, le logement social reste pourtant, pour près de 70 % des Franciliens (familles modestes, jeunes souhaitant décohabiter ou se lancer dans la vie, familles monoparentales, etc.), le seul moyen de se loger décemment.

Pour Plaine Commune, la fin des aides au financement du logement social représente annuellement un manque à gagner de près de 8 millions d'euros et met en danger le bon rythme de construction engagé dans le cadre de notre Plan Local de l'Habitat (PLH) avec, en 2016, 5 300 autorisations de construction de logements.

Avec la fin des aides à la réhabilitation du parc social et au redressement des copropriétés en difficulté, nous pouvons craindre, à terme, une dégradation des conditions de vie des habitants de notre territoire.

Attaquer le logement social, c'est contraindre toujours plus de familles à se tourner vers le logement indigne, c'est faire prospérer les marchands de sommeil, c'est mettre en danger le service public du logement !

► **Patrick Braouezec** président de Plaine Commune

ne loupez pas

La mise au point des enfants



© Claire Dellino

20

Campus Condorcet, les pelleteuses entrent en action

9



© Willy Vainqueur

22

La mode de banlieue sous toutes ses coutures avec Lamyne M.



© Claire Dellino

ausommaire

[4-5] **bienvu**

La revue de presse des supports municipaux des neuf villes de Plaine Commune.

[8-9] **vitedit**

Rendez-vous le 30 mars à Aubervilliers pour la 27^e édition des Rencontres pour l'emploi et rendez-vous dès le 9 mai pour le lancement de la tournée du festival Métis dans les neuf villes de Plaine Commune.

[10-11] **Infographie**

Population, densité, sociologie : portrait chiffré de Plaine Commune.

[13-19] **grandformat**

Les 24 médiathèques de Plaine Commune font l'actualité avec un nouveau site Internet hyper complet, une programmation Égalité femmes-hommes très engagée et des chantiers de rénovation ou de construction aux quatre coins du réseau.

[20-21] **mise en commun**

Le débat public n'est pas qu'une affaire d'adultes : la parole est aux conseils des enfants du territoire.

[22-27] **mon œil**

Avec Lamyne M., artiste couturier, parler chiffons devient soudain très profond.

[28-29] **c'est politique**

L'expression des groupes politiques du conseil de territoire.

[31] **tout savoir**

Les informations pratiques indispensables sur les services proposés par Plaine Commune.



No stress

« Quand j'ai un challenge, je n'ai pas peur, je m'entraîne plus ! » affirme Althéa Laurin du haut de ses 15 ans et de son 1,87 m. Championne de France de taekwondo, la Spinassienne a participé en novembre au championnat du monde juniors au Canada : « J'étais heureuse ! Être à ce niveau, représenter la France... » témoigne Althéa qui, en sus de sa carrière sportive, poursuit ses études en seconde au lycée Feyder. Son secret ? Pas de stress.

Épinay en scène n° 171, février 2017



Ça pousse !

Deux ans après le premier coup de bêche, la Ferme des possibles est toujours en travaux, mais les récoltes sont déjà là : « Entre les légumes plantés dans les serres et ceux en extérieur, nous avons pu commencer à alimenter le restaurant d'insertion l'Atelier (ZAC du Bois-Moussay) en produits sains, et remplir une douzaine de paniers bio que nous vendons le vendredi sur place, » explique Willy Dargère, chef de cultures. L'ouverture de ce « pôle d'insertion et de coopération centré sur l'agriculture urbaine et l'économie sociale et solidaire » est prévue pour 2018. Cofinancé par Plaine Commune, le projet repose sur la coopération de cinq structures d'insertion et d'accompagnement des publics fragilisés ou handicapés.

7 Jours à Stains n° 907, du 19 janvier 2017



© Christophe Filleule

Inquiets et mobilisés pour le T11 Express

Alors que le tram-train reliant Épinay-sur-Seine au Bourget via Villetaneuse doit entrer en fonction en juillet 2017, *Villetaneuse informations* relève deux sujets d'inquiétude : son exploitation qui pourrait être confiée à une filiale de droit privé (Transkéo) au lieu de la SNCF et le doute qui plane sur son achèvement.

Ce projet doit relier Sartrouville à Noisy-le-Sec entre 2023 et 2027 grâce à des prolongements à l'ouest et à l'est du premier tronçon qui ouvre cet été. « La ligne permettra ainsi de relier d'importants bassins d'emplois sans passer par Paris. Elle n'aura un sens que si elle est intégralement réalisée et interconnectée au réseau de transports en commun, comme prévu à l'origine du projet. » Dix-neuf maires, dont Carinne Juste, et présidents d'intercommunalité « se sont mobilisés auprès de la présidente du Syndicat des transports d'Île-de-France (Stif) pour attirer son attention sur la nécessité de réaliser l'ensemble des acquisitions foncières avant 2018 ». C'est une condition indispensable à la mise en œuvre de la phase 2 du T11 Express qui doit transporter 42 000 voyageurs par jour.

Villetaneuse informations n° 45, du 31 janvier 2017



► Par Anne-Marie Maisonneuve

L'armement de la police municipale en débat

« Pierrefitte manque de policiers municipaux. Sur 16 postes théoriques, l'effectif est passé, suite aux attentats, à 7 agents actuellement. » Problème : la municipalité peine à recruter des agents qui préfèrent travailler dans des communes où ils sont équipés d'armes à feu, ce qui est de plus en plus fréquent. « D'où le souhait du Maire de suivre aussi cette évolution, » explique Vivre à Pierrefitte. L'équipement des policiers municipaux étant de la responsabilité des maires, chaque conseil de quartier a pu en débattre.

Vivre à Pierrefitte n° 67, janvier-février 2017





© Willy Vainqueur

C'est signé

Le Contrat d'intérêt national (CIN) du Fort d'Aubervilliers a été signé le 12 janvier dernier par Emmanuelle Cosse, ministre du Logement et de l'Habitat durable, Mériem Derkaoui, maire d'Aubervilliers, et les représentants des collectivités concernées dont Plaine Commune. La livraison des 900 premiers logements est prévue pour 2019.

Aubermensuel n° 85, février 2017



Grand hôpital Nord de Paris : un projet pharaonique

« À partir de 2025, les petits Audoniens naîtront à nouveau à Saint-Ouen-sur-Seine ! »

Le futur campus hospitalo-universitaire Grand Paris Nord, dont le protocole d'accord a été signé le 19 décembre dernier, sera en effet doté d'une maternité

prévue pour 3 000 accouchements par an. Mais cette superstructure d'une superficie de 130 000 m² accueillera aussi le plus grand service d'urgences d'Île-de-France (avec une capacité de 110 000 passages annuels), un centre d'accueil de patients polytraumatisés, un institut pluridisciplinaire de transplantation d'organes, des services dédiés à la prise en charge des cancers et des maladies cardio-vasculaires ainsi que toutes les spécialités des hôpitaux Bichat et Beaujon : le digestif, le thorax (cœur, poumon) ou encore les maladies infectieuses. Un campus universitaire de plus 70 000 m² incluant des activités de recherche d'excellence, à l'échelle nationale et internationale, est également prévu. « *Ce projet pharaonique est estimé au total à plus de 900 millions d'euros, qui seront financés par l'AP-HP, l'Université et l'État. Il accueillera 5 400 emplois, 1 200 médecins et 7 000 étudiants.* » En attendant, un débat public avec les Audoniens et un concours d'architecture vont être prochainement lancés.

Le Journal de Saint-Ouen-sur-Seine n° 16, janvier 2017

en bref...



Un tocard sur la toile

Avant les 8 848 mètres du mont Everest, les plus grandes expériences d'alpinisme de l'Ilodionysien Nadir Dendoune se limitaient aux murs d'escalade du 93. Et pourtant ! D'abord sortie en librairie, l'incroyable histoire d'*Un tocard sur le toit du monde* est désormais sur la toile. En partie tourné à la cité des 4 000 à La Courneuve, mais aussi au Népal et dans le massif du Mont-Blanc, le long-métrage *L'Ascension* a déjà été primé au Festival International du Film de Comédie de l'Alpe d'Huez. « *De l'île à l'Everest puis au cinéma... Chapeau à Nadir !* »

Notre île n° 168, janvier 2017



Que vont devenir les 5 hectares de KDI ?

Après le départ de l'entreprise KDI prévu le 31 décembre 2018, le magazine *Regards* pose la question. Il faut dire que cinq hectares en plein centre-ville, ce n'est pas rien ! Le 11 janvier, l'architecte-urbaniste Alexandre Jonvel a exposé des propositions qui seront mises en discussion avec les habitants. Espaces verts, accessibilité des commerces, logements... « *Le quartier serait remodelé entièrement.* » Pour autant, le projet devrait s'inscrire sur dix ou douze ans, étape par étape, afin d'éviter les aménagements brutaux « *que La Courneuve a connus par le passé.* »

Regards n° 465, du 19 janvier 2017



Des logements à la place de l'ancienne gendarmerie

Construite pour les besoins de la Coupe du monde de football en 1998, cette caserne située au 2-4 avenue Jean-Moulin était à l'abandon depuis 2005. D'ici 2018, elle abritera 59 logements sociaux appartenant à Plaine Commune Habitat ainsi qu'une pension de famille de 29 appartements gérés par l'Amicale du Nid 93. Y seront accueillis une trentaine de femmes et d'hommes « *qui ont eu un passé chaotique, marqué par la désaffiliation sociale et la précarité et qui ne peuvent d'emblée vivre dans un logement de droit commun de façon complètement autonome.* »

JSD n° 1113, du 8 février 2017

MISSENARD ÉNERGIE



MAINTENANCE INSTALLATIONS THERMIQUES MAÎTRISE ET GESTION DE L'ÉNERGIE



IMMEUBLE ORIX – 16 AVENUE JEAN-JAURES – 94604 CHOISY-LE-ROI CEDEX
TEL : 01 45 15 30 50 – FAX : 01 45 15 30 90



ENTRA



**L'ENTREPRISE RATIONNELLE
D'INSTALLATIONS ÉLECTRIQUES**



**102 bis, rue Danielle Casanova - 93300 AUBERVILLIERS
Tél. 01 48 11 37 50 - www.entra.fr**



© François Guenet

Métis 2017 : embarquement immédiat

Chaque année, le festival Métis, créé par Plaine Commune et produit par le Festival de Saint-Denis, est un véritable dépaysement musical. Ce printemps, le public est invité à voyager au Proche et au Moyen-Orient. Trois pays viennent ainsi rythmer une programmation riche et originale : le Liban, la Syrie et l'Iran. **Du 9 mai au 7 juin**, des ambassadeurs de la musique orientale se joignent à des musiciens classiques pour des concerts uniques, à découvrir dans les neuf villes du territoire. Parmi les nombreuses rencontres proposées aux amateurs de musique tout au long du mois : la flûtiste franco-syrienne Naïssam et le quatuor à cordes français Debussy, ou encore Keyvan Chemirani au zarb (instrument de percussion), artiste en résidence pour Métis, avec Jean Rondeau au clavecin et Thomas Dunford au théorbe (sorte de luth créé en Italie au 16^e siècle). Le musicien franco-libanais Ibrahim Maalouf qui a inspiré cette nouvelle édition sera également du voyage. Le trompettiste virtuose donnera un concert, en clôture du festival à la Basilique de Saint-Denis, le 7 juin prochain. Un événement qui offrira également l'occasion de souffler les 50 bougies du **Festival de Saint-Denis**. Ce rendez-vous incontournable de la musique classique se tiendra du **30 mai au 30 juin**, à la Basilique de Saint-Denis et dans le pavillon de musique de la Légion d'honneur.



Festival Métis
Du 9 mai au 7 juin dans les neuf villes de Plaine Commune.
Tarif : 5 € pour les habitants de Plaine Commune
(sauf concert de clôture à la Basilique de Saint-Denis)
Informations et réservation sur www.metis-plainecommune.com
ou 01 48 13 06 07

Zéro phyto dans les espaces verts

Depuis le 1^{er} janvier, collectivités locales et établissements publics ne peuvent plus utiliser des pesticides pour l'entretien des espaces verts. Seuls les produits de biocontrôle et les produits utilisables en agriculture biologique sont désormais autorisés. Cette campagne « zéro phyto » s'inscrit dans le cadre de la loi du 17 août 2015 relative à transition énergétique pour la croissance verte. Plaine Commune n'a pas attendu pour agir : les pesticides ne sont plus utilisés pour l'entretien des parcs depuis bientôt deux ans. Désormais vous ne trouverez donc plus trace de désherbant chimique dans les rues non plus.

27^{es} Rencontres pour l'emploi

C'est la ville d'Aubervilliers qui accueillera la 27^e édition des Rencontres pour l'emploi. Organisé par Plaine Commune, ce forum est devenu un rendez-vous incontournable pour les demandeurs d'emploi, les étudiants et les salariés en recherche de reconversion. Seront représentés une quarantaine d'entreprises, une dizaine d'organismes de formation ainsi que des partenaires de l'emploi et de la création d'activité. L'occasion pour les 2 000 visiteurs attendus d'échanger avec différents acteurs du marché de l'emploi et de la formation du territoire. Cette manifestation bisannuelle organisée au printemps et en automne permet à chaque fois la concrétisation effective d'environ 150 recrutements.

Rencontres pour l'emploi
Judi 30 mars, de 9h30 à 16h30,
Dock Eiffel (Parc des portes de Paris)
45 avenue Victor-Hugo à Aubervilliers.



© Willy Vainqueur

JO 2024 : J- 190 jours

Le 3 février dernier, Paris a remis au Comité International Olympique (CIO) le troisième et dernier volet de son dossier de candidature à l'organisation des Jeux olympiques et paralympiques 2024. Avec trois sites majeurs de compétition et le village olympique, Plaine Commune est au cœur de cette candidature. Prochain temps fort désormais : la visite de la commission d'évaluation du CIO dans la capitale et à Plaine Commune du 13 au 17 mai. Ensuite il faudra patienter jusqu'au 13 septembre 2017 pour savoir qui de Paris ou Los Angeles sera désignée ville hôte par les membres du CIO, Budapest ayant retiré sa candidature le 23 février dernier. En attendant, il faut convaincre. Peu après que Paris 2024 a dévoilé son slogan en anglais, "Made for Sharing" *, le département de Seine-Saint-Denis et les établissements publics territoriaux Plaine Commune et Terres d'envol ont lancé une grande campagne de communication pour mettre en avant la capacité du territoire à accueillir les Jeux. Le slogan tient en trois mots: "Nous sommes prêts."

* Venez partager

Crit'Air devient obligatoire

Depuis le 16 janvier 2017 elle est obligatoire. Crit'air, la vignette classifiant les véhicules en fonction de la date de leur première immatriculation doit être apposée sur tous les pare-brise. Seuls les automobilistes arborant la pastille peuvent aujourd'hui circuler à Paris du lundi au vendredi, de 8h à 20h. Ce dispositif régit également la circulation différenciée dans la capitale et en proche banlieue lors des pics de pollution : l'accès à l'intérieur du périmètre formé par l'autoroute A 86 étant interdit à certaines catégories de véhicules. En cas d'absence de présentation de la vignette, l'amende est de 68 € pour une voiture et de 135 € pour un utilitaire. À noter que les véhicules antérieurs à 1997 et les deux-roues antérieurs à 2000 sont totalement interdits à Paris.

Campus Condorcet : à vos pelleteuses



© Willy Vainqueur

Depuis décembre, les travaux ont démarré sur le site du Campus Condorcet à Aubervilliers. Cette première étape permettant de retirer les dalles qui recouvraient le terrain a pour but de préparer les pistes de chantier. Le mois de mars sera consacré aux opérations d'injection de coulis afin de solidifier le terrain. Construit près du métro Front Populaire sur 6,4 hectares, ce Campus deviendra le plus grand pôle européen dédié aux sciences humaines et sociales. Les premières grues doivent faire leur apparition en septembre 2017. L'équipement verra le jour en 2019.

« V » comme Veolia



© Christophe Fillicole

Le groupe Veolia environnement a inauguré le 23 janvier son nouveau siège conçu par l'architecte autrichien Dietmar Feichtinger. Antoine Frérot, P-D.G. de Veolia, a présenté le site flambant neuf en présence de nombreuses personnalités dont Mériem Derkaoui, Maire d'Aubervilliers, et Patrick Braouezec président de Plaine Commune. Cette construction d'une surface totale de 45 000 m² est située dans le nouveau quartier du Milénaire. Tout de verre, de bois et de béton, le bâtiment surnommé « Le V » offre un espace de travail convivial et spacieux aux 2 000 collaborateurs de Veolia.

Mais qu'est-ce qu'il fabrique ce métro ?

La Fabrique du métro sera inaugurée en juin prochain dans le quartier des Docks à Saint-Ouen. Lieu d'exposition, de rencontres et d'expérimentation de la Société du Grand Paris, la Fabrique du métro a pour but de comprendre et d'expérimenter le projet du Grand Paris Express. Actualités, rencontre entre l'ensemble des acteurs publics et privés, créations artistiques... Les visiteurs pourront suivre l'actualité du projet dans ce vaste espace de 2 500 m². Lieu de travail, de rencontres et d'expérimentation, La Fabrique du métro n'a pas été implantée à Saint-Ouen par hasard. C'est dans le département de Seine-Saint-Denis que seront déployées plus d'un tiers des gares prévues sur le réseau.



© Willy Vainqueur

La presse en parle



© armelle Saulin

« L'heure est à la co-construction avec les habitants et à la recherche contributive. » Tel est le point important que soulève le journal *L'Humanité*, le lendemain de la conférence de presse du 11 janvier présentant le projet d'expérimentation que mènent les équipes du philosophe Bernard Stiegler sur le territoire de Plaine Commune. Une conférence de presse très suivie, qui a éveillé la curiosité de nombreux médias. Comme l'a souligné le quotidien *La Croix*, « l'idée est d'associer la population des neuf villes du territoire à l'élaboration d'un nouveau modèle d'économie et de société, en constituant des communautés apprenantes et contributives ».

Plaine Commune : portrait

Chaque début d'année, les nouveaux chiffres de la population paraissent. L'occasion de se
et de mieux appréhender le territoire.

Au 1^{er} janvier 2017, les neuf villes de Plaine Commune comptent **424 433 habitants**, soit une densité de population de **89 habitants à l'hectare (Ha)**. À titre de comparaison, la densité de population à Paris est de 213 hab./Ha.

La population de Plaine Commune a **augmenté de 21,3% en 15 ans**. Une croissance très soutenue puisque, dans le même temps, la population de l'Île-de-France a crû de 10%.

ÉPINAY-SUR-SEINE
▶ 55 349 HABITANTS

[+18,8%]
EN 15 ANS

121 hab./Ha



VILLETANEUSE
▶ 12 551 HABITANTS

[+9,9%]
EN 15 ANS

54 hab./Ha



PIERREFITTE-SUR-SEINE
▶ 29 497 HABITANTS

[+13,7%]
EN 15 ANS

86 hab./Ha



L'ÎLE-SAINT-DENIS
▶ 7 328 HABITANTS

[+7,3%]
EN 15 ANS

41 hab./Ha



SAINT-DENIS
▶ 111 752 HABITANTS

[+28,6%]
EN 15 ANS

90 hab./Ha

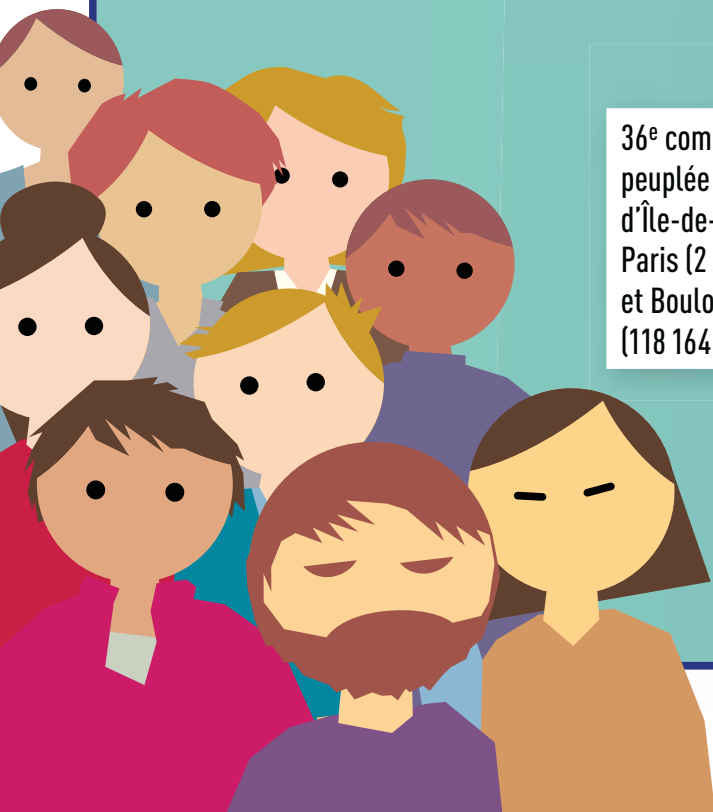


36^e commune la plus peuplée de France et 3^e d'Île-de-France derrière Paris (2 248 739 habitants) et Boulogne-Billancourt (118 164 habitants).

SAINT-OUEN
▶ 47 779 HABITANTS

110 hab./Ha

[+19,4%]
EN 15 ANS



chiffré

pencher sur ces données

Terre de records...

... Un territoire jeune

29,8%



de la population a **moins de 20 ans**, ce qui en fait le territoire le plus jeune de la Métropole du Grand Paris avec Terres d'envol. Avec **9,4% d'habitants** ayant **plus de 65 ans**, Plaine Commune est le territoire comptant le moins de seniors et de personnes âgées dans la Métropole du Grand Paris (13,5% en moyenne).

... Un territoire d'ouvriers et d'employés

représentant

65,8%

de la population de Plaine Commune, les ouvriers et les employés sont très majoritaires (taux le plus élevé au sein de la Métropole). En revanche les cadres ne représentent **que 9,5%** de la population (taux le plus faible de la Métropole).



... Un territoire durement frappé par le chômage

avec

22,1%

de taux de chômage, Plaine Commune détient cette fois un triste record au sein de la Métropole du Grand Paris (12,8% de taux de chômage en moyenne). Pourtant le taux d'emploi (rapport entre le nombre d'emplois sur le territoire et le nombre de résidents actifs) **de 0,9** est plutôt bon par rapport à d'autres territoires.



... Un territoire solidaire

avec

40,3%



de logements sociaux, Plaine Commune arrive en tête au sein de la Métropole du Grand Paris dans ce domaine (moyenne 23,9%). Plaine Commune est aussi un territoire de bâtisseurs avec un taux de construction record (rapport entre le nombre de logements mis en construction et le nombre total de logements) **de 14,5%** contre 6,1% en moyenne dans la Métropole.

STAINS

► 38 228 HABITANTS

71 hab./Ha

+15,6%
EN 15 ANS

LA COURNEUVE
► 41 115 HABITANTS

55 hab./Ha

+15,5%
EN 15 ANS

140 hab./Ha

AUBERVILLIERS

► 80 834 HABITANTS

+27,2%
EN 15 ANS

48 RUE AUVRY À AUBERVILLIERS

VOTRE NOUVELLE RÉSIDENCE AUX PORTES DE PARIS

LES
REFLETS
BELLES



possibilité de
TVA à 5,5% ⁽¹⁾



OFFRE PRIVILÈGE
pour les habitants et les salariés
de **PLAINE COMMUNE** ⁽³⁾

- Dans un quartier calme, à proximité d'écoles, commerces et bus
- À 500 m* du métro Quatre Chemins (ligne 7)
- À 5 min* en voiture de la Porte de la Villette
- Du studio au 5 pièces : balcons, terrasses
- Cœur d'îlot paysager, parking
- Une architecture de qualité, à taille humaine

ESPACE DE VENTE : 37, rue Henri Barbusse - AUBERVILLIERS

Ouvert lundi, jeudi, vendredi et dimanche de 14h à 19h, le samedi de 10h à 13h et de 14h à 19h



07 62 93 90 05
lesreflets@po-p.fr

**PARIS
OUEST**

PROMOTION

* Source Mappy (1) TVA réduite à 5,5%, au lieu des 20% habituels. Sous conditions d'éligibilité. (2) PTZ - 2017 : En application de la loi n°2012-1510 du 29 décembre 2012, des décrets n° 2014-889 du 1^{er} août 2014 et n° 2014-1103 du 30 septembre 2014, applicables aux offres de prêt émises à compter du 1^{er} janvier 2017, sous réserve de l'adoption des dispositions dans le cadre du projet de loi de Finance pour 2017. Depuis le 1^{er} janvier 2013, le bénéfice du PTZ est réservé pour un premier achat en résidence principale dans un logement neuf sous conditions de ressources. Le montant de l'emprunt et sa durée sont applicables sur un plafond maximum revu annuellement qui est établi en fonction de la localisation du bien acheté, de la composition et des ressources du foyer des acquéreurs. Sous réserve d'acceptation du dossier. (3) Offre réservée aux habitants et salariés de Plaine Commune, non cumulable avec d'autres offres en cours, valable pour toute réservation signée du 07/03 au 07/04/2017. Détails des conditions dans le bureau de vente. Document et illustrations non contractuels. PARIS OUEST Promotion - RCS 515 061 331. Crédits illustrations : J. Arnone. Conception et réalisation : Conception et réalisation : BL&OM - 02/2017.

Médiathèque Aimé Césaire

grand format

**Poussez
la porte !**

Après avoir découvert l'ensemble de la programmation Egalité femmes-hommes sur www.médiathèques-plainecommune.fr, en mars, faites un saut en médiathèque. ►



5 bonnes raisons de voir www.mediathèques-plainecommune.fr

Depuis le 15 décembre la nouvelle version du site internet des médiathèques de Plaine Commune est en ligne. Et pour le coup, ce n'était pas mieux avant !



ergonomique

Dès la page d'accueil, www.mediathèques-plainecommune.fr affiche ses différences avec l'ancienne mouture par son design élégant et une navigation optimisée pour accéder rapidement au contenu souhaité. Nouveautés, recherche et réservation de documents, agenda des événements par date ou par médiathèque... tout est à portée de clic ! Pour coller au plus près des besoins des utilisateurs, des tests ont même été organisés durant l'été dans les médiathèques.



interactif

Le nouveau site des médiathèques se veut aussi un lieu d'échanges, d'interaction comme on dit en langage Web. Il sera désormais possible de s'exprimer, de laisser des avis, de noter les livres, ou encore de contacter le réseau pour suggérer un achat ou pour toute autre question.



complet

Si de prime abord, le graphisme semble épuré, les informations sont en réalité très nombreuses. C'est l'avantage des longues pages à scroller (à faire défiler). Désormais vous pouvez donc retrouver l'intégralité des actions culturelles des médiathèques en ligne. Un système de filtres (par date, par centre d'intérêt, par tranche d'âge, par médiathèque...) permet également de ne pas perdre de temps. De même, certaines pages s'adressent directement à une catégorie d'utilisateurs : c'est le cas de l'agenda des enfants, ou de la page réservée aux enseignants et aux professionnels.



Comment ça marche ?

La connexion au nouveau site www.mediathèques-plainecommune.fr nécessite un identifiant et un mot de passe pour accéder à son compte usager et consulter ses prêts, effectuer des réservations... L'identifiant correspond à votre numéro de carte ou à votre adresse e-mail, à condition toutefois de l'avoir renseignée. Attention : une adresse e-mail ne peut être utilisée que pour un seul compte. Si vous étiez inscrit avant le 15 décembre, vous conservez votre mot de passe habituel ; si vous êtes inscrit après le 15 décembre, votre mot de passe vous sera envoyé par texto ou remis par le bibliothécaire lors de votre inscription. Ces identifiants vous permettront également d'accéder à la médi@TIC, la plateforme de ressources numériques des médiathèques.



us rendre sur plainecommune.fr



+ accessible

Le site est certifié Accessiweb. Outre l'utilisation de couleurs contrastées qui facilitent la lecture, cela signifie qu'il est compatible avec les différents matériels utilisés par les personnes handicapées (par exemple, la synthèse vocale), qu'il propose des contenus alternatifs aux images et aux vidéos, ou qu'il offre la possibilité de naviguer au clavier à ceux qui ne peuvent pas utiliser la souris. L'accessibilité s'étend également à ceux qui maîtrisent difficilement le français : une page récapitulant les principales informations sur le réseau des médiathèques est traduite en anglais et bientôt dans d'autres langues.



Que fait Plaine Commune ?

Depuis 2005, les villes du territoire ont transféré l'entretien et la gestion de leurs bibliothèques à Plaine Commune qui définit et met en œuvre une véritable politique publique en la matière. Aujourd'hui Plaine Commune compte 3 bibliobus et 24 médiathèques en réseau, soit une médiathèque pour 17 684 habitants quand ce rapport est d'une médiathèque pour 31 163 habitants à Paris. Le territoire mène donc une ambitieuse politique en matière de lecture publique. Depuis 2005 Plaine Commune a construit ou lancé la construction de 8 médiathèques et d'un bâtiment pour les services mutualisés de la lecture publique et a régulièrement rénové le patrimoine dont elle a hérité. Chaque année la collectivité consacre un peu plus de 2 millions d'euros au fonctionnement d'un réseau qui propose gratuitement de nombreux services et une grande variété d'actions culturelles.

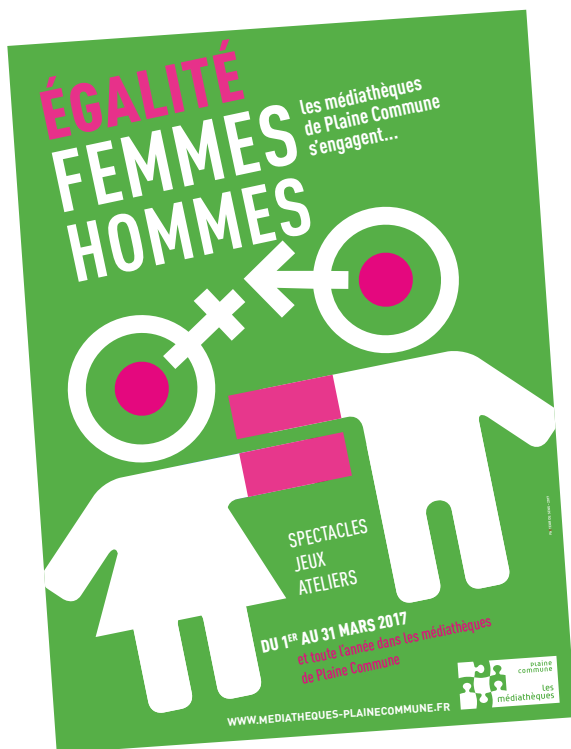


+ responsive

Alors que plus de la moitié des consultations Internet se font désormais sur mobile, le nouveau site est complètement responsive, ce qui signifie qu'il s'adapte aux formats de tablettes et téléphones portables en conservant toutes ses fonctionnalités : le catalogue, l'agenda, les informations pratiques ou encore la réservation à distance. À noter que cette dernière, qui concerne aujourd'hui les seuls documents, permettra dans un deuxième temps de réserver un ordinateur ou une console dans une médiathèque, de s'inscrire à un atelier et plus encore.



© Christophe Filliaule



Pour l'égalité, les m

Dans les médiathèques de Plaine Commune c'est tous les jours le 8 mars. Pour autant, la Journée internationale des droits des femmes marque un temps fort dans l'engagement du réseau qui programme chaque année en mars de nombreux événements autour de cette question.

Pour la sixième année consécutive dans les médiathèques de Plaine Commune, mars (du nom du dieu de la guerre) devient le mois des guerrières. À la faveur de la Journée internationale des droits des femmes, les médiathèques

de Plaine Commune proposent une programmation de premier ordre sur le sujet. Blind-test 100 % engagé, lectures, spectacles, projections-débats, courts métrages, jeux de société, jeux vidéo... Les activités s'adressent à tous les publics : les enfants et les jeunes (qui bénéficient par ailleurs d'animations en médiathèque dans le cadre scolaire),

PETITE SÉLECTION DE RENDEZ-VOUS en médiathèques

POUR LES GRANDS

Projection-débat *No Land's Song* d'ayat Najafi

- **Mardi 7 mars à 18h**
PERSÉPOLIS | Saint-Ouen
- **Judi 9 mars à 18h**
AIMÉ-CÉSAIRE | La Courneuve
- **Mardi 14 mars à 18h**
FLORA-TRISTAN | Pierrefitte-sur-Seine
- **Samedi 18 mars à 16h**
CENTRE-VILLE | Saint-Denis

POUR LES ADOS

L'ÉGALITÉ C'EST EN COURTS

Vers la tendresse, un film d'Alice Diop

- **Mercredi 8 mars à 14h30**
COLETTE, Épinay-sur-Seine
- **Samedi 11 mars à 15h**
CENTRE-VILLE, Saint-Denis

Gabber lover, *Tombés du nid, the Rock*

- **Mercredi 22 mars à 15h**
AIMÉ-CÉSAIRE, La Courneuve

POUR LES ENFANTS

Le spectacle *Couette et Bonnet et les voyageurs de l'espace*

- **Samedi 11 mars à 15h**
ULYSSE, Saint-Denis
- **Mercredi 15 mars à 14h30**
HENRI-MICHAUX, Aubervilliers
- **Samedi 18 mars à 15h**
COLETTE, Épinay-sur-Seine
- **Mercredi 22 mars à 15h**
JEAN-RENAUDIE, Villetaneuse
- **Samedi 25 mars à 15h**
JOHN-LENNON, La Courneuve

POUR LES TOUT-PETITS

Lectures d'histoires 100 % égalité

- **Mercredi 8 mars à 14h30**
HENRI-MICHAUX, Aubervilliers
- **Samedi 11 mars à 10h30**
PAUL-ÉLUARD, Aubervilliers
- **Samedi 18 mars à 10h30**
ANDRÉ-BRETON, Aubervilliers

POUR LA FAMILLE

Blind test 100 % engagé

- **Mercredi 8 mars, 15h**
AIMÉ-CÉSAIRE | La Courneuve
- **Vendredi 10 mars, 18h30**
ULYSSE | Saint-Denis
- **Samedi 11 mars, 10h30**
CENTRE-VILLE | Saint-Denis
(brunch musical suivi
du blind test 100% engagé)
LUCIE-AUBRAC | Saint-Ouen
- **Samedi 18 mars**
TEMPS-LIBRE | Stains (10h30)
ELSA-TRIOLET | L'Île-Saint-Denis
(15h)
- **Mercredi 22 mars, 16h**
COLETTE | Épinay-sur-Seine

édiathèques s'engagent

les adultes ou encore les familles. Elles ont pour but de débattre, de créer, de témoigner et de s'interroger sur les fondements des inégalités qui subsistent entre les femmes et les hommes, et sur les combats à mener pour les faire disparaître. « *Le combat n'est jamais terminé*, précise Francis bibliothécaire à la médiathèque Colette à Épinay-sur-Seine, *mais les idées font leur chemin et le fait d'en débattre, d'écouter l'autre, fait que chacun avance à son niveau.* » Penda, bibliothécaire à Ulysse à Saint-Denis, évoque « *des graines semées qui continuent de pousser* », avant d'ajouter : « *J'ai également des échos de personnes qui pensent qu'il faut aussi sensibiliser*

au sexisme dans les beaux quartiers du 16^e ou même à l'Assemblée nationale ! » De fait, aucun milieu n'échappe aux clichés. Les médiathèques, en tant que lieux d'échanges ouverts à tous et en phase avec les évolutions de la société, jouent un rôle majeur pour promouvoir l'égalité des sexes, pilier d'une société plus juste. L'art et la culture sont aussi d'excellents moyens pour lutter contre des stéréotypes qui enferment aussi bien les femmes que les hommes. L'égalité des sexes est bien plus qu'un combat féministe. C'est aussi un questionnement sur le rôle des hommes, sur le droit des garçons de pleurer de joie ou de tristesse sans en avoir honte.

À VOIR

PETITE SÉLECTION de documents « égalité »

à retrouver en médiathèque



La Saison des femmes

de Leena Yadav, 2016

Inde, État du Gujarat, de nos jours. Dans un petit village, quatre femmes osent s'opposer aux hommes et aux traditions ancestrales qui les asservissent.

Portées par leur amitié et leur désir de liberté, elles affrontent leurs démons, et rêvent d'amour et d'ailleurs.

Mustang

de Deniz Gamze Ergüven, 2015

C'est le début de l'été. Dans un village reculé de Turquie, Lale et ses quatre sœurs rentrent de l'école en jouant avec des garçons et déclenchent un scandale aux conséquences inattendues. La maison familiale se transforme progressivement en prison, les cours de pratiques ménagères remplacent l'école et les mariages commencent à s'arranger. Les cinq sœurs, animées par un même désir de liberté, détournent les limites qui leur sont imposées...



Les Suffragettes

de Sarah Gavron, 2015

Angleterre, 1912. Maud, une jeune femme issue d'un milieu modeste travaillant dans une blanchisserie, se retrouve engagée dans le mouvement féministe des Suffragettes. Se rendant compte que les manifestations



pacifiques ne mènent à rien, elle commence à se radicaliser, quitte à perdre son foyer, voire sa vie, dans son combat pour l'obtention du droit de vote des femmes.

Difret

de Zeresenay Mehari, 2014

En Éthiopie, Hirut, 14 ans, est kidnappée sur le chemin de l'école : une tradition ancestrale veut que les hommes enlèvent celles qu'ils veulent épouser. Mais Hirut réussit à s'échapper en tuant son agresseur. Accusée de meurtre, elle est défendue par une jeune avocate, pionnière du droit des femmes en Éthiopie. Leur combat pour la justice commence, mais peut-on défier une des plus anciennes traditions ?



À LIRE AUX ENFANTS



Des papas et des mamans,

Jeanne Ashbé, 2003

École des loisirs

Des papas et des mamans, il y en a de toutes les couleurs, de toutes les humeurs...



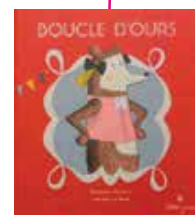
Marre du rose

Nathalie Hense et Ilya Green, 2014

Albin Michel

Jeunesse

Une petite fille en a plus qu'assez du rose et refuse d'être enfermée dans des goûts qui ne sont pas les siens. Elle se compare à Carl, un petit garçon sensible qui peint des fleurs sur ses voitures. Un récit illustré d'images aux couleurs explosives.



Boucle d'ours

Stéphane Servant et Laetitia Le Saux, 2013

Didier Jeunesse

Ce soir, c'est le grand carnaval de la forêt. La famille Ours se prépare. Le papa est déguisé en grand méchant loup, la maman en Belle au bois dormant et l'ourson en Boucle d'or, ce qui déplaît à son père : les jupes et les couettes, ce n'est pas pour les garçons. Mais l'arrivée du grand méchant loup habillé en Chaperon loup le fait finalement douter.

Un chantier permanent

Constructions, rénovations, le réseau des médiathèques de Plaine Commune se renouvelle en permanence, coup de projecteur sur quatre chantiers récents.



Les médiathèques en chiffres

15 449
nouveaux inscrits en 2016

**800 à
1 000**
entrées les samedis
dans les grandes
médiathèques du réseau

3 948
actions menées
dans le réseau
auxquelles ont participé
62 483
personnes



1.

1. Vue du chantier de la future médiathèque de Stains, sur le site historique du château de la Motte. L'équipement de 2 740 m² conçu par Bruno Gaudin doit être mis en service au 1^{er} trimestre 2018.

2. La médiathèque du centre-ville de Saint-Denis poursuit son programme de rénovation entrepris il y a quelques années. Fin 2016, ce sont le hall d'entrée, la cage d'escalier et les salles du 2^e étage qui ont été complètement restaurés.

3. La médiathèque Saint-John-Perse (Aubervilliers) rouvrira le 22 avril après un an de travaux, qui l'ont complètement transformée.

4. Après deux mois de travaux, la médiathèque Jules-Vallès (Épinay-sur-Seine) a rouvert le 16 décembre, comme neuve.



2.

© Louise Allavoine



3.

© Louise Allavoine



4.

© Louise Allavoine

1,6 million
de prêts en 2016 à
46 000
emprunteurs différents

casting



Billal, conseil municipal des collégiens de Pierrefitte-sur-Seine



Sayf-Edine, conseil municipal des collégiens de Pierrefitte-sur-Seine



Sitti-Soukainat, conseil municipal des enfants de Stains



Dylan, conseil municipal des enfants de Stains



Ayoub, conseil municipal des enfants d'Épinay-sur-Seine



Prapti, conseil municipal des enfants d'Épinay-sur-Seine



Rachad, conseil communal des enfants de La Courneuve



Laetitia, conseil communal des enfants de La Courneuve

contexte

Ils ont fait campagne, ils ont été élus pour un mandat d'un ou deux ans et ils représentent les enfants, voire les ados, de La Courneuve, Pierrefitte-sur-Seine, Épinay-sur-Seine et Stains. Ces quatre villes du territoire ont en effet mis en place des conseils municipaux ou communaux des enfants (ou des collégiens). Invité de cette Mise en Commun, Antony Daguët, vice-président de Plaine Commune en charge de la démocratie locale, rappelle : « *Ces institutions de démocratie participative locale n'ont pas de statut juridique réel. Leurs voix n'ont donc pas de valeur légale, mais elles sont très importantes pour construire et concevoir ensemble des choses qui peuvent inspirer les politiques, et aussi pour peser dans les idées, et dans ce qui va être voté en conseil municipal.* » C'est dans ce cadre qu'une quarantaine de jeunes conseillers (dont deux porte-parole par ville, voir casting) sont venus découvrir Plaine Commune et parler démocratie, égalité femmes-hommes ou encore Jeux olympiques et paralympiques, dans la salle du bureau territorial. Là où le matin même siégeaient encore les conseillers territoriaux. Une belle expérience.

► **Propos recueillis par Anne-Marie Maisonneuve**

le débat

Public : « *Les hommes tiennent beaucoup de propos sexistes.* »

Sitti-Soukainat : « *En début d'année, on ne jouait pas avec les garçons parce qu'ils disaient "on est les plus forts" et nous, on répondait "mais nous, on est plus intelligentes". Nos professeurs nous ont mis en binôme pour faire les exposés, et depuis, ça va beaucoup mieux, on joue ensemble.* »

La parole est aux

Égalité femmes-hommes

Rachad : « *Quand ils nous mélangent, en sport, il y a même des professeurs qui disent que c'est parce que les garçons sont meilleurs. C'est nos professeurs qui nous mettent ça dans la tête. C'est le fait de dire qu'il y a une différence qui va nous partager.* »

Dylan : « *Les professeurs, ils nous obligent à faire des équipes mixtes. On est en démocratie, pourquoi ils nous obligent ? C'est une bonne chose que les maîtres, les professeurs ou les animateurs nous mélangent, mais il faudrait que ça devienne naturel.* »

Sayf-Edine : « *Au début de l'année, je ne parlais avec aucune fille. Après, j'ai parlé.* »

Ayoub : « *J'ai lu que les femmes étaient payées presque 20 % de moins que les hommes !* »

Sayf-Edine : « *Les garçons prennent les meilleurs postes. C'est pas bien.* »

Prapti : « *Les garçons croient que les filles ne sont pas fortes. Ils croient que c'est eux qui sont forts alors que les femmes peuvent réagir. Ils disent que les hommes et les femmes sont égaux, mais ils ne les respectent pas.* »

enfants

Démocratie

Public : « La démocratie, c'est être libre. »

Public : « C'est la liberté d'expression. »

Dylan : « La démocratie, ce sont des lois. D'une certaine façon, on est libre. D'une autre, on n'est pas libre de faire ce qu'on veut. Il y a des limites. »

Ayoub : « Il y a des lois... votées par des députés. »

Rachad : « Démocratie, ça vient du grec démos, qui veut dire peuple, et kratos qui veut dire pouvoir. Ça veut dire que c'est le peuple qui décide et qui vote pour les personnes qui vont les représenter. »

Laetitia : « Mais il faudrait qu'il y ait plus d'habitants qui votent. Et les étrangers ne peuvent pas voter en France, parce qu'ils ne sont pas français. »

Ayoub : « Il y a aussi ceux qui ne peuvent pas voter, parce qu'ils ne sont pas sur les listes électorales. Il faudrait déjà qu'ils sachent pour qui voter. Ce serait déjà bien. »

Jeux olympiques et paralympiques 2024

Public : « On va peut-être gagner de l'argent avec les Jeux olympiques, mais vu tout ce qu'on va dépenser, on va en perdre beaucoup. Les touristes, c'est juste un court séjour et ce qu'on va gagner le plus, ce sont des titres alors qu'on pourrait travailler sur autre chose, comme l'accueil des migrants qui quittent leur pays pour venir ici à cause de la guerre. »

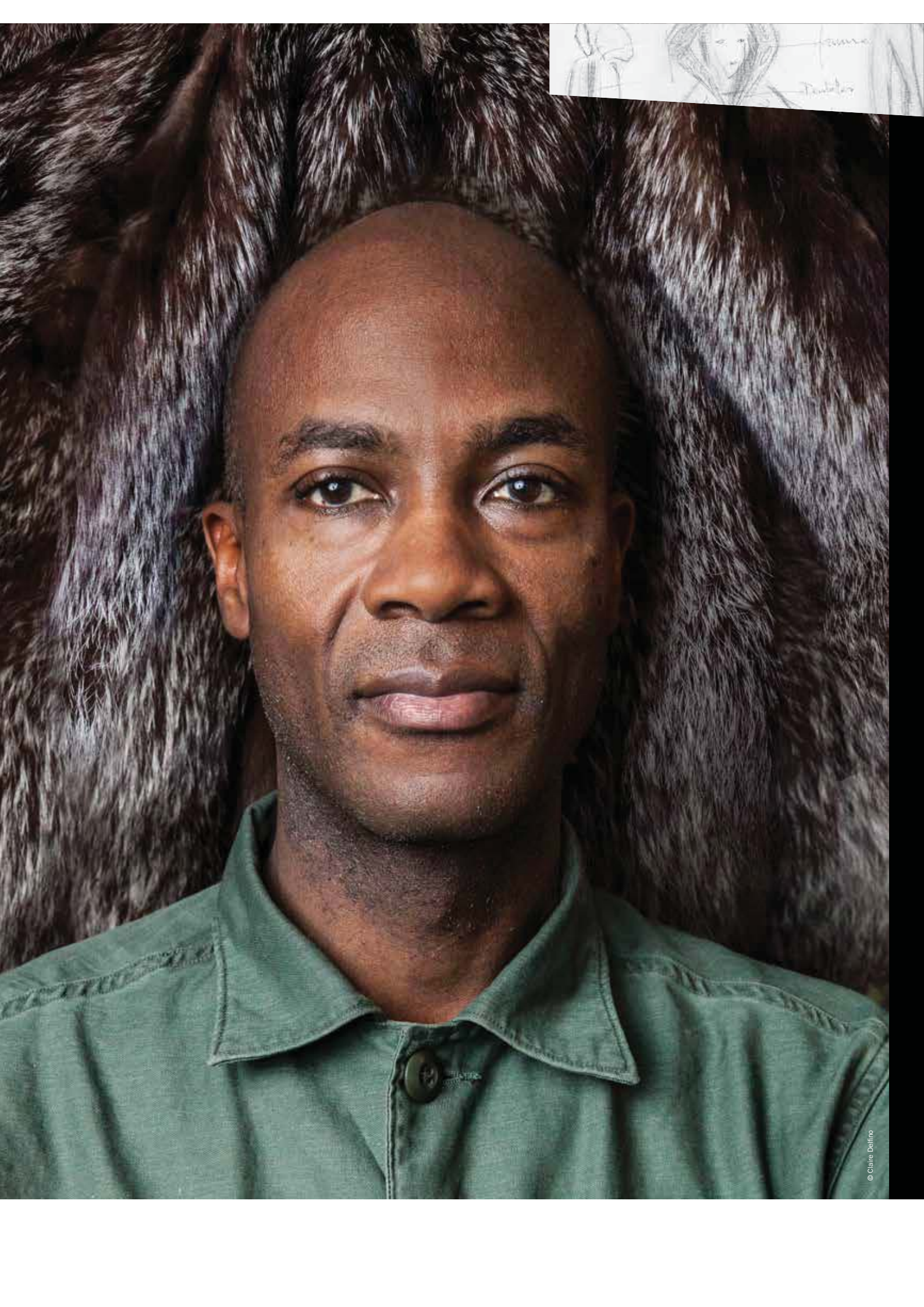
Dylan : « Les Jeux olympiques, ça va permettre de donner une autre image du 93, parce que c'est là qu'il y a les quartiers les plus chauds, les plus sensibles, et ça pourrait donner de l'argent pour financer plusieurs projets. »

Billal : « Il y aura beaucoup de touristes qui viendront supporter leur pays, un peu comme à l'Euro 2016. Il y aura beaucoup de personnes et c'est cool pour Paris et pour nous. »

Rachad : « Vu qu'il y aura des athlètes handicapés, on sera obligé de faire des aménagements pour eux et ces aménagements pourront rester pour les habitants. »

Billal : « De voir les Jeux paralympiques, ça peut donner envie aux personnes handicapées de faire du sport. »

Dylan : « Il y a 12 millions de personnes en situation de handicap en France. Une loi a été votée en 2005 sur le principe de l'accessibilité pour tous et depuis la loi, c'est un peu plus facile de circuler dans la France. Mais le souci, c'est qu'il y a des gens, par exemple dans mon collège, qui sont autistes. Parfois il y a des moqueries. Ce serait bien qu'ils fassent une loi pour que la moquerie cesse. »



Seine-Saint-Denis style

Lamyne M., artiste couturier

Si Saint-Denis était une maison de haute couture ?

Alexander McQueen

... un accessoire de mode ?

Une robe

... un animal ?

Un chat

Par où commencer ? Quel fil tirer pour ne pas dénaturer sa pensée incisive ? Certains diront peut-être que Lamyne M. (38 ans) taille des costards aux uns pendant qu'il habille les autres pour l'hiver, c'est pourtant tout le contraire. Lamyne M., peul* du Cameroun, a grandi sans frontière et a gardé l'esprit grand ouvert. Simplement pour lui, être artiste c'est aussi « pointer du doigt un certain ordre des choses qui ne va pas ». Bouche cousue, Lamyne M. connaît pas. Surtout au moment d'évoquer la Basilique de Saint-Denis, où il exposa ses Grandes robes royales au 1^{er} semestre 2016. « Pour moi l'ennemi de l'islam c'est le musulman qui n'a pas compris sa propre culture. Parce que je suis musulman, convaincu, pratiquant et rassuré, avec cette exposition, mon but était d'amener mes coreligionnaires à rentrer dans cet endroit. Cette exposition c'était une façon de dire : la Basilique de Saint-Denis nous appartient aussi. Elle appartient à toute personne qui vit, ou qui est simplement de passage en France. C'est le patrimoine de l'humanité. Il n'y a aucune raison de la rejeter, sous aucun prétexte. Mon travail aborde le tissu social, le mouvement du peuple et le vivre ensemble. Cet endroit-là justement devrait faire la fierté des Dionysiens et des Français. Pourtant la Basilique de Saint-Denis reste l'un des monuments les plus boudés par les Français. Certaines personnes s'enorgueillissent même de dire qu'ils n'y sont jamais allés. Pour moi c'est grave, c'est presque une insulte. Vous imaginez si nous n'avions pas la Basilique de Saint-Denis. Quel contact aurions-nous avec le reste des Français ? C'est une porte d'entrée formidable qu'on devrait traiter avec plus d'attention encore. Quand vous

voyez comment, ailleurs, certains prennent soin de la moindre petite église... Ici nous avons 42 rois, et 32 reines ensevelis et beaucoup de gens à Saint-Denis ne le savent pas, ou vous répondent "c'est pour les autres". »

Le futur s'expérimente ici

Et pour Lamyne M., ce problème a une cause : la transmission. « La transmission c'est fondamental. Si moi je n'aide pas mon fils à comprendre ce qu'est la Basilique, son intérêt, l'histoire qu'elle porte et par extension l'histoire de la France, son pays, il ne va jamais comprendre et il restera comme moi sur le seuil. Et ceci génération après génération. Trop de jeunes qui sont nés ici, ne connaissent pas leur pays d'origine mais ne veulent pas embrasser le pays d'accueil. C'est catastrophique. Il faut les amener à aimer l'art et les lieux où ils grandissent. »

Plus le genre à se retrousser les manches qu'à baisser les bras, Lamyne M. a toujours un projet dans les cartons. Il se veut même délibérément optimiste quand il envisage l'avenir de Saint-Denis. Cette ville où il était arrivé à reculons il y a dix ans et dont il ne veut plus repartir. « L'expérimentation sociale du futur c'est ici. C'est un laboratoire pour le monde de demain. Aujourd'hui je le revendique haut et fort : je pense qu'il y a plus de possibilités ici que dans le cœur de Paris. Je suis très optimiste pour des territoires comme Saint-Denis. La France a changé de visage et d'accent. Il faut l'accepter, et s'attacher à bien transmettre les valeurs et les principes de la démocratie. On ne peut pas transformer la France comme nos bleds respectifs : ça ne va jamais marcher. Et surtout il ne faut pas s'autodiscriminer. Il faut donner la possibilité à nos enfants d'égaliser ceux des autres. » Et pour Lamyne M. le moyen d'y parvenir est tout trouvé. « L'éducation par l'art peut faire beaucoup en la matière. L'art et la culture peuvent unir les gens et leur faire parler le même langage. Pour casser nos divisions et nous réunir, il faut donc des projets. »

Cent fois sur le métier remettre son ouvrage, telle est aussi la mission de l'artiste couturier.

Yann Lalande

* Peuple nomade d'Afrique de l'Ouest.



“

J'aimerais réaliser un travail sur le code vestimentaire du 93. **La mode ne s'est jamais enfermée.** Pour décider ce que l'on doit porter, elle va prendre son inspiration dans la rue. Et qui crée la mode dans la rue ? Pas les jeunes du 16^e. Dans les banlieues, on a tellement envie d'être reconnu, de créer une différence qu'on ajoute quelque chose à cette mode uniformisée. **On met par exemple en avant une revendication culturelle ou ethnique.** Plus il y a de détails, plus on se démarque. Le matin à la gare de Saint-Denis, vous avez toute la mode de demain. »



Saint-Denis fashion



« *Maintenant le côté négatif, c'est que tous les invendus textiles, on les retrouve aussi dans les boutiques de la rue de la République. Ce sont des vêtements de mauvaise qualité, comportant parfois des perturbateurs endocriniens.*

Le vêtement peut être dangereux, mais personne n'en parle. À ce propos : nous n'avons plus besoin de créer de nouveaux vêtements. Nous devrions travailler avec ce qu'on a déjà comme textile et Saint-Denis pourrait être en avance dans ce domaine.



”

“

Il faut se poser rue de la République en été. **Vous avez l'impression d'assister à un défilé de mode involontaire.** Vous avez toutes les catégories, tous les âges, tous les styles et les différentes dimensions du style. D'ailleurs certains n'y vont que pour se montrer. Le podium de visibilité pour Stains et les autres villes avoisinantes c'est la rue de la République. J'aimerais y installer un plateau photo, tout un été, pour rendre de compte de cette incroyable diversité. »

is week

► Photos et textes par Lamyne M.

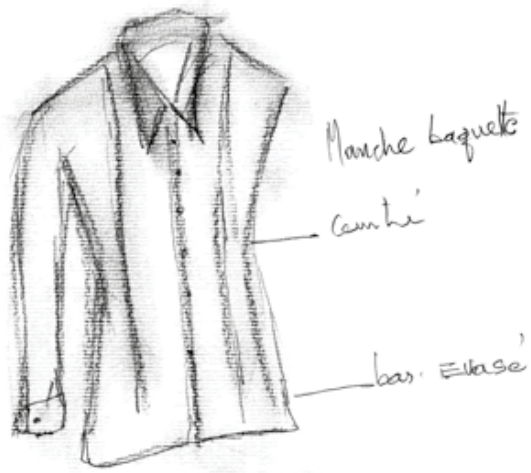


“

C'est aussi dans ces quartiers où naît la polémique. **Des gens contestent le fait de ressembler à tout le monde.** La burka parfois peut être portée pour faire le *buzz*. Il n'y a pas forcément une grande conviction religieuse derrière. Certains portent un type de vêtement à Saint-Denis et se changent à Paris. Il y a beaucoup de boutiques à Châtelet où les gens ne font que passer pour se changer. »

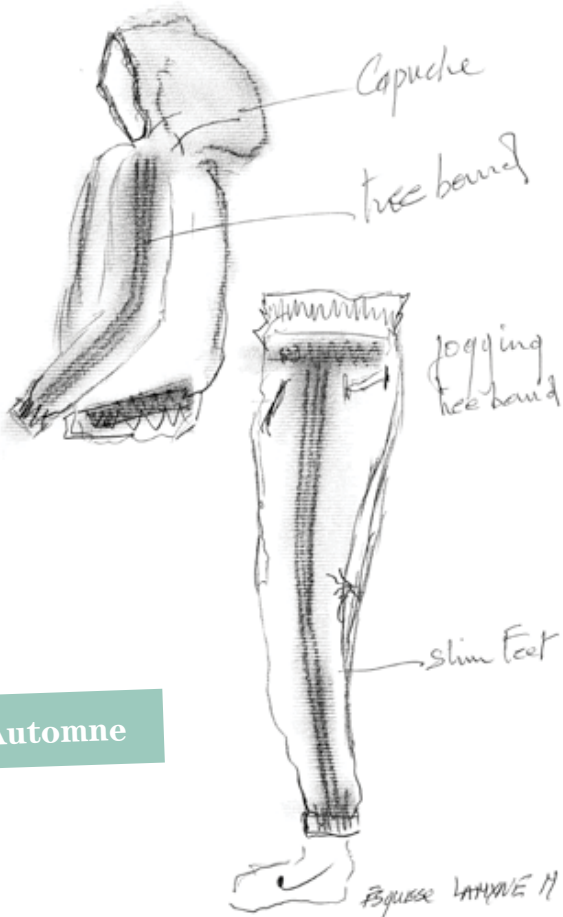
Les quatre de Lamyne

“ La couture pour moi, ça n'a jamais été sérieux, même aujourd'hui. C'est un moyen de lutter contre l'exclusion. J'ai toujours considéré le tissu que nous avons sous les yeux comme l'expression du tissu social. Chaque fil est important. Si on enlève un fil ça se voit. Il y a des fils qui nouent, des fils qui tressent et des fils qui tissent. Il faut consolider les fondations pour avoir la liberté à l'intérieur. »



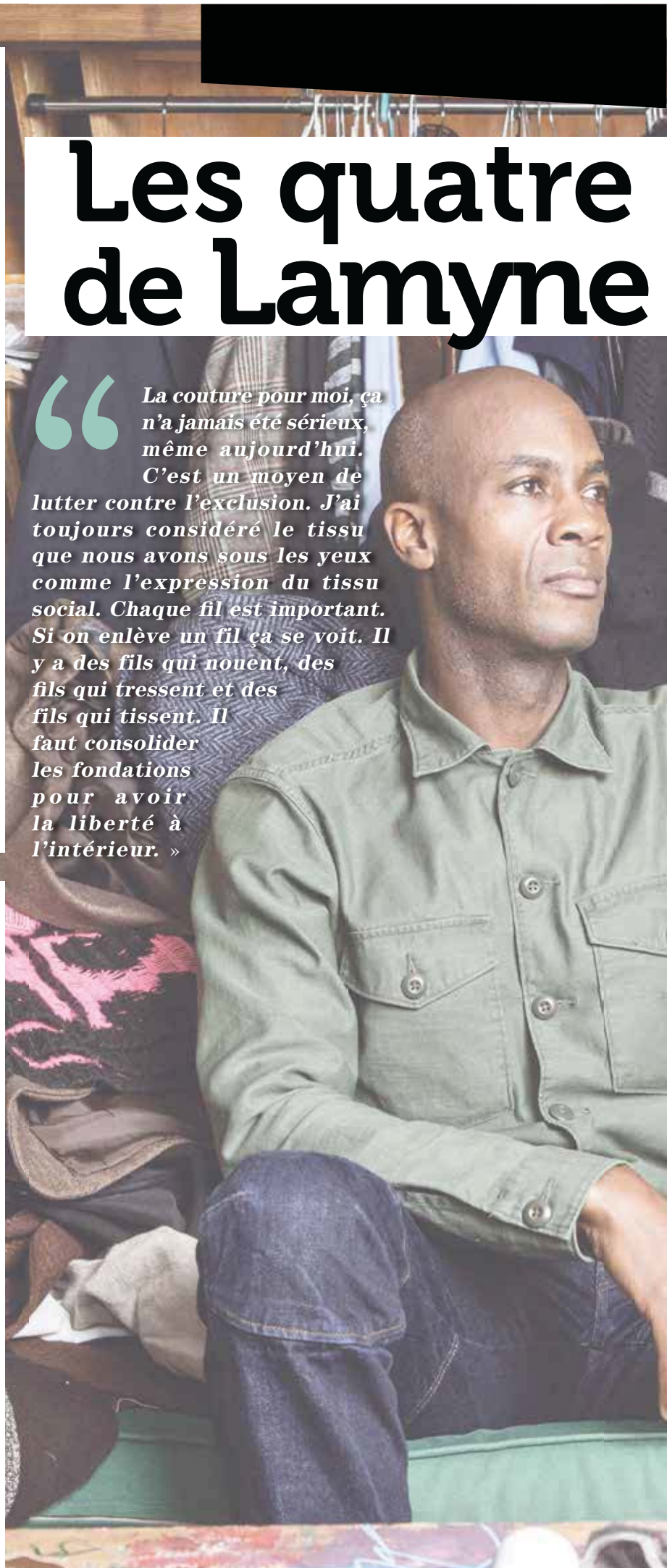
Esquisse LAMYNE M.

Printemps



Automne

Esquisse LAMYNE M.



saisons M.

Été

Tenue de soirée osée



**Kellou et
les grandes
dames,
jusqu'au
4 avril**



Hiver



Après les *Grandes robes royales* à la Basilique de Saint-Denis, Lamyne M. est l'objet d'une nouvelle exposition, à la médiathèque du centre-ville de Saint-Denis cette fois. Vous avez jusqu'au 4 avril, pour découvrir *Kellou et les grandes dames*. Parcours dans les coulisses du travail de Lamyne M. avec des carnets de croquis, des photos grand format ainsi qu'une grande robe inédite.

GROUPE PARTI SOCIALISTE DE GAUCHE

Plaine Commune – 21 avenue Jules-Rimet
93218 Saint-Denis Cedex

BUDGET 2017 : AMBITION ET SOUTENABILITÉ

Nos collectivités territoriales et notre EPT Plaine Commune préparent leur budget pour 2017. L'exercice s'avère compliqué tant les contraintes budgétaires sont lourdes et la dynamique du territoire forte. La baisse des dotations de fonctionnement que l'État reverse aux collectivités a été confirmée. Et le gouvernement poursuit sa politique de désengagement dans ses compétences régaliennes (police, justice) et ses politiques publiques fondamentales (éducation, emploi, logement, santé). Les mécanismes de solidarité nationale, dits de péréquation, peinent à compenser les effets des choix du gouvernement. Alors que notre territoire continue de voir sa démographie progresser et qu'un nombre croissant d'habitants connaît une aggravation de leur situation, nous devons trouver dans nos ressources propres les marges de manœuvre pour développer nos politiques locales conformément aux attentes de nos concitoyens, tout en poursuivant le développement économique, urbain, environnemental de notre territoire. Nous voici à nouveau face à la quadrature du cercle pour boucler nos budgets quand nos partenaires, eux aussi sous la contrainte, remettent en cause leurs participations comme la Région qui réduit son aide au logement ou le Département qui restreint son soutien aux crèches ou aux PMI. Dans le cadre du Contrat de Développement Territorial (CDT), Plaine Commune s'est engagée à construire 4 200 logements/an en contrepartie du soutien financier de l'État. En 2016, ce sont plus de 5 000 logements nouveaux qui ont été réalisés. Pouvons-nous tenir ce rythme alors que l'État ne respecte pas ses engagements ? Les villes sont contraintes de construire les équipements obligatoires (écoles, crèches, culturels, sportifs, sanitaires,...) et d'assurer les services publics au quotidien. Pour les élus socialistes de gauche, il convient de conserver une grande ambition pour notre population en choisissant un chemin de progression efficace et soutenable.



Stéphane Privé,
président du groupe

LES ÉLUS DU GROUPE
PARTI SOCIALISTE DE GAUCHE :
Kola Abela, conseillère territoriale déléguée
Adeline Assogba, conseillère territoriale

GROUPE CENTRE, LES RÉPUBLICAINS ET INDÉPENDANTS

Plaine Commune – 21 avenue Jules-Rimet – 93218 Saint-Denis Cedex – 01 55 93 56 83 –
Courriel : groupe.centre-et-droite@plainecommune.com.fr

BIENTÔT LA MORT DU PARTI SOCIALISTE ?

En 1971 à Épinay-sur-Seine, le Parti socialiste (PS) s'unifiait autour de François Mitterrand, pour accéder au pouvoir dix ans plus tard. Aujourd'hui, le Président de la République sortant, François Hollande, issu du PS, décide de ne pas se représenter à l'élection présidentielle, de peur de défendre son bilan face à des citoyens mécontents et très déçus.

En moins de cinquante ans, le PS est passé d'une dynamique de conquête à un refus d'assumer ses actes ainsi que ses promesses non tenues. Ce basculement a conduit à l'organisation des primaires citoyennes de la gauche, en janvier dernier.

Malgré une faible participation et des cafouillages pour donner les résultats du scrutin, ces primaires ont vu la victoire de Benoît Hamon, l'un des chefs de file des « frondeurs », ce groupe de députés socialistes opposés à la politique de F. Hollande. Le PS sera donc représenté à la présidentielle des 23 avril et 7 mai prochains, par un candidat qui n'assume pas le bilan du quinquennat qui s'achève.

À l'issue de ces primaires, le PS se retrouve déboussolé et écartelé, comme le sont déjà les socialistes qui siègent à Plaine Commune, divisés en deux groupes politiques. Certains socialistes ne veulent pas soutenir B. Hamon, si bien qu'ils s'acoquinent avec le candidat de centre-gauche Emmanuel Macron, sur des positions assez libérales, en particulier en matière économique et sociétale. D'autres acceptent le résultat des primaires et le programme de B. Hamon : légalisation du cannabis, droit de vote des étrangers aux élections locales, revenu universel de 750 € pour chacun, incitation au passage aux 32 heures de travail hebdomadaires... Ces propositions presque d'extrême gauche frisent l'utopie et peinent à fédérer les Français au-delà des socialistes purs et durs.

L'épreuve du pouvoir semble avoir porté un coup rude au PS, qui à la fois opte pour des propositions radicales et se vide de ses éléments les plus modérés. Bientôt la mort du Parti socialiste ?



Patrice Konieczny,
président de groupe

LES ÉLUS DU GROUPE « CENTRE, LES RÉPUBLICAINS ET INDÉPENDANTS »
- **Vice-Présidents** : H. Chevreau (Maire d'Épinay-sur-Seine), P. Konieczny (1^{er} adjoint d'Épinay-sur-Seine)
- **Conseillers délégués** : D. Redon, M. Traikia (Épinay-sur-Seine)
- **Conseillers** : D. Bidal (Aubervilliers) -
F. Benyahia, B. Espinasse, F. Kernissi,
J.-P. Leroy, E. Ponthier, I. Tan (Épinay-sur-Seine) - J. Mugerin (Stains)

GROUPE FRONT DE GAUCHE, COMMUNISTES ET PARTENAIRES

Plaine Commune – 21 avenue Jules-Rimet - 93218 Saint-Denis Cedex – 01 55 93 57 21
Courriel : Fdg.Communistes.partenaires@plainecommune.fr

LA MOBILISATION POUR LE LOGEMENT DOIT S'AMPLIFIER !

Le 30 janvier dernier, dans son dernier rapport, la Fondation Abbé Pierre rappelait ce terrible constat : le pays compte 4 millions de mal-logés et plus de 12 millions qui sont en situation de fragilité, susceptibles de basculer dans le mal-logement. Soit près de 15 millions de personnes touchées par la crise du logement. Le tout probablement en deçà de la réalité car basé sur des données INSEE de 2013.

Alors que la région Île-de-France est l'une des plus touchées, sa présidente Valérie Pécresse enfonce le clou.

C'est ce qu'ont dénoncé le 1^{er} février dernier plusieurs élus de Plaine Commune et du Département lors d'une conférence de presse commune.

À cette occasion Stéphane Peu, Président de l'office public communautaire Plaine Commune Habitat, a rappelé que le retrait de la Région équivaut sur les constructions neuves à une perte de 3,5 millions d'euros.

Le budget destiné au logement à la Région en 2016 était de 70 millions, celui que Valérie Pécresse a fait voter il y a quelques semaines est de 40 millions, soit 30 millions de moins. Au-delà de cette décision budgétaire inacceptable au vu des besoins, Patrick Braouezec a rappelé l'absurdité de la décision de la Région de ne plus financer les constructions de logements dits « très sociaux » dans les communes qui comptent déjà 30 % ou plus de

GROUPE DES CONSEILLERS ÉCOLOGISTES ET CITOYENS

Plaine Commune - 21 avenue Jules-Rimet - 93218 Saint-Denis Cedex 01 55 93 57 14
Courriel : verts.citoyens@plainecommune.com.fr - Site : <http://plainecommune-lesverts-citoyens.fr>

UNE RÉGION MALMENÉE PAR LA DROITE

Après un an au pouvoir à la Région Ile-de-France, que peut-on dire du bilan de la droite et de sa présidente Valérie Pécresse ?

Côté augmentation : hausse des crédits pour les lycées privés, mais pas pour le public, des crédits supplémentaires ont été alloués aux entreprises, aux pôles de compétitivité et aux chambres d'agriculture.

Les baisses de crédits concernent principalement le social, la solidarité, la culture et l'environnement : baisse drastique de la politique en faveur du logement social ; diminution importante des subventions aux associations œuvrant pour le bien social, la solidarité et la culture ; suppression de l'Atelier et des ressources pour l'Économie sociale et solidaire (ESS) ; liquidés les emplois d'insertion et les emplois tremplins ; abandon pur et simple des dispositifs d'aide aux plus démunis ; finies les aides aux personnes dans les bidonvilles et aux réfugiés ; suppression du festival du film ; quant à la solidarité internationale, elle a vécu.

La baisse également est sans précédent pour les dispositifs en faveur de l'environnement : suppression de tous les critères environnementaux dans les aides aux constructions d'infrastructures ; résiliation de la convention avec Terre de Lien pour l'installation de paysans bio ; suppression des crédits pour les voies bus en site propre ; remplacement des bus diesel bien polluants reporté de 5 ans ; financement du plan vélo réduit de moitié et la liste est longue...

Plusieurs milliers d'emplois au service du bien commun ont disparu. Quel gâchis ! C'est une vraie caricature. Rappelons-nous, toutes ces politiques ont été construites peu à peu en douze ans en réponse aux demandes citoyennes et ont été balayées en moins d'un an par Mme Pécresse et son équipe. À quelques mois d'échéances électorales importantes, présidentielle et législatives, un tel bilan devrait faire réfléchir !



Dominique Carré
Co-président du groupe

LE GROUPE ÉCOLOGISTES ET CITOYENS, EST COMPOSÉ DE :

Vice-présidents : Michel Bourgain (L'Île-Saint-Denis) ; Kader Chibane (Saint-Denis)

Conseillers délégués : Dominique Carré (Pierrefitte), Co-président du groupe
Conseiller(e) territoriaux : Béatrice Geyres (Saint-Denis), Co-présidente du groupe, Francis Morin, (Stains), Hackim Rachidi (Aubervilliers), Essaïd Zemouri (Saint-Denis)

HLM, en rappelant que les « ghettos » dont parle Valérie Pécresse sont davantage dans le logement ancien dégradé que dans le logement social, auquel est éligible la majorité de la population.

Au vu de la crise du logement que connaissent la France et particulièrement la Région Ile-de-France, il est au contraire nécessaire d'amplifier l'effort de construction de logements. En 2012 François Hollande s'était engagé à produire 500 000 logements par an. Or, cinq ans plus tard le contrat est loin d'avoir été rempli. Moins de 400 000 logements ont été mis en chantier chaque année. 376 500 pour 2016.

Dans ce contexte, la bataille pour le logement se poursuivra, vous pouvez compter sur nous.



Frédéric Durand, président du groupe

LES ÉLU-E-S DU GROUPE FRONT DE GAUCHE, COMMUNISTES ET PARTENAIRES

Aubervilliers : Pascal Beaudet, Mériem Derkaoui, Jean-Jacques Karman, Akoua-Marie Kouame, Anthony Daguet, Sophie Vally, Antoine Wohlgroth, Sylvie Ducatteau, Silvière Rozenberg, Sandrine Le Moine, Roland Ceccotti-Ricci, Guillaume Sanon

La Courneuve : Gilles Poux, Mélanie Davaux, Joseph Irani, Amina Mouigni

Saint-Denis : Didier Paillard, Jacklin Pavilla, Patrick Braouezec, Fabienne Soulas, Élisabeth Belin, Stéphane Peu, Delphine Helle, Patrick Vassallo, Chérifa Zidane, Laurent Russier, Hakim Rebiha

Saint-Ouen : Jacqueline Rouillon, Frédéric Durand

Stains : Azzédine Taïbi, Angèle Dione, Karina Kellner

Villetaneuse : Carinne Juste, Khaled Khaldi

GROUPE SOCIALISTES

Plaine Commune – 21 avenue Jules-Rimet – 93218 Saint-Denis Cedex 01 55 93 57 48 - Site : www.plainecommune-socialiste.com

UN NOUVEL ESPOIR AVEC BENOÎT HAMON

Avec plus de 2 millions de votants, les Primaires citoyennes de la gauche ont donné une force considérable à son vainqueur Benoît Hamon. La participation massive à ce scrutin a démontré que la gauche est encore bien vivante et surtout qu'elle est toujours porteuse d'espoir. À Plaine Commune, ce sont ainsi 9 484 électeurs qui se sont prononcés et 72 % d'entre eux qui ont fait le choix de Benoît Hamon, largement en tête sur les neuf villes de notre territoire.

À l'issue d'une très belle campagne qui a suscité un large enthousiasme, notamment dans la jeunesse, Benoît Hamon a posé les jalons de la reconstruction de la gauche après un quinquennat qui, à bien des égards, a déçu nos compatriotes. Sa candidature a en outre le mérite de porter un regard lucide sur le monde tel qu'il est, et non plus tel qu'il fut, et de structurer le débat public autour de solutions innovantes telles que la transition écologique et le revenu universel d'existence. Cette mesure phare de son projet présidentiel permettra d'éradiquer la grande pauvreté et d'accompagner le partage du temps de travail pour maîtriser les effets de la révolution numérique et lutter plus efficacement contre le chômage.

Plus généralement, j'ai la conviction que cette élection présidentielle est gagnable pour la gauche à condition qu'elle incarne la perspective d'un avenir meilleur, d'un futur désirable, et qu'elle se donne les moyens de rassembler toutes celles et ceux qui refusent de se contenter de témoigner et aspirent au contraire à gouverner pour changer l'ordre établi.

Pour le territoire de Plaine Commune, l'engagement de Benoît Hamon en faveur de l'égalité territoriale se traduira par davantage de policiers, d'enseignants et de personnels soignants qui nous permettront de mieux vivre au quotidien.

Dans les semaines qui viennent, nous devons amplifier l'espoir qui s'est levé, le partager largement autour de nous et mener le débat sans concessions.



Corentin Duprey,
président du groupe

Les vice-présidents : Michel Fourcade et André Joachim

Les conseillers délégués : Fanny Younsi, François Vigneron

Les conseillers : Ambreen Mahammad, Stéphane Troussel, Adrien Delacroix, Corentin Duprey, Maud Lelièvre, Viviane Romana, Évelyne Yonnet, Séverine Eloto, Yannick Trigance, Khalida Mostefa-Sbaa, Marion Oderda, Marie-Line Clarin

La maîtrise de la performance pour un monde plus lumineux et plus sûr

NOS ENGAGEMENTS

PROTÉGER

des nuisances perçues par les usagers et les riverains

RESPECTER

et protéger l'environnement par la maîtrise des coûts énergétiques, le tri et la valorisation des déchets

APPLIQUER

le respect de nos engagements,
le rôle de l'ensemble des intervenants

CONTRÔLER

la qualité de nos prestations,
la conformité des travaux réalisés

Deux adresses
en Île-de-France
pour intervenir plus
rapidement :

Au Nord :
20 - 22 rue des Ursulines
93200 Saint-Denis
Tél. : 01 48 20 36 31
Fax : 01 48 20 05 89
E-mail : administratif@prunevaille.fr

Au Sud :
23, rue des Bourguignons
91310 Monthéry
Tél. : 01 64 49 50 39
Fax : 01 64 49 34 56
E-mail : monthery@prunevaille.fr



PRUNEVAILLE

TRAVAUX ELECTRIQUES

Prunevaille exige les meilleures certifications pour vous apporter un service et des travaux d'excellence.



emploi

> OFFRES D'EMPLOI

Plaine Commune publie systématiquement ses offres d'emploi sur plainecommune.fr.

www.plainecommune.fr/offres-emploi

> MAISONS DE L'EMPLOI

Répartis dans toutes les villes du territoire, les espaces Maisons de l'emploi du territoire de Plaine Commune proposent sur un même lieu, une palette de conseils et de services gratuits aux demandeurs d'emploi, aux habitants, aux étudiants ainsi qu'aux salariés à la recherche d'un emploi.

Aubervilliers

62, avenue de la République
Tél : 01 71 86 35 36
Horaires d'ouverture : Du lundi au jeudi : 9h-12h30 / 13h30-17h30
Vendredi : 9h-12h30 / 13h30-17h30

Épinay-sur-Seine

36, avenue Salvador Allende
Tél : 01 49 71 26 50
Horaires d'ouverture : Du lundi au jeudi : 9h15 - 12h / 14h-17h
Fermeture au public le vendredi.

L'Île-Saint-Denis

2 bis, quai de la marine
Tél : 01 55 87 07 70
Horaires d'ouverture : Du lundi au jeudi : 9h-12h30 / 13h30-17h30
Vendredi : 9h-12h30 - fermeture au public le vendredi après-midi.

Pierrefitte-sur-Seine

6-8, avenue Lénine
Tél : 01 71 86 35 30
Horaires d'ouverture : Du lundi au vendredi : 9h-12h / 14h-16h30

déchèteries

POUR LES PARTICULIERS (GRATUIT)

Elles sont ouvertes à tous les habitants de Plaine Commune munis d'une carte d'accès. L'accès est limité aux véhicules de moins de 2,10 mètres de haut (sauf pour les entreprises) et de moins de 3,5 tonnes. Une carte d'accès vous est délivrée lors de votre première visite, sur présentation d'une pièce d'identité, d'un avis de taxe foncière (pour les propriétaires)

ou d'une quittance de loyer (pour les locataires).

Pierrefitte-sur-Seine

102-104, rue d'Amiens
Mardi, jeudi, samedi et dimanche de 9h à 12h et de 13h30 à 18h40
Lundi, mercredi et vendredi de 13h30 à 18h40

Aubervilliers

Rue des Bergeries
Lundi, mercredi et vendredi de 13h30 à 18h40
Mardi, jeudi, samedi et dimanche de 9h à 12h et de 13h30 à 18h40

Épinay-sur-Seine

9, rue de l'Yser
Lundi, mercredi, vendredi, samedi et dimanche de 9h à 18h40
Mardi et jeudi de 12h à 18h40

Saint-Denis

5, rue Jean Jaurès
Tél : 01 48 13 13 20
Horaires d'ouverture : Lundi, mardi, mercredi, vendredi : 9h-12h / 14h-17h
Fermeture le jeudi - Permanence juridique et écrivain public sur RDV.

Stains

87, avenue Aristide Briand
Tél : 01 71 86 35 40
Horaires d'ouverture : Lundi, mardi, mercredi, jeudi, vendredi : 9h-12h / 13h30-17h30

Villetaneuse

2, rue de l'Université
Tél : 01 71 86 36 00
Horaires d'ouverture : du lundi au jeudi : 9h-12h30 / 13h30-16h - Vendredi : 9h-12h
Permanence juridique sur RDV

La Courneuve

17, place du Pommier de Bois
Tél : 01 71 86 34 00
Horaires d'ouverture : du lundi au vendredi de 9h à 12h et de 13h30 à 17h30

création d'entreprise

Vous avez envie de créer votre entreprise, vous avez déjà un début de projet ou vous avez commencé à travailler votre projet de création et vous avez besoin d'appui et de conseils ?

En appelant le numéro unique

0 811 562 563

vous serez accueilli et orienté. Un rendez-vous sera pris immédiatement avec un conseiller qui pourra vous aider.

Vous voulez recevoir **En Commun** dans votre boîte aux lettres ?

Pensez à vous abonner gratuitement en utilisant le formulaire disponible sur le site Internet de Plaine Commune : www.plainecommune.fr/en-commun-abonnement.

newsletter

Chaque premier jeudi du mois, la newsletter de plainecommune.fr vous dresse un panorama de la vie du territoire. Actualités, services aux habitants et aux usagers du territoire, agenda culturel ou rendez-vous clefs... Inscrivez-vous !

www.plainecommune.fr/newsletter

service des eaux

Pour toute demande de certificat de raccordement, demande de branchements, de subventions, vous trouverez les formulaires utiles dans la rubrique :

www.plainecommune.fr/assainissement-eau

Vous pouvez aussi signaler un problème relatif à l'assainissement en remplissant un formulaire en ligne, toujours sur plainecommune.fr

travaux en cours

> INFOS

Retrouvez sur la carte interactive tous les « gros travaux » en cours sur le territoire qui impactent vos déplacements.

www.plainecommune.fr/trafic-travaux

Et toutes les informations sur les travaux en cours ou à venir sur l'espace public sur

www.plainecommune.fr/infos-travaux

L'Atelier

La démocratie participative a son lieu dédié ! Prenez connaissance de tous les rendez-vous du territoire de la Culture et de la Création sur le blog :

<http://latelierenmarche.tumblr.com>

L'ATELIER

Allo Agglo !

Allo Agglo ! est le service gratuit pour toutes vos demandes d'information, démarches et signalements d'incident sur l'espace public et la propreté de votre ville (tri des déchets, propreté, voirie, assainissement, parcs et jardins...). Il est disponible sur Internet, sur appli mobile et par téléphone* du lundi au vendredi de 8h30 à 17h30, le samedi de 8h30 à 12h30.

* Appel gratuit depuis un poste fixe et payant depuis un portable (0,15 € / minute).

www.plainecommune.fr/allo-agglo

Allo!
Agglo

tél 0 800 074 904
APPEL GRATUIT DEPUIS UN POSTE FIXE ET PAYANT DEPUIS UN MOBILE (0,15 €/MIN)
web plainecommune.fr
app plainecommune



STADE DE
FRANCE



DIM.
21
MAI
2017

INSCRIVEZ-VOUS SUR LAGRANDECOURSE.FR

COUREUR
GRAND

LE MILLÉNAIRE

LA VILLETTE

CANAL ST MARTIN

RÉPUBLIQUE

HÔTEL
DE VILLE



LA
GRANDE
COURSE

DU
GRAND
PARIS

LAGRANDECOURSE.FR



SITES HÔTES

