

AUBERVILLIERS, L'ÎLE-SAINT-DENIS,
ÉPINAY-SUR-SEINE, LA COURNEUVE,
PIERREFITTE-SUR-SEINE, SAINT-DENIS,
SAINT-OUEN-SUR-SEINE, STAINS
ET VILLETANEUSE.

ÉTABLISSEMENT PUBLIC TERRITORIAL

en commun

LE MAGAZINE DE

Plaine Commune

122

JUIL.
AOÛT
2019

► **LIRE PAGE 13**

AVEC LES GRANDS PROJETS
À VENIR ET LES JEUX 2024,
QUELLES PERSPECTIVES
POUR LA SEINE ET
LE CANAL SAINT-DENIS ?

La Seine et le canal, nos biens communs





© Willy Vainqueur

miseenbouche

**Avec l'été qui vient,
l'envie de nature se fait plus vive.**

Dans ce numéro, vous verrez le potentiel de notre territoire : Seine, Canal, et parcs constituent des lieux de tranquillité et de fraîcheur dans une ville où les conséquences de la crise environnementale deviennent tangibles.

Alors que les villes du siècle dernier ont consommé l'espace et les ressources sans compter, la période actuelle nous somme de *ménager* – plutôt que d'aménager – nos territoires, de *prendre soin* de notre environnement pour le bien-être de nos populations et des générations futures.

Les mutations actuelles et à venir doivent s'inscrire avec détermination dans une transition écologique, celle d'un territoire dense avec de fortes ambitions en termes de qualité urbaine et de cadre de vie pour ses habitants, alors que le contexte financier est de plus en plus contraignant.

C'est à cette difficile équation qu'il nous revient de trouver des solutions.

Les dynamiques sont déjà à l'œuvre dans de nombreux projets urbains qui s'efforcent de conjuguer les besoins de toutes et tous : Ecoquartier fluvial de L'Île-Saint-Denis, Fort d'Aubervilliers, les Tartres en sont autant d'exemples. Plaine Commune est engagée dans différents dispositifs autour de la transition écologique, repris dans son Plan climat air énergie : territoire à énergie positive, promotion du transport fluvial, de la filière construction bois, de l'économie circulaire, de l'agriculture urbaine, ...

Il est temps de généraliser massivement ces bonnes pratiques et d'innover pour une transition écologique à la hauteur des enjeux, afin que chacun puisse s'épanouir dans un territoire vivable !

► **Patrick Braouezec** Président de Plaine Commune

ne loupez pas

Seine et canal, biens communs



13

L'agriculture urbaine à Plaine Commune c'est...

11



22



Jérémie Lenoir,
photographe
du paysage

ausommaire

[4-5] **bienvu**

La revue de presse des supports municipaux des neuf villes de Plaine Commune.

[8-9] **vitedit**

Rencontres internationales pour des Jeux inclusifs et solidaires. La place Robert-de-Cotte inaugurée. Rockin'1000 un show incandescent au Stade de France. PLUi : lancement de l'enquête publique. Sport et santé : suivez le bus des *Petits Débrouillards*.

[10-11] **Infographie**

La place de l'agriculture urbaine à Plaine Commune.

[13-19] **grandformat**

La Seine et le canal Saint-Denis, biens communs pour l'avenir du territoire.

[20-21] **terredesport**

Kabubu, l'amitié par le sport

[22-27] **monœil**

Jérémie Lenoir, un autre regard sur le paysage

[28-29] **c'estpolitique**

L'expression des groupes politiques du conseil de territoire.

[31] **toutsavoir**

Les informations pratiques indispensables sur les services proposés par Plaine Commune.

bienvu

DANS LES JOURNAUX
DES VILLES QUI FONT
PLAINE COMMUNE



Jeux 2024 : 3 sites audoniens bientôt réhabilités

Le stade Pablo-Neruda ainsi que la piste d'athlétisme et la grande nef, tous deux sur l'île des Vannes (à L'Île-Saint-Denis), vont bénéficier de travaux de rénovation importants financés par l'État pour recevoir le label *centre d'entraînement olympique*. Le gymnase Pablo-Neruda deviendra ensuite un « équipement majeur des pratiques sportives en déclinaison avec le futur lycée Marcel-Cachin ».

Le Journal de Saint-Ouen-sur-Seine n° 41, avril 2019



Le Front Populaire prépare sa rentrée

Dans ce gigantesque chantier qu'est devenu le quartier du Front Populaire, de nombreux bâtiments sortent de terre. Parmi eux, ceux du campus Condorcet, des résidences étudiantes, le Popsquare, la tour Emblématik/Castro-Denissouf (qui est achevée) ou encore le 7^e collège d'Aubervilliers. Situé rue du Pilier, ce dernier devrait accueillir 700 élèves dès la rentrée. De septembre à décembre 2019, ce sont donc 2 500 chercheurs et agents administratifs, ainsi que 1 000 étudiants qui prendront possession du campus. D'ici quelques années, le campus Condorcet regroupera quelque 12 000 personnes sur l'ensemble de ses sites.

Les nouvelles d'Auber n° 18, du 11 juin 2019



C'est l'été au parc Georges Valbon

« Les fleurs éclosent, les abeilles bourdonnent et les oiseaux pépient. »

Profitant des beaux jours, l'équipe de Regards s'est baladée dans le parc où elle a croisé des sportifs, des familles et même le conducteur d'une calèche en pause près d'un lac. Le parc, classé Natura 2000, fait partie d'un réseau européen de sites naturels importants qui vise à assurer la survie des espèces en voie de disparition. D'une surface de 477 ha, il abrite près de 140 espèces d'oiseaux en liberté dont 12 espèces rares, ainsi que des troupeaux de moutons.

Regards n° 518, du 30 mai 2019



© Louise Allavoine

Premier Forum de la copropriété

« Parmi les 146 copropriétés recensées dans la ville, aucune ne se ressemble. Certaines datent du siècle dernier, d'autres ont été livrées récemment. Certaines sont plus délabrées que d'autres, plus énergivores, plus grandes, etc. Bref, chacune a son histoire et ses contraintes. » Face à ce constat et aux difficultés des copropriétaires pour s'informer, la municipalité a organisé, le 15 juin, son premier Forum de la copropriété. Des juristes, des experts, des associations, les services de la ville et ceux de Plaine Commune étaient au rendez-vous pour informer les copropriétaires sur les dispositifs existants et répondre à leurs questions.

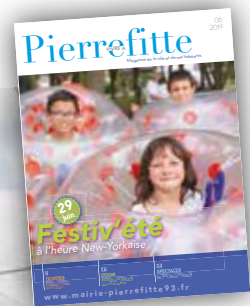
Stains Actu n° 1008, du 6 juin 2019



► Par Anne-Marie Maisonneuve



© Mathieu RONDEL



Tout roule pour le T5
 Mis en service le 29 juillet 2013, le T5 fête son anniversaire sous le signe du succès. 55 000 voyageurs le prennent chaque jour, alors que l'estimation initiale était de 36 000. En conséquence, deux rames supplémentaires ont été mises en service en janvier 2019 et sa fréquence est passée à 4 min 30 s aux heures de pointe. Deux autres rames sont attendues début 2020.

Vivre à Pierrefitte n° 86, juin 2019

en bref...

Un nouvel élan pour le quartier sud



« Il n'y avait rien ou presque dans le quartier Sud. Aujourd'hui, il y a plein de choses, ça crée une vraie émulation », se réjouit Laurence Beck, qui anime chaque mardi des ateliers d'initiation au dessin et aux arts graphiques. Inauguré le 23 mars dernier, le nouveau centre socio-culturel et sportif accueille aussi des cours de judo, de yoga, de zumba... Très attendu, il est complémentaire du Pavillon en chantier où l'association ICI propose des ateliers de jardinage ou de menuiserie, et de la salle Marcel-Paul qui accueille l'association l'Île devoirs et le collectif Générations sud qui essaie de créer des activités pour tous.

Notre île n° 192, mai 2019

Des milliers de signatures pour conserver Auchan



Après la stupeur face à l'annonce du groupe Auchan de vendre l'hypermarché de Villetaneuse, c'est forte d'une pétition de 2 700 signataires, du soutien des élus de Plaine Commune et d'un vœu voté à l'unanimité en conseil municipal que Carinne Juste, maire de Villetaneuse, a demandé une audience au ministre de l'Économie. Il s'agit notamment « d'exiger le remboursement de l'argent public perçu au titre du CICE par le groupe Auchan, et d'intervenir auprès d'Auchan pour que le groupe assure le maintien d'une activité commerciale équivalente ainsi que l'emploi de l'ensemble des personnels sur le site de l'hypermarché Auchan. »

Villetaneuse informations n° 98, du 4 juin (+ 97 du 21 mai 2019)

Budget participatif : 15 projets retenus



Après la participation de 990 Spinassiens au vote organisé en mars sur www.uneideepourepinay.fr, les résultats du premier budget participatif de la ville ont été annoncés le 8 avril. Quinze projets sur 28 ont été retenus. Ils verront le jour au cours des huit prochains mois. Parmi eux, l'installation d'une boîte à livres dans le jardin des Presles ; une aire de jeux dédiée aux tout-petits dans le parc central d'Orgemont et l'acquisition d'un brumisateur pour rafraîchir les Spinassiens lors des événements de l'été.

Épinay en scène n° 196, mai 2019



Un ciel plus vert et des abeilles qui font le buzz

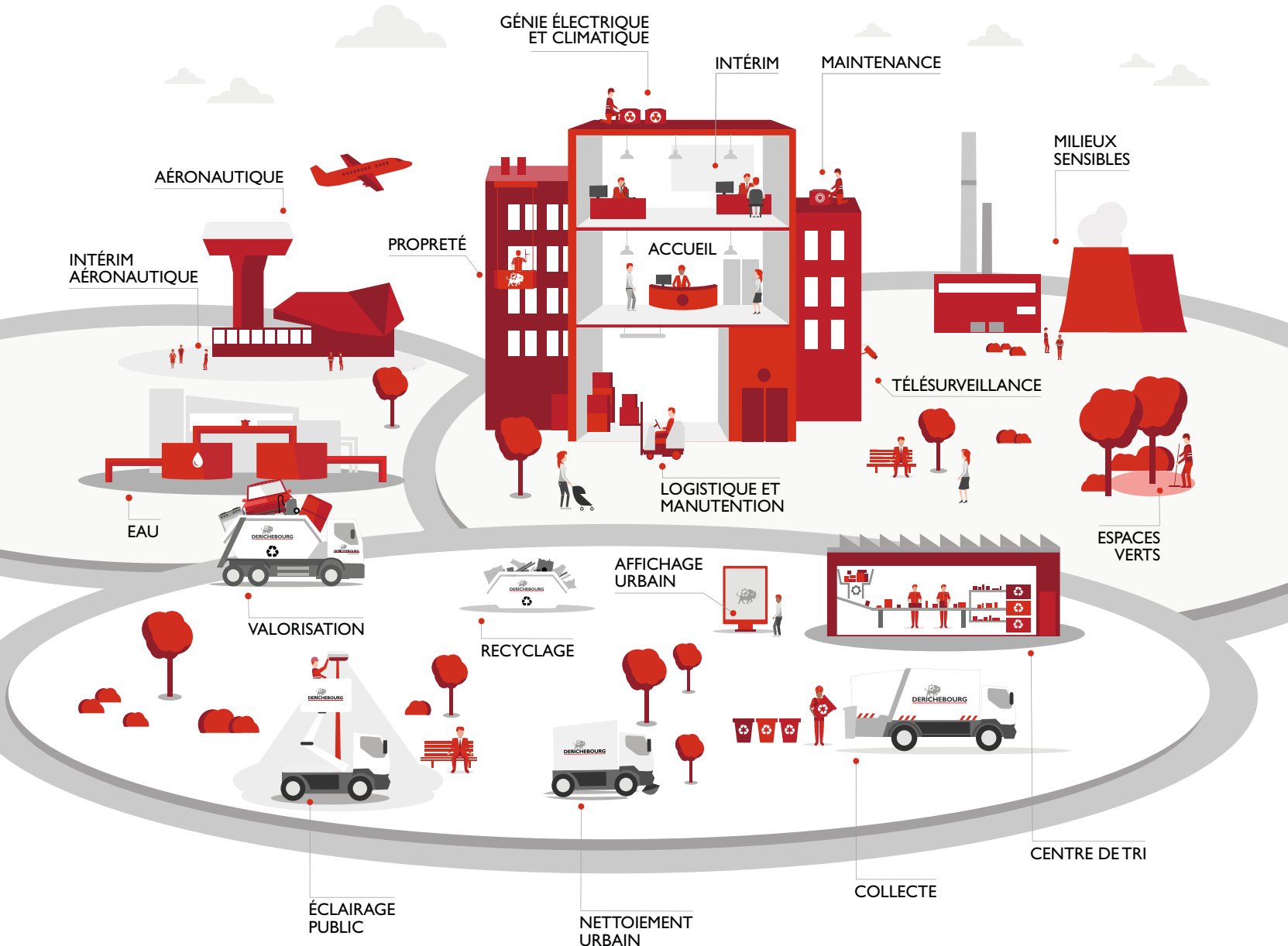
Dans la majorité des zones urbaines de Plaine Commune, le Plan local d'urbanisme intercommunal (PLUI), arrêté en mars 2019 et soumis à enquête publique en septembre, impose aux nouvelles constructions et réhabilitations « qu'au moins la moitié des toitures-terrasses créées soient végétalisées. » À Universeine, dans le quartier Pleyel, chaque immeuble a déjà son espace vert aérien. À la bourse du travail, l'association Permapolis a commencé à mettre en place des bacs sur les 470 m² du site grâce à un premier chantier participatif. Permapolis a été lauréate en 2018 de l'appel à projet Parisculteurs dont l'objectif est de végétaliser la région parisienne. Dans les îlots 8 et 4 de la Zac Basilique au centre-ville de Saint-Denis, plusieurs terrasses servent à faire pousser des fruits et des légumes. Et avec les constructions en cours, notamment pour le village olympique, les toits végétalisés vont continuer de se multiplier. De quoi plaire aux abeilles d'une ville qui est aussi le plus grand rucher urbain d'Europe. Près d'une centaine de ruches y sont installées. En 2018, la ville a produit 500 kilos de Miel béton auxquels s'ajoutent les 17 kilos produits par les 6 ruches installées l'an dernier sur les toits de l'université Paris 8.

Le JSD n° 1213, du 5 juin 2019



DERICHEBOURG

UNE FORCE AU SERVICE DE L'HOMME ET DE L'ENVIRONNEMENT



www.derichebourg.com



Chauffage Maintenance Ventilation Plomberie

24, rue Émile Augier
93300 Aubervilliers
TÉL 01 48 33 74 65
FAX 01 48 33 39 95

MAISON FONDÉE EN 1958
OPQCB - AGRÉ GDF



Des Rencontres internationales pour des Jeux 2024 inclusifs et solidaires

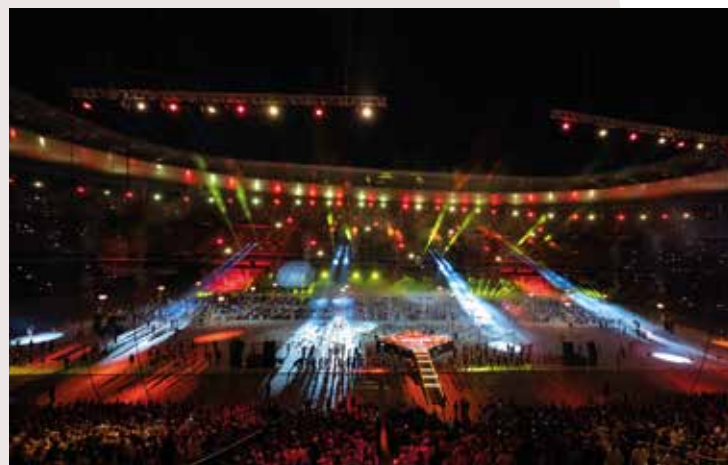
« Lorsque nous avons obtenu, en 1993, la Coupe du monde de football 1998, nous nous sommes rendus très vite à Barcelone pour comprendre comment nos amis Catalans avaient pensé leurs Jeux. Il est toujours utile de croiser les expériences, de s'inspirer des bons exemples. Enrichir et partager la réflexion, c'est tout le sens de ces Rencontres internationales pour des Jeux inclusifs et solidaires que nous organisons avec le département de Seine-Saint-Denis. C'est aussi comme cela que nous réussissons à faire de ces Jeux 2024, un grand événement profitable aux habitants de notre territoire », expliquait Patrick Braouezec, président de Plaine Commune. Lors de la soirée de lancement des Rencontres internationales pour des Jeux 2024 inclusifs et solidaires, le 2 juillet dernier. Abdoul Azeez, ambassadeur du Sri Lanka aux Nations unies et Emilia Saiz, secrétaire générale de l'organisation Cités et gouvernements locaux unis, partenaire de l'événement, ont insisté sur les valeurs humanistes des Jeux et sur la nécessité que chaque citoyen « trouve sa place dans la ville pour trouver sa place dans les Jeux olympiques et paralympiques ». Tony Estanguet, président du Comité d'organisation des Jeux 2024, a, quant à lui, rappelé qu'un certain nombre de dispositifs d'inclusion ont vu le jour telles que la Charte sociale Paris 2024 ou encore la cartographie des emplois pour Paris 2024.

« Une réflexion déjà bien engagée »

La journée du 3 juillet a débuté par une réunion plénière puis a été consacrée à des tables rondes thématiques. Quelle place pour les habitants dans les olympiades culturelles ? Comment concevoir une ville accessible à toutes et à tous ? Comment faire des Jeux un levier pour la montée en compétence des habitants et pour une ville durable ? Autant de questions éclairées par un collège d'experts internationaux et débattues avec les habitants. « Pour les Jeux de Londres, nous avons fait énormément pour la culture. Trop même. Une fois les Jeux terminés, nous nous sommes demandés mais qu'est-ce qu'on va faire de tout ça ? Nous avons trop travaillé dans l'urgence. Vous, vous posez les bonnes questions. Et surtout, beaucoup plus en amont qu'à Londres. C'est très bien, car impliquer les habitants dans les Jeux est une chose très complexe », admettait, avec une franchise déconcertante, Ruth Mackenzie, la responsable de l'olympiade culturelle de Londres 2012. Pour Enric Truno, ancien adjoint aux Sports à la mairie de Barcelone : « Les Jeux Barcelone 1992 ont été l'événement plus important en Espagne ces 30 dernières années » et dont les « effets se font encore ressentir aujourd'hui, puisque ce sont les Jeux qui ont connecté la ville à la mer. » Et de conclure sur un regard très politique « Mais Barcelone n'est pas Paris et Granollers

(ville de 60 000 habitants à 30 km de Barcelone) n'est pas Plaine Commune. Nous, nous sortions de la dictature de Franco. Les Jeux étaient pour nous une façon d'exprimer au monde une liberté retrouvée et un moyen d'affirmer notre attachement aux valeurs européennes. Chaque olympiade a sa propre identité. Mais je vois qu'à 5 ans de ce grand rendez-vous, la réflexion autour de Paris 2024 est déjà très avancée. » H.C.T.

La réflexion collective autour des Jeux 2024 se poursuivra, le 28 septembre prochain, à l'occasion du Forum citoyen Paris 2024, réservé aux habitants de Seine-Saint-Denis. Pour l'occasion Paris 2024 a ouvert une plateforme (<https://projet93.paris2024.org/>) sur laquelle les associations peuvent proposer des animations, et des sujets de débat en lien direct avec les Jeux 2024. Les projets candidats seront ensuite sélectionnés au cours de la deuxième quinzaine du mois de juillet.



Rockin'1000, un show incandescent

Trois jours après, Karim Dedrumel, était toujours sur son nuage. Ce musicien amateur, a participé, comme une trentaine d'habitants ou de salariés de Plaine Commune, au premier Rockin'1000 organisé au Stade de France, le 29 juin dernier. Le concept : rassembler 1 000 musiciens amateurs sur scène. « Nous avons été chouchoutés par les organisateurs. Le public était familial (56 000 spectateurs), l'ambiance incroyable, du premier morceau jusqu'au dernier. J'ai même eu des petits de remerciement sur le pare-brise de ma voiture en partant. Une expérience inoubliable. »

Centrale de mobilité : le stationnement partagé

Sport et Santé, les *Petits Débrouillards* en tournée cet été

En partenariat avec le *Science Tour des Petits Débrouillards* d'Île-de-France, Plaine Commune, terre de sport, propose des animations sportives, ludiques et scientifiques. Un bus fera étape cet été dans presque toutes les villes du territoire et terminera sa tournée le 28 septembre. L'objectif de cet évènement itinérant est de sensibiliser les jeunes aux conséquences de la pollution ou encore de la consommation de tabac. Des thématiques liées au sport et à la santé abordées de manière ludique sous forme d'ateliers. Toutes les étapes du bus des Petits Débrouillards sur plainecommune.fr



© Philippe Couette / Sem Plaine Commune Développement

La Centrale de mobilité a été inaugurée le 22 juin dernier. Cet équipement, installé dans l'Écoquartier fluvial à L'Île-Saint-Denis, est une plateforme de stationnement partagée pour les habitants de 300 nouveaux logements. Cette centrale compte 221 places de stationnement auxquelles s'ajoutent 37 places pour les deux-roues motorisés, 20 pour les vélos, 5 places pour l'autopartage et 22 places pour les véhicules électriques. Équipement mutualisé et capable d'accueillir plusieurs types de véhicules, bref, une véritable Centrale de mobilité.

La place Robert-de-Cotte inaugurée



© Fabrice Gaboriau

La place Robert-de-Cotte, architecte français qui a, notamment œuvré pour la reconstruction de l'abbaye de Saint-Denis, a été inaugurée le 15 juin dernier. Situé à quelques mètres de la basilique, ce nouvel espace public remplace un ancien parking. La place dispose désormais d'une aire de jeux, de tables d'échecs et de bancs. Elle a également été végétalisée à 70 % et rendue aux piétons. Le projet, mené par Plaine Commune en partenariat avec la

ville de Saint-Denis, a fait l'objet d'une importante phase de concertation avec les riverains qui ont fait part de leurs attentes. Des attentes qui ont été prises en compte pour faire de la place Robert-de-Cotte un espace à vivre.

PLUi : lancement de l'enquête publique

Le Plan Local d'Urbanisme intercommunal (PLUi), arrêté par le Conseil de Territoire de Plaine Commune le 19 mars dernier, a fait l'objet d'avis favorables de la part des 9 communes membres. Il est actuellement également soumis pour avis aux Personnes publiques associées (État, Région, Département, ...). **Le PLUi entrera le 2 septembre et jusqu'au 4 octobre 2019**, dans sa phase d'enquête publique. Durant cette période, les habitants et usagers du territoire seront invités à faire part de leurs observations sur le projet de PLUi. Pour ce faire, ils pourront se rendre au siège de Plaine Commune (21, avenue Jules-Rimet à Saint-Denis) ou dans chacune des 9 villes du territoire. Plusieurs permanences seront animées par la commission d'enquête publique dans l'ensemble des communes. Deux permanences se tiendront également dans des médiathèques du territoire. Par ailleurs, durant l'enquête publique, **une réunion publique se tiendra au siège de Plaine Commune le 19 septembre, à 18h30**. Elle sera animée par la Commission d'enquête publique afin de favoriser les échanges sur ce projet de PLUi. **Toutes les permanences et réunions sur plainecommune.fr**



© Louise Allavoine

Quand l'art transforme le quotidien

Avec sa démarche Territoire de la culture et de la création, Plaine Commune change le regard que nous portons sur l'espace public. Ainsi, 14 colonnes à emballages sur les 39 installées à Saint-Denis, ont été personnalisées par le collectif artistique *Jungle*. Une vingtaine de colonnes, « revisitées artistiquement » seront installées à Aubervilliers en octobre prochain.

#CulturelaVille



L'agriculture urbaine à Plaine Commune, c'est...



75 hectares
de terres cultivées
(2% de la surface totale)



54 ha
de jardins familiaux



2 ha
de jardins partagés



5 ha
pour les projets
pédagogiques

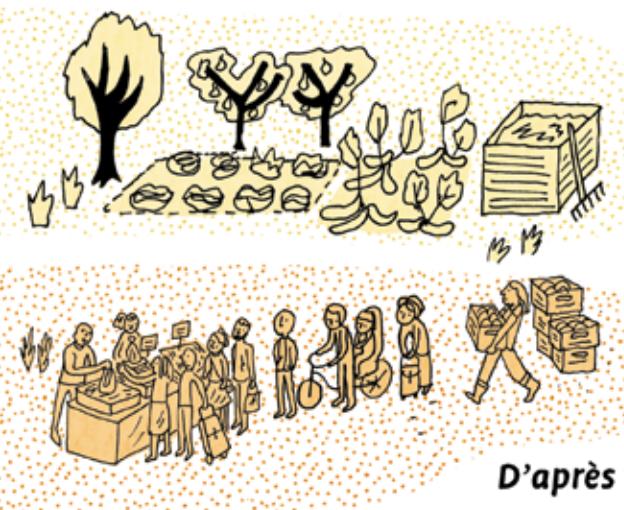


9 ha
pour les projets
d'insertion



5 ha
pour le secteur
marchand





4,5 ha
de cultures
sur les toits



En 2018 : **117**
Projets
pédagogiques

10 000 enfants
ayant participé
à des projets
pédagogiques



680 emplois
directs et indirects

D'après des données de 2018 collectées par Plaine Commune



BENTIN

- ▶ **Équipement des bâtiments**
- ▶ **Aménagement de la ville**
- ▶ **Illuminations et mise en lumière**
- ▶ **Smart building**

AGENCE SAINT-DENIS

14-18, rue Francis-de-Pressensé,
93210 Saint-Denis La Plaine
Tél. : 01 55 93 18 05 - Fax : 01 55 93 18 07

SIÈGE SOCIAL

71, boulevard de Strasbourg
CS 20063 - 93602 Aulnay-sous-Bois cedex
Tél. : 01 48 66 70 73 - Fax : 01 48 68 05 71



BENTIN
SERFIMÉNERGIE

www.serfim.com

La Seine et le canal Saint-Denis, nos biens communs

Dans la perspective des Jeux 2024 et des grands projets urbains futurs, le devenir de la Seine et du canal Saint-Denis revêt une importance stratégique pour l'avenir du territoire et de ses habitants. Un devenir que beaucoup d'études et de réflexions collectives, menées ou synthétisées dans le Plan Local d'Urbanisme intercommunal de Plaine Commune, préparent aux grands enjeux de demain. ►

► H.C-T



Liens intimes et réflexions collectives

© Florian German / ImagesinR

Figures familières, la Seine et le canal parlent à beaucoup d'habitants de Plaine Commune. Elles sont également au centre d'une réflexion et d'une ambition collectives visant à exploiter au mieux leurs potentialités.

Voilà plus de 10 ans qu'Anne Slacik a installé son atelier sur le canal Saint-Denis. Pour cette artiste peintre, qui travaille sur la fluidité des couleurs, le canal est « une source d'inspiration quotidienne ». Pour se rendre à son travail, Clémence emprunte le canal à vélo dès que le temps le permet. Même si son trajet s'avère « délicat par endroits », ce mode de déplacement reste, pour elle, le moyen le plus rapide et la seule façon « d'être certaine » d'arriver à l'heure pour récupérer son fils chez la nounou le soir.

Laurie Coppin, responsable des archives municipales à Épinay-sur-Seine, est intarissable sur l'histoire des berges de sa ville. Elle organise régulièrement des balades entre le Stade de France et « ses » bords de Seine « pour faire découvrir ce patrimoine unique ». Ce qu'elle aime surtout, c'est se soustraire quelques minutes au bruit de la ville pour profiter du calme qu'offre le fleuve. « Un privilège » que cette Spinassienne « mesure tous les jours ». À la fois inspirants, dépayés ou pratiques, la Seine et le canal Saint-Denis parlent à de nombreux habitants ou salariés de Plaine Commune.

Au centre des réflexions

Leur devenir questionne également les élus, associations et citoyens du territoire. Quel sens donner à l'aménagement de la Seine et du canal Saint-Denis ? Voilà une question centrale dans le Plan d'aménagement et de développement durable et dans les réflexions menant à l'élaboration du Plan Local d'Urbanisme intercommunal de Plaine Commune (PLUi).

Il faut dire que les enjeux sont cruciaux en termes de mobilités douces, d'environnement, de tourisme, ou encore d'urbanisme. Des enjeux qui vont d'ailleurs bien au-delà du territoire de Plaine Commune et auxquels il faudra répondre collectivement. C'est bien-là la conviction avancée, dès 2013, par l'étude *Arc en Seine*, initiée par Plaine Commune, la communauté de communes Argenteuil-Bezons, la Région Île-de-France, le Département, les Voies navigables de France et de nombreuses municipalités riveraines de la Seine, toutes étiquettes politiques confondues.

Des atouts insuffisamment exploités

L'étude *Arc en Seine*, affinée par le *Projet Seine* à l'échelle du territoire, présente les potentialités de la Seine mais aussi ses faiblesses. Elle met en évidence la vocation fédératrice



© Louise Allavoine

du fleuve et les opportunités qu'il offre en matière d'environnement, de mobilités douces ou de développement urbain. Autant d'atouts que l'étude considère comme « insuffisamment exploités ».

À l'échelle du territoire, le *Projet Seine* souligne 3 grands secteurs stratégiques pour l'aménagement futur de la Seine. 3 points d'entrée du territoire que sont l'Île des Vannes, la Briche et les berges d'Épinay-sur-Seine et de L'Île-Saint-Denis. Pour chacun d'entre eux, l'étude préconise de renforcer les liens entre le fleuve et la ville.

Le PLUi, pour un développement harmonieux

Arc en Seine, comme la *Trame verte et Bleue* de Plaine Commune (voir ci-après), ont nourri l'élaboration du PLUi de Plaine Commune. Ce document, soumis à l'enquête publique dès septembre prochain, fixe les règles d'urbanisme du territoire dans les prochaines années. Le PLUi apparaît comme une synthèse permettant d'harmoniser les futurs aménagements et de concilier tous les usages le long de la Seine et du canal. Ainsi, les bords de Seine à Épinay-sur-Seine et à L'Île-Saint-Denis conserveront leur vocation naturelle. En dehors de ce périmètre, les aménagements devront répondre au principe de mixité urbaine, associant logements, activités économiques et espaces dédiés aux loisirs.

Questions à...

Olivier Meier, directeur adjoint du Comité départemental du tourisme de Seine-Saint-Denis et ancien directeur du festival de l'Oh !



© DR

Beaucoup d'habitants ont un rapport personnel avec le canal Saint-Denis et la Seine. Pourquoi ?

Pour au moins deux raisons : d'abord, l'eau renvoie toujours à quelque chose d'intime. Lorsque j'étais directeur du festival de l'Oh !, j'ai pu le constater partout. En Seine-Saint-Denis,

l'eau renvoie aux notions de voyage, donc au départ, à l'ailleurs, au vivant. Elle fait écho à formes d'épopées, individuelles ou familiales. L'autre raison est qu'elle impose sa présence. La Seine et le canal sont des figures familières, des éléments incontournables de notre paysage urbain.

Ce sont aussi deux éléments essentiels pour l'avenir de notre territoire...

Il faut absolument renouer avec leur fonction de lien entre territoires et entre communautés humaines. L'aménagement de la Seine et du canal soulève d'énormes enjeux en matière de mobilités, d'environnement, de lieux de vie ou d'activités économiques. Je suis convaincu que dans ce processus d'appropriation du canal et de la Seine par les habitants, l'art et la création ont, et auront, un rôle essentiel. Les manifestations, telles que l'Été du canal ou la Street art avenue, vont dans ce sens.

Depuis quelques années, il y a une réflexion collective pour donner un cap.

C'est vrai, nous sommes sur une bonne pente, mais il faut aller plus loin. Historiquement, géographiquement, la Seine a toujours été l'artère de ce qu'on appelle aujourd'hui le Grand Paris. Quand on voit à quel point la Métropole du Grand Paris a du mal à exister aux yeux des habitants, pourquoi n'est-elle pas plus moteur dans les grandes problématiques qui concernent aujourd'hui la Seine ? Mais je reste convaincu que les choses avanceront grâce à l'impulsion des Jeux olympiques et paralympiques 2024.



© Fabrice Gaboriau



La Seine et le canal, héritiers des Jeux 2024

La Seine et le canal apparaissent comme des axes naturels de célébration des Jeux olympiques et paralympiques 2024. Une situation qui accélérera leur développement, en particulier en matière de mobilités douces.

La Seine et le canal occupent une place stratégique pour les Jeux 2024. La première accueillera, sur les communes de Saint-Ouen-sur-Seine, de L'Île-Saint-Denis et de Saint-Denis, le Village des athlètes. Le second, lui, est appelé à faire le lien entre Paris et les grands équipements olympiques que sont le Stade de France et le Centre aquatique.

Un réseau cyclable et piéton continu

C'est donc naturellement que le canal et la Seine s'imposent comme des axes naturels de célébration olympique. C'est pourquoi dans

son volet sur l'héritage urbain des Jeux de Paris 2024, la Société de livraison des ouvrages olympiques (Solidéo) a prévu 13,3 millions d'euros d'investissements pour créer une continuité cyclable et piétonne de près de 2 km sur la rive droite du canal. Ces investissements s'ajouteront aux travaux réalisés, entre 2000 et 2005, pour la requalification de plusieurs secteurs du canal à Aubervilliers et à Saint-Denis. Ils viendront également compléter l'aménagement cyclable construit, en 2016, dans le cadre du projet de voie cyclable *London-Paris*. L'autre ambition est de renforcer les liaisons entre le canal et la Seine. Ainsi, la construction d'une passerelle piétonne et



© Paris 2024, Plaine Commune/Luxigny/DPA

cyclable est en projet au niveau du pont Pierre-Larousse. Plaine Commune projette également d'améliorer l'accessibilité PMR (personnes à mobilité réduite) du franchissement entre le quartier du Franc-Moisin et le Stade de France.

Biodiversité et transport fluvial

Cruciaux pour les mobilités douces, la Seine et le canal Saint-Denis le sont aussi pour la faune et la flore locales. C'est ce patrimoine naturel que *la Trame verte et bleue* a mis en évidence. Cette étude, lancée en 2014, est l'une des actions issues de l'Agenda 21 adopté par Plaine Commune. Tout comme *Arc en Seine*, *la Trame verte et bleue* pose un certain nombre de recommandations afin que les aménagements futurs respectent des équilibres naturels en prenant compte, notamment, des zones inondables du territoire ou des sites de reproduction de certaines espèces animales.

Le fleuve et le canal ont également un rôle à jouer en matière de métabolisme urbain. Cette pratique consiste à construire en privilégiant le réemploi de matériaux et les moyens de transport écologiquement moins néfastes. Chaque année, ce sont quelque 4,2 millions de tonnes de marchandises (dont 1,4 million de tonnes de matériaux de construction) qui arrivent sur le territoire de Plaine Commune et 4,7 millions qui en repartent, essentiellement par camions. Dans ce flux logistique, la part du transport fluvial ne représente que 2 % des marchandises convoyées. Une goutte d'eau. Avec les futurs chantiers qui s'annoncent, l'aménagement de Pleyel, la construction des ouvrages olympiques et le Grand Paris Express, les enjeux en matière d'environnement sont de première importance. Une montée en puissance du transport fluvial apparaît donc nécessaire. Elle rejoint d'ailleurs les ambitions du *Plan*

Les canaux de Paris doivent concilier plusieurs fonctions, la desserte en eau, les mobilités douces, le transport fluvial et les loisirs nautiques. Le canal Saint-Denis, lui, est dédié au fret fluvial, quasi exclusivement d'ailleurs pour les besoins du BTP. Aujourd'hui, 10 à 15 barges naviguent sur le canal, représentant quelque 750 000 tonnes. Nous pourrions multiplier par deux le tonnage sans aucune conséquence sur les infrastructures. Au-delà, il faudrait investir dans des installations logistiques sur le canal. Avec la saturation de la route et un réseau ferroviaire réservé aux voyageurs, le fret fluvial a de belles perspectives.

Pierre Chedal-Anglay, directeur des services des Canaux de Paris.

Le Village des athlètes en chiffres

30 % de logements sociaux

15 600 athlètes accueillis durant les Jeux 2024

6 000 habitants et 6 000 salariés après les Jeux 2024



© Pierre-Yves Brunaud / SEM Plaine Commune Développement

Avec le Village des athlètes, la Seine sera au centre des Jeux 2024. Durant les Jeux, il accueillera quelque 15 600 athlètes. Le projet, qui s'étend sur Saint-Ouen-sur-Seine, Saint-Denis et L'Île-Saint-Denis, a surtout été pensé pour « l'après » Jeux 2024 et pour l'héritage qu'il laissera. Plusieurs architectes travailleront sur le projet pour assurer une véritable diversité architecturale à ses 6 000 habitants et 6 000 salariés. L'offre de logements sera diverse et répondra au principe des 30 % de logements sociaux. Un véritable quartier de vie avec un parc, des commerces, des logements étudiants, des bureaux, des équipements scolaires et sportifs, ainsi que des espaces publics dédiés aux mobilités douces. Début des travaux en 2021.



En chiffres

6,6 km, la longueur du canal Saint-Denis

100 tonnes de marchandises transportées **par barge** sont **15 fois** moins polluantes que 100 tonnes convoyées par camion

21 œuvres ont été créées en 4 éditions de la Street Art avenue

40 espèces de poissons recensées dans la Seine. C'est **10 fois plus** qu'en 1970.

Le transport fluvial, un enjeu écologique fort.

climat Air Énergie de Plaine Commune, du *Pacte métropolitain de la logistique* ou encore de la *Nouvelle stratégie régionale du fret et de la logistique*, signés en 2018. Cette dernière stipule que le canal pourrait accueillir 40 bateaux par jour, au lieu des 15 actuellement, sans que cela n'impacte la qualité de l'eau ou n'engorge le passage aux écluses.

Y vivre, s'y loger, s'y détendre

Si le caractère naturel des berges d'Épinay-sur-Seine et la pointe de L'Île-Saint-Denis a pour vocation d'être préservé, les autres secteurs des bords de la Seine du canal doivent accueillir des aménagements mixtes. C'est-à-dire à des projets urbains conçus pour répondre à tous les usages de la ville de demain. Logements, activités économiques et espaces de loisirs, 3 fonctions que l'on retrouve au centre de la Zac Canal, à Aubervilliers ou encore du futur Village des athlètes. Dans tous ces projets urbains, une attention particulière est portée aux berges ou aux quais, à l'image de l'aménagement des berges de la Zac Canal, inaugurées le 6 juillet dernier. Au total, ce sont 800 m de berges qui accueillent des nouveaux équipements culturels et sportifs, des jardins partagés, des aires de jeux ou des espaces publics dédiés aux loisirs. Les berges d'Épinay-sur-Seine ont également fait l'objet, l'été dernier, d'aménagements de loisirs. Sobres pour se fondre au caractère naturel du site, ils sont néanmoins entièrement dévolus à la détente. Preuve que préservation du patrimoine naturel n'est pas incompatible avec loisirs populaires.



La Seine et le canal, deux axes structurants pour les mobilités douces.

Un été au fil de l'eau

Le fleuve et le canal ont toujours été des lieux de rassemblement et de fêtes populaires. Cet été, beaucoup d'animations sont proposées pour profiter des plaisirs de l'eau.



© Pierre Le Tuizo

Animations à Epinay-sur-Seine

Les Rendez-vous des berges de Seine. Chaque dimanche, jusqu'au 6 octobre, à partir de 14h30, la ville d'Epinay-sur-Seine propose des festivités gratuites à vivre en famille. Rendez-vous donc, le dimanche après-midi, sur les berges de Seine, à proximité de la mairie d'Epinay-sur-Seine. *Gratuit.*

Le canal en Seine. Proposée par la ville d'Epinay-sur-Seine, cette randonnée fait le lien entre le canal et la Seine. Du Stade de France aux berges de Seine à Epinay-sur-Seine, de l'urbain à la nature, cette randonnée montre la grande diversité des paysages sur le territoire. Départ le 28 juillet, 10h, devant la porte E du Stade de France. *Gratuit.*



© Pierre Le Tuizo

Événements au 6B, Saint-Denis

Concert de rap féminin,

19 juillet, de 19h à 1h.

Concert, 20 juillet, de 19h à 1h, musiques et ateliers de danse africaine.

Battle de danse, 23 et 24 août, à partir de 10h.

Renseignements www.le6b.fr

La Street Art avenue

Depuis 4 ans, la Street Art avenue a investi le canal Saint-Denis. 21 œuvres jalonnent un parcours allant du parc de la Villette au Stade de France. Les œuvres de la 5^e édition seront visibles cet automne.

Journées européennes du patrimoine

Plaine Commune organise, avec le soutien de l'Office de tourisme, une balade en petit train *Au fil de l'eau* dimanche 22 septembre

• **10h30, départ du parvis des Bateliers à Saint-Ouen et à l'arrivée de la porte de Paris. Point d'arrêt : L'Orfèvrerie à Saint-Denis.**

• **14h30 : départ de la porte de Paris et à l'arrivée du parvis des Bateliers à Saint-Ouen. Point d'arrêt : L'Orfèvrerie.**

L'Été du canal, à Saint-Denis et Aubervilliers

Jusqu'au 20 août, *l'Été du canal* propose de nombreuses animations sur le territoire. Concerts, activités pour tous ou encore performances artistiques gratuites ou à petits prix.

Le Barboteur. Sur son pont avant, ce bateau propose des spectacles gratuits et, sur le quai, un espace de détente avec des transats, tables et jeux pour les enfants. Rendez-vous tous les vendredis de l'été au niveau du Parc du Millénaire dans le bassin d'Aubervilliers de 11h30 à minuit.

Une Base nautique en accès libre, sera mise en place au niveau de la darse du Millénaire, les week-ends des 20 et 21 juillet et des 27 et 28 juillet. Différentes activités seront proposées : pédalos et mini-pédalos, canoës gonflables, *paddle boards*, barques et pêche aux canards pour les plus petits.

La kermesse électronique, organisée par l'Office de tourisme Plaine Commune Grand Paris, aura lieu les 20 et 21 juillet 2019 au Bassin de La Maltournée au bord du canal Saint-Denis, entre le Stade de France et la Basilique. Ce festival gratuit en plein air propose des activités et de nombreux DJ sets.

Les croisières Street Art avenue sur le canal Saint-Denis seront organisées, le 21 juillet à 18h, et le 25 août à 15h15. Croisières commentées.
Tarif : 10 €.

Terredesport



Kabubu, l'amitié par le sport

Créée fin 2017, l'association Kabubu a conçu un réseau d'accompagnement des migrants fondé sur la valorisation des compétences à travers le bénévolat sportif.

Portant fièrement le maillot flanqué de *Kabubu* (amitié par le sport en swahili), Abdoul attend son heure. Dans une poignée de minutes, son équipe composée, comme lui, de migrantes et de migrants, va faire son entrée officielle dans le tournoi mixte *After foot*, un événement réunissant des entreprises de Plaine Commune et de Paris pour la promotion du football féminin.

Quelques minutes encore, tout juste le temps pour ce jeune guinéen de mesurer le chemin accompli. Lui qui a accosté sur une plage en

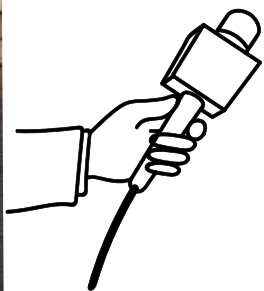
Espagne, il y a 8 mois, et qui vient de passer son premier hiver à Paris, ballotté entre les centres d'hébergement d'urgence du 115 et le gymnase de l'Église américaine. C'est là qu'il fait la connaissance de *Kabubu*, à l'occasion d'un entraînement de basket proposé par l'association. « L'envie de faire du sport a été trop forte. En Guinée, j'étais professeur de fitness. Le sport, surtout le foot, a toujours fait partie de ma vie. Six mois sans toucher un ballon, c'était très dur. J'ai demandé si je pouvais jouer avec eux. Ils m'ont dit bien sûr », témoigne Abdoul. Très vite, il rejoint la section football de *Kabubu*.

Briser l'anonymat, offrir des perspectives

Alors à chaque fois qu'il entre sur un terrain de foot, pour lui, c'est la fin de l'anonymat et, peut-être, la promesse de jours meilleurs. C'est ainsi qu'Abdoul et les autres migrants de

son équipe construisent leur histoire, en équipe, et avec le soutien de *Kabubu*. Une association née en 2017, suite à un *Hackathon* pour imaginer des actions permettant de rendre les Jeux 2024 socialement profitables à tous. Un événement qui a changé la vie de Noémie Marchyllie, diplômée d'une prestigieuse école de commerce. Avec 7 amis, elle fonde *Kabubu*. « Le sport est universel et rassemble. Pourquoi ne pas en faire un outil d'inclusion ? Voilà l'idée fondatrice de *Kabubu* », résume Noémie.

Et de reprendre : « Notre fonctionnement est simple. Nous proposons des entraînements de football, de boxe, de basket ou de course à pied. L'idée est de mélanger les migrants et les non migrants au sein de chaque section sportive pour créer des solidarités et rompre l'isolement des personnes. En quelques mois, de solides amitiés se sont tissées entre migrants et non migrants. »



L'
interview

Questions à Noémie Marchyllie, association *Kabubu*



Bénévolat et montée en compétences

Les sections sont animées à l'aide des réseaux sociaux, « chacune regroupe plus de 150 personnes. C'est une communauté qui n'arrête pas de s'agrandir. On commence d'ailleurs à être limités par le manque d'équipements sportifs. À Paris, c'est compliqué », admet la militante associative.

En parallèle de ces entraînements, l'association valorise les compétences des migrants grâce au bénévolat. Abdoul a ainsi pu montrer à plusieurs reprises son savoir-faire de professeur de fitness dans une entreprise. Grâce à l'association, une formation diplômante lui sera offerte afin qu'il puisse exercer librement sa profession. Les événements sportifs sont également de belles opportunités pour multiplier les actions bénévoles. *Kabubu* a ainsi pu placer 5 personnes dans l'organisation de la Coupe du monde féminine de football, pour des missions liées à l'information des spectateurs et à la logistique. Petit galop d'essai avant les Jeux 2024, pour lesquels l'association nourrit de belles ambitions. « En 2024, nous accueillerons le monde entier. L'engagement bénévole sera primordial. Toutes les bonnes volontés compteront. C'est parfait, de la volonté, il y en a beaucoup chez les personnes que nous accompagnons. »

H.C.T.

Qu'attendez-vous des Jeux 2024 ?

Que les dispositifs permettant d'associer et d'encourager les initiatives citoyennes soient renforcés. Il faut aussi que ces Jeux olympiques et paralympiques soient une bonne occasion d'avancer sur des grandes problématiques de société. Pas seulement sur la question des migrants, mais également sur l'environnement, le handisport ou encore le sport féminin. Ces Jeux 2024 sont une fabuleuse tribune pour combattre les préjugés. Ils ouvrent la porte aux débats. Il faut tout faire pour que les citoyens puissent s'en emparer.

Vous pensez que c'est le cas ?

Sincèrement, oui. C'est peut-être qu'avec *Kabubu*, je suis au centre de tout cela. Mais il y a un véritable foisonnement des initiatives citoyennes. Il y a un vrai élan de ce côté-là. Et puis, on voit que les mentalités changent, la médiatisation de la Coupe du monde féminine de football en est un exemple. Il reste encore 5 ans pour faire de ces Jeux 2024 un exemple de réussite sociale et environnementale. Il y a encore beaucoup de travail mais je suis optimiste.



Paysages abstraits

Jérémie Lenoir, photographe

Si Plaine Commune était...

Une couleur ?

Le gris. Toute une tonalité de gris. C'est une couleur qui domine tous les paysages contemporains, les chantiers, les bétons du bâtiment, les graviers des trains... Une monochromie commune à tous les territoires.

... Un animal ?

La pieuvre ou le poulpe pour le côté tentaculaire de tous ces axes de transports ferroviaires, fluviaux, autoroutiers. Le paysage est découpé à grande échelle avec des axes qui s'entremêlent à ce point. Il y a aussi quelque chose qui fait penser à la toile d'araignée.

... Un objet ?

Un Rubik's cube avec ses découpages en carré, presque à l'Américaine, dans la zone au sud du Stade de France.

« **L**e territoire de Plaine Commune, je ne le connais pas intimement, précise d'emblée Jérémie Lenoir. Je l'ai survolé à quatre ou cinq cents mètres d'altitude. » Passé par l'École Polytechnique de Tours et par les Beaux-Arts d'Orléans, Jérémie Lenoir développe depuis douze ans une approche singulière, à la fois scientifique et artistique, des paysages contemporains et de leurs mutations. Il se documente, les sélectionne précisément pour ce qu'ils racontent de l'évolution de notre société, les survole plusieurs fois pour en saisir les transformations, mais ne travaille jamais au sol. Il évite même d'aller dans les lieux qu'il photographie : « Je veux les donner à voir d'une façon différente. Aller dans un lieu, c'est lui donner une humanité qui n'est pas forcément cohérente avec ce que je veux dire. » Ses clichés en disent pourtant long sur notre humanité. Ils entretiennent aussi la confusion entre tableau abstrait et photographie, et invitent les passants à penser autrement un lieu familier, à le voir en tant qu'œuvre ou en tant que paysage.

Rien n'est truqué, retouché, effacé ou ajouté

Les 30 photographies réalisées par Jérémie Lenoir entre décembre 2018 et avril 2019 sur

un espace de 40 km² autour du stade de France en déroutent plus d'un. Rien – sauf peut-être pour les regards les plus avisés – ne permet de reconnaître le territoire. « Pourtant, rien n'est truqué, retouché, effacé ou ajouté, précise-t-il, sinon, on perd ce lien au réel, on perd quelque chose d'essentiel dans ce qu'est la photographie. » Les prises de vue répondent aussi à un protocole rigoureux : elles ont toutes été réalisées à la même altitude, avec la même focale pour obtenir la même échelle, et à la même heure, midi, pour obtenir un aspect très écrasé et une lumière identique entre chaque image. Le cadrage ne laisse apparaître aucun élément majeur, ni ciel, ni ligne d'horizon, ni infrastructures identifiables. Il révèle, en revanche, la géométrie des toitures et les matières des chantiers, les anciennes fondations qui s'effacent, les nouvelles zones de vie qui s'installent. À titre d'exemple, Jérémie Lenoir cite d'anciennes voies ferrées. « Elles ont été détruites. On remet du gravier, on réasphalte, on remet d'autres choses. Deux semaines après, on peut voir un chantier bétonné. » Ses photos mettent en lumière les processus politiques, économiques et démographiques qui régissent nos paysages. Plaine Commune se caractérise par une dynamique de transformation très active et par sa forte densité : « C'est le grand chantier du grand Paris. On a peu d'espace et il y a peu de non-lieux par rapport à la deuxième couronne », a pu constater le photographe. Mais des images similaires pourraient être prises un peu partout sur la planète tant « les formes et les fonctions de nos espaces de vie se globalisent. » Son travail pose alors la question de la place de l'homme dans ces transformations.

Les 30 photographies originales de Jérémie Lenoir, imprimées en grand format et en deux exemplaires chacune, jalonnent le périmètre du Stade de France, de mai à fin septembre. Commandée par Plaine Commune dans le cadre de la démarche Territoire de la culture et de la création, l'exposition Topologies devrait profiter de l'affluence du Stade de France, estimée à 600 000 personnes cet été.

Dossier réalisé par A-M Maisonneuve

Les photos sont exposées sur les grilles du Stade jusqu'à fin septembre.



© Jeanne Frank

**Toiture,
La Courneuve, 2019**

«Le découpage parfaitement régulier de dizaines de petits éléments laissant deviner des fenêtres, ainsi que les grandes lignes verticales semblant maintenir l'ensemble, nous laissent imaginer une façade de bâtiment plutôt qu'une surface horizontale vue du dessus. Il s'agit pourtant bien d'une toiture à La Courneuve.»





**Stockage,
La Courneuve, 2019**

« Cette photographie pourrait être une véritable installation de land art posée sur les fondations d'anciens entrepôts dont on devine, telle une archéologie contemporaine, les traces s'effaçant sur le sol. Mais ces traits jaunes, blancs et gris sont en réalité de grands blocs de béton récemment peints pour être déployés sur des chantiers routiers. »



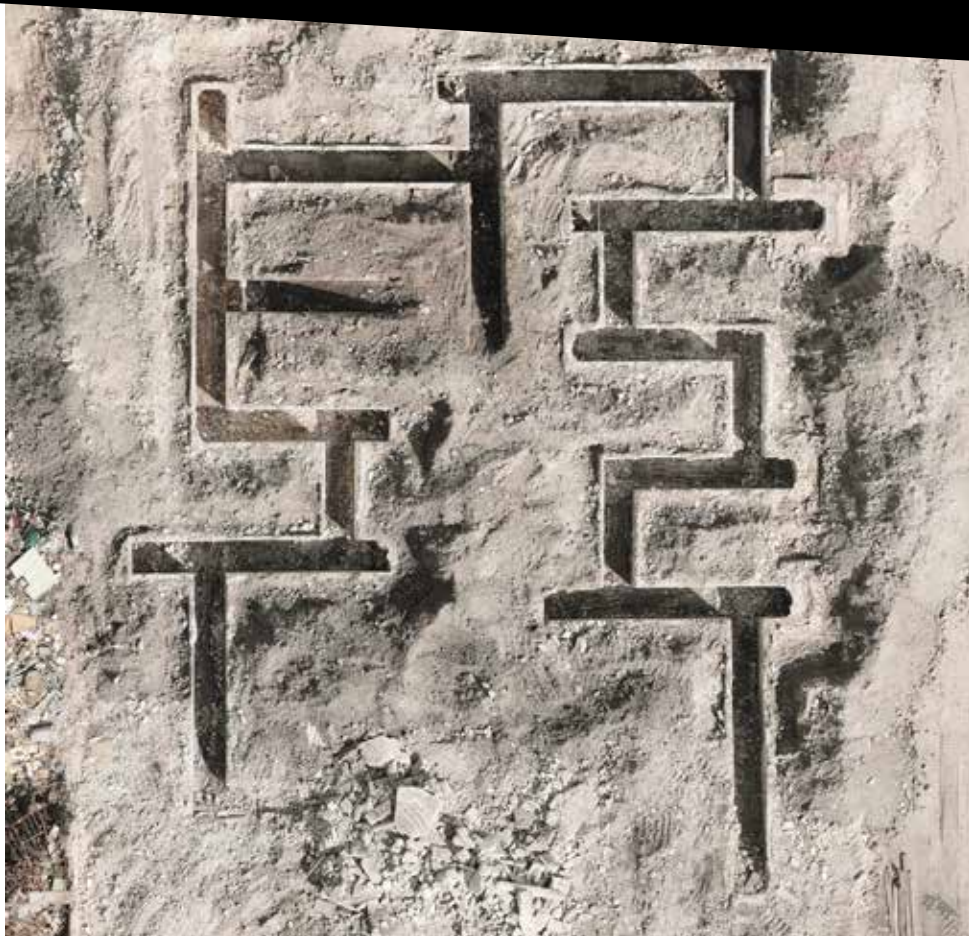
**Chantier,
Saint-Denis, 2019**

« À une dizaine de mètres au nord du périphérique parisien, ce chantier ferroviaire est une véritable composition de textures et de matières dans laquelle le chaos du sol compacté et des graviers se mélangent à la rigueur linéaire de la bande d'asphalte, des supports en béton et des rails en acier. On rénove ici un terminus de dépôt de containers. »

Chantier, Aubervilliers, 2019

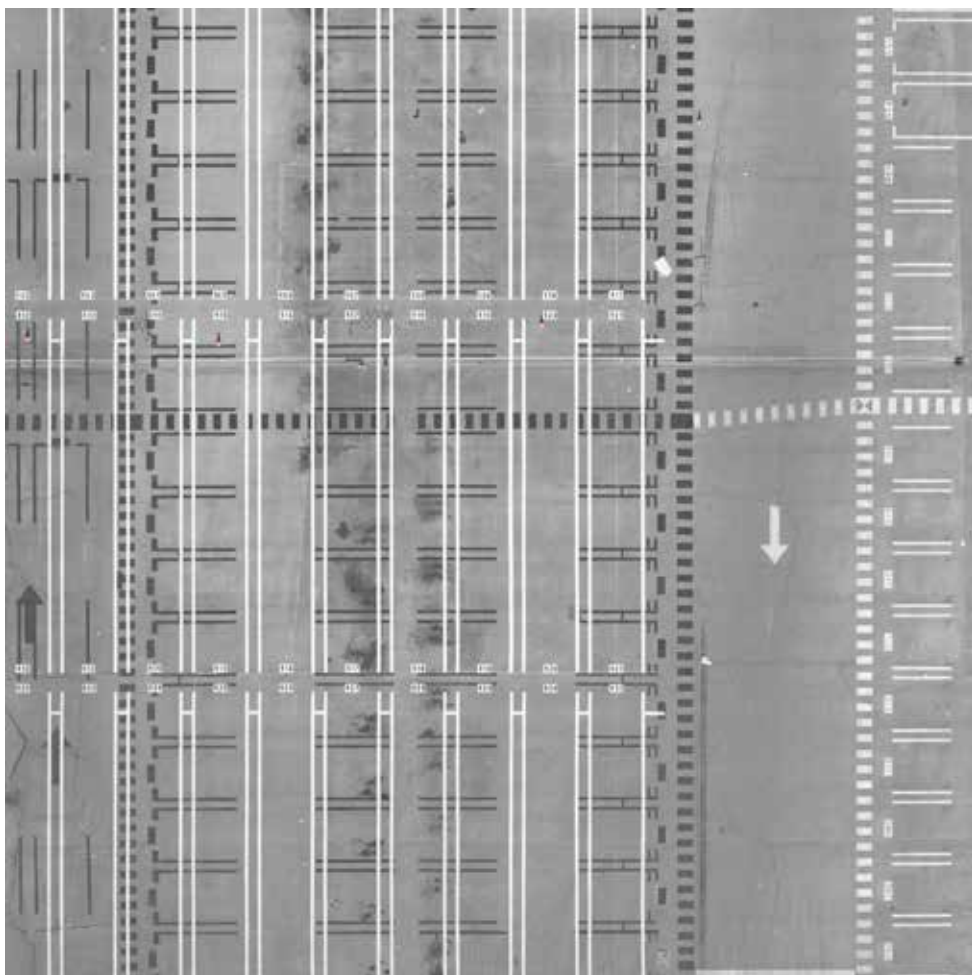
« Les craquelures, poussières et saletés grises de cette toiture d'Aubervilliers semblent dessiner un arrière-plan d'un autre temps pour les rouleaux noirs et rouges récemment déposés à sa surface. Le désordre crée un mouvement interne à ces éléments – qui pourraient être des supports isolants en attente d'installation. »





Chantier, Saint-Ouen, 2019

« Au cœur de Saint-Ouen, ce chantier énigmatique évoque un kanji ou un signe logographique de l'écriture chinoise. Il est en tout cas difficile de dire si on observe ici la préparation de fondations ou leur mise à jour après la destruction d'un bâtiment. »



Parking, Aubervilliers, 2019

« La précision et la régularité chirurgicales des marques de peinture blanche de ce dépôt de bus à Aubervilliers sont frappantes, presque irréelles... pourtant, le regard est perturbé par la confrontation qu'elles entretiennent avec les lignes horizontales noires, vestiges effacés d'un ancien ordonnancement du parking. »

GROUPE CENTRE, LES RÉPUBLICAINS ET INDÉPENDANTS

Plaine Commune – 21 avenue Jules-Rimet – 93218 Saint-Denis
Cedex – 01 55 93 56 83 –
Courriel : groupe.centre-et-droite@plainecommune.com.fr

UNE ÉCOLOGIE OUVERTE ET ACCESSIBLE À TOUS !

Le succès des dernières marches pour le climat, tout comme le résultat des élections européennes l'indiquent clairement : l'écologie est désormais une préoccupation majeure pour de nombreux Français.

Qu'il s'agisse des transports, de l'alimentation, de la biodiversité ou de la qualité de vie, une prise de conscience de l'impact de l'activité de l'Homme sur son environnement sur la planète est en train de s'opérer.

Il est donc indispensable pour nos collectivités de poursuivre et d'amplifier notre action pour répondre aux légitimes attentes de nos concitoyens dans ce domaine.

C'est dans cette perspective que la Métropole du Grand Paris a voté la mise en place d'une Zone à Faibles Émissions qui organise la réduction de la circulation des véhicules les plus polluants à compter du 1^{er} juillet 2019. Plusieurs villes de Plaine Commune sont concernées.

En effet, la qualité de l'air apparaît comme un sujet prioritaire pour les habitants de la métropole, et peut-être encore davantage des habitants de Plaine Commune qui sont exposés à de multiples types de nuisances.

Mais si l'objectif de réduction de la pollution atmosphérique est indiscutable et urgent, la façon dont nous allons le mettre en œuvre est primordiale, et c'est elle qui déterminera notre capacité à y faire adhérer la population.

C'est donc avant tout par la concertation, l'implication, le soutien financier et l'accompagnement des personnes qui devront changer de véhicule que nous obtiendrons un résultat convaincant.

Que les choses soient claires : en aucun cas l'écologie ne doit se faire au détriment des personnes les plus modestes, qui sont de surcroît souvent celles qui font face aux conditions de vie les plus dégradées.

Tout l'enjeu de la transition écologique est finalement là : qu'elle soit démocratique, c'est-à-dire populaire et accessible à tous.

En tant qu'élus engagés au service de l'amélioration des conditions de vie des habitants, nous y serons particulièrement attentifs.



Patrice Konieczny,
président de groupe

LES ÉLUS DU GROUPE « CENTRE,
LES RÉPUBLICAINS ET INDÉPENDANTS »

- **Vice-présidents** : H. Chevreau
(Maire d'Épinay-sur-Seine), P. Konieczny
(1^{er} adjoint d'Épinay-sur-Seine)
- **Conseillers délégués** : D. Redon,
M. Traikia (Épinay-sur-Seine)
- **Conseillers** : D. Bidal (Aubervilliers) –
F. Benyahia, B. Espinasse, F. Kernissi,
J.-P. Leroy, E. Ponthier, I. Tan (Épinay-sur-Seine) –
J. Mugerin (Stains)

GROUPE DES CONSEILLERS ÉCOLOGISTES ET CITOYENS

Plaine Commune – 21 avenue Jules-Rimet – 93218 Saint-Denis Cedex 01 55 93 57 14.
Courriel : verts.citoyens@plainecommune.com.fr – Site : <http://plainecommune-lesverts-citoyens.fr>

RÉDUISONS LE TRANSIT ROUTIER

Notre territoire est marqué par la pollution routière avec, notamment, la présence d'un des plus gros points noirs d'Île-de-France. Nous sommes aujourd'hui un transit entre Lille, Roissy, Paris, La Défense. Sur notre territoire se cumulent inégalités sociales et environnementales.

Plaine Commune a obtenu des services de l'État la suppression des bretelles autoroutières Porte de Paris pour lutter contre la pollution atmosphérique, les nuisances sonores et donner priorité à une circulation locale et apaisée. Cet espace libéré a vocation à être végétalisé et devenir un lieu de respiration. Notre population en a bien besoin. La qualité de vie des habitants est une priorité pour les écologistes que nous sommes.

L'État a souhaité la modernisation de l'échangeur Pleyel. Le projet est en enquête publique. Nous pouvons nous réjouir que des collectifs de citoyens se soient emparés de ce dossier, qui touche à leur vie quotidienne afin d'apporter leur contribution et améliorer le projet. L'un des aspects de celui-ci nous interroge. En effet, la sortie de l'autoroute A86 qui va desservir le quartier Pleyel est prévue à proximité de l'école Anatole-France. Des études prospectives estiment que la pollution ne sera pas plus importante après les travaux mais restera malgré tout élevée. **Les écologistes de Plaine Commune proposent d'appliquer le principe de précaution pour protéger les enfants et les parents qui les accompagnent en éloignant et en réduisant les voies de circulation.**

Il est grand temps de réduire le transit sur notre territoire, de donner priorité à la marche à pied en sécurisant les cheminements, de développer les continuités cyclables, de renforcer les dessertes en transports en commun, d'abaisser la vitesse même sur les autoroutes, d'implanter des murs anti-bruits et des forêts urbaines le long des corridors autoroutiers. Les arbres permettront de diminuer la pollution de l'air en absorbant le CO₂, de rafraîchir la ville tout en améliorant le cadre de vie.

Essaid Zémouri

Vice-Président aux infrastructures routières

LE GROUPE ÉCOLOGISTES ET CITOYENS, EST COMPOSÉ DE :

Vice-présidents : Philippe Monges (L'Île-Saint-Denis) ; Essaid Zémouri (Saint-Denis)
Conseillers territoriaux délégués : Dominique Carré (Pierrefitte), Président du groupe
Conseiller(e) territoriaux : Kader Chibane
(Saint-Denis), Béatrice Geyres (Saint-Denis), Francis Morin, (Stains),
Hackim Rachidi (Aubervilliers).

GROUPE PARTI SOCIALISTE DE GAUCHE

Plaine Commune – 21 avenue Jules-Rimet
93218 Saint-Denis Cedex

PERSPECTIVES DE RENOUVEAU DÉMOCRATIQUE POUR NOTRE TERRITOIRE ?

Les récentes élections européennes ont confirmé que les citoyens avaient une relation très distante avec les institutions européennes. Ce constat est particulièrement marqué dans notre territoire. Avec un niveau d'abstention si élevé, il est difficile de tirer de ce scrutin des enseignements fiables sur la réalité des rapports de forces électoraux pour les prochaines échéances électorales. Pourtant on peut affirmer que les citoyens ont sanctionné sévèrement les partis traditionnels et, sur notre territoire, ont délaissé le PCF, parti qui a si longtemps dominé la vie politique locale. Pour autant, les électeurs n'ont pas plébiscité les deux partis dominants au niveau national, LREM et encore moins le RN. Ce paysage d'abstention et d'absence d'adhésion claire, prouve que les partis politiques, anciens comme nouveaux, n'offrent pas de perspectives crédibles de sortie de crise. Cette situation laisse à penser que des évolutions majeures peuvent se produire lors de l'échéance des élections municipales de mars 2020, permettant l'irruption de l'expression citoyenne. Notre territoire pourrait ainsi connaître un vrai changement de son pilotage politique. Un mode de gouvernance radicalement nouveau est nécessaire : ouvert et collaboratif, ambitieux et efficace, centré sur les besoins des usagers, familles et jeunes en particulier. Les vieux schémas

GROUPE DES ÉLUS SOCIALISTES

Plaine Commune – 21 avenue Jules-Rimet – 93218 Saint-Denis Cedex – 01 55 93 57 21 –
Courriel : Fdg.Communistes.partenaires@plainecommune.fr

PLAINE COMMUNE DOIT ÉCOUTER LES HABITANTS

Entre le village olympique, la gare du Grand Paris Express et le franchissement urbain du faisceau ferroviaire permettant de le relier à La Plaine, le quartier de Pleyel à Saint-Denis va être complètement remodelé. En parallèle, un projet porté par la DiRIF de réaménagement des échangeurs autoroutiers de l'A1 et de l'A86 sur le secteur Pleyel-Porte de Paris vise à créer de nouvelles bretelles d'insertion et de sortie sur et depuis l'A86.

Ces nouveaux échangeurs encercleraient une école du quartier qui serait ainsi particulièrement exposée à la pollution atmosphérique et sonore. Les études d'impact parlent en effet d'un risque cancérigène 20 fois supérieur à la limite définie par l'OMS.

Face à cette situation, des collectifs de parents d'élèves de l'école Anatole-France ont alerté Plaine Commune sur les conséquences sanitaires de ce projet et poussé notre EPT à réagir en demandant la prolongation de l'enquête publique. Leur préconisation d'un transfert des nouveaux échangeurs sur le site de la Plaine Saulnier, où n'existe en l'état aucun groupe scolaire et aucun immeuble d'habitation, mérite désormais d'être étudiée.

Nous regrettons ce manque d'anticipation de Plaine Commune. De manière générale, nous constatons un manque de cohérence entre les différents projets mis en place à Pleyel. Les mutations urbaines du quartier, les changements escomptés dans les usages de la ville au quotidien et les nécessaires réflexions sur l'organisation des déplacements dans leur globalité et dans une logique de développement des mobilités douces sont, de notre point de vue, insuffisamment pris en compte. Il est totalement anormal que les habitants soient si peu informés et consultés sur des sujets aussi importants. Il est donc urgent de refonder la démocratie locale à Plaine Commune en considérant enfin les habitants comme des citoyens à même de participer à l'élaboration des politiques publiques et des projets d'aménagement qui les concernent au premier chef.



Corentin Duprey,
président du groupe

Les vice-présidents : Michel Fourcade
et André Joachim

Les conseillers délégués :

Fanny Younsi et François Vigneron

Les conseillers : Ambreen Mahammad,
Stéphane Troussel, Adrien Delacroix,

Corentin Duprey, Maud Lelièvre, Viviane Romana, Évelyne Yonnet, Séverine Eloto,
Khalida Mostefa-Sbaa, Marion Oderda, Marie-Line Clarin

politiques empêchent l'énergie citoyenne de participer au renouveau et au dynamisme de notre territoire. Un nouveau modèle de coopération entre les villes du territoire doit être inventé, la situation actuelle montrant combien l'action publique peut être affaiblie par des modes de fonctionnement inefficaces. Il est de notre responsabilité de citoyens engagés au service de l'intérêt général et du bien commun de nous impliquer dans ce processus d'innovation citoyenne. Là se situe le gisement de renouveau démocratique dont a besoin notre pays en général, notre territoire en particulier.



Stéphane Privé,
président du groupe

LES ÉLUS DU GROUPE

PARTI SOCIALISTE DE GAUCHE :

Kola Abela, conseillère territoriale déléguée,

Adeline Assogba, conseillère territoriale

FRONT DE GAUCHE, COMMUNISTES ET PARTENAIRES

Plaine Commune – 21 avenue Jules-Rimet – 93218 Saint-Denis
Cedex – 01 55 93 57 21 –

Courriel : Fdg.Communistes.partenaires@plainecommune.fr

GESTION PUBLIQUE DE L'EAU : LE CHOIX DE LA CONSTRUCTION AVEC LES CITOYENS

Lors du dernier Conseil de Territoire, un avenant à la convention liant le SEDIF à Plaine Commune concernant la distribution de l'eau potable a été voté. Cette disposition négociée conjointement par Plaine Commune, Est-Ensemble, et l'établissement Public Orly Seine Bièvre, doit permettre aux collectivités de se positionner sereinement dans le débat sur la gestion publique de l'Eau en prolongeant de six mois la précédente convention. Il s'agit ainsi de permettre aux futurs conseillers communautaires issus des élections de 2020 de trancher ce débat en ayant l'ensemble des éléments et forts d'une légitimité issue du scrutin.

Notre collectivité fait ainsi le choix de permettre la poursuite de l'étude en cours sur la possibilité d'une régie publique pour aller plus loin dans l'optimisation des coûts et la modélisation des différents scénarii notamment de diversification des ressources en eaux, et de porter au débat public l'ensemble des éléments objectifs afin que cette question fasse partie intégrante des campagnes municipales à venir.

Cette manière de conduire l'action publique remet au centre la démocratie et le choix éclairé des citoyennes et citoyens. Le processus que nous avons choisi a associé à chaque comité de pilotage les groupes politiques, les exécutifs communaux, le conseil de développement de Plaine Commune et les collectifs citoyens. Il s'agit d'une chance unique de faire progresser l'appropriation collective des enjeux d'un grand service public qu'est la distribution de l'eau.

Les uns et les autres ont déjà eu l'occasion de se positionner publiquement pour ou contre la régie. Il faut avoir confiance dans ces prises de parole publiques et laisser maintenant la place au débat démocratique. Nous avons la possibilité de construire avec les citoyennes et citoyens de nouvelles perspectives pour le service public. Saisissons-la !



Carinne Juste, présidente du groupe

LES ÉLU-E-S DU GROUPE FRONT DE GAUCHE,
COMMUNISTES ET PARTENAIRES

Aubervilliers : Pascal Beaudet, Mériem Derkaoui, Jean-Jacques Karman, Akoua-Marie Kouame, Anthony Daguet, Sophie Vally, Antoine Wohlgroth, Sylvie Ducatteau, Silvère Rozenberg, Sandrine Le Moine, Roland Ceccotti-Ricci, Guillaume Sanon

La Courneuve : Gilles Poux,

Mélanie Davaux, Joseph Irani, Amina Mouigni

Saint-Denis : Didier Paillard, Jacklin Pavilla, Patrick Braouezec, Fabienne Soulas, Élisabeth Belin, Stéphane Peu, Delphine Helle, Patrick Vassallo, David Proult, Laurent Russier, Martine Rogeret

Saint-Ouen : Frédéric Durand, Jacqueline Rouillon.

Stains : Angele Dione, Karina Kellner, Azzedine Taibi

Villetaneuse : Carinne Juste, Khaled Khaldi

EUROPE SERVICES GROUPE



EUROPE SERVICES DÉCHETS



LA QUALITÉ DE VOTRE ENVIRONNEMENT

EUROPE SERVICES VOIRIE



LA QUALITÉ DE VOTRE ENVIRONNEMENT



EUROPE SERVICES PROPRETÉ



LA QUALITÉ DE VOTRE ENVIRONNEMENT

PROPRETÉ - VOIRIE - DÉCHETS
EUROPE SERVICES GROUPE

Rue Maximilien Robespierre - 93600 AULNAY-SOUS-BOIS
Tél. : 01 69 54 17 17 - Fax : 01 69 54 17 00 - www.esgfrance.fr



DES PROFESSIONNELS AU SERVICE DE VOTRE ENVIRONNEMENT !

emploi

> OFFRES D'EMPLOI

Plaine Commune publie systématiquement ses offres d'emploi sur plainecommune.fr.
www.plainecommune.fr/offres-emploi

> MAISONS DE L'EMPLOI

Répartis dans toutes les villes du territoire, les espaces Maisons de l'emploi du territoire de Plaine Commune proposent sur un même lieu une palette de conseils et de services gratuits aux demandeurs d'emploi, aux habitants, aux étudiants ainsi qu'aux salariés à la recherche d'un emploi.

Aubervilliers

62, avenue de la République
Tél. : 01 71 86 35 36
Horaires d'ouverture : Du lundi au jeudi : 9h-12h30 / 13h30-17h30
Vendredi : 9h-12h30 / 13h30-17h30

Épinay-sur-Seine

32/34, avenue Salvador-Allende
Tél. : 01 71 86 38 10
Horaires d'ouverture : Du lundi au jeudi : 9h-12h30 / 14h-17h
Fermeture au public le vendredi

L'Île-Saint-Denis

2 bis, quai de la Marine
Tél. : 01 71 86 31 50.
Horaires d'ouverture : Du lundi au jeudi : 9h-12h30 / 13h30-17h30
Vendredi : 9h-12h30 – fermeture au public le vendredi après-midi

Pierrefitte-sur-Seine

6-8, avenue Lénine
Tél. : 01 71 86 35 30
Horaires d'ouverture : Du lundi au vendredi : 9h-12h / 14h-16h30

Saint-Denis

5, rue Jean-Jaurès
Tél. : 01 48 13 13 20

Horaires d'ouverture : Lundi, mardi, mercredi, vendredi : 9h-12h / 14h-17h
Fermeture le jeudi – permanence juridique et écrivain public sur RDV
3, rue de la Procession
93210 La Plaine Saint-Denis
Tél. : 01 55 93 49 05
Horaires d'ouverture : 9h-12h30/14h-17h.
fermeture le jeudi matin.

Stains

87, avenue Aristide-Briand
Tél. : 01 71 86 35 40
Horaires d'ouverture : Lundi, mardi, mercredi, jeudi, vendredi : 9h-12h / 13h30-17h30

Villetaneuse

2, rue de l'Université
Tél. : 01 71 86 36 00
Horaires d'ouverture : Du lundi au jeudi : 9h-12h30 / 13h30-16h – vendredi : 9h-12h
Permanence juridique sur RDV

La Courneuve

17, place du Pommier de Bois
Tél. : 01 71 86 34 00
Horaires d'ouverture : Du lundi au vendredi de 9h à 12h et de 13h30 à 17h30

création d'entreprise

Vous avez envie de créer votre entreprise, vous avez déjà un début de projet ou vous avez commencé à travailler votre projet de création et vous avez besoin d'appui et de conseils ?

En appelant le numéro unique

0 811 562 563

vous serez accueilli.e et orienté.e. Un rendez-vous sera pris immédiatement avec un conseiller qui pourra vous aider.

Pour recevoir *En Commun* Abonnez-vous gratuitement !

Vous voulez recevoir *En Commun* dans votre boîte aux lettres ?
Pensez à vous abonner gratuitement en utilisant le formulaire disponible sur le site Internet de Plaine Commune :
www.plainecommune.fr/en-commun-abonnement.

newsletter

Chaque premier jeudi du mois, la newsletter de plainecommune.fr vous dresse un panorama de la vie du territoire. Actualités, services aux habitants et aux usagers du territoire, agenda culturel ou rendez-vous clés...
Inscrivez-vous !

www.plainecommune.fr/newsletter

service des eaux

Pour toute demande de certificat de raccordement, demande de branchements, de subventions, vous trouverez les formulaires utiles dans la rubrique :

www.plainecommune.fr/assainissement-eau

Vous pouvez aussi signaler un problème relatif à l'assainissement en remplissant un formulaire en ligne, toujours sur plainecommune.fr.

travaux en cours

Et toutes les informations sur les travaux en cours ou à venir sur l'espace public sur

www.plainecommune.fr/infos-travaux

les médiathèques à l'heure d'été

Les horaires d'ouverture des médiathèques, cet été, sont modifiés jusqu'au 31 août inclus. Fermeture prévue le 3 et 4 septembre en raison d'une opération de maintenance informatique. Pour connaître les nouveaux horaires estivaux rendez-vous sur

www.mediatheques-plainecommune.fr

déchèteries

POUR LES PARTICULIERS (GRATUIT)

Elles sont ouvertes à tous les habitants de Plaine Commune munis d'une carte d'accès. L'accès est limité aux véhicules de moins de 2,10 mètres de haut (sauf pour les entreprises) et de moins de 3,5 tonnes. Une carte d'accès vous est délivrée lors de votre première visite, sur présentation d'une pièce d'identité, d'un avis

de taxe foncière (pour les propriétaires) ou d'une quittance de loyer (pour les locataires).

Pierrefitte-sur-Seine

102-104, rue d'Amiens
Mardi, jeudi, samedi et dimanche de 9h à 12h et de 13h30 à 18h30
Lundi, mercredi et vendredi de 13h30 à 18h30

Aubervilliers

Rue des Bergeries
Lundi, mercredi et vendredi de 13h30 à 18h30
Mardi, jeudi, samedi et dimanche de 9h à 12h et de 13h30 à 18h30

Épinay-sur-Seine

9, rue de l'Yser
Lundi, mercredi, vendredi,

samedi et dimanche de 9h à 18h30
Mardi et jeudi de 12h à 18h30

POUR LES ARTISANS ET COMMERÇANTS (PAYANT)

Uniquement pour leurs déchets d'activités hors pneumatiques usagés.

Pierrefitte-sur-Seine

Lundi, mercredi et vendredi de 8h à 12h

Aubervilliers

Lundi, mercredi et vendredi de 7h à 12h

Épinay-sur-Seine

Mardi et jeudi de 7h à 12h

Allo Agglo !

Allo Agglo ! est le service gratuit pour toutes vos demandes d'information, démarches et signalements d'incident sur l'espace public et la propreté de votre ville (tri des déchets, propreté, voirie, assainissement, parcs et jardins...). Il est disponible sur Internet, sur appli mobile et par téléphone* du lundi au vendredi de 8h30 à 12h et de 13h à 17h15, le samedi de 8h30 à 12h30.

* Appel gratuit depuis un poste fixe ou un mobile

www.plainecommune.fr/allo-agglo

Allo Agglo! tél 0 800 074 904
APPEL GRATUIT DEPUIS UN POSTE FIXE OU UN MOBILE
web plainecommune.fr
app [plainecommune](http://plainecommune.fr)



ÉTANCHÉITÉ DES TOITURES TERRASSES

Membranes bitumineuses
Membranes synthétiques
Asphalte
Systèmes d'Étanchéité Liquide (SEL)

TERRASSE VÉGÉTALISÉE

Une solution naturelle à fort potentiel environnemental

COUVERTURE

Bac acier
Ardoises
Couvertures sèches
Zinc
Tuiles

SÉCURISATION DES TERRASSES

Garde-corps
Ligne de vie
Échelle à crinoline

LANTERNEAU

Éclairage - Accès
Désenfumage
Ventilation

BARDAGE



NOTRE SAVOIR-FAIRE
VOUS MET À L'ABRI.

283 Avenue Laurent Cély, 92230 Gennevilliers
www.gecidf.com
Tél. : 01 41 47 30 30
Mail : contact@gecidf.com



publi-reportage



RÉNOVATION RÉUSSIE AU

Création : 1989
Direction :
Patrick Souliez
Nb de chambres : 70
2, quai de Saint-Ouen
93284 Saint-Denis
Tél. : 01 48 20 29 88

B

énéficiant d'une situation exemplaire dans un quartier d'affaires en mutation, à proximité du Stade de France, du centre ville et de sa basilique, cet hôtel restaurant nous offre un changement de décor fort agréable : nouveau style, nouvelle déco, nouveau mobilier, nouvelle ambiance pour ce lieu

ouvert depuis 1989. Le restaurant propose une carte variée et régulièrement renouvelée. Ici pas d'ennui ou d'habitude, le chef envoie et présente ses meilleurs atouts ! La clientèle ne s'y trompe pas : la salle est aisément comble à l'heure du déjeuner. Le restaurant s'est adapté à une clientèle professionnelle, avec un buffet très achalandé

et un choix de plats à l'ardoise. La partie hôtellerie n'est pas en reste : suivant un programme de rénovation initié en 2019, la totalité des chambres vient d'être mise à neuf, dans un style moderne, design et fonctionnel, toutes équipées d'une literie haut de gamme et disposant du wifi haut débit gratuit. L'hôtel propose des prestations de qua-

lité, une insonorisation parfaite, qui contribue au calme et à la sérénité de votre séjour. Contrairement à nombre d'hôtels en périphérie parisienne, majoritairement tournés vers la capitale, le Campanile des bords de Seine affiche une volonté d'ancrage dans la ville de Saint-Denis en jouant sur les atouts locaux. Pour la Direction, Saint-Denis

peut aussi être une halte touristique à part entière et cela doit se faire savoir ! Cette attachement dionysien se révèle également avec un personnel stable issu du territoire. Le bar propose même certains produits d'une jeune brasserie dionysienne. Les projets ne manquent pas, portés par la convivialité et la chaleur propre à la profession. ■



S'il est un lieu à Saint-Denis qui gagnerait à être mieux connu, c'est bien le Campanile des quais de Seine. Cet espace réserve bien des surprises : au fil du temps et sous l'influx dynamique de sa Direction se sont créées de véritables spécificités locales, tant dans l'accueil que la restauration ou la décoration. Cette dernière, révèle d'ailleurs la capacité du directeur, Patrick Souliez, à convaincre et afficher son attachement à un territoire. Une rénovation complète des installations vient de s'achever pour notre plus grand confort ! Visite guidée.

Campanile

HOTEL RESTAURANT

1 Un soin tout particulier a été porté au confort de chaque chambre (machine à café, sèche-cheveux,...)
2 Bois et cuir pour un jeu de matières confortable
3 La formule buffet ou plat, impossible de résister...