

1-3-2

## RÈGLEMENT ÉCRIT

### > PARTIE 3 : PATRIMOINE BÂTI

#### > Fiches patrimoine bâti La Courneuve

Dossier d'approbation – Conseil de territoire du 25 février 2020

Mis en compatibilité par délibération du Conseil de Territoire le 13 octobre 2020 (MECDU Village Olympique)

Mis en compatibilité par arrêté préfectoral du 9 novembre 2021 déclarant d'intérêt général le projet de site unique du ministère de l'intérieur valant mise en compatibilité du document d'urbanisme de plaine commune (MECDU PSU St Ouen)

Mis en compatibilité par arrêté inter-préfectoral du 2 décembre 2021 portant modification de la déclaration d'utilité publique relative aux travaux nécessaires à la réalisation de la ligne 15 Est

Mis en compatibilité par arrêté préfectoral du 14 mars 2022 déclarant d'utilité publique le projet de réalisation du campus hospitalo-universitaire Grand Paris Nord « CHUGPN » et emportant mise en compatibilité du document d'urbanisme intercommunal (PLUi) de l'établissement public territorial Plaine Commune (MECDU CHUGPN)

Modifié par délibération du Conseil de Territoire le 29 mars 2022 (Modification n°1 du PLUi)

Mis en compatibilité par décret du Conseil d'Etat en date du 30 mars 2022 modifiant le décret no 2016-1566 du 21 novembre 2016 déclarant d'utilité publique et urgents les travaux nécessaires à la réalisation du tronçon de métro automatique du réseau de transport public du Grand Paris reliant les gares de Pont-de-Sèvres et de Saint-Denis Pleyel, dans les départements des Hauts-de-Seine et de Seine-Saint-Denis et emportant mise en compatibilité des documents d'urbanisme des communes de Bois-Colombes, Courbevoie, Gennevilliers, Nanterre, Rueil-Malmaison, Saint-Cloud et Suresnes et de l'établissement public territorial Plaine Commune (MECDU ligne 15 Ouest)

Mise à Jour N°2 des annexes par arrêté du Président de l'EPT Plaine Commune du 16 août 2022

Modifié par délibération du Conseil de Territoire en date du 11 avril 2023 (Modification n°3)

Mise à jour n°3 des annexes par arrêté du Président de l'EPT Plaine Commune du 15 mai 2023

Mis en compatibilité par délibération du Conseil de Territoire du 27 juin 2023 déclarant d'intérêt général le projet de la Tony Parker Academy et emportant mise en compatibilité du PLUi

Modifié par délibération du Conseil de Territoire en date du 18 septembre 2023 (modification simplifiée n°1)

Mise à jour n°4 des annexes par arrêté du Président de l'EPT Plaine Commune du 19 décembre 2023

Mis en compatibilité par arrêté préfectoral du 2 janvier 2024 approuvant la déclaration de projet emportant la mise en compatibilité du plan local d'urbanisme intercommunal de l'établissement public territorial de Plaine Commune pour l'extension des Archives nationales à Pierrefitte-sur-Seine



## SOMMAIRE

CHAPITRE 1 - ELEMENTS BATIS PATRIMONIAUX.....	4
CHAPITRE 2 - ENSEMBLES ET SEQUENCES PATRIMONIAUX.....	113
CHAPITRE 3 – FAMILLES TYPOLOGIQUES .....	148



# 1

## CHAPITRE 1 – ELEMENTS BATIS PATRIMONIAUX

LA COURNEUVE



## CHAPITRE 1 - ELEMENTS BATIS PATRIMONIAUX

### LCO001 EGLISE SAINT-YVES

#### LOCALISATION

COMMUNE	LA COURNEUVE
QUARTIER	QUATRE ROUTES / ANATOLE FRANCE
ADRESSE	18 Avenue Lénine
REF.CADASTRALES	AV0245
SOURCES	



#### CRITERES DE PROTECTION :

- Historique
  Architectural
  Culturel

#### CARACTERISTIQUES DU BATI :

**Année de construction :** 1933

**Typologie :** Patrimoine religieux

**Fonction Initiale :** Eglise

**Fonction Actuelle :** Eglise

**Etat de conservation :** Bon

**Hauteur et gabarit :** Profil latin, plan canonique, transepts saillants, chevet plat.

Mise en scène de la façade principale avec une liaison clocher-porche.

Élancement de l'édifice favorisé par les jeux de lignes et les proportions architecturales.

#### Informations complémentaires

La flèche, les différents percements en forme de lancettes gothiques, les directrices (forte déclivité des versants) et les outeaux animent l'ensemble.

À l'intérieur, une série d'arcs diaphragmes en tiers point constitue la structure de l'ensemble soulignée par un couvrement simple par des lignes de pannes apparentes.

Des vitraux géométriques colorés décorent certaines façades, notamment les pignons de transepts en forme de pyramide reprenant l'image des versants de l'église, lorsque des glaces claires les complètent ailleurs.

**Matériaux de façade :** Brique, béton brut

Couverture en terre cuite.

**Structure constructive :** Soubassement en meulière, disposée en opus incertum et hourdé au ciment. Ame et structure en béton armé.

**Implantation :** En retrait de l'alignement. Elle fait front à la rue par son clocher et son porche au fort élancement. Désorientée pour s'insérer dans le tissu urbain.

**Maître d'œuvre :** M. Bridet / P. Robert, arch.

#### CARACTERISTIQUES A PRESERVER, A METTRE EN VALEUR :

##### Prescriptions

Constat :

Aucune pathologie observée, si ce n'est un encrassement moyen des parements dus à la pollution urbaine.

Prescriptions :

Soigner et conserver le parement décoratif en brique rouge avec un jointoiement approprié.

La couverture entretenue est à maintenir, ainsi que toutes les dispositions architecturales de cet ensemble art déco.

Les abords recouverts de bitume pourraient être remplacés par un revêtement plus approprié et moins étanche.

La relation à la rue serait à améliorer, notamment l'axe et la travée d'entrée qui pourrait trouver un rappel au sol.

Conservier les dégagements sur les vues nombreuses de rappel du signal urbain que représente le clocher.

L'ensemble peut-être mis en relation avec le dispensaire du 16bis, avenue Lénine (voir fiche LCO028).

(Voir fiche typologique - Bâti d'origine religieuse / LCO082)

##### Recommandations



**LCO002 MAISON DE VILLE****LOCALISATION**

<b>COMMUNE</b>	LA COURNEUVE
<b>QUARTIER</b>	QUATRE ROUTES / RATEAU
<b>ADRESSE</b>	100 Avenue Paul Vaillant Couturier
<b>REF.CADASTRALES</b>	AS0087
<b>SOURCES</b>	

**CRITERES DE PROTECTION :**

- Historique       Architectural       Culturel

**CARACTERISTIQUES DU BATI :**

**Année de construction :** Fin XIXe-début XXe siècle (premier tiers du XXe siècle), sans doute remaniée

**Typologie :** Maison de ville

**Fonction Initiale :** Logements

**Fonction Actuelle :** Logement et activités

**Etat de conservation :** Bon

**Hauteur et gabarit :** Plan en L, R+4

Volume cubique mais élané

Toiture en bâtière, à demi-croupe.

**Informations complémentaires**

Les petits modules rocaille font jouer la lumière avec les nuances colorées et les anfractuosités de la pierre qui contrastent avec les quelques surfaces en enduit clair. Des persiennes métalliques ainsi qu'un garde-corps en ferronnerie d'inspiration naturaliste équipent les baies. Quelques menuiseries en bois subsistent et semblent d'origine.

**Matériaux de façade :** Petit appareil de meulière, enduit, verre

Couvrement : Terre cuite.

**Structure constructive :** Béton

**Implantation :** En retrait de l'alignement et adossée à un immeuble de rapport, elle se trouve entourée d'un jardin sur trois façades. Protégée par un mur bahut maçonné et d'une grille ajourée avec des arbustes.

**Maître d'œuvre :** /

**CARACTERISTIQUES A PRESERVER, A METTRE EN VALEUR :****Prescriptions**

Constat :

Pas de pathologie visible sur cette maison hormis des défauts d'aspect dus à l'enduit ciment sur la clôture et l'encrassement général en site urbain à fort trafic routier. À noter la couleur claire de l'enduit sur le mur mitoyen au droit de la terrasse qui contraste trop fortement avec le parement en brique de l'immeuble.

Prescriptions :

- Le volume original de la maison
- Les parements en meulière de style rocaille
- Encadrements fins des baies
- Les anciennes menuiseries en bois, notamment celles du salon en rez-de-chaussée
- Le balcon du 1er étage dont la saillie ajourée sert également de marquise d'entrée, clôture
- La couverture en tuiles mécaniques et les détails de rive en zinc
- L'aspect verdoyant du jardin privé

(Voir fiche typologique - Maison et pavillon / LCO079)

**Recommandations**





**LCO007 EGLISE SAINT-LUCIEN****LOCALISATION**

<b>COMMUNE</b>	<b>LA COURNEUVE</b>
<b>QUARTIER</b>	<b>CENTRE VILLE</b>
<b>ADRESSE</b>	7 Rue de la Convention
<b>REF.CADASTRALES</b>	AC0010
<b>SOURCES</b>	

**CRITERES DE PROTECTION :**

Historique
  Architectural
  Culturel

**CARACTERISTIQUES DU BATI :**

**Année de construction :** XVe-XXe siècles

**Typologie :** Patrimoine religieux

**Fonction Initiale :** Eglise

**Fonction Actuelle :** Eglise

**Etat de conservation :** Bon

**Hauteur et gabarit :** Volume unique avec un plan basilical (nef, transept, chœur et chevet plat).

Le clocher en forme de campanile émerge (flèche pyramidale, étage de cloches avec baies d'abats-son).

Présence de petits contreforts saillants.

Baies ogivales et baies en plein cintre.

Toiture haute à deux versants.

**Informations complémentaires**

L'église est orientée et est en relation avec son enclos paroissial, siège du cimetière communal.

**Matériaux de façade :** Moyen appareil de moellons calcaires avec enduit d'origine / enduit ciment.

Couverture : tuiles plates + ardoise posée au clou.

**Structure constructive :** Moellons calcaires / Pierre de taille calcaire

**Implantation :** Située à l'alignement d'un front routier et au milieu de constructions environnantes modernes et contemporaines. Le style architectural de l'édifice est donc en rupture avec l'environnement urbain.

**Maître d'œuvre :** /

**CARACTERISTIQUES A PRESERVER, A METTRE EN VALEUR :****Prescriptions****Constats :**

Aucune pathologie visible n'est à signaler. Cependant, les matériaux ne sont pas toujours compatibles avec le statut et l'époque de construction. Les intérieurs n'ont pu être visités.

**Prescriptions :**

La couverture du vaisseau principal, bien qu'en bon état, pourrait être plus adaptée en termes d'aspect et de rendu, conformément à un ouvrage ancien.

Les abords en revêtement bitumineux disqualifient l'ensemble où une texture pavée en grès serait davantage en adéquation avec le statut de l'édifice.

Les enduits pourraient être renouvelés au profit d'enduits traditionnels à la chaux ou en plâtre et chaux.

Une étude de diagnostic général spécifique serait à même de considérer les besoins sanitaires et d'entretien conformes à un édifice ancien.

(Voir fiche typologique - Bâti d'origine religieuse / LCO082)

**Recommandations**



**LCO008 COLLEGE RAYMOND POINCARE****LOCALISATION**

<b>COMMUNE</b>	LA COURNEUVE
<b>QUARTIER</b>	CENTRE VILLE
<b>ADRESSE</b>	80 Avenue de la République
<b>REF.CADASTRALES</b>	Z0025
<b>SOURCES</b>	

**CRITERES DE PROTECTION :**

Historique
  Architectural
  Culturel

**CARACTERISTIQUES DU BATI :**

**Année de construction :** 1933

**Typologie :** Equipement scolaire

**Fonction Initiale :** Collège

**Fonction Actuelle :** Collège

**Etat de conservation :** Bon

**Hauteur et gabarit :** Plan allongé, véritable "écran urbain".

Aspect massif.

**Informations complémentaires**

/

**Matériaux de façade :** Brique ocre et rouge, mosaïques, verre, ciment, béton lisse et peint, PVC.

**Structure constructive :** Béton armé, bois

**Implantation :** Aligné le long de la parcelle.

**Maître d'œuvre :** M. Poitreneau (architecte)

**CARACTERISTIQUES A PRESERVER, A METTRE EN VALEUR :****Prescriptions**

Eléments à préserver :

Un entretien courant est indispensable pour la bonne tenue des ouvrages dans le temps.

La pluralité des matières, des matériaux et leur finition.

Les détails de finition des entrées, des menuiseries de portes selon leur dessin d'origine.

Les menuiseries de fenêtre en bois qui ont quasiment toutes disparues depuis 1933.

(Voir fiche typologique - Patrimoine édilitaire / LCO083)

**Recommandations**

|



**LCO009 PAVILLON, BUREAUX DE LA DDE****LOCALISATION**

<b>COMMUNE</b>	<b>LA COURNEUVE</b>
<b>QUARTIER</b>	<b>LA GARE</b>
<b>ADRESSE</b>	20 Rue Suzanne Masson
<b>REF.CADASTRALES</b>	AL0127
<b>SOURCES</b>	

**CRITERES DE PROTECTION :**

Historique
  Architectural
  Culturel

**CARACTERISTIQUES DU BATI :**

**Année de construction :** 1913

**Typologie :** Maison de ville

**Fonction Initiale :** Logement individuel privé

**Fonction Actuelle :** Logement individuel privé

**Etat de conservation :** bon

**Hauteur et gabarit :** Plan carré, R+4, toiture en bâtière.

**Matériaux de façade :** Brique polychrome (vernissée bleu turquoise) et bleu pétrole, pierre calcaire, meulière.  
Couverture : terre cuite.

**Structure constructive :** Meulière

**Implantation :** Elle est aujourd'hui esseulée sur sa parcelle, posée à l'écart d'un tissu plus serré et constitué. Elle est ainsi mise en valeur et détermine le fond de plan de plusieurs échappées visuelles le long du boulevard Pasteur.

**Maître d'œuvre :** L-H Champion

**Informations complémentaires**

Bâtie pour le propriétaire (J. Oisel) d'une industrie métallurgique, elle porte à l'origine la dénomination « maison Garnier ».

La façade principale est équipée d'un perron en pierre calcaire à deux volées droites.

Des persiennes métalliques protègent la baie ainsi qu'un garde-corps en ferronnerie d'inspiration naturaliste (Art Nouveau).

Une marquise en pavillon montée sur volutes en ferronnerie abrite l'entrée et un garde-corps de belle facture équipe le perron. La menuiserie de porte à deux vantaux et à impostes vitrée semble être d'origine.

**CARACTERISTIQUES A PRESERVER, A METTRE EN VALEUR :****Prescriptions**

Constat :

Mis à part un encrassement généralisé dû à la pollution urbaine, l'ensemble semble être en bon état de conservation.

La couleur turquoise de la peinture présente un choix discutable.

Les menuiseries en PVC pourraient être remplacées par des modèles appropriés construits en bois.

Le pignon pourrait voir supprimer les arrachements disgracieux et les enduits.

Prescriptions :

Le volume de la maison est à conserver. Une extension serait dommageable.

Les décors et les modénatures en brique (corniche, chaîne d'angle, arc), les joints perlés sur la meulière, les souches en brique et les ancrs en ferronnerie décorative sont à préserver.

Les éléments d'accompagnement en ferronnerie et serrurerie comme faisant partie du projet d'origine (garde-corps avec décors feuillagés, persiennes, marquise, barreaudages, ancrs).

La couverture en tuiles mécaniques est à préserver.

Le pignon arrière en brique est à remettre en valeur par suppression de l'enduit hydraulique.

(Voir fiche typologique - Maison et pavillon / LCO079)

**Recommandations**



**LCO010 IMMEUBLE****LOCALISATION**

<b>COMMUNE</b>	<b>LA COURNEUVE</b>
<b>QUARTIER</b>	<b>LA GARE</b>
<b>ADRESSE</b>	2 Boulevard Pasteur
<b>REF.CADASTRALES</b>	AK0084
<b>SOURCES</b>	

**CRITERES DE PROTECTION :**

Historique
  Architectural
  Culturel

**CARACTERISTIQUES DU BATI :**

**Année de construction :** Années 30

**Typologie :** Immeuble

**Fonction Initiale :** Logements collectifs

**Fonction Actuelle :** Logements collectifs

**Etat de conservation :** Bon

**Hauteur et gabarit :** Pan coupé de l'angle.

R+5+C, 8 travées

Un soubassement accueille des commerces, quatre étages carrés, un étage d'attique et un étage de combles qualifient la répartition des logements.

**Informations complémentaires**

Le style Art déco se traduit par l'avènement des arêtes vives en béton clair dans le jeu des moulures (chambranle de porte d'entrée, cannelures des consoles, moulures de la corniche). Le contraste clair-obscur entre parement en brique et en béton (linteau, console, bandeau, dé de balcon, lucarne, corniche épaisse et moulurée, soubassement, façon de chaîne d'angle plate) renforce la dimension plastique et la force simple du projet. Les modénatures sont discrètes mais bien placées, assez pour singulariser la construction. Les baies sont équipées de garde-corps au dessin géométrique. Le couronnement est très riche, autant dans la façon d'y inclure deux niveaux que dans l'épaississement volontaire de la corniche. Une lucarne avec linteau stylisé couronne chaque travée de baie. La porte d'entrée en ferronnerie ajourée est un décor important dans tout immeuble Art déco.

**Matériaux de façade :** Brique et béton.

**Structure constructive :** Béton

**Implantation :** Implanté à l'angle, l'immeuble détermine le tracé de la voie et les axes de construction urbaine. Bâti à l'alignement, il ménage en arrière une courette qui permet l'éclairage des pièces au Nord et à l'Est.

**Maître d'œuvre :** H. Péping, (architecte) / J. Ronchino, Ese, Logement

**CARACTERISTIQUES A PRESERVER, A METTRE EN VALEUR :****Prescriptions**

Eléments à préserver / Constat :

La préservation du parement en brique avec des joints en léger retrait de préférence gris neutre.

L'entretien et la conservation des éléments de ferronnerie décorative sur les garde-corps et la porte d'entrée, y compris tout décor intérieur de type revêtement en mosaïque dans les parties communes.

L'entretien des persiennes métalliques se fermant en tableau.

L'entretien de la couverture en zinc.

La devanture commerciale, par rapport au bandeau publicitaire, à sa dimension, sa couleur et l'éclairage vis-à-vis, ne respecte pas du tout l'immeuble support et son architecture.

(Voir fiche typologique - Immeuble collectif / LCO080)

**Recommandations**





**LCO011 IMMEUBLE****LOCALISATION**

<b>COMMUNE</b>	<b>LA COURNEUVE</b>
<b>QUARTIER</b>	<b>LA GARE</b>
<b>ADRESSE</b>	6 Boulevard Pasteur
<b>REF.CADASTRALES</b>	AK0082
<b>SOURCES</b>	

**CRITERES DE PROTECTION :**

Historique
  Architectural
  Culturel

**CARACTERISTIQUES DU BATI :**

**Année de construction :** Années 30

**Typologie :** Immeuble

**Fonction Initiale :** Logements collectifs

**Fonction Actuelle :** Logements collectifs

**Etat de conservation :** Moyen

**Hauteur et gabarit :** R+5, 4 travées

Toiture en bâtière.

**Matériaux de façade :** Alliance du béton gris et de la brique claire.

**Structure constructive :** Béton

**Implantation :** Implanté à l'alignement sur le front constitué du boulevard, ses hautes façades structurent fortement le paysage urbain.

**Maître d'œuvre :** H. Péping, (architecte) / J. Ronchino, Ese, Logement

**Informations complémentaires**

L'entrée, les encadrements de baie et le couronnement montrent des moulurations très stylisées géométriques.

Les influences stylistiques sont nombreuses : classique avec les modillons surdimensionnés sous les appuis de baie ; d'inspiration égyptienne dans la façon de représenter les cannelures par rayon tendu. Tout l'Art déco révèle ses distorsions et ses réimpressions pour réaliser une oeuvre unique. La porte d'entrée avec ses deux cartouches, son agrafe et sa porte en ferronnerie est une oeuvre à elle seule.

**CARACTERISTIQUES A PRESERVER, A METTRE EN VALEUR :****Prescriptions**

Constat :

L'encrassement par la pollution urbaine ternit la finesse et la mise en oeuvre dans les détails.

Le local commercial et sa devanture ne mettent pas en valeur l'ensemble de l'immeuble.

Prescriptions :

La préservation du parement en brique avec des joints en léger retrait de préférence gris neutre ou ocre.

L'entretien et la conservation des éléments de ferronnerie décorative sur les garde-corps et la porte d'entrée, y compris tout décor intérieur de type revêtement en mosaïque dans les parties communes.

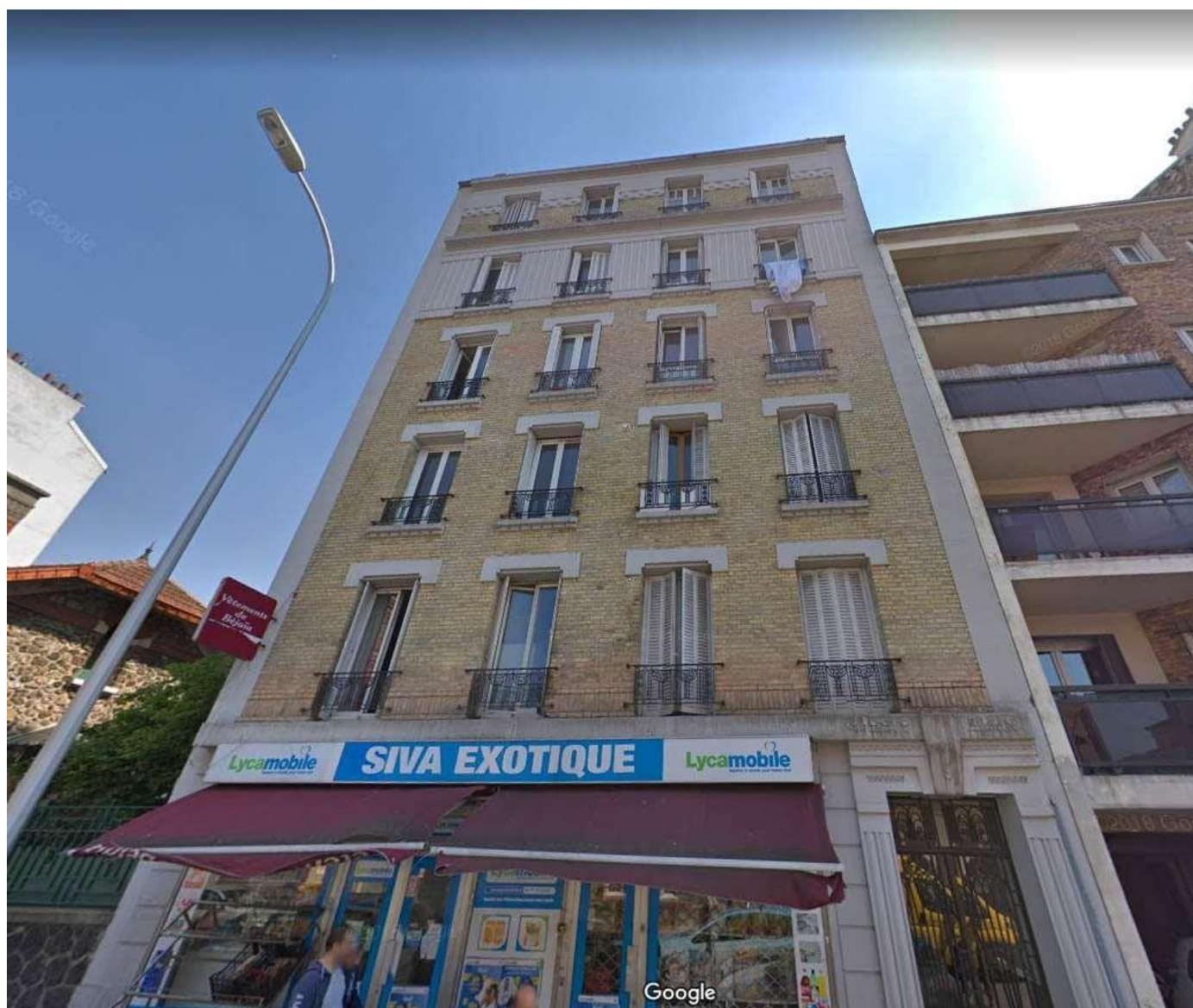
L'entretien des persiennes métalliques se fermant en tableau.

L'entretien de la couverture en terre cuite.

La devanture commerciale, dans le traitement du bandeau publicitaire, la dimension, la couleur éclatante et l'éclairage, ne respecte en rien l'architecture de l'immeuble support.

(Voir fiche typologique - Immeuble collectif / LCO080)

**Recommandations**



**LCO012 IMMEUBLE****LOCALISATION**

<b>COMMUNE</b>	<b>LA COURNEUVE</b>
<b>QUARTIER</b>	<b>LA GARE</b>
<b>ADRESSE</b>	2 Rue de Valmy
<b>REF.CADASTRALES</b>	AI0070
<b>SOURCES</b>	

**CRITERES DE PROTECTION :**

Historique
  Architectural
  Culturel

**CARACTERISTIQUES DU BATI :**

**Année de construction** : 1912

**Typologie** : Immeuble

**Fonction Initiale** : Logements collectifs

**Fonction Actuelle** : Logements collectifs

**Etat de conservation** : Bon

**Hauteur et gabarit** : R+5, 9 travées, toiture à croupes.

**Matériaux de façade** : Brique polychrome, céramique vernissée  
**Couvrement** : tuiles mécaniques.

**Structure constructive** : Meulière, béton

**Implantation** : Implanté à l'angle d'un îlot urbain, l'immeuble détermine le tracé de la voie et les axes de communication par sa légère inflexion au Sud. Bâti à l'alignement.

**Maître d'œuvre** : A. Ract (architecte) / Ronteix Frères, Ese

**Informations complémentaires**

Composition décorative de l'ensemble empruntant des motifs au style Art Nouveau.

La façade urbaine et le pignon Ouest sont ordonnancés sur le même élan tandis que la façade arrière, plus rudimentaire, laisse voir des travées plus discrètes et des dimensions plus simples.

Le mélange décoratif peut donner des résultats aussi riches que spectaculaires.

La porte d'entrée est un chef d'œuvre à elle seule. Le soubassement alterne rang de briques rouges et rang de briques grises rappelant les maçonneries romaines.

L'insertion de frises en céramique et d'arcs segmentaires en brique colorée rehaussent la dimension décorative.

La simple géométrisation des parements en brique, puis le décor de faux pans de bois en couronnement parachèvent l'ambition de l'architecte à donner un exemple fini du bâtiment au sein de la ville.

**CARACTERISTIQUES A PRESERVER, A METTRE EN VALEUR :****Prescriptions**

Elements à préserver/Constat :

La préservation de tous les matériaux structurels, les décors, du parement en brique avec des joints en léger retrait de préférence gris neutre.

L'entretien et la conservation des éléments de ferronnerie décorative sur les garde-corps et la porte d'entrée, y compris tout décor intérieur de type revêtement en mosaïque dans les parties communes.

La conservation de la porte d'entrée.

L'entretien des persiennes métalliques se fermant en tableau.

L'entretien de la couverture en terre cuite. Les souches de cheminées pourraient retrouver leur parement d'origine en brique.

La devanture commerciale, dans la dimension du bandeau publicitaire, la couleur et l'éclairage de la boutique, ne respecte pas l'architecture de l'immeuble.

(Voir fiche typologique - Immeuble collectif / LCO080)

**Recommandations**



**LCO014 PAVILLON****LOCALISATION**

<b>COMMUNE</b>	<b>LA COURNEUVE</b>
<b>QUARTIER</b>	<b>LA TOUR / BRAQUE / ORME SEUL</b>
<b>ADRESSE</b>	1 Rue Léo Delibes
<b>REF.CADASTRALES</b>	AG0119
<b>SOURCES</b>	

**CRITERES DE PROTECTION :**

Historique
  Architectural
  Culturel

**CARACTERISTIQUES DU BATI :**

**Année de construction :** Année 30

**Typologie :** Pavillon

**Fonction Initiale :** Logement individuel privé

**Fonction Actuelle :** Logement individuel privé

**Etat de conservation :** Bon

**Hauteur et gabarit :** Plan en T.

R+1.

La toiture est en pavillon avec une avancée à croupes pour la tourelle.

**Informations complémentaires**

Des jeux de calepins en brique animent les façades.

L'identité de la maison réside dans la forme du couronnement de l'avancée arrondie.

**Matériaux de façade :** Brique, meulière, béton, ciment, enduit hydraulique.

**Structure constructive :** Béton armé

**Implantation :** La maison est bâtie à l'angle de deux voies et profite d'un long jardin latéral sur la rue Delibes dont la limite avec l'espace public laisse filer une clôture avec un mur bahut. Une autre maison de la même époque lui fait face de l'autre côté.

**Maître d'œuvre :** /

**CARACTERISTIQUES A PRESERVER, A METTRE EN VALEUR :****Prescriptions**

Constat :

Les pignons en ciment sont récents et ternissent l'ensemble. La maison est dans un bon état de conservation apparent. Quelques salissures recouvrent les élévations dues à la pollution urbaine.

Prescription :

Préserver les jeux de calepins en brique et les jeux de plans en béton (notamment la doucine de la tourelle). Favoriser la mise en œuvre de menuiseries en bois selon un dessin conforme en termes de partition et de profil, puis de conserver les persiennes. Les volets roulants en PVC seront de préférence remplacés par des persiennes ou des éléments en bois.

Motiver la conservation de la couverture en terre cuite avec abouts de chevrons apparents en sous-face.

Encourager le remplacement de la brique creuse en clôture de la rue Delibes par une clôture identique au boulevard Pasteur.

Encourager la présence d'un jardin attenant à la construction.

(Voir fiche typologique - Maison et pavillon / LCO079)

**Recommandations**



**LCO020 IMMEUBLE****LOCALISATION**

<b>COMMUNE</b>	<b>LA COURNEUVE</b>
<b>QUARTIER</b>	<b>CENTRE VILLE</b>
<b>ADRESSE</b>	47 Avenue Gabriel Péri
<b>REF.CADASTRALES</b>	V0019
<b>SOURCES</b>	

**CRITERES DE PROTECTION :**

- Historique
  Architectural
  Culturel

**CARACTERISTIQUES DU BATI :**

**Année de construction :** Années 30

**Typologie :** Immeuble

**Fonction Initiale :** Logements collectifs

**Fonction Actuelle :** Logements collectifs

**Etat de conservation :** Bon

**Hauteur et gabarit :** R+5, 5 travées

Toiture en bâtière.

**Matériaux de façade :** Bandeau blanc en béton

Brique rouge et turquoise, pierre

Couvrement : terre cuite.

**Structure constructive :** Meulière en soubassement

**Implantation :** Implanté à l'alignement sur le front constitué de la voie, sa façade accompagne avantageusement le paysage urbain.

**Maître d'œuvre :** /

**Informations complémentaires**

Composition simple et classique, agrémentée d'un décor de parement riche et varié, reprenant le dessin des niveaux.

Décor géométriques ponctuels dans les axes des trumeaux et de linteaux formant plate-bande clavée.

Les étages carrés sont ornés d'allèges en pierre sculptée à motifs de corbeille et de gerbe. Le couronnement se caractérise par sa haute frise polychrome en brique où les linteaux des arcs segmentaires sont mêlés à la composition. Le jeu des contrastes est saisissant. Quelques modules turquoises vernissés agrémentent l'ensemble. La porte cochère est un bel exemple de menuiserie à grand cadre avec insertion de sculptures, panneautage, chantournement, etc.

**CARACTERISTIQUES A PRESERVER, A METTRE EN VALEUR :****Prescriptions**

Eléments à préserver :

La préservation du parement en brique avec des joints en léger retrait de préférence gris neutre ou ocre.

L'entretien et la conservation des éléments de ferronnerie décorative sur les garde-corps, les chasses-roues en fonte de la porte d'entrée, y compris tout décor intérieur de type revêtement en mosaïque dans les parties communes.

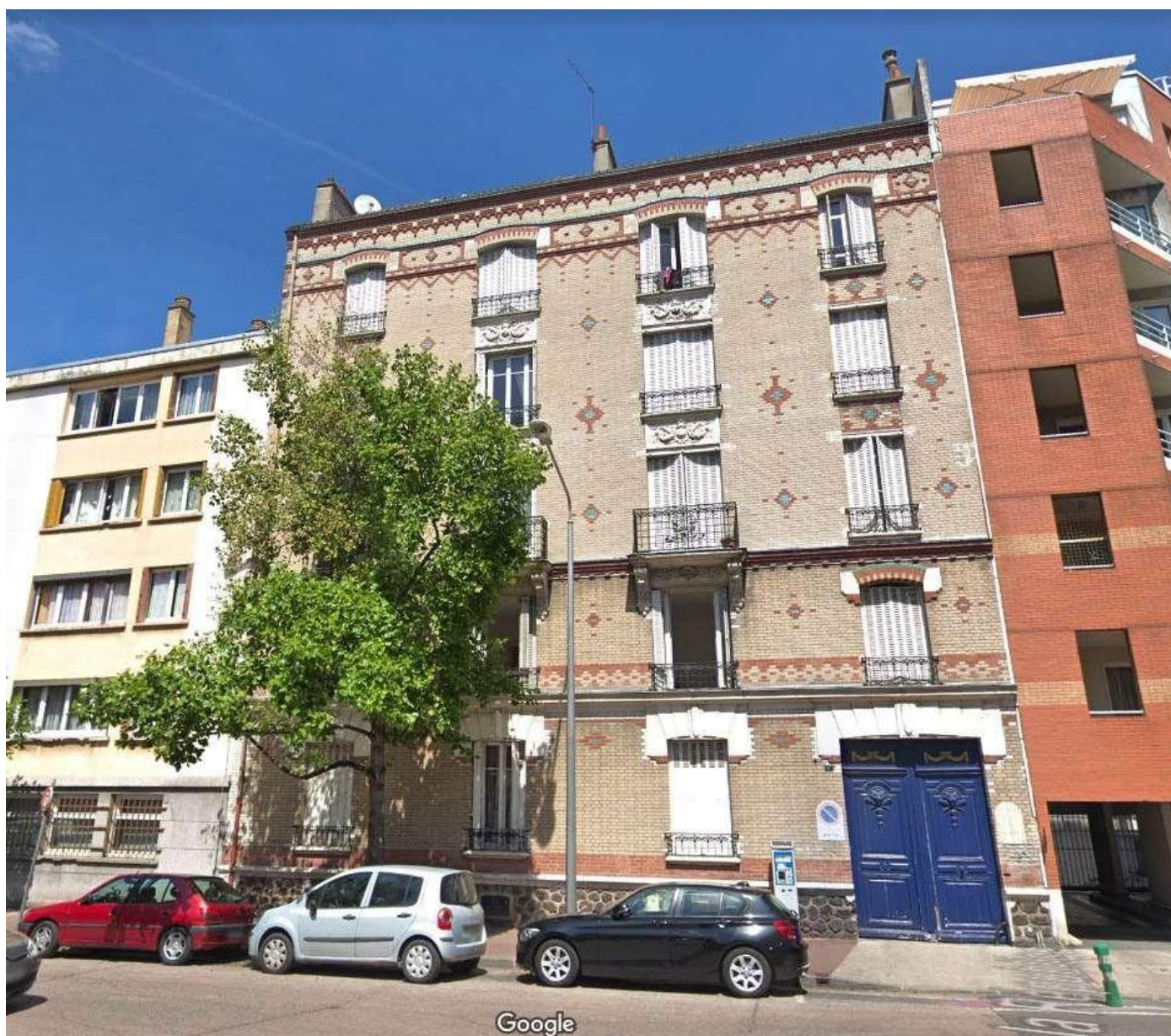
L'entretien des persiennes métalliques fermant en tableau.

L'entretien de la couverture en terre cuite.

La préservation des menuiseries anciennes de l'immeuble, notamment les fenêtres et la porte cochère, dont la couleur bleu-Roi pourrait être avantageusement remplacée.

(Voir fiche typologique - Immeuble collectif / LCO080)

**Recommandations**



Google



**LCO022 MAIRIE****LOCALISATION**

<b>COMMUNE</b>	<b>LA COURNEUVE</b>
<b>QUARTIER</b>	<b>CENTRE VILLE</b>
<b>ADRESSE</b>	Avenue Gabriel Péri
<b>REF.CADASTRALES</b>	V0001
<b>SOURCES</b>	

**CRITERES DE PROTECTION :**

Historique       Architectural       Culturel

**CARACTERISTIQUES DU BATI :**

**Année de construction :** 1907-1921

**Typologie :** Equipement public

**Fonction Initiale :** Hôtel de ville

**Fonction Actuelle :** Hôtel de ville

**Etat de conservation :** moyen

**Hauteur et gabarit :** Plan parallélépipédique

R+2, 3 à 7 travées, Toit à deux versants (style Mansart) / Toit terrasse.

Bâtiment massif et monumental.

**Matériaux de façade :** Pierre calcaire

Couvrement : Brisis maçonnés, Lucarnes,

**Structure constructive :** Appareillage (petit et moyen) de pierre calcaire

**Implantation :** L'hôtel de ville est le cadre d'une mise en scène urbaine évidente. Le tracé viaire alentour converge vers les quatre élévations du bâtiment, devenu point focal du paysage urbain et engendrant des perspectives et des échappées. Un grand jardin met en vale

**Maître d'œuvre :** P. Mathieu, E. Bocsanyi, E-j Molinié (architectes)

**Informations complémentaires**

Eléments de modénature et de décors :

- Façade d'apparat
- Avant-corps en saillie
- Emmarchement
- Ordonnance des baies avec balcon
- Bandeau filant épais + corniche
- Frontons trinagulaires et curvilignes
- Balustrade
- Couronnement mouluré
- Présence d'un campanile de grande ampleur
- Présence d'un porche
- Présence d'une horloge centrale

La sculpture très présente. D'inspiration classique, elle développe des formes géométriques (rinceaux, entrelacs, lettrines, moulures, etc).

**CARACTERISTIQUES A PRESERVER, A METTRE EN VALEUR :****Prescriptions**

Constat :

Un encrassement prononcé affecte l'ensemble. Quelques choix d'ajouts et d'aménagements postérieurs nuisent sensiblement à la pureté du projet d'origine. La baie monumentale éclairant l'escalier intérieur au Nord est très dommageable pour l'esthétique de l'élévation.

Prescriptions :

La nature des menuiseries n'est pas toujours adaptée à l'époque de construction. Le bois avec une partition classique s'impose.

La relation au jardin et aux abords mériterait une attention particulière pour faire comprendre la volonté urbaine rayonnante du bâtiment par rapport au quartier.

Un éclairage d'ensemble pourrait aider à cette démarche.

(Voir fiche typologique - Patrimoine édilitaire / LCO083)

**Recommandations**



**LCO023 MAISON DE LA CITOYENNETE****LOCALISATION**

<b>COMMUNE</b>	LA COURNEUVE
<b>QUARTIER</b>	CENTRE VILLE
<b>ADRESSE</b>	33 Avenue Gabriel Péri
<b>REF.CADASTRALES</b>	Y0140
<b>SOURCES</b>	

**CRITERES DE PROTECTION :**

Historique
  Architectural
  Culturel

**CARACTERISTIQUES DU BATI :**

**Année de construction :** 1929

**Typologie :** Equipement

**Fonction Initiale :** Equipement social

**Fonction Actuelle :** Equipement social

**Etat de conservation :** Bon

**Hauteur et gabarit :** Maison de plan cubique, massif et compact, bloc, R+1, Toiture rebattue.

**Matériaux de façade :** Mosaiques, calepins de briques bicolores, enduit.

**Structure constructive :** Béton armé

**Implantation :** La maison de la Citoyenneté est posée au coeur de sa parcelle et est entourée d'espaces verts sur les quatre faces. En retrait de l'alignement, elle est considérée à la manière d'une maison de ville

**Maître d'œuvre :** M. Poitreneau (architecte).

**Informations complémentaires**

Eléments de modénature et de décors (style art déco) :

- rigueur architecturale
- homogénéité et symétrie architecturale
- architecture moderniste
- minutie et finesse de la modénature, harmonie des lignes et des couleurs
- présence de jardin, terrasse, perron, auvents

**CARACTERISTIQUES A PRESERVER, A METTRE EN VALEUR :**

**Prescriptions** | L'ensemble est à préserver et à entretenir tel qu'il nous apparaît aujourd'hui.  
(Voir fiche typologique - Patrimoine édilitaire / LCO083)

**Recommandations** |



**LCO024 CINEMA L'ETOILE****LOCALISATION**

<b>COMMUNE</b>	<b>LA COURNEUVE</b>
<b>QUARTIER</b>	<b>CENTRE VILLE</b>
<b>ADRESSE</b>	21 Avenue Gabriel Péri
<b>REF.CADASTRALES</b>	Y0085
<b>SOURCES</b>	

**CRITERES DE PROTECTION :**

■ Historique                      ■ Architectural                      ■ Culturel

**CARACTERISTIQUES DU BATI :**

**Année de construction :** 1934

**Typologie :** Equipement culturel

**Fonction Initiale :** Cinéma

**Fonction Actuelle :** Logement / commerce?

**Etat de conservation :** Mauvais

**Hauteur et gabarit :** Plan rectangulaire  
R+2+C.

**Matériaux de façade :** Béton, brique, ciment.

**Structure constructive :** Béton armé

**Implantation :** Aligné avec un projet de façade. A l'arrière, en profondeur, on retrouve les espaces de divertissement.

**Maître d'œuvre :** /

**Informations complémentaires**

Propriétaires : Les Frères Martin Pérolino. A travers leur établissement, ces derniers souhaitent entretenir une vie de quartier et favoriser l'accès au divertissement dans le centre ville.

Eléments de modénature et de décor (style éclectique) :

- rythme horizontal et vertical, symétrie autour d'une surface centrale.
- fronton classique
- présence d'un couronnement en béton sculpté
- radicalité et confusion des genres avec un mélange des styles et des influences au niveau des motifs décoratifs
- lignes orthogonales et élancées
- pilastres avec cannelures antiques
- finesses des appuis
- composition de façade jouant à la fois sur une certaine simplicité architecturale et une complexité des formes.
- motifs floraux, géométriques, à pointe de diamant, rappels Renaissance

**CARACTERISTIQUES A PRESERVER, A METTRE EN VALEUR :****Prescriptions**

Constat :

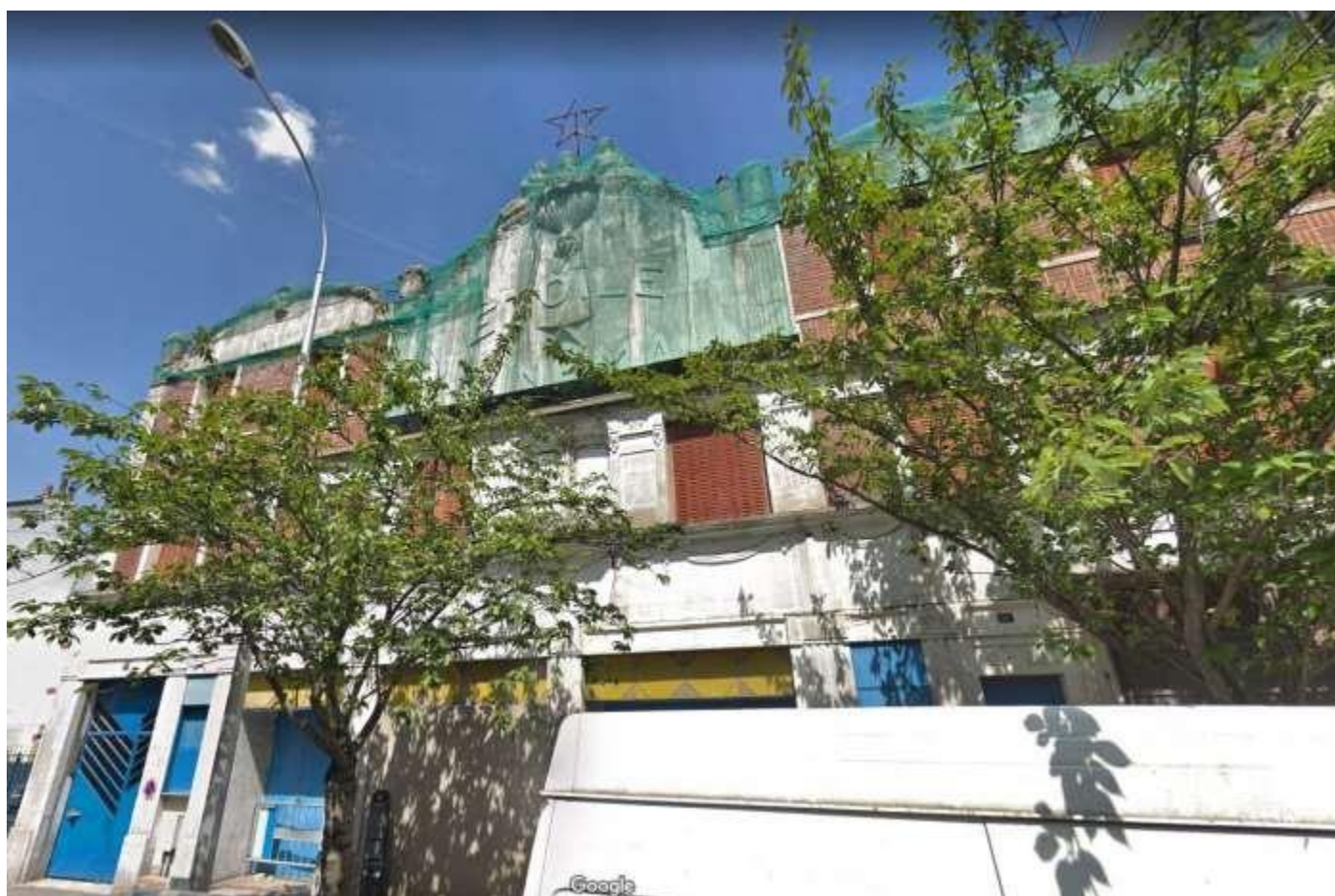
Il est urgent de restaurer et d'entretenir cet ensemble, pour éviter la disparition d'une construction témoignant de l'esprit de communauté fondé autour d'un principe de loisir et de culture, intégré au milieu d'un espace de travail que représente et représentait le coeur industriel de la Courneuve.

Prescriptions :

Volonté de restaurer la façade sur la rue en appui d'une étude documentée et historique des dispositions d'origine du programme et en relation avec un projet futur. L'ensemble saura respecter les dispositions architecturales d'intérêt (décors de sculpture, revêtements de sol en mosaïque ou en carrelage, modénatures, matériaux, compositions).

Définir un programme de réutilisation conforme aux opportunités du bâtiment et à l'esprit du projet initial. (Voir fiche typologique - Patrimoine édilitaire / LCO083)

**Recommandations**



**LCO028 DISPENSAIRE****LOCALISATION**

<b>COMMUNE</b>	LA COURNEUVE
<b>QUARTIER</b>	QUATRE ROUTES / ANATOLE FRANCE
<b>ADRESSE</b>	16bis Avenue Lénine
<b>REF.CADASTRALES</b>	AV0230
<b>SOURCES</b>	

**CRITERES DE PROTECTION :**

- Historique
  Architectural
  Culturel

**CARACTERISTIQUES DU BATI :**

**Année de construction :** Années 1930

**Typologie :** Patrimoine religieux / Equipement

**Fonction Initiale :** Dispensaire

**Fonction Actuelle :** Dispensaire

**Etat de conservation :** Bon

**Hauteur et gabarit :** Plan en U, R+1.

**Informations complémentaires**

**Matériaux de façade :** Brique rouge et ocre, meulière.

**Structure constructive :** Béton

**Implantation :** à l'alignement de la rue.

**Maître d'œuvre :** Bridet, Robert ? (comme pour l'église Saint-Yves attenante)

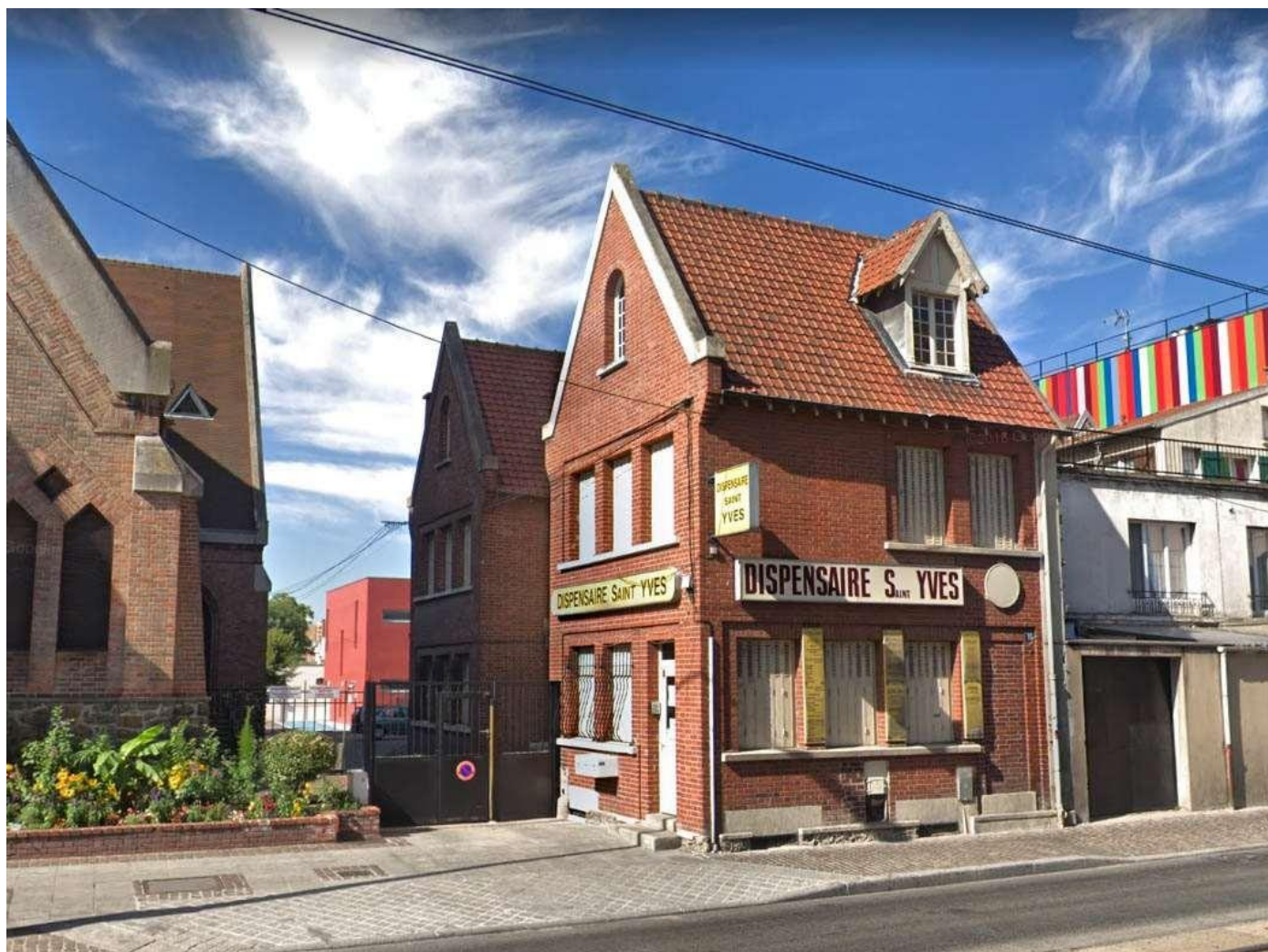
**CARACTERISTIQUES A PRESERVER, A METTRE EN VALEUR :****Prescriptions**

Eléments à préserver :

Volumétrie et façades marquées par les pignons des toitures à deux pentes, qui confèrent à l'ensemble une esthétique nordique. L'articulation du bâtiment en forme de U, fonctionne comme un ensemble avec l'église Saint-Yves (voir fiche LCO001).

(Voir fiche typologique - Bâti d'origine religieuse / LCO082)

**Recommandations**





**LCO029 IMMEUBLE****LOCALISATION**

<b>COMMUNE</b>	<b>LA COURNEUVE</b>
<b>QUARTIER</b>	<b>QUATRE ROUTES / RATEAU</b>
<b>ADRESSE</b>	5 Avenue Lénine
<b>REF.CADASTRALES</b>	AT0149
<b>SOURCES</b>	

**CRITERES DE PROTECTION :**

Historique       Architectural       Culturel

**CARACTERISTIQUES DU BATI :**

**Année de construction :** /

**Typologie :** Immeuble

**Fonction Initiale :** Logements collectifs

**Fonction Actuelle :** Logements collectifs / Activité commerciale

**Etat de conservation :** Mauvais

**Hauteur et gabarit :** R+5, 3 travées, toit terrasse.

**Informations complémentaires**

/

**Matériaux de façade :** Enduit

**Structure constructive :** Pierre ?

**Implantation :** à l'alignement de la rue.

**Maître d'œuvre :** /

**CARACTERISTIQUES A PRESERVER, A METTRE EN VALEUR :**

**Prescriptions** | (Voir fiche typologique - Immeuble collectif / LCO080)

**Recommandations** |



**LCO030 IMMEUBLE****LOCALISATION**

<b>COMMUNE</b>	LA COURNEUVE
<b>QUARTIER</b>	QUATRE ROUTES / RATEAU
<b>ADRESSE</b>	56 Avenue Paul Vaillant Couturier
<b>REF.CADASTRALES</b>	AT0153
<b>SOURCES</b>	

**CRITERES DE PROTECTION :**

Historique       Architectural       Culturel

**CARACTERISTIQUES DU BATI :**

**Année de construction :** 1930

**Typologie :** Immeuble

**Fonction Initiale :** Logements collectifs

**Fonction Actuelle :** Logements collectifs / Activité commerciale

**Etat de conservation :** Moyen

**Hauteur et gabarit :** R+4, 7 travées (dont 2 en avant-corps),

Toiture à deux versants

**Informations complémentaires**

/

**Matériaux de façade :** Brique rouge, pierre

**Structure constructive :** Brique, pierre

**Implantation :** à l'alignement de la rue.

**Maître d'œuvre :** /

**CARACTERISTIQUES A PRESERVER, A METTRE EN VALEUR :**

**Prescriptions** | (Voir fiche typologique - Immeuble collectif / LCO080)

**Recommandations** |



**LCO031 IMMEUBLE****LOCALISATION**

<b>COMMUNE</b>	LA COURNEUVE
<b>QUARTIER</b>	QUATRE ROUTES / RATEAU
<b>ADRESSE</b>	64 Avenue Paul Vaillant Couturier
<b>REF.CADASTRALES</b>	AT0035
<b>SOURCES</b>	

**CRITERES DE PROTECTION :**

Historique       Architectural       Culturel

**CARACTERISTIQUES DU BATI :**

**Année de construction :** /

**Typologie :** Immeuble

**Fonction Initiale :** Logements collectifs

**Fonction Actuelle :** Logements collectifs / Activité commerciale

**Etat de conservation :** Moyen

**Hauteur et gabarit :** R+3, 6 travées, Toiture à deux versants

**Informations complémentaires**

/

**Matériaux de façade :** Brique grise et rouge

**Structure constructive :** Brique, pierre

**Implantation :** à l'alignement de la rue.

**Maître d'œuvre :** /

**CARACTERISTIQUES A PRESERVER, A METTRE EN VALEUR :**

**Prescriptions** | (Voir fiche typologique - Immeuble collectif / LCO080)

**Recommandations** |



**LCO032 IMMEUBLE****LOCALISATION**

<b>COMMUNE</b>	LA COURNEUVE
<b>QUARTIER</b>	QUATRE ROUTES / RATEAU
<b>ADRESSE</b>	68 Avenue Paul Vaillant Couturier
<b>REF.CADASTRALES</b>	AT0031
<b>SOURCES</b>	

**CRITERES DE PROTECTION :**

Historique       Architectural       Culturel

**CARACTERISTIQUES DU BATI :**

**Année de construction :** Fin du XIXe- début du XXe siècles

**Typologie :** Immeuble

**Fonction Initiale :** Logements collectifs et activités commerciales

**Fonction Actuelle :** Logements collectifs et activités commerciales

**Etat de conservation :** Moyen

**Hauteur et gabarit :** Plan à pan coupé, R+3, 1 à 4 travées

**Informations complémentaires**

/

**Matériaux de façade :** Brique grise et rouge

**Structure constructive :** Briques, béton

**Implantation :** Immeuble d'angle.

**Maître d'œuvre :** /

**CARACTERISTIQUES A PRESERVER, A METTRE EN VALEUR :****Prescriptions**

Eléments à préserver :

Modénature en brique soignée (bandeaux, motifs géométriques remarquables sur l'ensemble de la façade : polychromie), garde-corps, traitement d'angle particulier en pan coupé.  
(Voir fiche typologique - Immeuble collectif / LCO080)

**Recommandations**





**LCO033 PAVILLON****LOCALISATION**

<b>COMMUNE</b>	LA COURNEUVE
<b>QUARTIER</b>	QUATRE ROUTES / RATEAU
<b>ADRESSE</b>	29 Rue Jean Vernet
<b>REF.CADASTRALES</b>	AS0149
<b>SOURCES</b>	

**CRITERES DE PROTECTION :**

Historique       Architectural       Culturel

**CARACTERISTIQUES DU BATI :**

**Année de construction :** /

**Typologie :** Pavillon

**Fonction Initiale :** Logement individuel privé

**Fonction Actuelle :** Logement individuel privé

**Etat de conservation :** Mauvais

**Hauteur et gabarit :** R+2+C,3 travées, Toiture en T

**Informations complémentaires**

/

**Matériaux de façade :** Enduit, pierre

**Structure constructive :** Pierre

**Implantation :** En recul et mais alignée à la rue, petit jardin à l'avant, jardin à l'arrière. Accolée à un immeuble.

**Maître d'œuvre :** /

**CARACTERISTIQUES A PRESERVER, A METTRE EN VALEUR :**

**Prescriptions** | (Voir fiche typologique - Maison et pavillon / LCO079)

**Recommandations** |



**LCO034 IMMEUBLE****LOCALISATION**

<b>COMMUNE</b>	<b>LA COURNEUVE</b>
<b>QUARTIER</b>	<b>QUATRE ROUTES / RATEAU</b>
<b>ADRESSE</b>	140 Avenue Paul Vaillant Couturier
<b>REF.CADASTRALES</b>	P0213
<b>SOURCES</b>	

**CRITERES DE PROTECTION :**

Historique       Architectural       Culturel

**CARACTERISTIQUES DU BATI :**

**Année de construction :** /

**Typologie :** Immeuble

**Fonction Initiale :** Logements collectifs

**Fonction Actuelle :** Logements collectifs

**Etat de conservation :** Moyen

**Hauteur et gabarit :** R+3, 6 travées, Toiture à deux versants

**Informations complémentaires**

/

**Matériaux de façade :** Brique grise et rouge, pierre de taille, meulière

**Structure constructive :** Brique, pierre, meulière

**Implantation :** à l'alignement de la rue.

**Maître d'œuvre :** /

**CARACTERISTIQUES A PRESERVER, A METTRE EN VALEUR :**

**Prescriptions** | (Voir fiche typologique - Immeuble collectif / LCO080)

**Recommandations** |



**LCO035 IMMEUBLE****LOCALISATION**

<b>COMMUNE</b>	<b>LA COURNEUVE</b>
<b>QUARTIER</b>	<b>QUATRE ROUTES / RATEAU</b>
<b>ADRESSE</b>	61 Avenue Paul Vaillant Couturier
<b>REF.CADASTRALES</b>	AT0015
<b>SOURCES</b>	

**CRITERES DE PROTECTION :**

- Historique       Architectural       Culturel

**CARACTERISTIQUES DU BATI :**

**Année de construction :** Début du XXe siècle

**Typologie :** Immeuble

**Fonction Initiale :** Logements collectifs

**Fonction Actuelle :** Logements collectifs et activités commerciales

**Etat de conservation :** Très bon

**Hauteur et gabarit :** Plan et façade concaves, R+4, de 2 à 6 travées

**Informations complémentaires**

/

**Matériaux de façade :** Brique grise/rouge/verte vernissée. , parement blanc.

**Structure constructive :** Brique et béton

**Implantation :** immeuble d'angle

**Maître d'œuvre :** /

**CARACTERISTIQUES A PRESERVER, A METTRE EN VALEUR :****Prescriptions**

Eléments à préserver :

Inscription urbaine particulière : façade courbe.

Façade polychrome : brique grise et rouge, verte vernissée.

Large frise en parement blanc incluant les linteaux cintrés au quatrième niveau, et frise plus étroite au dernier niveau.

Porte d'entrée soignée.

(Voir fiche typologique - Immeuble collectif / LCO080)

**Recommandations**

|



**LCO036 MAISON DE BOURG****LOCALISATION**

<b>COMMUNE</b>	LA COURNEUVE
<b>QUARTIER</b>	QUATRE ROUTES / ANATOLE FRANCE
<b>ADRESSE</b>	41 Avenue Paul Vaillant Couturier
<b>REF.CADASTRALES</b>	AU0246
<b>SOURCES</b>	

**CRITERES DE PROTECTION :**

Historique       Architectural       Culturel

**CARACTERISTIQUES DU BATI :**

**Année de construction :** /

**Typologie :** Maison de bourg

**Fonction Initiale :** Logement individuel privé

**Fonction Actuelle :** Logement individuel privé / Activités commerciales

**Etat de conservation :** Moyen

**Hauteur et gabarit :** R+1, 4 travées

**Informations complémentaires**

/

**Matériaux de façade :** Brique rouge, enduit

**Structure constructive :** Brique, pierre

**Implantation :** à l'alignement de la rue.

**Maître d'œuvre :** /

**CARACTERISTIQUES A PRESERVER, A METTRE EN VALEUR :**

**Prescriptions** | (Voir fiche typologique - Bâti de faubourg / LCO078)

**Recommandations** |





**LCO037 MAISON DE BOURG****LOCALISATION**

<b>COMMUNE</b>	LA COURNEUVE
<b>QUARTIER</b>	QUATRE ROUTES / ANATOLE FRANCE
<b>ADRESSE</b>	39bis Avenue Paul Vaillant Couturier
<b>REF.CADASTRALES</b>	AU0132
<b>SOURCES</b>	

**CRITERES DE PROTECTION :**

Historique       Architectural       Culturel

**CARACTERISTIQUES DU BATI :**

**Année de construction :** /

**Typologie :** Maison de bourg

**Fonction Initiale :** Logement individuel privé

**Fonction Actuelle :** Logement individuel privé / Activités commerciales

**Etat de conservation :** Moyen

**Hauteur et gabarit :** R+1, 2 travées

**Informations complémentaires**

/

**Matériaux de façade :** Brique grise/ocre, enduit

**Structure constructive :** Brique, pierre

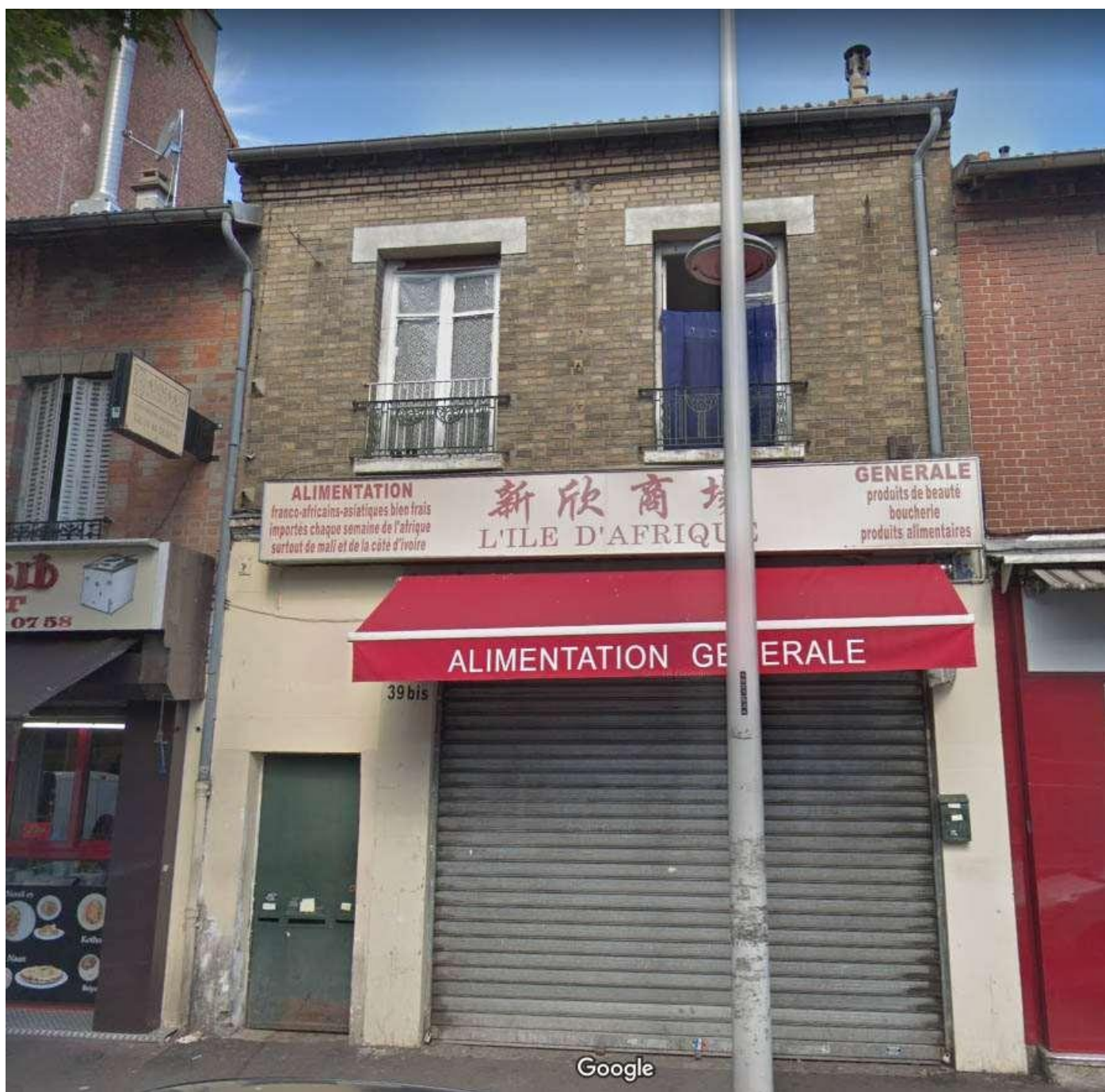
**Implantation :** à l'alignement de la rue.

**Maître d'œuvre :** /

**CARACTERISTIQUES A PRESERVER, A METTRE EN VALEUR :**

**Prescriptions** | (Voir fiche typologique - Bâti de faubourg / LCO078)

**Recommandations** |



**LCO038 MAISON DE BOURG****LOCALISATION**

<b>COMMUNE</b>	LA COURNEUVE
<b>QUARTIER</b>	QUATRE ROUTES / ANATOLE FRANCE
<b>ADRESSE</b>	39 Avenue Paul Vaillant Couturier
<b>REF.CADASTRALES</b>	AU0131
<b>SOURCES</b>	

**CRITERES DE PROTECTION :**

Historique       Architectural       Culturel

**CARACTERISTIQUES DU BATI :**

**Année de construction :** /

**Typologie :** Maison de bourg

**Fonction Initiale :** Logement individuel privé

**Fonction Actuelle :** Logement individuel privé / Activités commerciales

**Etat de conservation :** Moyen

**Hauteur et gabarit :** R+1, 4 travées

**Informations complémentaires**

/

**Matériaux de façade :** Brique rouge/grise, enduit

**Structure constructive :** Brique, pierre

**Implantation :** à l'alignement de la rue.

**Maître d'œuvre :** /

**CARACTERISTIQUES A PRESERVER, A METTRE EN VALEUR :**

**Prescriptions** | (Voir fiche typologique - Bâti de faubourg / LCO078)

**Recommandations** |



**LCO039 IMMEUBLE****LOCALISATION**

<b>COMMUNE</b>	LA COURNEUVE
<b>QUARTIER</b>	QUATRE ROUTES / ANATOLE FRANCE
<b>ADRESSE</b>	37 Avenue Paul Vaillant Couturier
<b>REF.CADASTRALES</b>	AU0130
<b>SOURCES</b>	

**CRITERES DE PROTECTION :**

Historique       Architectural       Culturel

**CARACTERISTIQUES DU BATI :**

**Année de construction :** /

**Typologie :** Immeuble

**Fonction Initiale :** Logements collectifs

**Fonction Actuelle :** Logements collectifs / Activités commerciales

**Etat de conservation :** Moyen

**Hauteur et gabarit :** R+4, 5 travées

**Informations complémentaires**

/

**Matériaux de façade :** Brique rouge, pierre de taille, enduit

**Structure constructive :** Brique, pierre

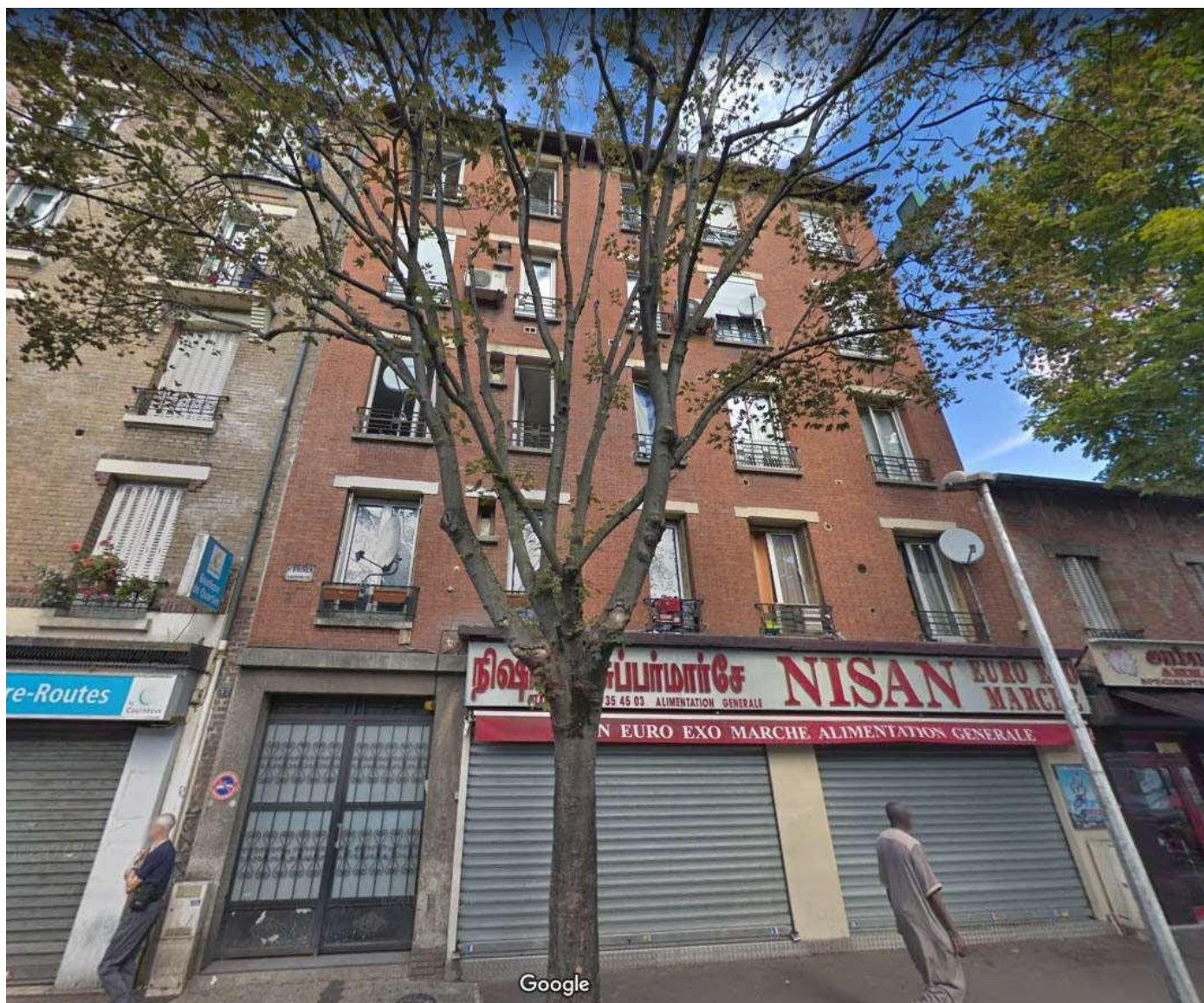
**Implantation :** à l'alignement de la rue.

**Maître d'œuvre :** /

**CARACTERISTIQUES A PRESERVER, A METTRE EN VALEUR :**

**Prescriptions** | (Voir fiche typologique - Immeuble collectif / LCO080)

**Recommandations** |



**LCO040 IMMEUBLE****LOCALISATION**

<b>COMMUNE</b>	LA COURNEUVE
<b>QUARTIER</b>	QUATRE ROUTES / ANATOLE FRANCE
<b>ADRESSE</b>	35 Avenue Paul Vaillant Couturier
<b>REF.CADASTRALES</b>	AU0129
<b>SOURCES</b>	

**CRITERES DE PROTECTION :**

Historique       Architectural       Culturel

**CARACTERISTIQUES DU BATI :**

**Année de construction :** /

**Typologie :** Immeuble

**Fonction Initiale :** Logements collectifs

**Fonction Actuelle :** Logements collectifs / Activités commerciales

**Etat de conservation :** Moyen

**Hauteur et gabarit :** R+4, 4 travées,

**Informations complémentaires**

/

**Matériaux de façade :** Brique grise/ocre, enduit

**Structure constructive :** Brique, pierre

**Implantation :** à l'alignement de la rue.

**Maître d'œuvre :** /

**CARACTERISTIQUES A PRESERVER, A METTRE EN VALEUR :**

**Prescriptions** | (Voir fiche typologique - Immeuble collectif / LCO080)

**Recommandations** |





**LCO041 IMMEUBLE****LOCALISATION**

<b>COMMUNE</b>	<b>LA COURNEUVE</b>
<b>QUARTIER</b>	<b>QUATRE ROUTES / ANATOLE FRANCE</b>
<b>ADRESSE</b>	17 Rue Rabelais
<b>REF.CADASTRALES</b>	AU0042
<b>SOURCES</b>	

**CRITERES DE PROTECTION :**

Historique       Architectural       Culturel

**CARACTERISTIQUES DU BATI :**

**Année de construction :** /

**Typologie :** Immeuble

**Fonction Initiale :** Logements collectifs

**Fonction Actuelle :** Logements collectifs

**Etat de conservation :** Moyen

**Hauteur et gabarit :** R+2, 6 travées

**Informations complémentaires**

/

**Matériaux de façade :** Brique rouge (dégradé), enduit blanc/gris

**Structure constructive :** Brique, pierre

**Implantation :** Alignement de la rue.

**Maître d'œuvre :** /

**CARACTERISTIQUES A PRESERVER, A METTRE EN VALEUR :**

**Prescriptions** | (Voir fiche typologique - Bâti de faubourg / LCO078)

**Recommandations** |



**LCO042 IMMEUBLE****LOCALISATION**

<b>COMMUNE</b>	<b>LA COURNEUVE</b>
<b>QUARTIER</b>	<b>QUATRE ROUTES / ANATOLE FRANCE</b>
<b>ADRESSE</b>	1 Rue des Prévoyants
<b>REF.CADASTRALES</b>	AU0028
<b>SOURCES</b>	

**CRITERES DE PROTECTION :**

Historique       Architectural       Culturel

**CARACTERISTIQUES DU BATI :**

**Année de construction :** /

**Typologie :** Immeuble

**Fonction Initiale :** Logements collectifs

**Fonction Actuelle :** Logements collectifs et activités commerciales

**Etat de conservation :** Moyen

**Hauteur et gabarit :** A pans coupé, R+3, 1 à 3 travées

**Informations complémentaires**

/

**Matériaux de façade :** Brique rouge/grise/verte (dégradé avec des teintes de jaune), pierre

**Structure constructive :** Brique, pierre

**Implantation :** A l'angle de la rue

**Maître d'œuvre :** /

**CARACTERISTIQUES A PRESERVER, A METTRE EN VALEUR :**

**Prescriptions** | (Voir fiche typologique - Immeuble collectif / LCO080)

**Recommandations** |



**LCO043 IMMEUBLE****LOCALISATION**

<b>COMMUNE</b>	LA COURNEUVE
<b>QUARTIER</b>	QUATRE ROUTES / ANATOLE FRANCE
<b>ADRESSE</b>	1 Avenue Paul Vaillant Couturier
<b>REF.CADASTRALES</b>	AU0026
<b>SOURCES</b>	

**CRITERES DE PROTECTION :**

Historique       Architectural       Culturel

**CARACTERISTIQUES DU BATI :**

**Année de construction :** /

**Typologie :** Immeuble

**Fonction Initiale :** Logements collectifs

**Fonction Actuelle :** Logements collectifs et activités commerciales

**Etat de conservation :** bon

**Hauteur et gabarit :** A pans coupé, R+3, 1 à 4 travées

**Informations complémentaires**

/

**Matériaux de façade :** Brique rouge, céramique (?), enduit blanc, pierre

**Structure constructive :** Brique et pierre

**Implantation :** A l'angle de la rue

**Maître d'œuvre :** /

**CARACTERISTIQUES A PRESERVER, A METTRE EN VALEUR :**

**Prescriptions** | (Voir fiche typologique - Immeuble collectif / LCO080)

**Recommandations** |



**LCO044 IMMEUBLE****LOCALISATION**

<b>COMMUNE</b>	LA COURNEUVE
<b>QUARTIER</b>	QUATRE ROUTES / ANATOLE FRANCE
<b>ADRESSE</b>	13 Rue du Sous-Lieutenant Alexis Le Calvez
<b>REF.CADASTRALES</b>	AU0090
<b>SOURCES</b>	

**CRITERES DE PROTECTION :**

Historique       Architectural       Culturel

**CARACTERISTIQUES DU BATI :**

**Année de construction :** 1931

**Typologie :** Immeuble

**Fonction Initiale :** Logements collectifs

**Fonction Actuelle :** Logements collectifs

**Etat de conservation :** moyen

**Hauteur et gabarit :** R+3, 6 travées, Toiture à deux versants

**Informations complémentaires**

**Matériaux de façade :** Brique rouge

**Structure constructive :** Brique et béton

**Implantation :** Immeuble en alignement de la rue

**Maître d'œuvre :** Péping

**CARACTERISTIQUES A PRESERVER, A METTRE EN VALEUR :****Prescriptions**

Eléments à préserver :

Ferronneries des garde-corps et de la porte d'entrée remarquable, moulures soignées du cadre de la porte, du bandeau et de la frise, gabarit peu commun de type parisien avec retrait du dernier niveau et balcon filant. (Voir fiche typologique - Immeuble collectif / LCO080)

**Recommandations**





**LCO045 IMMEUBLE****LOCALISATION**

<b>COMMUNE</b>	<b>LA COURNEUVE</b>
<b>QUARTIER</b>	<b>QUATRE ROUTES / RATEAU</b>
<b>ADRESSE</b>	51 Rue Voltaire
<b>REF.CADASTRALES</b>	AQ0023, AQ0024
<b>SOURCES</b>	

**CRITERES DE PROTECTION :**

Historique       Architectural       Culturel

**CARACTERISTIQUES DU BATI :**

**Année de construction :** Entre deux-guerres

**Typologie :** Logements collectifs privés /

Immeuble de rapport ouvrier

**Fonction Initiale :** Logements

**Fonction Actuelle :** Logements

**Etat de conservation :** Moyen

**Hauteur et gabarit :** R+3, 7 travées

**Informations complémentaires**

/

**Matériaux de façade :** Brique rouge

**Structure constructive :** Brique et béton

**Implantation :** Immeuble sur rue à l'alignement.

**Maître d'œuvre :** L. Viale

**CARACTERISTIQUES A PRESERVER, A METTRE EN VALEUR :****Prescriptions**

Eléments à préserver :

Ferronneries des garde-corps et de la porte d'entrée remarquable (motif de la coupe de fruit très courant sur les garde-corps dans les années 30), gabarit peu commun de type parisien avec retrait du dernier niveau et bacon filant. Soubassement avec parement en éclats de meulière et enduit tyrolien.  
(Voir fiche typologique - Immeuble collectif / LCO080)

**Recommandations**

|



**LCO048 MAISON DE VILLE / PETIT IMMEUBLE****LOCALISATION**

<b>COMMUNE</b>	LA COURNEUVE
<b>QUARTIER</b>	CENTRE VILLE
<b>ADRESSE</b>	7 Rue de la Convention
<b>REF.CADASTRALES</b>	AC0009
<b>SOURCES</b>	

**CRITERES DE PROTECTION :**

Historique       Architectural       Culturel

**CARACTERISTIQUES DU BATI :**

**Année de construction :** /

**Typologie :** Maison de ville / Petit immeuble

**Fonction Initiale :** Logements

**Fonction Actuelle :** Logements

**Etat de conservation :** bon

**Hauteur et gabarit :** R+1, 4 travées, Toiture en L avec lucarnes

**Informations complémentaires**

Chaînage d'angle des façade, arc en plein cintre au-dessus des baies avec clé saillante en pierre de taille.

**Matériaux de façade :** Meulière, pierre

**Structure constructive :** Meulière, pierre

**Implantation :** /

**Maître d'œuvre :** /

**CARACTERISTIQUES A PRESERVER, A METTRE EN VALEUR :**

**Prescriptions** | (Voir fiche typologique - Bâti de faubourg / LCO078)

**Recommandations** |



**LCO050 MAISON RURALE****LOCALISATION**

<b>COMMUNE</b>	LA COURNEUVE
<b>QUARTIER</b>	CENTRE VILLE
<b>ADRESSE</b>	11 Rue de l'Abreuvoir
<b>REF.CADASTRALES</b>	AB0031
<b>SOURCES</b>	

**CRITERES DE PROTECTION :**

Historique
  Architectural
  Culturel

**CARACTERISTIQUES DU BATI :**

**Année de construction :** /

**Typologie :** Patrimoine agricole

**Fonction Initiale :** Ancien corps de ferme

**Fonction Actuelle :** /

**Etat de conservation :** moyen

**Hauteur et gabarit :** R+1

**Informations complémentaires**

Ancien bâtiment rural. Potager et exploitations situés à l'arrière sur le reste de la parcelle.

Ancien musée des cultures légumières?

**Matériaux de façade :** Enduit, brique

**Structure constructive :** Enduit, brique

**Implantation :** /

**Maître d'œuvre :** /

**CARACTERISTIQUES A PRESERVER, A METTRE EN VALEUR :**

**Prescriptions** | (Voir fiche typologique - Bâti d'origine rurale / LCO076)

**Recommandations** |



**LCO051 IMMEUBLE****LOCALISATION**

<b>COMMUNE</b>	<b>LA COURNEUVE</b>
<b>QUARTIER</b>	<b>LA GARE</b>
<b>ADRESSE</b>	47 Rue Emile Zola
<b>REF.CADASTRALES</b>	AL0042
<b>SOURCES</b>	

**CRITERES DE PROTECTION :**

- Historique       Architectural       Culturel

**CARACTERISTIQUES DU BATI :**

**Année de construction :** Entre deux-guerres

**Typologie :** Immeuble

**Fonction Initiale :** Logements collectifs

**Fonction Actuelle :** Logements collectifs / Activités commerciales

**Etat de conservation :** très bon

**Hauteur et gabarit :** Plan en L, R+4.

**Informations complémentaires**

**Matériaux de façade :** Brique rouge

**Structure constructive :** Béton

**Implantation :** Composition symétrique autour d'une cour d'accès close de grilles, de deux immeubles sur rue avec retours en L sur cour.

**Maître d'œuvre :** /

**CARACTERISTIQUES A PRESERVER, A METTRE EN VALEUR :****Prescriptions**

Eléments à préserver :

La volumétrie générale est simple, marquée par un traitement des angles en pans coupés. Le toit terrasse est souligné par une corniche saillante. Des avancées à redents sur rue et sur trois niveaux, sont soulignées d'un décor de briques. La bichromie entre la brique et les bandeaux de parement beige, des arêtes nettes et de fins ressauts de façade constituent le parti décoratif de cet ensemble.  
(Voir fiche typologique - Immeuble collectif / LCO080)

**Recommandations**





**LCO052 IMMEUBLE****LOCALISATION**

<b>COMMUNE</b>	<b>LA COURNEUVE</b>
<b>QUARTIER</b>	<b>LA GARE</b>
<b>ADRESSE</b>	25 Rue Jollois
<b>REF.CADASTRALES</b>	AL0004
<b>SOURCES</b>	

**CRITERES DE PROTECTION :**

Historique
  Architectural
  Culturel

**CARACTERISTIQUES DU BATI :**

**Année de construction :** /

**Typologie :** Immeuble

**Fonction Initiale :** Logements collectifs

**Fonction Actuelle :** Logements collectifs

**Etat de conservation :** Mauvais

**Hauteur et gabarit :** R+1, 6 travées

**Informations complémentaires**

Industrie ? Bâti de faubourg rural ?

**Matériaux de façade :** Pierre de taille, enduit

**Structure constructive :** Pierre

**Implantation :** à l'alignement de la rue.

**Maître d'œuvre :**

**CARACTERISTIQUES A PRESERVER, A METTRE EN VALEUR :**

**Prescriptions** | (Voir fiche typologique - Patrimoine industriel / LCO081)

**Recommandations** |



**LCO053 MAISON DE BOURG****LOCALISATION**

<b>COMMUNE</b>	<b>LA COURNEUVE</b>
<b>QUARTIER</b>	<b>LA GARE</b>
<b>ADRESSE</b>	8 Rue Jollois
<b>REF.CADASTRALES</b>	AK0002
<b>SOURCES</b>	

**CRITERES DE PROTECTION :**

Historique
  Architectural
  Culturel

**CARACTERISTIQUES DU BATI :**

**Année de construction :** /

**Typologie :** Maison de bourg

**Fonction Initiale :** Logement individuel privé

**Fonction Actuelle :** Logement individuel privé

**Etat de conservation :** Moyen

**Hauteur et gabarit :** R+1, 3 travées,

**Informations complémentaires**

**Matériaux de façade :** Enduit

**Structure constructive :** Pierre ?

**Implantation :** à l'alignement de la rue.

**Maître d'œuvre :**

**CARACTERISTIQUES A PRESERVER, A METTRE EN VALEUR :**

**Prescriptions** | (Voir fiche typologique - Bâti d'origine rurale / LCO076)

**Recommandations** |



**LCO054 MAISON DE BOURG****LOCALISATION**

<b>COMMUNE</b>	<b>LA COURNEUVE</b>
<b>QUARTIER</b>	<b>LA GARE</b>
<b>ADRESSE</b>	10 Rue Jollois
<b>REF.CADASTRALES</b>	AK0003
<b>SOURCES</b>	

**CRITERES DE PROTECTION :**

Historique
  Architectural
  Culturel

**CARACTERISTIQUES DU BATI :**

**Année de construction :** /

**Typologie :** Maison de bourg

**Fonction Initiale :** Logement individuel privé

**Fonction Actuelle :** Logement individuel privé

**Etat de conservation :** Moyen

**Hauteur et gabarit :** R+1, 3 travées,

**Informations complémentaires**

**Matériaux de façade :** Enduit

**Structure constructive :** Pierre ?

**Implantation :** à l'alignement de la rue.

**Maître d'œuvre :**

**CARACTERISTIQUES A PRESERVER, A METTRE EN VALEUR :**

**Prescriptions** | (Voir fiche typologique - Bâti d'origine rurale / LCO076)

**Recommandations** |



**LCO057 MAISON DE VILLE****LOCALISATION**

<b>COMMUNE</b>	<b>LA COURNEUVE</b>
<b>QUARTIER</b>	<b>LA GARE</b>
<b>ADRESSE</b>	43 Rue de Crèveœur
<b>REF.CADASTRALES</b>	AK0121
<b>SOURCES</b>	

**CRITERES DE PROTECTION :**

Historique       Architectural       Culturel

**CARACTERISTIQUES DU BATI :**

**Année de construction :** /

**Typologie :** Maison de ville

**Fonction Initiale :** Logement individuel privé

**Fonction Actuelle :** Logement individuel privé

**Etat de conservation :** bon

**Hauteur et gabarit :** R+1+C, 3 travées, Toiture en T

**Informations complémentaires**

/

**Matériaux de façade :** Brique grise/ocre/rouge, enduit

**Structure constructive :** Brique

**Implantation :** à l'alignement de la rue.

**Maître d'œuvre :** /

**CARACTERISTIQUES A PRESERVER, A METTRE EN VALEUR :**

**Prescriptions** | (Voir fiche typologique - Maison et pavillon / LCO079)

**Recommandations** |





**LCO058 IMMEUBLE****LOCALISATION**

<b>COMMUNE</b>	<b>LA COURNEUVE</b>
<b>QUARTIER</b>	<b>LA GARE</b>
<b>ADRESSE</b>	9 Boulevard Pasteur
<b>REF.CADASTRALES</b>	AK0090
<b>SOURCES</b>	

**CRITERES DE PROTECTION :**

Historique       Architectural       Culturel

**CARACTERISTIQUES DU BATI :**

**Année de construction :** /

**Typologie :** Immeuble

**Fonction Initiale :** Logements collectifs

**Fonction Actuelle :** Logements collectifs

**Etat de conservation :** moyen

**Hauteur et gabarit :** R+4, 4 travées

**Informations complémentaires**

/

**Matériaux de façade :** Brique grise/rouge, céramique turquoise, pierre de taille

**Structure constructive :** Brique, pierre

**Implantation :** à l'alignement de la rue.

**Maître d'œuvre :** /

**CARACTERISTIQUES A PRESERVER, A METTRE EN VALEUR :**

**Prescriptions** | (Voir fiche typologique - Immeuble collectif / LCO080)

**Recommandations** |



**LCO059 IMMEUBLE****LOCALISATION**

<b>COMMUNE</b>	<b>LA COURNEUVE</b>
<b>QUARTIER</b>	<b>LA GARE</b>
<b>ADRESSE</b>	11 Boulevard Pasteur
<b>REF.CADASTRALES</b>	AK0091
<b>SOURCES</b>	

**CRITERES DE PROTECTION :**

Historique       Architectural       Culturel

**CARACTERISTIQUES DU BATI :**

**Année de construction :** /

**Typologie :** Immeuble

**Fonction Initiale :** Logements collectifs

**Fonction Actuelle :** Logements collectifs / Activités commerciales

**Etat de conservation :** moyen

**Hauteur et gabarit :** R+4, 4 travées

**Informations complémentaires**

/

**Matériaux de façade :** Brique grise/rouge, pierre de taille

**Structure constructive :** Brique, pierre

**Implantation :** à l'alignement de la rue.

**Maître d'œuvre :** /

**CARACTERISTIQUES A PRESERVER, A METTRE EN VALEUR :**

**Prescriptions** | (Voir fiche typologique - Immeuble collectif / LCO080)

**Recommandations** |



**LCO060 IMMEUBLE****LOCALISATION**

<b>COMMUNE</b>	<b>LA COURNEUVE</b>
<b>QUARTIER</b>	<b>LA GARE</b>
<b>ADRESSE</b>	17 Boulevard Pasteur
<b>REF.CADASTRALES</b>	AK0095
<b>SOURCES</b>	

**CRITERES DE PROTECTION :**

Historique       Architectural       Culturel

**CARACTERISTIQUES DU BATI :**

**Année de construction :** /

**Typologie :** Immeuble

**Fonction Initiale :** Logements collectifs

**Fonction Actuelle :** Logements collectifs / Activités commerciales

**Etat de conservation :** moyen

**Hauteur et gabarit :** R+5, 5 travées

**Informations complémentaires**

/

**Matériaux de façade :** Brique grise/rouge, pierre de taille, enduit

**Structure constructive :** Brique, pierre

**Implantation :** à l'alignement de la rue.

**Maître d'œuvre :** /

**CARACTERISTIQUES A PRESERVER, A METTRE EN VALEUR :**

**Prescriptions** | (Voir fiche typologique - Immeuble collectif / LCO080)

**Recommandations** |



**LCO061 GRAND COLLECTIF****LOCALISATION**

<b>COMMUNE</b>	<b>LA COURNEUVE</b>
<b>QUARTIER</b>	<b>LA GARE</b>
<b>ADRESSE</b>	29 Boulevard Pasteur
<b>REF.CADASTRALES</b>	AK0005
<b>SOURCES</b>	

**CRITERES DE PROTECTION :**

Historique
  Architectural
  Culturel

**CARACTERISTIQUES DU BATI :**

**Année de construction :** /

**Typologie :** Grand collectif

**Fonction Initiale :** Logements collectifs

**Fonction Actuelle :** Logements collectifs / Activités commerciales

**Etat de conservation :** moyen

**Hauteur et gabarit :** R+7, toiture terrasse

**Informations complémentaires**

/

**Matériaux de façade :** Brique rouge, pierre de taille

**Structure constructive :** Brique, pierre

**Implantation :** à l'alignement de la rue.

**Maître d'œuvre :** /

**CARACTERISTIQUES A PRESERVER, A METTRE EN VALEUR :**

**Prescriptions** | (Voir fiche typologique - Immeuble collectif / LCO080)

**Recommandations** |





**LCO062 PETIT IMMEUBLE****LOCALISATION**

<b>COMMUNE</b>	<b>LA COURNEUVE</b>
<b>QUARTIER</b>	<b>LA GARE</b>
<b>ADRESSE</b>	40 Boulevard Pasteur
<b>REF.CADASTRALES</b>	AI0084
<b>SOURCES</b>	

**CRITERES DE PROTECTION :**

Historique
  Architectural
  Culturel

**CARACTERISTIQUES DU BATI :**

**Année de construction :** /

**Typologie :** Petit immeuble

**Fonction Initiale :** Logements collectifs

**Fonction Actuelle :** Logements collectifs / Activités commerciales

**Etat de conservation :** moyen

**Hauteur et gabarit :** R+2, 2 travées, Toiture terrasse

**Informations complémentaires**

Patrimoine industriel ? / Batis de faubourg

**Matériaux de façade :** Brique rouge/beige, pierre

**Structure constructive :** Brique, pierre

**Implantation :** à l'alignement de la rue.

**Maître d'œuvre :** /

**CARACTERISTIQUES A PRESERVER, A METTRE EN VALEUR :**

**Prescriptions** | (Voir fiche typologique - Patrimoine industriel / LCO081)

**Recommandations** |



**LCO063 MAISON DE VILLE****LOCALISATION**

<b>COMMUNE</b>	<b>LA COURNEUVE</b>
<b>QUARTIER</b>	<b>LA GARE</b>
<b>ADRESSE</b>	32 Boulevard Pasteur
<b>REF.CADASTRALES</b>	AI0089
<b>SOURCES</b>	

**CRITERES DE PROTECTION :**

Historique       Architectural       Culturel

**CARACTERISTIQUES DU BATI :**

**Année de construction :** /

**Typologie :** Maison de ville

**Fonction Initiale :** Logement individuel privé

**Fonction Actuelle :** Logement individuel privé

**Etat de conservation :** Moyen

**Hauteur et gabarit :** Pan coupé, R+2, 1 à 3 travées, Toiture à croupes

**Informations complémentaires**

Chaînage d'angle en façade et en encadrement des baies en pierre, marquise au-dessus de l'embranchement de la porte d'entrée, frise sculptée avec motifs de cannelures et motifs végétaux à R+1.

**Matériaux de façade :** Meulière, pierre de taille

**Structure constructive :** Meulière, pierre

**Implantation :** A l'angle de la rue

**Maître d'œuvre :** /

**CARACTERISTIQUES A PRESERVER, A METTRE EN VALEUR :**

**Prescriptions** | (Voir fiche typologique - Maison et pavillon / LCO079)

**Recommandations** |



**LCO064 IMMEUBLE****LOCALISATION**

<b>COMMUNE</b>	LA COURNEUVE
<b>QUARTIER</b>	LA TOUR / BRAQUE / ORME SEUL
<b>ADRESSE</b>	63 Boulevard Pasteur
<b>REF.CADASTRALES</b>	AI0036
<b>SOURCES</b>	

**CRITERES DE PROTECTION :**

Historique       Architectural       Culturel

**CARACTERISTIQUES DU BATI :**

**Année de construction :** /

**Typologie :** Immeuble

**Fonction Initiale :** Logements collectifs

**Fonction Actuelle :** Logements collectifs

**Etat de conservation :** Moyen

**Hauteur et gabarit :** Pan coupé, R+3, Toiture à deux versants

**Informations complémentaires**

/

**Matériaux de façade :** Meulière, pierre de taille, brique rouge

**Structure constructive :** Meulière, pierre

**Implantation :** A l'angle de la rue

**Maître d'œuvre :** /

**CARACTERISTIQUES A PRESERVER, A METTRE EN VALEUR :**

**Prescriptions** | (Voir fiche typologique - Immeuble collectif / LCO080)

**Recommandations** |



**LCO065 IMMEUBLE****LOCALISATION**

<b>COMMUNE</b>	LA COURNEUVE
<b>QUARTIER</b>	LA TOUR / BRAQUE / ORME SEUL
<b>ADRESSE</b>	1 Rue Beaufile
<b>REF.CADASTRALES</b>	AG0080
<b>SOURCES</b>	

**CRITERES DE PROTECTION :**

Historique       Architectural       Culturel

**CARACTERISTIQUES DU BATI :**

**Année de construction :** /

**Typologie :** Immeuble

**Fonction Initiale :** Logements collectifs

**Fonction Actuelle :** Logements collectifs

**Etat de conservation :** bon

**Hauteur et gabarit :** Pan coupé, R+2, 1 à 4 travées, Toiture à croupes

**Informations complémentaires**

Motifs de zig-zag en brique rouge entre le second et le troisième étage.

**Matériaux de façade :** Meulière, brique rouge/grise

**Structure constructive :** Pierre, brique

**Implantation :** A l'angle de la rue

**Maître d'œuvre :** /

**CARACTERISTIQUES A PRESERVER, A METTRE EN VALEUR :**

**Prescriptions** | (Voir fiche typologique - Immeuble collectif / LCO080)

**Recommandations** |





**LCO066 MAISON DE VILLE****LOCALISATION**

<b>COMMUNE</b>	LA COURNEUVE
<b>QUARTIER</b>	CENTRE VILLE
<b>ADRESSE</b>	16 Avenue Michelet
<b>REF.CADASTRALES</b>	X0017
<b>SOURCES</b>	

**CRITERES DE PROTECTION :**

Historique       Architectural       Culturel

**CARACTERISTIQUES DU BATI :**

**Année de construction :** /

**Typologie :** Maison de ville

**Fonction Initiale :** Logement individuel privé

**Fonction Actuelle :** Logement individuel privé

**Etat de conservation :** moyen

**Hauteur et gabarit :** Plan carré, R+1, 3 travées, toiture à deux versants

**Informations complémentaires**

Entrée cossue avec un escalier d'ouverture à rampes de pierre (avec balustres). Marquise en ferronnerie au-dessus de la porte d'entrée. Belles ferronneries.

**Matériaux de façade :** Brique rouge/grise, céramique bleue

**Structure constructive :** Brique

**Implantation :** En recul et mais alignée à la rue, petit jardin à l'avant, jardin à l'arrière.

**Maître d'œuvre :** /

**CARACTERISTIQUES A PRESERVER, A METTRE EN VALEUR :**

**Prescriptions** | (Voir fiche typologique - Maison et pavillon / LCO079)

**Recommandations** |



**LCO067 PETIT IMMEUBLE****LOCALISATION**

<b>COMMUNE</b>	LA COURNEUVE
<b>QUARTIER</b>	CENTRE VILLE
<b>ADRESSE</b>	Parc interdépartemental des sports
<b>REF.CADASTRALES</b>	X0032
<b>SOURCES</b>	

**CRITERES DE PROTECTION :**

- Historique       Architectural       Culturel

**CARACTERISTIQUES DU BATI :**

**Année de construction :** Fin du XIXe siècle

**Typologie :** Petit immeuble

**Fonction Initiale :** Logements collectifs

**Fonction Actuelle :** Logements collectifs

**Etat de conservation :** Bon

**Hauteur et gabarit :** Plan à pan coupé, R+2, 1 à 2 travées, Toiture à trois pans avec débords.

**Informations complémentaires**

/

**Matériaux de façade :** Brique grise/rouge, céramique, pierre et enduit marron

**Structure constructive :** brique, métal et pierre

**Implantation :** immeuble d'angle

**Maître d'œuvre :** /

**CARACTERISTIQUES A PRESERVER, A METTRE EN VALEUR :****Prescriptions**

Façade avec bichromie de briques rouges sur fond de briques grises.

Au deuxième niveau cordon à redents en briques rouges et large frise à décor floral polychrome émaillé, sous toiture débordante.

Travée centrale : baie du dernier niveau avec balcon sur larges consoles sculptées, et au garde-corps ouvragé.

Linteaux métalliques des ouvertures du second niveau, allèges bas reliefs en pierre au-dessus.

(Voir fiche typologique - Immeuble collectif / LCO080)

**Recommandations**



**LCO068 MAISON DE VILLE****LOCALISATION**

<b>COMMUNE</b>	LA COURNEUVE
<b>QUARTIER</b>	CENTRE VILLE
<b>ADRESSE</b>	30 Rue du Général Schramm
<b>REF.CADASTRALES</b>	X0049
<b>SOURCES</b>	

**CRITERES DE PROTECTION :**

Historique       Architectural       Culturel

**CARACTERISTIQUES DU BATI :**

**Année de construction :** /

**Typologie :** Maison de ville

**Fonction Initiale :** Logement individuel privé

**Fonction Actuelle :** Logement individuel privé

**Etat de conservation :** moyen

**Hauteur et gabarit :** SS+R+1+C, 2 travées, Toiture à deux versants

**Informations complémentaires**

Belles ferronneries.

**Matériaux de façade :** Meulière, brique rouge, céramique bleue

**Structure constructive :** Meulière, brique

**Implantation :** à l'alignement de la rue.

**Maître d'œuvre :** /

**CARACTERISTIQUES A PRESERVER, A METTRE EN VALEUR :**

**Prescriptions** | (Voir fiche typologique - Maison et pavillon / LCO079)

**Recommandations** |



**LCO069 IMMEUBLE****LOCALISATION**

<b>COMMUNE</b>	<b>LA COURNEUVE</b>
<b>QUARTIER</b>	<b>CENTRE VILLE</b>
<b>ADRESSE</b>	46 Rue Gabriel Péri
<b>REF.CADASTRALES</b>	V0067
<b>SOURCES</b>	

**CRITERES DE PROTECTION :**

Historique       Architectural       Culturel

**CARACTERISTIQUES DU BATI :**

**Année de construction :** /

**Typologie :** Immeuble

**Fonction Initiale :** Logements collectifs

**Fonction Actuelle :** Logements collectifs / Activités commerciales

**Etat de conservation :** moyen

**Hauteur et gabarit :** Plan à pan coupé, R+4, 1 à 4 travées, Toiture à croupes.

**Informations complémentaires**

/

**Matériaux de façade :** Pierre de taille, brique rouge/beige

**Structure constructive :** Pierre, brique

**Implantation :** A l'angle de la rue

**Maître d'œuvre :** /

**CARACTERISTIQUES A PRESERVER, A METTRE EN VALEUR :**

**Prescriptions** | (Voir fiche typologique - Immeuble collectif / LCO080)

**Recommandations** |



Google



**LCO070 IMMEUBLE****LOCALISATION**

<b>COMMUNE</b>	<b>LA COURNEUVE</b>
<b>QUARTIER</b>	<b>CENTRE VILLE</b>
<b>ADRESSE</b>	48 Avenue de la République
<b>REF.CADASTRALES</b>	V0067
<b>SOURCES</b>	

**CRITERES DE PROTECTION :**

Historique       Architectural       Culturel

**CARACTERISTIQUES DU BATI :**

**Année de construction :** /

**Typologie :** Immeuble

**Fonction Initiale :** Logements collectifs

**Fonction Actuelle :** Logements collectifs

**Etat de conservation :** bon

**Hauteur et gabarit :** Plan à pan coupé, avec une physionomie architecturale type paquebot, R+4, 1 à 5 travées, Toiture terrasse

**Informations complémentaires**

/

**Matériaux de façade :** Pierre de taille, enduit jaune

**Structure constructive :** Pierre

**Implantation :** A l'angle de la rue

**Maître d'œuvre :** /

**CARACTERISTIQUES A PRESERVER, A METTRE EN VALEUR :**

**Prescriptions** | (Voir fiche typologique - Immeuble collectif / LCO080)

**Recommandations** |



**LCO071 CONSERVATOIRE DE MUSIQUE****LOCALISATION**

<b>COMMUNE</b>	LA COURNEUVE
<b>QUARTIER</b>	CENTRE VILLE
<b>ADRESSE</b>	41 Avenue Gabriel Péri
<b>REF.CADASTRALES</b>	Y0050
<b>SOURCES</b>	

**CRITERES DE PROTECTION :**

■ Historique      ■ Architectural      ■ Culturel

**CARACTERISTIQUES DU BATI :**

**Année de construction :** Années 30

Extensions 1987-1989

**Typologie :** Equipement public et culturel

**Fonction Initiale :** Pavillon / maison bourgeoise (logement individuel privé)

**Fonction Actuelle :** Conservatoire de musique

**Etat de conservation :** Bon

**Hauteur et gabarit :** R+1, toiture en L.

**Informations complémentaires**

/

**Matériaux de façade :** Brique rouge/grise, meulière, enduit.

**Structure constructive :** Meulière, brique, ciment

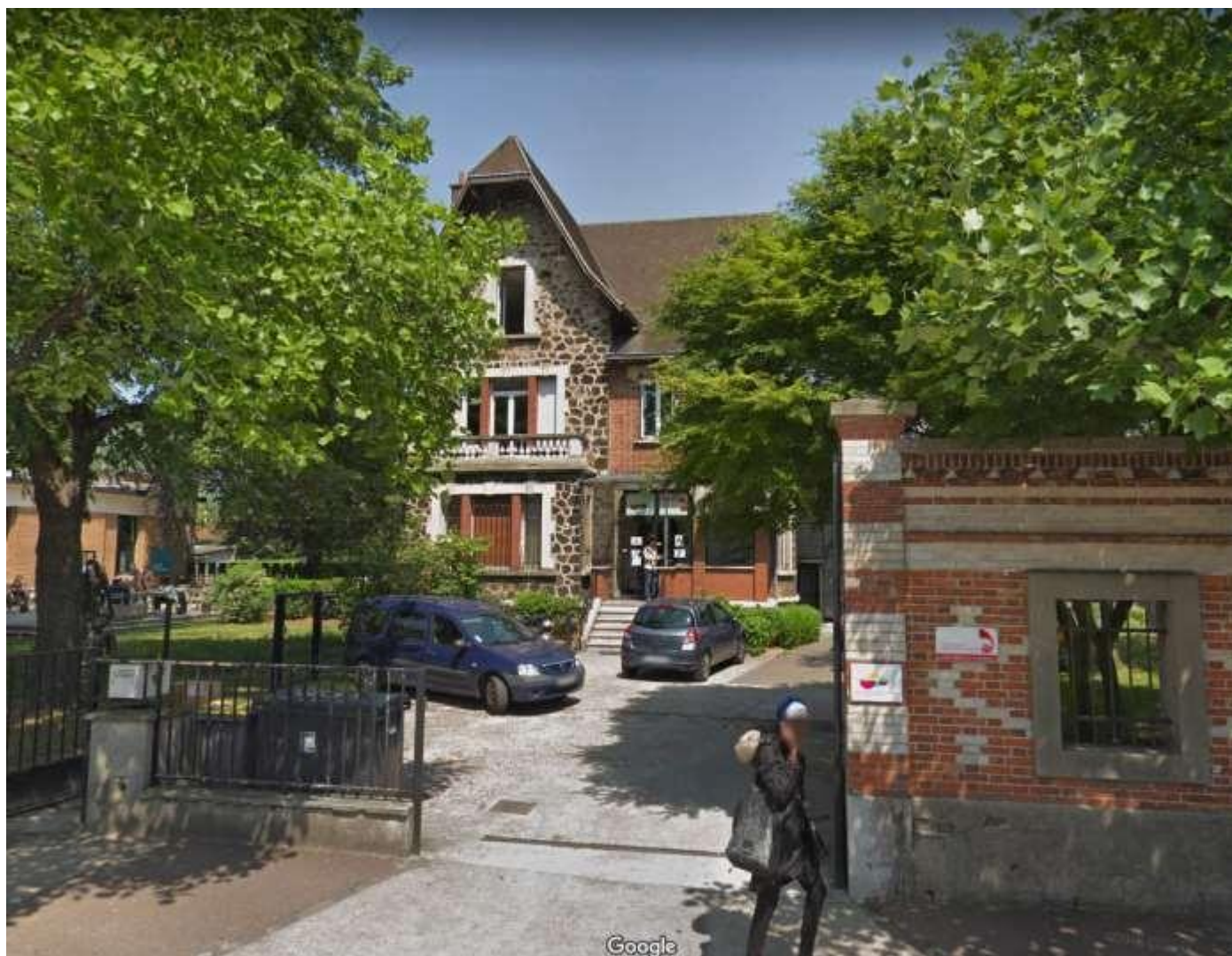
**Implantation :** En retrait sur jardin

**Maître d'œuvre :** /

**CARACTERISTIQUES A PRESERVER, A METTRE EN VALEUR :**

**Prescriptions** | (Voir fiche typologique - Maison et pavillon / LCO079)

**Recommandations** |



**LCO072 IMMEUBLE****LOCALISATION**

<b>COMMUNE</b>	LA COURNEUVE
<b>QUARTIER</b>	LA TOUR / BRAQUE / ORME SEUL
<b>ADRESSE</b>	1 Rue Georges Magnier
<b>REF.CADASTRALES</b>	AF0123
<b>SOURCES</b>	

**CRITERES DE PROTECTION :**

Historique       Architectural       Culturel

**CARACTERISTIQUES DU BATI :**

**Année de construction :** /

**Typologie :** Immeuble

**Fonction Initiale :** Logements collectifs

**Fonction Actuelle :** Logements collectifs / Activités commerciales

**Etat de conservation :** moyen

**Hauteur et gabarit :** Plan à pan coupé, R+5, toiture à croupes avec lucarnes mansardées.

**Informations complémentaires**

Balcons au dernier étage.

**Matériaux de façade :** Brique rouge, pierre de taille

**Structure constructive :** Brique et pierre

**Implantation :** A l'angle de la rue

**Maître d'œuvre :** /

**CARACTERISTIQUES A PRESERVER, A METTRE EN VALEUR :**

**Prescriptions** | (Voir fiche typologique - Immeuble collectif / LCO080)

**Recommandations** |



**LCO073 VESTIAIRE A2**

<b>LOCALISATION</b>	
<b>COMMUNE</b>	LA COURNEUVE
<b>QUARTIER</b>	PARC INTERDEPARTEMENTAL DES SPORTS
<b>ADRESSE</b>	Parc interdépartemental des sports
<b>REF.CADASTRALES</b>	E0029
<b>SOURCES</b>	Atlas de l'Architecture et du Patrimoine de la Seine-Saint-Denis

**CRITERES DE PROTECTION :**

Historique       Architectural       Culturel

**CARACTERISTIQUES DU BATI :**

**Année de construction :** Années 1950

**Typologie :** Equipement sportif

**Fonction Initiale :**

**Fonction Actuelle :**

**Etat de conservation :**

**Hauteur et gabarit :** Deux pavillons.

De forme rectangulaire avec un patio? au centre et une façade écran symétrique de part et d'autre du corps d'entrée, ces deux équipements qui se font face abritent également le logement du gardien, bureaux et locaux du personnel ainsi que pour le stockage du matériel.

**Informations complémentaires**

Présentation du parc :

La parcelle du site comprenant le parc interdépartemental des sports, est située à l'extrémité est de la ville de Saint-Denis. D'une très large étendue, il s'étend également sur la ville de La Courneuve, représentant un total de 33 hectares. Il est bordé au nord et à l'ouest par une zone pavillonnaire et un ensemble composé d'équipements (collège et gymnase de la Courtille) et de logements collectifs (Cité La Courtille) tandis que l'autoroute A1 le longe au sud. Enfin, à l'est s'étend le vaste parc départemental Georges Valbon.

Ce site largement paysagé préfigure en quelque sorte le parc qui lui est attenant et s'inscrit plus généralement dans le cadre environnant clairsemé et arboré qui l'entoure. De forme irrégulière, cette parcelle donne sur la Chemin de Marville, longe ponctuellement celui des Postillons et l'avenue Roger Salengro (La Courneuve).

La description de l'organisation de la parcelle ne peut faire abstraction de la partie comprise sur la ville de Saint-Denis (voir fiche STD061).

Historique :

Ces vestiaires furent construits afin de doter enfin ce parc de bâtiments pérennes et adaptés à l'usage de vestiaires et de douches. Le journal L'Equipe n'avait d'ailleurs pas manqué de dénoncer leur absence et la situation délicate dans laquelle en 1954 se retrouvaient encore les participants du cross-country, contraints de se déshabiller et de se laver dans des baquets d'eau dans les anciennes écuries.

En 1955, soit sensiblement au même moment où un nouveau bâtiment réunissant vestiaires et douches est également construit dans le parc des sports de Bobigny, les travaux débutent dans celui de La Courneuve.

**CARACTERISTIQUES A PRESERVER, A METTRE EN VALEUR :**

**Prescriptions** | (Voir fiche typologique - Patrimoine édilitaire / LCO083)

**Recommandations** |

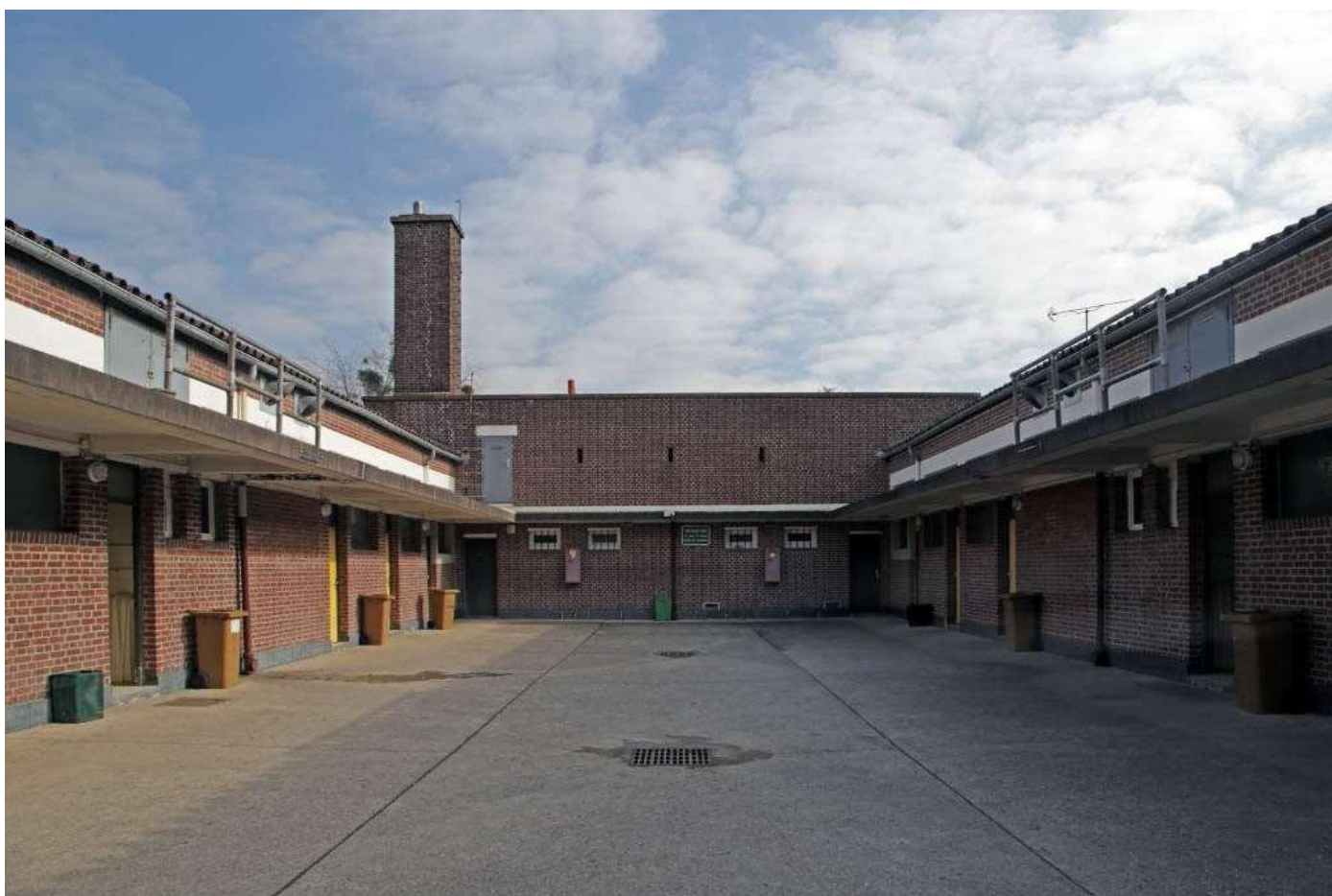
**Matériaux de façade :** Brique

**Structure constructive :** Brique

**Implantation :** L'implantation en vis-à-vis est privilégiée pour édifier les bâtiments.

Lorsque la partie sud du terrain est tronquée par le passage de l'autoroute A1 dans les années 1960 et l'ancien accès rue de La Courneuve supprimé, ces deux pavillons jouent égaleme

**Maître d'œuvre :** /







2

## CHAPITRE 2 –

# ELEMENTS ET SEQUENCES PATRIMONIAUX

LA COURNEUVE



## CHAPITRE 2 - ENSEMBLES ET SEQUENCES PATRIMONIAUX

### LCO003 CITE RATEAU

#### LOCALISATION

COMMUNE	LA COURNEUVE
QUARTIER	QUATRE ROUTES / RATEAU
ADRESSE	114, rue Rateau
REF.CADASTRALES	AR0065, AR0218, AR0238
SOURCES	



#### CRITERES DE PROTECTION :

- Historique
- Architectural
- Culturel

#### PRESENTATION DE L'ENSEMBLE - ORGANISATION URBAINE

La cité s'étend le long de la rue Rateau sur plusieurs parcelles plus ou moins profondes, formant un bandeau de près de 300m. Son occupation est tout autant aléatoire que la composition de ses formes et de ses façades, témoignant d'un parti pris architectural très fort. Basé sur un programme social, elle bénéficie d'une recherche sur les points de vue, les échappées, les cadres, les contrastes et la dimension de surprise.

La toiture terrasse, les coursives, les circulations sont les points fondamentaux de la construction du projet.

La cité Rateau se situe en plein coeur d'un quartier hétéroclite, entre tissu pavillonnaire au Sud, industriel au Nord et à la lisière d'une artère très passante à l'Est. La cité est implantée dans un centre dynamique.

#### PRESENTATION DU BATI - TYPOLOGIE DU BATI

Date de construction : 1984

Maître d'œuvre : J. Renaudie, R. Gailhoustet, arch.

Physionomie et gabarit :

L'essentiel est de fonder une surface chahutée ça et là par des angles vifs, soit disposés dans l'alignement, soit disposés en encorbellement, en créant des jeux forts entre vides et pleins, béances et surplombs, traduisant ainsi un effet architectural dynamique et vivant. L'ensemble crée alors une rupture dans le tissu urbain. C'est un projet novateur. Les toitures terrasses sont omniprésentes comme les baies à variation multiple ou les préaux, rappelant certains préceptes de l'architecture moderne.

Gros œuvre et matériaux de façade : Béton brut

Elements de modénature et de décors :

Le décor et la modénature sont inexistantes. Seuls comptent les effets de surface et de volumes architecturaux.

Le registre de la fenêtre allié à la dimension structurelle est dupliqué à volonté pour augmenter l'effet.

#### CARACTERISTIQUES A PRESERVER, A METTRE EN VALEUR :

##### Prescriptions

Constat :

La cité a subi une première campagne de réhabilitation entre 2008-2009 portant sur la réfection des étanchéités des terrasses et l'isolation.

Les menuiseries métalliques ou en bois ont quasiment toutes disparues au profit d'éléments en PVC, dont les partitions, les épaisseurs et les détails ne rendent pas service à la lecture finalement assez fine de l'architecture.

Prescriptions :

Le parement brut en béton armé ets à préserver.

L'environnement boisé mériterait d'accompagner avantageusement le projet d'autant plus qu'il favorise la perception du minéral.

Les quelques éléments d'origine en menuiserie ou en serrurerie sont la mémoire technique et esthétique du projet novateur qu'il serait essentiel de conserver, de répliquer et d'étendre.

Une occupation commerciale de proximité ne pourrait-elle pas venir s'installer dans certains rez-de-chaussée afin d'augmenter la relation avec le quartier ?

(Voir fiche typologique - Immeuble collectif / LCO080)

##### Recommandations



**LCO004** **ECOLE PAUL DOUMER****LOCALISATION**

<b>COMMUNE</b>	LA COURNEUVE
<b>QUARTIER</b>	QUATRE ROUTES / RATEAU
<b>ADRESSE</b>	2, rue Paul Doumer
<b>REF.CADASTRALES</b>	AQ0242, AQ0243
<b>SOURCES</b>	

**CRITERES DE PROTECTION :**

Historique
  Architectural
  Culturel

**PRESENTATION DE L'ENSEMBLE - ORGANISATION URBAINE**

Le complexe occupe une parcelle au droit de l'artère principale Jaurès, le long d'une voie plus confidentielle portant l'éponymie de l'établissement. En plan, l'école étire ses quatre façades sur le pourtour parcellaire et au coeur y laisse une échancrure qui ouvre sur la cour intérieure des récréations. Plus au sud, une courette carrée fermée est attachée au premier quadrilatère. Les entrées s'organisent sur la voie Paul Doumer. Un autre bâtiment de maternelle s'inscrit en face des entrées et porte le nom de « goutte de lait ».

**PRESENTATION DU BATI - TYPOLOGIE DU BATI**

Date de construction : 1927

Maître d'œuvre : E. Bocsanyi, arch.

Physionomie et gabarit :

Plans parallélépipédiques sous la forme de pavillons + ailes latérales plus basses, R / R+2, Toiture en bâtière.

Gros œuvre : Meulière et ciment + fer, béton peint en blanc, zinc,

Matériaux de façade : pierre et brique (différentes cuissons proposant un décor de nuances), mosaïque bleue

Couvrement : Tuiles mécaniques

Éléments de modénature et de décors (style art déco) :

- Architecture sobre, homogène et équilibrée
- Présence de lanterneaux
- Bandeaux moulurés
- Corniche plate
- Pavillon d'entrée augmenté d'un étage
- Embranchements
- Murs bahuts
- Belles ferronneries ajourées à motifs géométriques typiques de l'art déco.
- Epais auvents maçonnés très débordants portés sur contreforts et décorés de mosaïques et de dalles de verre.

**CARACTERISTIQUES A PRESERVER, A METTRE EN VALEUR :****Prescriptions**

Les parements en brique, béton, les décors et les portes d'accès sont à préserver.

Le bandeau intermédiaire a fait l'objet de raccords en ciment lorsque le matériau d'origine est une pierre calcaire dure qui méritait restitution. La même opération peut-être réalisée selon ces critères pour éviter des ragréages disgracieux et peu compatibles avec les existants.

Les garde-corps des entrées sur embranchements de nature exogène seraient avantageusement remplacés par des modèles et des dessins typiques en ferronnerie.

On constate la présence de quelques menuiseries renouvelées dont la nature n'est pas compatible avec l'époque de construction. Les essences métalliques ou bois seraient nettement plus appropriées au style, à l'époque de construction.

(Voir fiche typologique - Patrimoine édilitaire / LCO083)

**Recommandations**



**LCO005 INDUSTRIE CUSENIER-LA CITY****LOCALISATION**

<b>COMMUNE</b>	LA COURNEUVE
<b>QUARTIER</b>	QUATRE ROUTES / RATEAU
<b>ADRESSE</b>	160bis, avenue Paul Vaillant Couturier
<b>REF.CADASTRALES</b>	P0213, P0216
<b>SOURCES</b>	

**CRITERES DE PROTECTION :**

Historique
  Architectural
  Culturel

**PRESENTATION DE L'ENSEMBLE - ORGANISATION URBAINE**

Établi au droit de l'avenue Couturier, le site se distingue par son très beau mur de clôture et l'imposant volume de son bâtiment principal dont une aile se retourne vers la rue pour hisser sa façade-pignon. L'accès est simple et large par l'avenue Couturier. Autour du bâtiment principal sont adossés des hangars formant une plateforme à l'emprise imposante. Une voie de distribution fait le tour du site.

**PRESENTATION DU BATI - TYPOLOGIE DU BATI**

Date de construction : 1937

Maître d'œuvre : J. Tisseyre, arch.

Bâtiments :

Rythme horizontal des façades et du plan

Bandeau en béton peint, corniche simple saillante

Hangars :

Physionomie et gabarit : Plan oblongue, voûte tendue, escaliers intérieurs d'origine..

Gros œuvre et matériaux de façade :

Béton armé, brique rouge et orangée, jeux de couleurs provoqués par les teintes des différents niveaux de cuisson.

**CARACTERISTIQUES A PRESERVER, A METTRE EN VALEUR :****Prescriptions**

Constat :

Il est regrettable que des volumes récents adossés à la belle façade principale aient été mis en place pour servir d'extension à des rangées d'exposition, surtout que leur qualité n'est pas à la hauteur du site. L'impression du grand volume intérieur n'est plus visible par la fragmentation des espaces.

Prescriptions :

La façade principale pourrait se libérer du rez-de-chaussée récent en excroissance dont l'état sanitaire et l'aspect qualitatif sont déplorables.

Certaines portes d'accès en ferronnerie de très belle facture, y compris les quincailleries d'origine méritent un soin particulier.

L'espace intérieur donnant vue sur le volume du vaisseau principal (salle des alambics) est devenu invisible, alors que c'est le bâtiment le plus emblématique.

Tous les revêtements en brique pleine des façades des bâtiments, y compris le mur de clôture sur la rue doivent être préservés.

(Voir fiche typologique - Patrimoine industriel / LCO081)

**Recommandations**



APPROUVE PAR DELIBERATION DU CONSEIL DE TERRITOIRE LE 25 FEVRIER 2020  
Mis en compatibilité par arrêté préfectoral du 2 janvier 2024 approuvant la déclaration de projet emportant la mise en compatibilité du plan local d'urbanisme intercommunal de l'établissement public territorial de Plaine Commune pour l'extension des Archives nationales à Pierrefitte-sur-Seine

**LCO006 INDUSTRIE (GENERAL ELECTRIC)****LOCALISATION**

<b>COMMUNE</b>	LA COURNEUVE
<b>QUARTIER</b>	QUATRE ROUTES / RATEAU
<b>ADRESSE</b>	141, rue Rateau
<b>REF.CADASTRALES</b>	Q0030
<b>SOURCES</b>	

**CRITERES DE PROTECTION :**

- Historique
  Architectural
  Culturel

**PRESENTATION DE L'ENSEMBLE - ORGANISATION URBAINE**

L'emprise actuelle est une version réduite du site d'origine. Néanmoins, son accès s'effectue par la rue Rateau, à deux endroits distincts. Le site est occupé par 7 bâtiments portant des noms différents et abritant des activités spécifiques (administration, étude, atelier, maintenance, exploitation, etc.). Une route périmétrique en permet l'accès.

**PRESENTATION DU BATI - TYPOLOGIE DU BATI**

Date de construction : 1919-1929, 1953

Maître d'œuvre : Dumez (halles en béton armé)

Physionomie et gabarit : Architecture moderne : caractère épuré, rationnel. De R+2 à R+5.

Bâtiment administratif :

Gros œuvre et matériaux de façade : brique avec quelques variations sur les appuis en béton.

Elements de modénature et de décor : Grande baie en façade pour favoriser l'éclairage interne. Rythme des façade ouvertes régulier, toit terrasse et de plan fragmenté.

Bâtiment de production :

Gros œuvre et matériaux de façade : brique uniquement pour le remplissage de travées formées par une structure poteau-poutre.

Elements de modénature et de décor : Eclairage zénithal, soit sommital par des verrières soit latéral en pignon des structures. Murs aveugles, toitures à versants et de plans libres pour dégager l'espace de travail.

Halles avec système Paulin (structure en appui sur des piles en béton à section rectangulaire ou fasciculée + poutres en béton longitudinales très épaisses + poutres transversales avec versants de toiture translucides à faible pente.

Visibles autour des baies. Dans l'écriture des matériaux, des formes, des couleurs. Le linteau, les piédroits, les appuis, les appuis sont les éléments fondateurs des animations. Par extension, les structures jouxtant ces éléments deviennent également le siège de « décors » dans l'emploi de profils métalliques, de pans de béton, d'alliance de divers matériaux.

**CARACTERISTIQUES A PRESERVER, A METTRE EN VALEUR :****Prescriptions**

Le site étant en pleine activité, il est très bien entretenu et ne révèle pas, si ce n'est un regard constant sur l'état général, de graves questions de désordre.

Chaque bâtiment, dont les parements sont visibles, seront susceptibles de conserver leur aspect d'origine, bien conservé actuellement et que la société en place s'efforce de mettre en valeur (brique, béton, métal). Les toitures Paulin dont la nature est unique méritent une protection.

Le site pourrait installer le long de sa clôture des panneaux à vocation informative et éducative, sur les systèmes constructifs des halles. Elles représentent des techniques d'intérêt patrimonial qu'il est utile de porter à la connaissance de tous.

(Voir fiche typologique - Patrimoine industriel / LCO081)

**Recommandations**





**LCO013 CITE BEAUFILS****LOCALISATION**

<b>COMMUNE</b>	LA COURNEUVE
<b>QUARTIER</b>	LA TOUR / BRAQUE / ORME SEUL
<b>ADRESSE</b>	28, rue Beaufils
<b>REF.CADASTRALES</b>	AG0096, AG0178
<b>SOURCES</b>	

**CRITERES DE PROTECTION :**

- Historique
  Architectural
  Culturel

**PRESENTATION DE L'ENSEMBLE - ORGANISATION URBAINE**

La cité Beaufils est implantée entre le tissu pavillonnaire qui s'étire le long de l'avenue Pasteur et les grands-ensembles des 4000 Sud.

Elle détermine la transition typologique et géographique entre deux périodes fondamentales relatives à l'habitat courneuvien : la transition entre une tendance à l'habitat individuel et celle mettant en avant l'habitat collectif de grande ampleur.

La cité rassemble une dizaine de blocs selon un plan libre issu de l'architecture fonctionnaliste. Celle-ci libère le terrain par des jardins et implante les bâtiments librement sur un terrain, ou dans l'optique d'une composition issue d'une réflexion plastique et architecturale.

Les barres sont soit alignées soit articulées à 90°. Une rue éponyme permet de franchir l'îlot et de désenclaver l'ensemble. Des commerces occupent certains rez-de-chaussée et assurent une animation de proximité. Un mur bahut très bas constitue une limite de principe au droit de certains blocs.

**PRESENTATION DU BATI - TYPOLOGIE DU BATI**

Date de construction : Années 50.

Physionomie et gabarit :

Le parti architectural est orienté vers le pragmatisme.

Au niveau de l'élévation, on retrouve cinq niveaux à deux entrées avec emmarchements. La composition de façade est simple, fonctionnelle et répétitive, bien que quelques variations semblent se dessiner. Soubassement et couronnement sont traités très simplement.

Gros œuvre et matériaux de façade :

La structure est en béton armé et recouverte de briques. L'écriture est basée sur le contraste de valeur entre le parement en brique obscure et les encadrements de baies et le soubassement en béton clair. Les entrées réalisées en béton armé, aujourd'hui peint, sont des repères simples et efficaces. Elles jouent sur l'aspect varié du béton, tantôt lisse tantôt d'aspect rugueux.

Éléments de modénature et de décors :

Une autre écriture à dimension plus urbaine se traduit par le contraste entre l'élévation minérale et l'élévation végétale très présente dans l'environnement proche de la cité. Ce qui importe ici est le phénomène de répétition d'un module identique dans une disposition géographique différente, en confrontation permanente avec son miroir. Une sorte de mise en forme d'une illusion visuelle a dû être à l'origine d'une telle composition.

**CARACTERISTIQUES A PRESERVER, A METTRE EN VALEUR :****Prescriptions**

Constat :

La cité est en cours de réhabilitation. L'ensemble paraît en bon état.

Éléments à préserver :

La composition d'ensemble, qui allie respiration, concentration et densification à la fois.

Les essences et les emplacements des végétaux, entre parterres et hautes et moyennes tiges.

Les parements en brique très cuite.

L'harmonie d'ensemble entre contrastes clair-obscur et jeux de matières.

(Voir fiche typologique - Immeuble collectif / LCO080)

**Recommandations**



**LCO015 KDI****LOCALISATION**

<b>COMMUNE</b>	<b>LA COURNEUVE</b>
<b>QUARTIER</b>	<b>CENTRE VILLE</b>
<b>ADRESSE</b>	66, boulevard Pasteur
<b>REF.CADASTRALES</b>	X0080, X0081, X0099, X0101, X0104, X0111, X0112, X0113, X0115
<b>SOURCES</b>	

**CRITERES DE PROTECTION :**

- Historique
  Architectural
  Culturel

**PRESENTATION DE L'ENSEMBLE - ORGANISATION URBAINE**

C'est un îlot voué à l'industrie sur près de 5 ha, c'est-à-dire une ville dans la ville, empêchant toute traversée. Deux accès régissent les entrées et les sorties.

Le petit bâtiment administratif s'étend sur le boulevard Pasteur et possède une entrée particulière. Il s'intègre parfaitement dans le tissu pavillonnaire et de petit collectif.

**PRESENTATION DU BATI - TYPOLOGIE DU BATI**

Physionomie et gabarit : Volume simple, R+2+C

Gros œuvre et matériaux de façade : Béton, briques polychromes, enduit hydraulique.

Éléments de mndénature et de décors :

Architecture sobre, ferronnerie à décors géométriques, trois typologies de baies, couronnement marqué par une frise décorative

**CARACTERISTIQUES A PRESERVER, A METTRE EN VALEUR :****Prescriptions**

Constat : Les menuiseries sur la cour sont parfois altérées. Celles qui devaient ouvrir à rez-de-chaussée ont été profondément remaniées au profit de stores métalliques et d'ouvertures béantes sans lien avec la composition d'origine.

Prescriptions :

Trouver une affectation au bâtiment, car un bâtiment occupé est un bâtiment qui s'entretient. D'autre part, la prise en compte des qualités des dispositions du clos et du couvert favoriserait leur entretien immédiat.

Les baies de rez-de-chaussée côté cour pourraient retrouver leur dessin/aspect/qualité d'origine mettant en valeur le bâtiment. Le cachet industriel n'est pas forcément synonyme de solution de fortune.

(Voir fiche typologique - Patrimoine industriel / LCO081)

**Recommandations**



**LCO016 USINE BABCOCK & WILCOX****LOCALISATION**

<b>COMMUNE</b>	<b>LA COURNEUVE</b>
<b>QUARTIER</b>	<b>LA GARE</b>
<b>ADRESSE</b>	68, rue Emile Zola
<b>REF.CADASTRALES</b>	AM0159, AM0160
<b>SOURCES</b>	

**CRITERES DE PROTECTION :**

- Historique
  Architectural
  Culturel

**PRESENTATION DE L'ENSEMBLE - ORGANISATION URBAINE**

La société Babcock & Wilcox installe en 1898 à La Courneuve une usine pour la fabrication de chaudières industrielles. Compte tenu du parcellaire très laniéré, elle mettra plus de quarante ans à acquérir les terrains qui seront nécessaires à son développement. Durant l'entre-deux-guerres, l'entreprise s'impose comme le premier fabricant de chaudières industrielles, et l'un des principaux employeurs de la ville. Le site est organisé autour d'une voie orientée Est-Ouest, qui a été ouverte au public en 2018. A gauche de l'entrée historique (côté Ouest), un premier bâtiment à vocation administrative est édifié en 1923 et surelévé en 1929. C'est le bâtiment le plus remarquable de l'ensemble du fait d'une modénature très soignée qui signale la réussite de l'entreprise. Sur la partie sud sont implantées des halles juxtaposées à vocation productive, qui accueillent les anciens ateliers, dont les plus à l'est sont organisées par un système en « U ».

Le site est aujourd'hui en restructuration. Des bâtiments neufs ont été livrés sur la parcelle appartenant à la Banque de France notamment un centre fiduciaire de haute sécurité. Le bâtiment administratif, accueillant aujourd'hui des bureaux, a été restauré en respectant sa physionomie et ses matériaux d'origine.

**PRESENTATION DU BATI - TYPOLOGIE DU BATI**

Date de construction : 1898-1918

Maître d'œuvre : Dumez (halles en béton armé)

Bâtiment administratif (1923) :

Un ensemble d'inspiration moderne construit sur un rythme vertical répétitif. Cinq niveaux différents l'articulent selon un registre bien particulier de la baie qui éclaire latéralement. Un léger avant-corps signale l'entrée. Gabarit : R+5. Travées de baies : 7

Vocation d'apparat et d'accueil.

Gros oeuvre et matériaux de façade : béton peint en blanc par bandes, modénature en béton, jeux de couleurs par la brique et les surcuits. Soubassement en meulière. Au dessus des ouvertures du troisième étage court une frise de mosaïques à la composition géométrique et des moulures.

Les halles :

(Construites à différentes époques)

Structure porteuse flexible et aérée, dégagant des volumes simples et très hauts éclairés zénithalement.

Remplissages en briques.

Cohérence d'ensemble et force des volumes architecturaux.

Gros oeuvre et matériaux de façade : béton armé, brique, acier, verre.

Plusieurs fours et cheminées marquent le site et le paysage industriel (notamment depuis la rue Raspail).

**CARACTERISTIQUES A PRESERVER, A METTRE EN VALEUR :****Prescriptions**

## Constat :

Le bâtiment administratif a été rénové. Les halles sont dans un état de conservation moyen à passable. Les structures porteuses sont effectivement saines selon les conclusions d'un bureau d'étude et sont à restaurer. Les couvertures sont à réviser également.

## Prescriptions :

Le clos, le couvert, l'escalier monumental et les décors du bâtiment administratif méritent une attention et un soin particuliers.

Les dispositions techniques des halles sont des œuvres d'art qu'il est essentiel de préserver en mémoire des savoirs-faire. Leurs volumes impressionnants constituent une matière première exceptionnelle pour le projet futur.

La voie extérieure centrale, rappelant l'organisation antérieure de l'usine, fera partie intégrante du projet urbain de reconversion associant les espaces publics.

Le front des halles sur cette voie bénéficie d'un statut intéressant et enviable, que les façades pignons sauraient embellir.

L'entrée du site n'existe plus en tant que telle puisque les deux pavillons de garde d'origine sont détruits. Il y aurait matière à raviver la mémoire de cette disposition tout en introduisant l'idée d'un mail urbain.

(Voir fiche typologique - Patrimoine industriel / LCO081)

**Recommandations**



© Virginie Salot :



© L. Kruszyk - Région IdF :





**LCO017 | BATIMENT INDUSTRIEL SOHIER****LOCALISATION**

<b>COMMUNE</b>	<b>LA COURNEUVE</b>
<b>QUARTIER</b>	<b>CENTRE VILLE</b>
<b>ADRESSE</b>	9, avenue Victor Hugo
<b>REF.CADASTRALES</b>	X0114
<b>SOURCES</b>	

**CRITERES DE PROTECTION :**

Historique
  Architectural
  Culturel

**PRESENTATION DE L'ENSEMBLE - ORGANISATION URBAINE**

Le site de Sohier, maintenant KDI, est implanté au milieu d'un secteur à vocation d'habitat, puis, dès la transition des XIXe et XXe siècles, à vocation administrative et de services. Sohier a été réduit à une parcelle très réduite au droit de l'avenue Victor Hugo, le reste étant dévolu à KDI. Le résidu de parcelle occupé par Sohier est accessible depuis la rue et aligne quatre bâtiments dont trois d'entre eux ne forment qu'un ensemble. Une ruelle en cul de sac permet l'accès aux deux volumes. L'ancien portail visible sur les images d'archive a disparu (piles maçonnées et ferronneries).

**PRESENTATION DU BATI - TYPOLOGIE DU BATI**

Date de construction : 1913

Maître d'œuvre : Papinot, arch.

Pavillon :

Physionomie et gabarit : Plan cubique, R+1, 3 travées

Gros œuvre et matériaux de façade : enduit fin hydraulique.

Couvrement : tuiles mécaniques.

Ateliers :

Entité répétées 3 fois.

Plan en longueur, R+1, toit en bâtière.

Formation d'un ensemble à la ligne de ciel en dents de scie.

Gros œuvre et matériaux de façade : moellons calcaire, quelques éléments structurels en brique faisant office de décors, potelet en fonte, menuiserie métallique.

Éléments de modénature et de décor :

Façade principale : Soubassement ponctué de soupiraux. Réseau de baies géminées surmonté d'une unique grande baie à arc segmentaire tendue avec un poteau de section circulaire en fonte allégeant la portée.

Accès via un grand linteau métallique soulagé par deux coussinets moulurés en pierre calcaire.

Façades latérales : percement simple.

**CARACTERISTIQUES A PRESERVER, A METTRE EN VALEUR :****Prescriptions**

Constat :

L'ensemble présente un état sanitaire très insuffisant, donnant l'aspect d'abandon. Les ouvrages s'altèrent de manière précipitée sans entretien régulier. L'ensemble est à réhabiliter ou à restaurer.

Prescriptions :

L'état d'altération de l'ensemble impose de fait, au risque de voir une disparition progressive et un coût très élevé, un programme de réaffectation et de restauration, permettant de faire revivre des dispositions techniques et architecturales simples et efficaces pour l'usine qui a donné l'élan au mouvement industriel sur la commune. Les ensembles juxtaposés, hormis les grands hangars présents sur d'autres sites, sont plutôt rares et rappellent d'un certain sens ce que l'architecture des pavillons accolés peut retraduire dans le logement.

Il serait intéressant de recomposer l'entrée en rappelant l'ancien portail, si ce n'est le reproduire. Les archives documentaires sont assez nombreuses pour raviver le souvenir ou s'approcher d'un aspect respectueux de l'histoire de ces constructions.

(Voir fiche typologique - Patrimoine industriel / LCO081)

**Recommandations**

APPROUVE PAR DELIBERATION DU CONSEIL DE TERRITOIRE LE 25 FEVRIER 2020  
 Mis en compatibilité par arrêté préfectoral du 2 janvier 2024 approuvant la déclaration de projet emportant la mise en compatibilité du plan local d'urbanisme intercommunal de l'établissement public territorial de Plaine Commune pour l'extension des Archives nationales à Pierrefitte-sur-Seine



**LCO018 ACIERIES CHAMPAGNOLE****LOCALISATION**

<b>COMMUNE</b>	<b>LA COURNEUVE</b>
<b>QUARTIER</b>	<b>CENTRE VILLE</b>
<b>ADRESSE</b>	4, rue Jules Ferry
<b>REF.CADASTRALES</b>	V0042
<b>SOURCES</b>	

**CRITERES DE PROTECTION :**

- Historique
  Architectural
  Culturel

**PRESENTATION DE L'ENSEMBLE - ORGANISATION URBAINE**

La parcelle établie au droit du site de la mairie s'étend tout en longueur du Nord au Sud sur une bande d'environ 40m. La parcelle est clôturée par un mur en brique ou en béton préfabriqué et certaines façades d'ateliers.

Le site est occupé par une demi dizaine de bâtiments très rapprochés les uns des autres, hormis au Nord où une grande cour est ouverte pour les approvisionnements et les évacuations. Une entrée secondaire dite administrative est percée plus loin.

**PRESENTATION DU BATI - TYPOLOGIE DU BATI**

Date de construction : 1907

Maître d'œuvre : Lefèvre Frères, Ese

Physionomie et gabarit :

Bâtiments administratifs implantés au sud. R+1 ou R+2.

Gros œuvre et matériaux de façade de l'ensemble :

Brique rouge, brique jaune-ocre.

L'espace atelier :

Bâti le plus imposant du site et légué par l'ancien propriétaire Johnson.

Trame ouverte avec des baies métalliques engendrant des transparences avantageuses et une élégance sans faille.

Pignon Nord aveugle et équipé de deux conduits de cheminée à section rectangulaire.

Long bâtiment :

Etroit en arrière, simple volume coiffé d'une bâtière et recouvert de tuiles mécaniques.

Ses façades sont ordinairement percées de petites baies rectangulaires.

Ateliers à forme de sheds (au nord) :

Couverts également de tuiles.

Parement de briques polychromes.

Trumeau fin, parfois en forme de pilastres/pile. Couronnement de corniche polychrome à denticules/moulures. Linteaux de baies cintrés et clavés en brique. Rappel des lésènes romanes. Bel escalier monumental d'inspiration moderne. Auvents au revers des deux entrées.

**CARACTERISTIQUES A PRESERVER, A METTRE EN VALEUR :****Prescriptions**

Constat : Les pathologies observables sont dues à un manque d'entretien courant, laissant vieillir et s'altérer quelques ouvrages qui nécessitent un soin constant.

Elements à préserver :

Le caractère varié des bâtiments sur le site qui identifie une fonction propre.

Les parements en brique et les décors associés.

Les dispositions intérieures faisant partie du programme d'origine.

Le mur de clôture en brique. Celui en béton préfabriqué mériterait un remplacement par un mur identique à celui qui existe sur la rue Jules Ferry.

L'ensemble des éléments de second œuvre comme les baies atelier en métallerie, les auvents métalliques.

(Voir fiche typologique - Patrimoine industriel / LCO081)

**Recommandations**



<b>LCO019</b>	<b>ANCIENNE USINE MECANO, MEDIATHEQUE AIME CESAIRE ET BATIMENT ADMINISTRATIF</b>
---------------	--

**LOCALISATION**

<b>COMMUNE</b>	<b>LA COURNEUVE</b>
<b>QUARTIER</b>	<b>CENTRE VILLE</b>
<b>ADRESSE</b>	37, avenue Gabriel Péri
<b>REF.CADASTRALES</b>	V0133, V0134
<b>SOURCES</b>	

**CRITERES DE PROTECTION :**

■ Historique                      ■ Architectural                      ■ Culturel

**PRESENTATION DE L'ENSEMBLE - ORGANISATION URBAINE**

Implantée le long de la voie ferrée, l'usine Mécano a été construite en plusieurs phases sur un terrain de près de 10000m<sup>2</sup>. Sa morphologie associée à l'utilisation de matériaux locaux fait de ce site un exemple unique, sur le département, d'américanisation de l'architecture industrielle régionale.

Aujourd'hui réhabilitée, le site est déstructuré et de grands espaces non bâtis laissent des vues urbaines sur les arrières.

**PRESENTATION DU BATI - TYPOLOGIE DU BATI**

Date de construction : 1914

Maître d'œuvre : E. Ambaud, arch ??

Premier bâtiment :

Simple et parallélépipédique, horizontalité

R+1, toit terrasse.

Fenêtres en bandeaux

Bâtiment administratif :

Aspect d'un immeuble de logements collectifs.

Plan en T, 5 niveaux avec des grandes baies, combles, toit mansardé avec lucarnes et frontons.

Présence d'oculi.

Troisième bâtiment :

Conservation des façades de l'usine d'origine. Réhabilitation.

Son rythme vertical réclame un éclaircissement et présente un élancement radical par les trumeaux fins.

Matériaux de façade, éléments de modénature et de décors :

La brique est utilisée pour les deux premiers bâtiments : tantôt rouge neutre assez cru, tantôt polychromée pour servir de décors de calepin à motifs géométriques. Les modes de pose sont variés : boutisse, carreau, debout. Les bandeaux intermédiaires font varier les apparences. Des agrafes sculptées en pierre de taille en forme de coquille sont placées sur leur linéaire. La corniche est complexe. Les frontons sont ornés de redents et d'oculi à la manière des calepins du Nord de la France.

La meulière est mise en œuvre en opus incertum et jointoyée au ciment par des joints épais, sauf sur les ateliers où les joints sont perlés et plus élégants. Les grands cartouches en mosaïque dorée sommant les deux portiques des anciennes entrées clôturent ce qui constitue la marque et l'effigie de l'entreprise, témoignant de sa grandeur passée.

**CARACTERISTIQUES A PRESERVER, A METTRE EN VALEUR :****Prescriptions**

Constat :

Le bâtiment administratif présente des parements altérés. Certaines surfaces ont été reprises en ciment. Les appuis sont épaufrés de béton au niveau du premier bâtiment. L'encrassement affecte les deux bâtiments.

Prescriptions / Eléments à préserver :

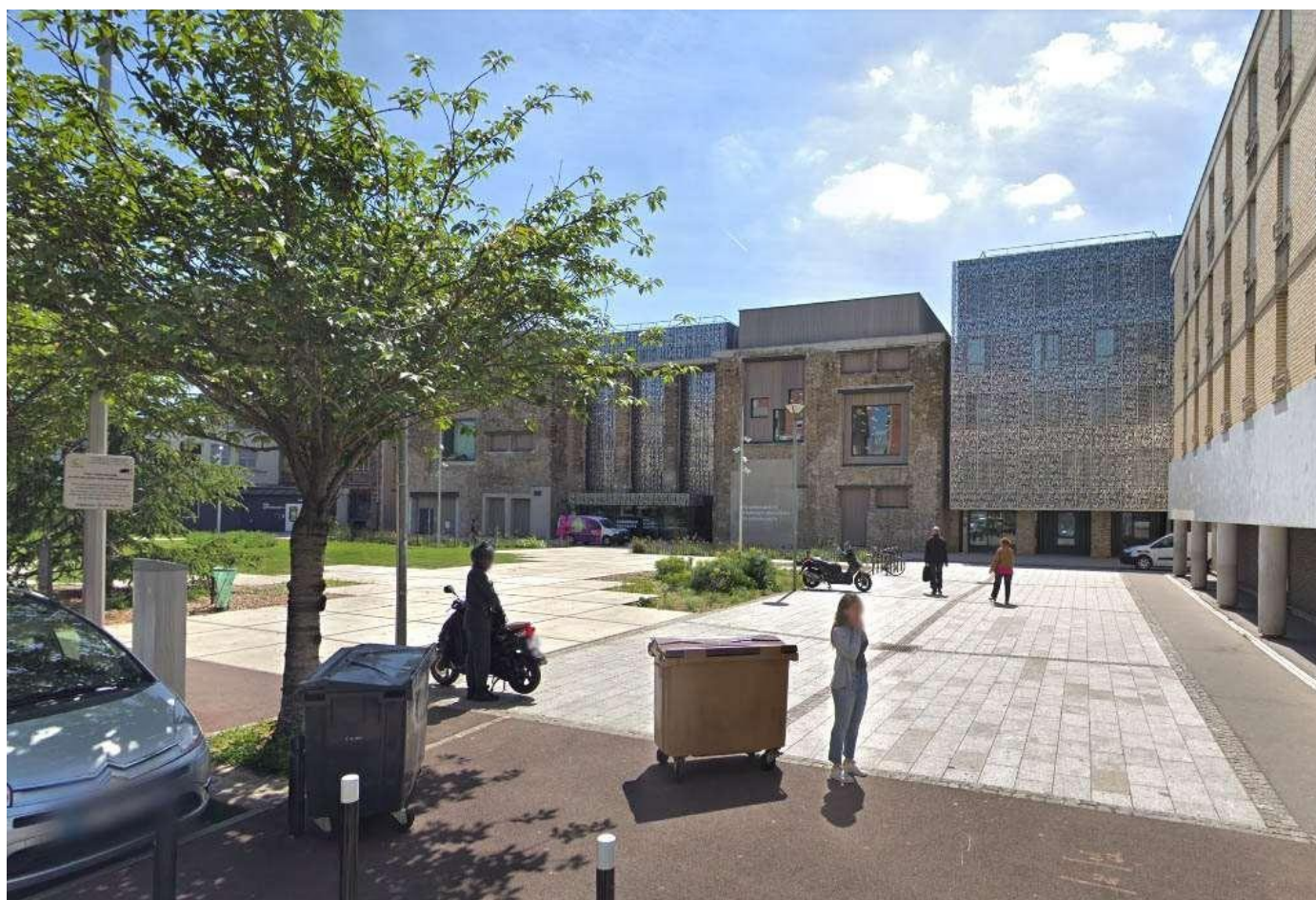
L'ensemble des dispositions du bâtiment administratif telles qu'elle se présentent aujourd'hui (parements mixtes, ouvertures, calepins, décors, menuiseries). Un nettoyage approprié et quelques reprises conformes du parement le mettraient davantage en valeur. Les barreaudages tardifs du rez-de-chaussée ne conviennent pas à l'époque de construction.

L'ensemble des dispositions du bâtiment 1 en brique rouge.

Les barreaudages tardifs du rez-de-chaussée pourraient être remplacés par des éléments conformes à l'époque de construction.

Une liaison serait à trouver ou à imaginer pour confirmer un lien d'appartenance à un ancien site industriel, qui présente certes des typologies radicalement différentes, mais néanmoins communes à un programme.

(Voir fiche typologique - Patrimoine industriel / LCO081)

**Recommandations**

**LCO021 HBM****LOCALISATION**

<b>COMMUNE</b>	<b>LA COURNEUVE</b>
<b>QUARTIER</b>	<b>CENTRE VILLE</b>
<b>ADRESSE</b>	61, avenue de la République
<b>REF.CADASTRALES</b>	Y0051
<b>SOURCES</b>	

**CRITERES DE PROTECTION :**

Historique
  Architectural
  Culturel

**PRESENTATION DE L'ENSEMBLE - ORGANISATION URBAINE**

L'ensemble occupe la tête latérale d'un îlot urbain qui souligne le front Ouest de l'avenue de la République, où quelques retraits et quelques redents viennent animer la monotonie du grand front construit.

Le linéaire de façade donne un cadre urbain singulier qui fait naître un effet corridor sur l'hôtel de Ville construit plus loin. C'est une véritable mise en scène urbaine et architecturale. À l'intérieur, le complexe immobilier dispose de courettes arborées.

**PRESENTATION DU BATI - TYPOLOGIE DU BATI**

Date de construction : 1933

Maître d'œuvre : G. Ferrant, arch.

Physionomie et gabarit :

Plan masse avec deux grandes ailes construites à partir de deux volumes centraux.

R+5, rythme régulier des façades.

Toitures simples et en bâtières.

Gros œuvre et matériaux de façade : brique, béton,

Couvrement : terre cuite.

Elements de modénature et de décors :

Courbures, redents. Les décors se limitent à des jeux de surface, des jeux de matière et de couleur. Les éléments de second œuvre restent discrets pour laisser la course visuelle s'intéresser à la masse, à la subtilité des compositions entre fond avant et arrière, accroche de la lumière.

**CARACTERISTIQUES A PRESERVER, A METTRE EN VALEUR :****Prescriptions**

Eléments à préserver/ à entretenir :

La préservation du parement en brique avec des joints en léger retrait de préférence gris neutre ou ocre.

L'entretien et la conservation des éléments de serrurerie sur les garde-corps.

L'entretien de la couverture en terre cuite. La mise en valeur des devantures commerciales du côté du mail urbain qui demeurent en totale rupture avec leur socle support (éclairage, bandeau publicitaire, composition, etc.).

(Voir fiche typologique - Immeuble collectif / LCO080)

**Recommandations**



APPROUVE PAR DELIBERATION DU CONSEIL DE TERRITOIRE LE 25 FEVRIER 2020



Mis en compatibilité par arrêté préfectoral du 2 janvier 2024 approuvant la déclaration de projet emportant la mise en compatibilité du plan local d'urbanisme intercommunal de l'établissement public territorial de Plaines Commune pour l'extension des Archives nationales à Pierrefitte-sur-Seine



<b>LCO025</b>	<b>BAIN-DOUCHES, LAVOIR COMMUNAL, ANCIEN MARCHÉ COMMUNAL</b>
---------------	--

**LOCALISATION**

<b>COMMUNE</b>	<b>LA COURNEUVE</b>
<b>QUARTIER</b>	<b>CENTRE VILLE</b>
<b>ADRESSE</b>	1 et 3, avenue Gabriel Péri
<b>REF.CADASTRALES</b>	Y0054, Y0008
<b>SOURCES</b>	

**CRITERES DE PROTECTION :**

Historique
  Architectural
  Culturel

**PRESENTATION DE L'ENSEMBLE - ORGANISATION URBAINE**

Les trois complexes sont regroupés sur plusieurs parcelles contiguës formant un ensemble compact. L'ancien marché communal et les bains-douches donnent sur la rue, tandis que le lavoir, en retrait et retourné de 90°, l'est uniquement depuis l'avenue Michelet. Le marché n'est qu'à l'état de vestiges par un pan de mur à l'angle servant de support à un projet contemporain. Les bains-douches sont un petit pavillon en retrait de l'alignement.

**PRESENTATION DU BATI - TYPOLOGIE DU BATI**

Dates de construction : 1929, 1933, 1922

Maîtres d'œuvre : E. Bocsanyi, G. Ferrant, Lablaude, (architectes)

Lavoir :

Physionomie et gabarit : Plan en longueur de volume régulier, R+2, verrière et revêtement en bâtière.

Gros œuvre et matériaux de façade : brique, pierre meulière, mosaïque.

Ancien marché :

Physionomie et gabarit : Portail flanqué de deux hauts pilastres, bandeau saillant, fronton stylisé type art déco.

R+1+C.

Gros œuvre et matériaux de façade : brique, béton brut.

Bains-douche :

Physionomie et gabarit : R+1, 3 travées, toiture saillante

Baies en plein cintre + baies en arc segmentaire.

Gros œuvre et matériaux de façade : brique, enduit ciment, pierre de taille

Couverture : tuiles mécaniques.

**CARACTERISTIQUES A PRESERVER, A METTRE EN VALEUR :****Prescriptions**

Les trois bâtiments sont plutôt bien entretenus puisque disposant d'une affectation et d'occupants. Certains ont fait l'objet d'une réhabilitation. Seule la crasse urbaine a affecté les façades.

L'ensemble des parements et des épidermes visibles aujourd'hui profiteront d'un entretien constant dans le but de conserver le plus possible l'apparence du projet initial. Un soin sera apporté à la qualité du jointoiment dans la brique.

Le caractère indépendant de chaque construction permet de bien rappeler l'histoire des constructions du quartier. Pour autant les espaces intérieurs visibles depuis la rue, comme la qualité des clôtures, pourraient entretenir un passé commun, notamment par un traitement équivalent et une différence de coloration.

La mise en place d'un éclairage urbain pourrait signifier que l'ensemble fonctionne au sein d'une même parcelle. Là encore, une déclinaison favoriserait l'identification propre de chaque bâtiment (par la température de couleur, par le type de sources lumineuses, par les choix de mise en valeur, etc.).

(Voir fiche - Typologique sur le Patrimoine édilitaire / LCO083)

**Recommandations**



APPROUVE PAR DELIBERATION DU CONSEIL DE TERRITOIRE LE 25 FEVRIER 2020  
Mis en compatibilité par arrêté préfectoral du 2 janvier 2024 approuvant la déclaration de projet emportant la mise en compatibilité du plan local d'urbanisme intercommunal de l'établissement public territorial de Plaines Commune pour l'extension des Archives nationales à Pierrefitte-sur-Seine

**LCO046 CITE-JARDIN ALBERT 1ER****LOCALISATION**

<b>COMMUNE</b>	<b>LA COURNEUVE</b>
<b>QUARTIER</b>	<b>VERLAINE / WALDECK ROCHET</b>
<b>ADRESSE</b>	1, avenue Albert 1er
<b>REF.CADASTRALES</b>	H0134
<b>SOURCES</b>	Atlas de l'Architecture et du Patrimoine de la Seine-Saint-Denis - 027inv032

**CRITERES DE PROTECTION :**

- Historique
  Architectural
  Culturel

**PRESENTATION DE L'ENSEMBLE - ORGANISATION URBAINE**

Cette modeste cité-jardin est constituée de 23 pavillons distribués le long de la voie en impasse qui se termine par un petit square. Les deux immeubles collectifs en R + 4, sur rue, marquent l'entrée de la cité-jardin. Achevée courant 1931, elle offre 46 logements individuels et 40 en collectifs.

La forme urbaine de l'ensemble reprend certains modèles et préceptes des cités-jardins pittoresques de l'époque.

Deux bâtiments collectifs créent l'entrée unique, produisant l'effet de porte urbaine. Ils indiquent la présence de la cité-jardin sur l'avenue. Une voirie interne, avec terre-plein planté, dessert en boucle les pavillons en limite parcellaire du terrain, et mène à un grand espace composé en square public et planté de nombreux arbres.

Cet ensemble relève d'une interprétation fermée du « close » des cités-jardins anglo-saxonnes, concept créé par Raymond Unwin, afin d'optimiser le linéaire bâti autour d'un espace central souvent paysager. Ce-dernier est ici planté de maronniers. Il était projeté la réalisation d'une véritable ville nouvelle, qui se serait étendue sur l'emprise du parc départemental actuel.

**PRESENTATION DU BATI - TYPOLOGIE DU BATI**

C'est la société d'HBM de La Courneuve et du Bourget qui édifie la cité-jardin « Albert 1er » envisagée dès 1929. Abrisée au sein de l'hôtel de Ville de La Courneuve, cette société anonyme d'HBM à vocation intercommunale confie le chantier à l'architecte communal de La Courneuve, M. Poitreneau.

Les pavillons sont d'inspiration pittoresque (matériaux, pans de toiture multiples). Pavillons et collectifs sont réalisés en brique enduite de crépi tyrolien (total ou partiel) avec un soubassement en enduit ciment (probablement sur moellons). Des éléments en béton armé sont valorisés pour les collectifs. Les couvertures des pavillons sont en tuile mécanique, probablement sur charpente bois.

Un certain nombre d'entre eux ont été fortement modifiés par leurs locataires (ajout de garage, fermeture de l'entrée). Les collectifs ont été réhabilités vers 2006 puis les pavillons en ont également été l'objet vers 2012.

**CARACTERISTIQUES A PRESERVER, A METTRE EN VALEUR :****Prescriptions**

Eléments à préserver :

La volumétrie des maisons jumelées rappelle l'architecture nordique, de même que la brique brune utilisée pour leur construction.

**Recommandations**



**LCO049 CIMENTIERE****LOCALISATION**

<b>COMMUNE</b>	<b>LA COURNEUVE</b>
<b>QUARTIER</b>	<b>CENTRE VILLE</b>
<b>ADRESSE</b>	1 Rue de la Convention
<b>REF.CADASTRALES</b>	AC0011
<b>SOURCES</b>	

**CRITERES DE PROTECTION :**

Historique
  Architectural
  Culturel

**PRESENTATION DE L'ENSEMBLE - ORGANISATION URBAINE****PRESENTATION DU BATI - TYPOLOGIE DU BATI****CARACTERISTIQUES A PRESERVER, A METTRE EN VALEUR :**

**Prescriptions** | (Voir fiche typologique - Bâti d'origine religieuse / LCO082)

**Recommandations** |



<b>LCO055</b>	<b>ANCIENNES USINES DE WITT / BABOLAT (VESTIGES, REHABILITES EN LOGEMENTS)</b>
---------------	--

**LOCALISATION**

<b>COMMUNE</b>	LA COURNEUVE
<b>QUARTIER</b>	LA GARE
<b>ADRESSE</b>	1, place Jules Verne
<b>REF.CADASTRALES</b>	AK0191
<b>SOURCES</b>	

**CRITERES DE PROTECTION :**

Historique
  Architectural
  Culturel

**PRESENTATION DE L'ENSEMBLE - ORGANISATION URBAINE**

C'est la plus ancienne usine de La Courneuve, représentative de la branche industrielle de la chimie, implantée dans ce quartier de la ville du fait de la présence du rû de Montfort, l'eau étant une ressource première pour les industries chimiques.

**PRESENTATION DU BATI - TYPOLOGIE DU BATI**

Date de construction : 1870 – 1910 environ

Historique du site : Ancienne boyauderie. Site réaménagé en 2013 pour y accueillir une importante opération de logements. Dét ruite au cours du siège de Paris en 1871, la boyauderie de Lettelier-Collet est rebâtie six ans plus tard, en 1877, par la veuve Collet sur un nouveau terrain clos de murs, place Jules Vernes. Sur ce site s'élèvent une maison d'habitation avec un jardin, des ateliers, le souffroir, les séchoirs, les écuries et les remises. La boyauderie qui reçoit les boyaux déjà nettoyés dans les abattoirs fabrique des cordes harmoniques, du fil de chirurgie et des boyaux salés pour la charcuterie. En 1903, Lettelier, propriétaire et boyaudier à Paris, concède l'exploitation du site à messieurs Bing et Witt. Entre 1903 et 1908, de nouveaux ateliers sont construits, ce qui traduit un accroissement de la production. En 1932, l'architecte Marcel Poitreneau dessine les plans d'un nouveau bâtiment de style art déco pour le propriétaire M. Bouvet. Le site est ensuite vendu à l'entreprise Babolat. Avec l'essor du tennis dans les années 1960 et l'usine de La Courneuve s'est spécialisée dans la fabrication de cordes harmoniques et dans celles de cordages de raquettes. Il y avait d'ailleurs un atelier de cordage de raquette sur le site dans les années 1980. Mais l'activité a cessé car Babolat a mis au point des cordages synthétiques qui ont fait disparaître les cordes en boyaux naturels.

La maison du directeur ainsi que les ateliers-bureaux à sa droite datent de 1877 tandis que les ateliers sur rue de 1905. L'usine a cessé son activité en 1986 et appartient toujours à la même famille.

Fonction initiale : Propriété et bureau de la direction / Industrie pharmaceutique.

Fonction actuelle : Propriété communale.

Etat de conservation : bon

Maison de direction :

R+1+C, située en retrait sur la rue et avec jardin, meulière, maçonnerie enduite de couleur blanche.

Ateliers :

R+1, pilastres en meulière et remplissage en brique

Séchoirs :

brique peinte, charpente en bois apparente. Au premier étage des ateliers sur rue, on peut voir le treuil qui permettait de monter les marchandises.

Les aérateurs en forme lanterneaux au-dessus des séchoirs sont devenus extrêmement rares en région parisienne.

**CARACTERISTIQUES A PRESERVER, A METTRE EN VALEUR :**

**Prescriptions** | (Voir fiche typologique - Patrimoine industriel / LCO081)

**Recommandations** |





**LCO074 SEQUENCE BATIE****LOCALISATION**

<b>COMMUNE</b>	LA COURNEUVE
<b>QUARTIER</b>	LA GARE
<b>ADRESSE</b>	Boulevard Pasteur
<b>REF.CADASTRALES</b>	AK0077 à AK0082, AK0085 à AK0096, AK0098 à AK0099, AK0175 à AK0176
<b>SOURCES</b>	

**CRITERES DE PROTECTION :**

- Historique
  Architectural
  Culturel

**PRESENTATION DE L'ENSEMBLE - ORGANISATION URBAINE**

L'alignement s'étend sur les deux rives de l'artère en limite Sud de la commune.

Le front urbain structurant se présente dans un quartier urbain peu dense où le boulevard s'impose en tant qu'ossature de développement.

À l'ouest s'inscrit un secteur d'habitat individuel du milieu du XXe siècle, tandis qu'à l'Est est implanté l'ancien secteur Crèvecoeur à vocation rurale (anciennes fermes, maisons maraîchères et légumières).

**PRESENTATION DU BATI - TYPOLOGIE DU BATI**

Milieu XIXe-milieu XXe siècles.

Typologies variées composant la séquence : immeubles de rapport, petits immeubles de faubourg, maisons de bourg.

**CARACTERISTIQUES A PRESERVER, A METTRE EN VALEUR :****Prescriptions**

Eléments à préserver :

La ligne de ciel irrégulière montrant un découpage varié en fonction des typologies en place.

L'échelle urbaine et sa variété, tant en hauteur qu'en linéaire.

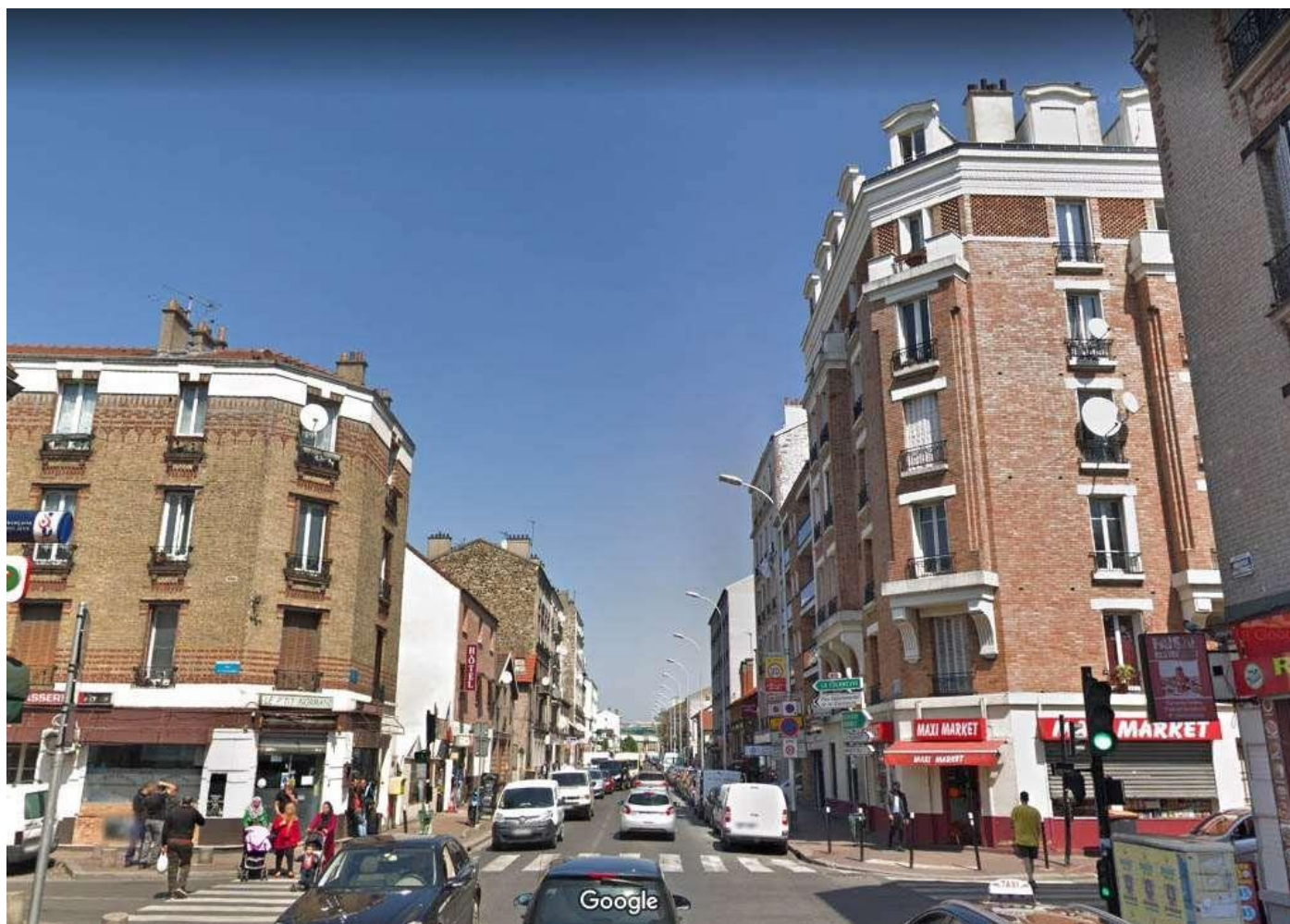
Un paysage urbain de toitures présentant des terres cuites et de l'ardoise, avec des versants.

La fragmentation d'un parcellaire dont le front sur la rue reste plutôt réduit en moyenne.

La variété des typologies architecturales en place présentant des gabarits et des matériaux diversifiés, sources d'animation et de dynamique urbaine.

Un accompagnement des rez-de-chaussées commerciaux dans la lecture et l'intégration de la façade.

**Recommandations**



**LCO075 SEQUENCE BATIE****LOCALISATION**

<b>COMMUNE</b>	<b>LA COURNEUVE</b>
<b>QUARTIER</b>	<b>CENTRE VILLE</b>
<b>ADRESSE</b>	Avenue de la République
<b>REF.CADASTRALES</b>	V0012 à V0014, V0016, V0045, V0051, V0052, Y0051
<b>SOURCES</b>	

**CRITERES DE PROTECTION :**

- Historique
  Architectural
  Culturel

**PRESENTATION DE L'ENSEMBLE - ORGANISATION URBAINE**

Les deux alignements remarquables font partie du coeur administratif de la ville. Le corridor formé par l'étroitesse de la voie publique dégage une échappée visuelle intéressante sur la façade Nord de la Mairie (effet de cadre urbain).

**PRESENTATION DU BATI - TYPOLOGIE DU BATI**

Fin XIXe et début XXe siècles

Les angles des deux rives sont structurés par des collectifs de qualité allant des années 1930 à 1955, tandis que quelques pavillons de ville de la moitié du XXe siècle sont implantés au milieu de la rive impaire.

La séquence urbaine représente la dernière limite vers une architecture fonctionnaliste qui s'étend plus au Nord.

**CARACTERISTIQUES A PRESERVER, A METTRE EN VALEUR :****Prescriptions**

Eléments à préserver :

L'homogénéité de l'ensemble et l'effet corridor.

La rigueur et la simplicité des rez-de-chaussées avec une offre commerciale réduite.

Le caractère bicéphale de la séquence.

La présence des maisons de ville sur la rive impaire.

Les devantures commerciales pourraient recevoir un traitement plus approprié sur les angles Nord de façon à mettre en relief le fond de perspective (la mairie).

**Recommandations**





# 3

## CHAPITRE 3 -

## FAMILLES TYPOLOGIQUES

LA COURNEUVE



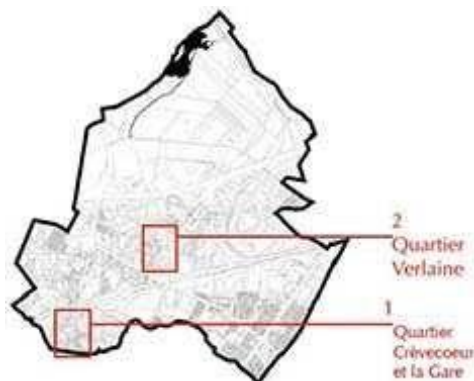


## CHAPITRE 3 – FAMILLES TYPOLOGIQUES

### LCO076 BATI D'ORIGINE RURALE (FERME, MARAICHER, VIGNERON)

#### LOCALISATION

COMMUNE	LA COURNEUVE
QUARTIER	/
ADRESSE	Voir plan annexé pour le détail des adresses
REF.CADASTRALES	/
SOURCES	/



#### CRITERES DE PROTECTION :

Historique
  Architectural
  Culturel

#### PRESENTATION DE L'ENSEMBLE - ORGANISATION URBAINE

Une vingtaine d'immeubles à vocation rurale sont identifiés dans deux secteurs distincts : Crèvecoeur, secteur Verlaine. On retrouve la plupart des bâtiments identifiés dans les rues suivantes : Rue Edgar Quinet, Rue Jollois, rue des Francs-Tireurs, Rue de l'Abreuvoir.

Le parcours du secteur Verlaine avec comme point d'orgue le 11 rue de l'Abreuvoir, regroupe des alignements de bâtis ruraux et les vestiges d'un mur de clôture ancien en moellons calcaires au droit de la venelle qui mène au nouveau jardin du Carême Prenant.

Il existe également des impressions de villages au fil des portails, des seuils en pavage et des petites façades frappées d'alignement.

#### PRESENTATION DU BATI - TYPOLOGIE DU BATI

L'échelle du bâti est modeste et ne s'élève guère au-dessus du R+1+C. La composition d'ensemble reste simple et sans décor.

Les parcelles ménagent une petite cour (ancienne basse-cour ?) et des bâtis d'accompagnement en limites séparatives.

La présence de grands portails charretiers avec les seuils en pavés de grès constitue le fondement de la mixité fonctionnelle de cet habitat qui mêlait l'espace de travail avec celui de vie autour de la courette intérieure.

Caractéristiques en façade :

- enduit traditionnel en plâtre et chaux teintée dans la masse ou badigeonnée selon des coloris tournant vers les ocres
- ouvertures proportionnées rectangulaires avec des menuiseries à petits carreaux et petits bois
- portes pleines massives
- couvertures en terre cuite à petits modules (tuiles plates)
- ouvrages de second oeuvre souvent peints ou badigeonnés avec des couleurs naturelles

#### CARACTERISTIQUES A PRESERVER, A METTRE EN VALEUR :

##### Prescriptions

Les fronts souffrent néanmoins des multiples remaniements et des réfections successives peu respectueuses des matériaux anciens. Ils ont considérablement asséché l'aspect et effacé voir meurtri les quelques modénatures utilitaires (appuis de baie et corniches au minimum).  
L'implantation du bâti ainsi que l'agencement de ses parties constituantes doivent pouvoir être conservés, tout comme le traitement en façade (matériaux, second oeuvre).

##### Recommandations



1 - Front partiel des numéros 6 à 12 rue Jollois. Les anciens portails cochers avec grand linteau bois et les allèges basses des baies du RDC témoignent de la typologie rurale



2 - Quelques exemples d'anciennes fermes de la rue Edgar Quinet



1 - Exemples de la rue des Francs-Tireurs

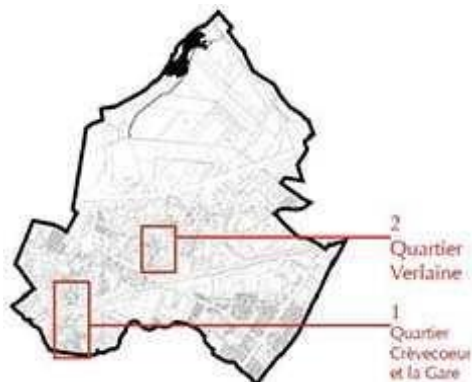


2 - Ancienne ferme du 11 rue de l'Abreuvoir



**LCO077 BATI DE BOURG****LOCALISATION**

<b>COMMUNE</b>	LA COURNEUVE
<b>QUARTIER</b>	/
<b>ADRESSE</b>	Voir plan annexé pour le détail des adresses
<b>REF.CADASTRALES</b>	/
<b>SOURCES</b>	/

**CRITERES DE PROTECTION :**

Historique       Architectural       Culturel

**PRESENTATION DE L'ENSEMBLE - ORGANISATION URBAINE**

On retrouve cette typologie dans les quartiers suivants : Crèvecoeur (hameau et boulevard Pasteur), secteur Verlaine, rue Edgar Quinet, secteur de la gare.

La vocation d'habitat individuel vient compléter l'occupation des bourgs à vocation urbaine ou rurale. Les rues Edgar Quinet, Jollois, des Francs-Tireurs, et le boulevard Pasteur présentent quelques fronts d'anciennes fermes cotoyant de nouveaux immeubles de rapport datant du premier tiers du XXe siècle. Cette association de bâtiments pour constitue des alignements diversifiés mais cohérents, témoignant de l'évolution et de la mémoire de l'habitat modeste. Les immeubles sont bâtis à l'alignement.

Les bâtiments concernés occupent toute la largeur de la parcelle souvent étroite, empêchant de fait toute extension latérale.

**PRESENTATION DU BATI - TYPOLOGIE DU BATI**

On retrouve des physionomies souvent proches de celle des anciennes fermes de la ville.

Gabarit : échelle réduite, R+2 max.

Caractéristique architecturales en façade :

- simplicité, austérité de la façade
- ajout à posteriori d'éléments de décor ou d'ouvrages de confort, notamment au niveau de la toiture (châssis)
- enduits traditionnels disparus
- couverture en terre cuite (petits modules, tuiles plates)

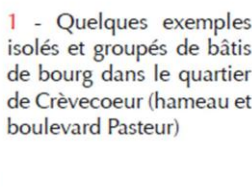
**CARACTERISTIQUES A PRESERVER, A METTRE EN VALEUR :****Prescriptions**

Le faible linéaire sur la rue et l'exiguïté des parcelles sur lesquelles ces bâtiments reposent interdisent de fait les extensions latérales. Les rehaussements seraient fortement dommageables pour le respect de leur catégorie et de leur identité. Les rehaussements sont souvent sujets à fragiliser les fondations et les murs de moellons non prévus pour recevoir des excès de charge. Le volume restera donc identique.

Les corniches ont parfois été bûchées à tort. Les enduits traditionnels à la chaux ou en plâtre et chaux teintés dans la masse ou recouverts de badigeons ont disparu au profit d'enduits hydrauliques (ou pire sous la peinture) préjudiciables pour les structures anciennes.

Les éléments de second oeuvre (barres d'appui, garde-corps, menuiseries, contrevents) ont été renouvelés selon des modèles non adaptés à l'architecture vernaculaire (proportion rectangulaire, partition par petits carreaux et petits bois, porte d'accès pleine et massive), lorsqu'ils n'ont pas été supprimés. L'ensemble reçoit traditionnellement une peinture naturelle d'une seule teinte.

**Recommandations**



1 - Quelques exemples isolés et groupés de bâtis de bourg dans le quartier de Crèvecoeur (hameau et boulevard Pasteur)



1 - Dans le secteur de la Gare, quelques résidus de bourg sont disséminés

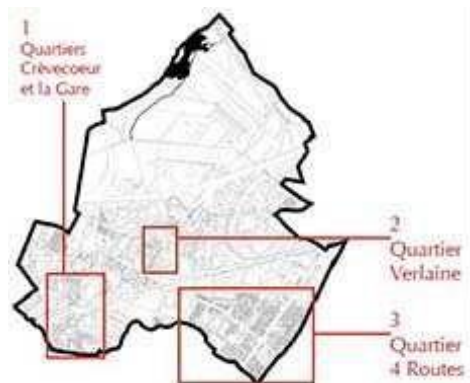


2 - Quelques exemples de bâti de bourg le long de la rue Edgar Quinet. Les typologies sont souvent proches des anciennes fermes

**LCO078 BATI DE FAUBOURG**

**LOCALISATION**

<b>COMMUNE</b>	LA COURNEUVE
<b>QUARTIER</b>	/
<b>ADRESSE</b>	Voir plan annexé pour le détail des adresses
<b>REF.CADASTRALES</b>	/
<b>SOURCES</b>	/



**CRITERES DE PROTECTION :**

- Historique
- Architectural
- Culturel

**PRESENTATION DE L'ENSEMBLE - ORGANISATION URBAINE**

On retrouve cette typologie dans les quartiers suivants : Crèvecoeur, secteur Edgard Quinet et secteur de la Gare. Il s'agit de bâtiments qui s'insèrent souvent dans un tissu en marge structurant les angles d'îlots ou disposés sur des axes majeurs en milieu de front urbain.

**PRESENTATION DU BATI - TYPOLOGIE DU BATI**

Les échantillons identifiés se rapprochent parfois considérablement des typologies de pavillons ou de maisons de bourg. On observe souvent une architecture dite "économique" marquée par une sobriété au niveau des décors et des matériaux utilisés. Les logements accompagnent souvent des boutiques situées en rez-de-chaussée.

Habitat collectif :

- petit immeubles de volumes simples
- 3 à 4 étages
- brique, enduit

Habitat individuel ou maison de faubourg :

- Intermédiaire entre la maison de bourg , la maison cossue ou le pavillon.
- échelle réduite (2 étages environ), facture simple et modeste
- brique, enduit

**CARACTERISTIQUES A PRESERVER, A METTRE EN VALEUR :**

**Prescriptions** | Les ordonnancement de matériaux, le gros œuvre et les éléments architecturaux constituant doivent être préservés. (Voir détails fiche annexe jointe)  
 Dans tous les cas, l'unité d'ensemble prévaut dans l'harmonie des couleurs qui ne pourraient excéder deux teintes.

**Recommandations** |



1 - Quelques exemples isolés et groupés de bâtis de bourg dans le quartier de Crèvecoeur et de la Gare. Les échantillons identifiés se rapprochent considérablement parfois des typologies de pavillons ou de maisons de bourg



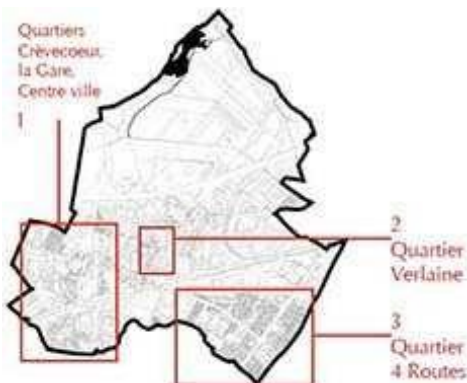
2 - Secteur Edgard Quinet: de petits immeubles jalonnent le quartier. Souvent animée d'une activité passée entre rurale et industrielle, les aspects des façades sur cour peuvent aussi indiquer des particularités intéressantes pour identifier l'histoire



3 - Plusieurs formes possibles de bâti de faubourg

**LCO079 MAISON ET PAVILLON****LOCALISATION**

<b>COMMUNE</b>	LA COURNEUVE
<b>QUARTIER</b>	/
<b>ADRESSE</b>	Voir plan annexé pour le détail des adresses
<b>REF.CADASTRALES</b>	/
<b>SOURCES</b>	/

**CRITERES DE PROTECTION :**

Historique       Architectural       Culturel

**PRESENTATION DE L'ENSEMBLE - ORGANISATION URBAINE**

On retrouve cette typologie dans les quartiers suivants : Crèvecoeur, secteur de la gare, le centre ville, le quartier verlainne, le quartier des 4 routes.

C'est un mode peu gourmand en surface parcellaire même s'il est bâti systématiquement en retrait de l'alignement, ou s'il lui est associé un jardin plus ou moins étendu.

**PRESENTATION DU BATI - TYPOLOGIE DU BATI**

Date de construction : Entre-deux guerre, années 50.

Gabarit :

- Formes complexes et multiples mais dimensions modestes
- Le plus souvent des parallélépipèdes
- Toitures à plusieurs versants avec bâtière simple
- Elevation R+1+C, 3 travées
- Importance de la cloture (souvent en ferronnerie au-dessus d'un mur bahut maçonné).

Matériaux utilisés sont très divers :

Brique, enduit tyrolien hydraulique, meulière ou moellons avec joints décoratifs de type rocaille, opus incertum en moellons.

Éléments de second oeuvre et de décoration :

cabochons en céramique, alliance de l'enduit plâtre et de pierre, garde-corps en ferronneries décoratives, persiennes ajourées, cache abouts de panne, marquises, auvents.

Les couvertures en terre cuite (tuiles mécaniques) sont accompagnés de modules décoratifs (antéfixes, épis de faitage, lambrequins).

**CARACTERISTIQUES A PRESERVER, A METTRE EN VALEUR :****Prescriptions**

Le rapport entre la clôture et la façade, l'une comme prolongement logique de l'autre, avec une grille ajourée au-dessus d'un mur bahut maçonné, doit être préservé.

Les éléments décoratifs en façade (calepins, cabochons, moellons, joints perlés, rocaille, etc.) restent apparents et solidaires de l'élévation.

Les marquises en ferronnerie et verre armé au-dessus de l'entrée principale sont des marques d'inventivité et d'adaptation.

Les éléments de second oeuvre comme les persiennes métalliques repliables en tableau, les garde-corps décoratifs en fonte moulée ou en ferronnerie doivent être préservés.

Les menuiseries de fenêtres et de portes en bois, issues du même dessin avec partition à petits bois pour les unes et imposte vitrée pour les autres, doivent être préservées.

**Recommandations**



1 - Quelques exemples isolés et groupés de modèles dans le quartier de Crèvecœur et de la Gare.  
 3 Le pavillon dans ses déclinaisons multiples sur un secteur restreint donne toute la mesure des possibles (formes, emprise, matériaux, volumétries, etc.)



2 - Secteur Verlaine : des fronts fragiles en confrontation avec les habitats collectifs fonctionnalistes des environs, puis des éléments isolés

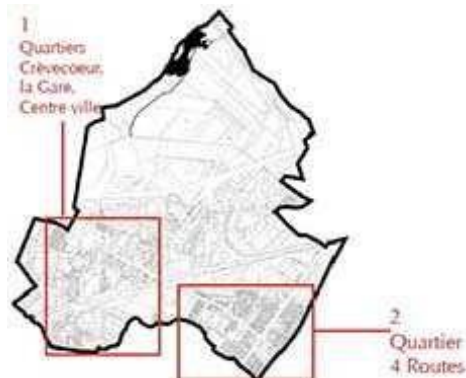


3 - Des formes complexes à des parallélépipèdes. Des toitures à plusieurs versants en passant par la bâtière simple



**LCO080 IMMEUBLE COLLECTIF****LOCALISATION**

<b>COMMUNE</b>	LA COURNEUVE
<b>QUARTIER</b>	/
<b>ADRESSE</b>	Voir plan annexé pour le détail des adresses
<b>REF.CADASTRALES</b>	/
<b>SOURCES</b>	/

**CRITERES DE PROTECTION :**

Historique       Architectural       Culturel

**PRESENTATION DE L'ENSEMBLE - ORGANISATION URBAINE**

Pour accueillir de nouveaux arrivants, la ville de la Courneuve s'est densifiée. Des immeubles collectifs sont venus remplacer les maisons unifamiliales pour offrir souvent une grande qualité tant en termes d'insertion urbaine (rapport avec le paysage environnant) qu'en termes de qualité architecturale.

C'est une typologie présente dans tous les quartiers denses puisqu'elle possède un très bon rapport de rendement (Centre-Ville, la Gare, Crèvecoeur, Quatre-Routes, Six-Routes).

Édifiés aux angles des îlots, les immeubles collectifs sont construits pour articuler les têtes, les angles, et consolider les fronts le long des grands axes routiers. L'immeuble collectif peut aussi être l'instrument d'une mise en valeur d'un espace, d'une échappée visuelle, d'un fond de plan dans sa faculté à s'agglomérer pour créer une collection, à s'élever pour former un obstacle ou un détournement visuel, pour engendrer une transition urbaine.

**PRESENTATION DU BATI - TYPOLOGIE DU BATI**

Capacité à imiter les modes de constructions à proximité, permettant à cette typologie de s'insérer facilement dans l'espace urbain. Représentatif d'une qualité de construction architecturale. Assure une transition architecturale entre différents types de bâtis environnants.

Gabarit :

Développement significatif des façades en longueur et en hauteur

Matériaux utilisés :

- brique
- meulière
- céramique (décors)
- enduits plâtre

Vocabulaire architectural :

- décors développés
- rapprochement des villas ou des pavillons cossues

**CARACTERISTIQUES A PRESERVER, A METTRE EN VALEUR :****Prescriptions**

La composition et l'ordonnement des façades, comprenant la hauteur d'allège, dimensions et proportions des vides de baie.

L'ensemble des parements en brique, en enduit plâtre et chaux, en béton, en pierre de taille. Les épidermes conservent leur aspect d'origine.

L'ensemble des décors et des modénatures associés à la façade: bandeau, corniche, linteau, appui de baie, chaîne d'angle, allège, table décorative sur trumeau, frise.

L'ensemble des éléments secondaires faisant partie intégrante de la façade : persienne métallique, garde-corps décoratif en fonte moulée ou en ferronnerie, barre d'appui.

L'ensemble des menuiseries de fenêtres et de portes d'entrée en bois, avec mise en peinture garantissant une harmonie colorée sur l'ensemble de la façade.

L'insertion et la compatibilité visuelle de la devanture commerciale dans le respect de la composition de la façade de l'immeuble support.

**Recommandations**



1 - Quelques exemples isolés et groupés avec une inventivité de façade innombrables

2 - Secteur Quatre-Routes : bâtis à l'angle des îlots ou en renfort en milieu de front urbain, les immeubles de rapport structurent fortement le paysage urbain du secteur vivant



**LCO081 IMMEUBLE INDUSTRIEL****LOCALISATION**

<b>COMMUNE</b>	LA COURNEUVE
<b>QUARTIER</b>	/
<b>ADRESSE</b>	Voir plan annexé pour le détail des adresses
<b>REF.CADASTRALES</b>	/
<b>SOURCES</b>	/

**CRITERES DE PROTECTION :**

Historique
  Architectural
  Culturel

**PRESENTATION DE L'ENSEMBLE - ORGANISATION URBAINE**

Sites : Babcock, Mecano, Champagnole, Cusenier, Sohier, Alstom, KDI...

Sites industriels qui pour la plupart, s'étendent le long de la voie ferroviaire pour occuper de larges parcelles délaissées par l'agriculture.

Un deuxième type regroupe des petites industries secondaires qui se construisent à proximité, notamment dans le secteur de la Gare. Près de la moitié du territoire est occupée par des terrains voués à l'industrie.

**PRESENTATION DU BATI - TYPOLOGIE DU BATI**

L'entrée est souvent mise en valeur par rapport à la voirie (Cusenier, Sohier, KDI), d'un point de vue urbain (Champagnole) ou vis-à-vis d'un quartier (Alstom).

Les bâtiments administratifs sont dotés de très bons matériaux et mettent souvent en valeur l'image de l'entreprise par une mise en oeuvre de qualité, faisant l'objet de décors et de modénatures.

Les volumes utilitaires comme les hangars disposent de techniques de construction à la pointe.

Systèmes porteurs et couvertements en béton armé, faits de piles, de poutres et de voûtes tendues, déclinés sur des volumes juxtaposés pour se caler à la course du process de fabrication. Présence d'apreillages en brique.

**CARACTERISTIQUES A PRESERVER, A METTRE EN VALEUR :****Prescriptions**

Chaque site a subi des transformations et des évolutions dans leur organisation au fil de leur développement, ce qui traduit aujourd'hui des intérêts patrimoniaux divers.

- Les dispositions urbaines déterminant la composition de l'ensemble du site (entrée, voies d'accès, succession des fonctions) de manière à pouvoir lire et relire la logique de production du site.

- Les dispositions architecturales, constructives et de décors des différents bâtiments administratifs d'intérêt patrimonial repérés en cartographie. Il s'agit aussi des intérieurs, notamment les parties communes, les halls, les escaliers monumentaux (Champagnole, Cusenier), les portes de distribution. Des ouvrages extérieurs comme les auvents ou les marquises (Champagnole).

- Les dispositions techniques des bâtiments de production (halle, hangar, atelier) et notamment la structure porteuse par système pile/poutre en béton armé formant support à un couvrement sur voûte tendu en béton armé, parfois équipée d'un éclairage zénithal en bâtière, les sheds, etc.

**Recommandations**



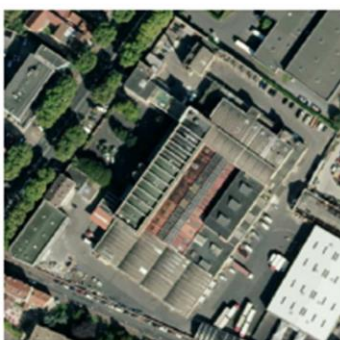
Babcock et ses ateliers de production



Mécano, soin de mise en oeuvre du bâtiment administratif



Champagnole, baies atelier largement ouvertes



Site de Cusenier



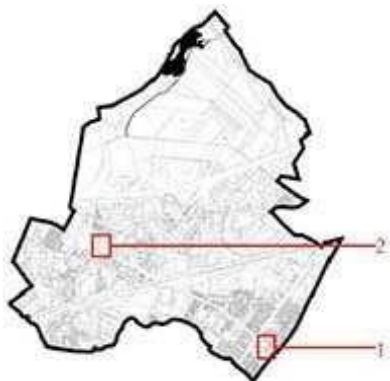
Sohier



Halle en béton armé d'Alstom

**LCO082 BATI D'ORIGINE RELIGIEUSE****LOCALISATION**

<b>COMMUNE</b>	<b>LA COURNEUVE</b>
<b>QUARTIER</b>	/
<b>ADRESSE</b>	Voir plan annexé pour le détail des adresses
<b>REF.CADASTRALES</b>	/
<b>SOURCES</b>	/

**CRITERES DE PROTECTION :**

■ Historique      ■ Architectural      □ Culturel

**PRESENTATION DE L'ENSEMBLE - ORGANISATION URBAINE**

Si l'église Saint-Yves est complètement intégrée à son tissu urbain, l'église Saint-Lucien reste isolée dans un environnement plus moderne et contemporain. Son architecture reste décontextualisée par rapport à son époque de construction.

L'église Saint-Yves, datant de 1930, se situe dans le quartier des Quatre-Routes, au milieu d'un secteur pavillonnaire. Son élancement vers le ciel est l'objectif du projet, dont la flèche constitue un véritable signal dans le quartier.

L'église Saint-Lucien, dont les origines remontent au VII<sup>e</sup> siècle, dispose de son enclos paroissial et est rattachée au Diocèse de Saint-Denis. Elle se situe à la lisière de deux quartiers, au lieu-dit des Hautes Noelles, entre les quartiers actuels dits centre-ville et Verlaine, à proximité du carrefour des Six-Routes.

**PRESENTATION DU BATI - TYPOLOGIE DU BATI**

Eglise Saint-Yves :

- Construite selon un procédé moderne des années 1930
- Structure porteuse en béton armé (compris charpente) / Revêtement en brique / Soubassement en pierre de meulière à opus incertum / Couvertures en terre cuite.
- Style néo-gothique

Eglise Saint-Lucien :

- Construction traditionnelle
- Appareils de pierre calcaire, moellons de calcaire grossier, enduits hydrauliques récents.

**CARACTERISTIQUES A PRESERVER, A METTRE EN VALEUR :****Prescriptions**

Les deux édifices :

Le caractère remarquable de ces deux édifices, malgré leur époque de construction différente, nécessite un soin particulier lors des opérations d'entretien, de réparation et de restauration. Les dispositions d'origine attestant de leurs qualités architecturales et techniques seront respectées dans la définition du projet. La conservation et le respect des dispositions anciennes seront des moteurs de projet.

Une attention particulière sera apportée :

- à l'harmonie et à la nature des matériaux mis en oeuvre en rapport avec l'histoire du monument,
- à la conservation maximale des matériaux anciens ou attestés d'origine de l'édifice,
- aux techniques de nettoyage pour ne pas altérer les épidermes anciens,
- à la nature des matériaux de couverture, à leurs dimensions, leurs assemblages et leur mode de pose,

L'église Saint-Yves en particulier :

- L'asphalte qui recouvre les sols au pourtour de l'édifice pourraient être avantageusement remplacés par un revêtement plus approprié et moins étanche,
- La brique de même teinte devant rester le matériau de prédilection pour la réfection des murs. Elle ne pourrait être remplacée par autre chose.

L'église Saint-Lucien en particulier :

Une attention particulière sera posée sur :

- la relation avec l'enclos paroissial, notamment dans le traitement d'aspect du mur de clôture ou de l'élévation donnant sur le cimetière,
- la relation au parvis, autrement signifiée que par une voie asphaltée,
- la purge de tous matériaux d'origine hydraulique sur les élévations (enduits, joints),
- la qualité et la nature des mortiers de chaux pour le jointoiment des appareils de pierre et de moellons

calcaire,  
- la nature et la qualité de la couverture en terre cuite (tuile plate petit moule).

### Recommandations



1 - L'église Saint-Yves, datant de 1930, se situe



2 - L'église Saint-Lucien, dont les origines remontent au 7<sup>e</sup>

**LCO083 BATI D'ORIGINE EDILITAIRE****LOCALISATION**

<b>COMMUNE</b>	LA COURNEUVE
<b>QUARTIER</b>	/
<b>ADRESSE</b>	Voir plan annexé pour le détail des adresses
<b>REF.CADASTRALES</b>	/
<b>SOURCES</b>	/

**CRITERES DE PROTECTION :**

■ Historique                      ■ Architectural                      ■ Culturel

**PRESENTATION DE L'ENSEMBLE - ORGANISATION URBAINE**

Deux pôles se partagent la localisation des édifices dits édilitaires :

- le centre-ville, dans sa dénomination ancienne et administrative,

- le quartier des Quatre-Routes ou "centre-ville" dans son affectation récente relative au basculement des lieux de vie et d'échanges

Le nombre le plus important de bâtiments se situe dans le quartier administratif de la mairie (construite en 1921) qui regroupe ou regroupait l'ensemble des activités attirés à une densité humaine au cours du premier quart du XXe siècle, période d'aménagement et de transition.

Certains programmes comme les écoles sont quelquefois à l'écart des coeurs d'édification et disposent d'une emprise au sol monumentale.

Le quartier des Quatre-Routes, où est implantée l'école Paul Doumer, se révèle être un pôle secondaire de développement.

**PRESENTATION DU BATI - TYPOLOGIE DU BATI**

Plusieurs bâtiments sont ainsi édifiés dans la vague hygiéniste et des programmes relatifs à l'aspect sanitaire. Les îlots sont plutôt spacieux, aérés et structurés, permettant à la lumière d'entrer facilement et de faciliter les vues et les accès.

L'architecture moderne participe de cet élan et l'on retrouve des principes de composition et de construction qui concourent à cette intention (dimension maximale des baies, technique adéquate pour des portées maximalisées, rapidité de construction, alliance des matériaux, industrialisation et procédés techniques rapides).

Les édifices sont ainsi très homogènes dans leur apparence et ventilent une ambiance particulière.

Des projets comme ceux portant sur les écoles, sont très gourmands en espace et leur couleur rouge (brique de parement ou porteuse) est associée à la vague des années de l'entre deux-guerres et en font des signaux urbains immanquables.

**CARACTERISTIQUES A PRESERVER, A METTRE EN VALEUR :****Prescriptions**

Préserver dans la mesure du possible les dispositions architecturales anciennes des édifices dans l'élaboration de projets d'entretien, de grosses réparations ou de réhabilitation.

Conserver tous les éléments de décor en place comme les profils de moulurations, les sculptures, les calepins, les tables décoratives, les insertions de céramiques décoratives (les entrées sont souvent très dessinées et très détaillées).

Les travaux de réparation ou de renouvellement concernant les couvertures s'efforceront de respecter au mieux ou de conserver les éléments d'origine (natures, couleurs, dimensions, façon de pose, assemblages, raccords, etc.).

Seront privilégiés les matériaux d'origine minérale pour les élévations en complément des existants.

Soigner les éléments de second oeuvre (menuiseries de fenêtres, persiennes, stores, garde corps, barres d'appui) par l'emploi et la mise en oeuvre d'éléments dont la nature, la couleur est en adéquation avec l'architecture et son époque de construction.

Une harmonie colorée sera privilégiée dans les éléments qui seront amenés à être recouverts (second oeuvre).

**Recommandations**



École Paul Doumer



Dispensaire St-Yves



Collège Poincaré



Maison de la Citoyenneté



Cinéma l'Étoile



Ancien marché communal



Hôtel de ville



Vue rapprochée des toitures de l'H.D.V.



Détail de sculptures du cinéma



Détail de calepin des bains-douches



Détail de la variété des matériaux mis en oeuvre sur le collège Poincaré