

AUBERVILLIERS, L'ÎLE-SAINT-DENIS,
ÉPINAY-SUR-SEINE, LA COURNEUVE,
PIERREFITTE-SUR-SEINE, SAINT-DENIS,
SAINT-OUEN, STAINS ET VILLETANEUSE.

ÉTABLISSEMENT PUBLIC TERRITORIAL

encommun

LE MAGAZINE DE

PlaineCommune

117
SEPT.
OCT.
2018

Têtes bien Plaine

► **LIRE PAGE 13**
AVEC L'OUVERTURE PROCHAINE
DU CAMPUS CONDORCET,
L'ENSEIGNEMENT SUPÉRIEUR
À PLAINE COMMUNE AFFICHE
DE NOUVELLES AMBITIONS.
GRAND ANGLE SUR UN
DES ACTEURS ESSENTIELS
DU TERRITOIRE.





miseenbouche

Au mois de novembre, le Conseil de développement de Plaine Commune procédera au renouvellement de ses membres. Outil participatif, un Conseil de développement est un collectif de citoyens attaché à une collectivité dont la mission est de produire des avis sur les politiques et projets. Celui de Plaine Commune, composé de près de 80 citoyens, a travaillé ces trois dernières années sur une dizaine de sujets, dont le projet de territoire, le Grand Paris, les Jeux olympiques et paralympiques Paris 2024, les déplacements, ou encore le budget. Tout citoyen investi dans un collectif peut prétendre y participer.

Si à Plaine Commune, nous avons été précurseurs en faisant le choix de nous doter d'un Conseil de développement dès 2005, c'est que nous pensons que la démocratie est un droit qui doit pouvoir s'exercer quotidiennement. C'est au cœur de nos villes, espace premier de notre quotidien, échelon de proximité, que la démocratie peut s'exercer avec le plus d'évidence et d'efficacité.

C'est aussi cette conviction qui nous a amenés à créer une instance de dialogue et de concertation avec les habitants pour l'organisation des Jeux olympiques et paralympiques 2024 : le Comité de suivi des Jeux. Outre la fierté d'accueillir le monde durant les quatre semaines que dureront les Jeux, nous avons soutenu la participation de Plaine Commune aux Jeux 2024 pour ce qu'ils laisseront en héritage aux habitants du territoire, une fois les compétitions terminées. Cet héritage vous est dû. C'est donc ensemble qu'il nous faut le construire. Je vous donne donc rendez-vous le 19 septembre à Plaine Commune pour la 4^e rencontre du Comité de suivi des Jeux.

D'ici là, je vous souhaite une belle rentrée.

► **Patrick Braouezec** Président de Plaine Commune

ne loupez pas

Les promesses de l'enseignement supérieur.



13

Le Conseil de développement.



22

Les Grandes Personnes.

ausommaire

[4-5] **bienvu**

La revue de presse des supports municipaux des neuf villes de Plaine Commune.

[8-9] **vitedit**

Le Plan local d'urbanisme intercommunal (PLUi) entame un nouveau cycle. Chanel pose la première pierre de sa Manufacture de la mode. La Fabrique du métro ouvre ses portes au grand public.

[10-11] **Infographie**

Le Conseil de développement, le creuset de la réflexion citoyenne.

[13-19] **grandformat**

Une multiplication de projets, dont le campus Condorcet, viennent renforcer le secteur universitaire et étudiantin de Plaine Commune. Grand Angle sur les caractéristiques et sur les perspectives de l'enseignement supérieur à Plaine Commune.

[20-21] **miseencommun**

Ils auront 20 ans en 2024. Qu'attendent-ils de Jeux olympiques et paralympiques ?

[22-27] **monceil**

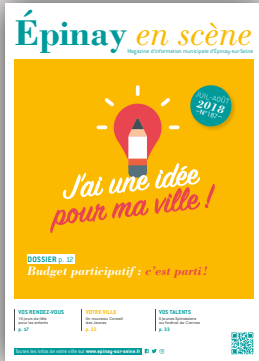
Les Grandes Personnes, portrait d'un collectif d'artistes

[28-29] **c'estpolitique**

L'expression des groupes politiques du Conseil de territoire.

[31] **toutsavoir**

Les informations pratiques indispensables sur les services proposés par Plaine Commune.



La seconde vie des bâches publicitaires

Que faire des banderoles accrochées dans la rue à l'occasion d'événements importants ? Épinay-sur-Seine, qui en réalise une vingtaine chaque année (soit plus d'une centaine de mètres de bâche), a décidé de leur donner une seconde vie. Confiées à l'association Déchets d'arts qui travaille avec l'atelier d'insertion Femmes actives, elles sont transformées en tote bags : des sacs fourre-tout qui sont ensuite revendus par la Ville.

Épinay en scène n° 187, juillet-août 2018



La métamorphose de l'usine d'incinération commence !

Inauguré le 17 mai, ce chantier pharaonique (plus de 200 millions d'euros) devrait durer jusqu'à 2021. « L'architecture du bâtiment sera totalement repensée, le traitement des fumées sera optimisé et modernisé pour un rendement énergétique amélioré. Le transport des déchets sera réorganisé et diversifié, puisque des péniches sur la Seine compléteront l'acheminement des déchets par camions-bennes. » Une nouvelle entrée dédiée à ces derniers sera également aménagée pour ne plus encombrer le centre-ville. Qui plus est, à la tombée de la nuit, le bâtiment habillé de lumière deviendra une œuvre d'art « Pixels light ».

Le Journal de Saint-Ouen-sur-Seine n° 32, juin 2018



© Systom

► Par Anne-Marie Maisonneuve



Lamya Matoub : un moral d'acier

« Six entraînements de 1 h 30 à 2 h pour le karaté proprement dit, deux à trois de préparation physique (musclature), un de préparation mentale, et un entraînement individualisé avec mon coach. » Et

comme si cela ne suffisait pas, Lamya Matoub partage ses semaines entre le karaté et son autre passion : l'enseignement. Championne de France en 2015, championne du monde en 2017, la Pierrefittoise a en effet réussi son concours de professeure des écoles et prépare sa première rentrée avec l'ambition de lutter contre le décrochage scolaire... Sans oublier les prochains Jeux de Tokyo en 2020.

Vivre à Pierrefitte n° 76, juillet-août 2018



© DR

Consultation citoyenne

Des tables d'émergence, un isoloir, une urne... un véritable bureau de vote a été tenu, début juillet, au cœur de la cité de la Prêtresse. Les habitants étaient invités à exprimer leurs attentes en choisissant l'un des trois scénarios proposés dans le cadre du nouveau projet de rénovation urbaine du quartier. 53,70 % des 123 votants ont ainsi voté en faveur du scénario le plus ambitieux : « Le projet retenu met en avant une rénovation en profondeur des logements et une véritable requalification urbaine de la cité et de son environnement (aire de jeux, etc.). Il prévoit aussi la démolition d'une partie de la barre Newton pour créer une esplanade, un parc paysagé et un axe piéton reliant la gare au centre-ville. »

7 jours à Stains n° 978, du 12 juillet 2018





© Pierre le Tulzo



Le nouveau visage des Quatre-Routes

La place Claire-Lacombe de l'îlot du Marché des Quatre-Routes a été inaugurée le 30 juin après deux ans de travaux. Avec ses nouveaux immeubles multicolores (132 logements dont 43 sociaux), la métamorphose du quartier ne laisse pas les habitants indifférents. Quant au marché couvert, il ouvrira en fin d'année.

Regards n° 499, du 28 juin 2018



Une nouvelle médiathèque... mais pas seulement

Le projet d'une nouvelle médiathèque à Villetaneuse a été présenté aux habitants lors d'une réunion publique le 27 juin. Situé avenue de la Division-Leclerc, à deux pas du collège Jean-Vilar et au pied du tramway, ce nouvel équipement remplacera les deux petites médiathèques actuelles (Jean-

Renaudie et Max-Pol-Fouchet). « *Aujourd'hui, les médiathèques évoluent, elles ne sont plus des lieux dédiés seulement aux livres, mais se sont ouvertes à beaucoup d'autres médias, notamment numériques.* » D'une surface de 1 440 m², celle-ci comprendra un auditorium ainsi qu'un lieu dédié aux adolescents (à la place de la maison de quartier Paul-Langevin qui accueille aujourd'hui le centre de loisirs 11-17 ans). Un programme de 60 logements en accession et locatifs sociaux est également prévu (24 appartements répartis sur les trois étages au-dessus de la médiathèque et 36 logements de type pavillons individuels à l'arrière du terrain). « *Le dépôt du permis de construire est souhaité pour le dernier trimestre 2018 et la livraison de l'ensemble du programme en 2021.* » La municipalité espère par ailleurs que les anciens locaux de la médiathèque Renaudie puissent « *accueillir de façon correcte la PMI du département, voire une maison des solidarités.* »

Villetaneuse informations n° 78, du 3 juillet 2018

en bref...



Lil'O de l'île

Entre le parc départemental et l'extrême pointe nord de l'île, après le pont d'Épinay, la friche de 3,5 ha (où l'entreprise Colas stockait ciment, béton et sable) va être dépolluée, végétalisée et s'ouvrir à des activités maraîchères et de jardins partagés. Mené par l'association Halage, répondant à des normes scientifiques et environnementales garanties par l'Observatoire départemental de la biodiversité urbaine, Lil'O est à la fois un projet d'insertion, de recherche scientifique et de participation citoyenne. L'inauguration est prévue pour le printemps 2019.

Notre île n° 183, été 2018

Restaurant solidaire



« *Ce midi, nous avons un petit sauté de veau et une tarte aux légumes.* » Avec l'entrée plus le dessert et, en prime, la petite rondelle de citron ou le persil disposé avec soin par Marco le cuisinier, ça fera 3,50 €. Créé en juin par la municipalité, dans la salle de restauration du club senior Édouard-Finck, à La Maladrerie, ce restaurant antigaspi récupère le surplus des cuisines collectives. « *Le tout avec un système rigoureux d'étiquetage pour une consommation garantie dans les bons délais.* »

Aubermensuel n° 101, juillet 2018

Première étape vers le logement social pour 14 familles roms



Début juillet, 14 des 77 familles roms ont quitté leur baraque du terrain Voltaire pour s'installer dans des logements transitoires, rue Charles-Michels. Accompagnées par l'association Alteralia, les familles choisies sont engagées dans une démarche professionnelle ou un parcours d'insertion. Elles devront aussi s'habituer à payer un loyer avant d'obtenir un logement définitif dans le parc social. « *À terme, la grande majorité des Roms devront suivre ce parcours, l'objectif étant de résorber le terrain Voltaire d'ici 2020 avec une sortie positive des familles.* »

JSD n° 1 174, du 27 juin 2018

Construire Aménager Rénover

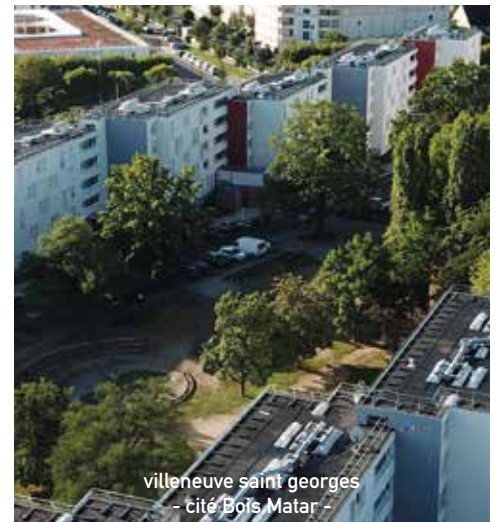
Cité Gabriel Gustave Flaubert
- Villeneuve Saint Georges -



Chantier Dezobry
- saint denis -



Chantier Dezobry
- saint denis -



villeneuve saint georges
- cité Bois Matar -

ERCT Construction est partenaire des donneurs d'ordre publics et privés du bâtiment, des villes et des collectivités locales.

Attentive aux préoccupations de ses clients, ERCT Construction met en œuvre le savoir-faire et l'expérience de ses compagnons dans le respect permanent des règles de l'art et des délais d'exécution.

L'équipe d'encadrement assure une mission globale de suivi, conseil et assistance technique, gage de qualité et de garantie des coûts, pour l'entretien et le développement de votre patrimoine immobilier.

**Entreprise générale
de bâtiment
Tout Corps d'État**

**86 av. Georges Clémenceau,
94360 Bry sur Marne
Contact : 01 48 82 00 31,
Contact@snerct.com**





Chauffage Maintenance Ventilation Plomberie

24, rue Émile Augier
93300 Aubervilliers
TÉL 01 48 33 74 65
FAX 01 48 33 39 95

MAISON FONDÉE EN 1958
OPQCB - AGRÉ GDF





© Plaine Commune

Le PLUi entame un nouveau cycle

Le Plan local d'urbanisme intercommunal (PLUi) définit les grandes évolutions de notre territoire pour les quinze années à venir.

En octobre 2017, après un an de travail préparatoire, Plaine Commune lançait officiellement l'élaboration de son Plan local d'urbanisme intercommunal (PLUi) avec la volonté d'associer au maximum les habitants et les usagers du territoire. Une première réunion publique, en décembre 2017, avait permis de présenter les modalités de concertation et les grands enjeux du PLUi. Neuf ateliers participatifs, un dans chaque ville de Plaine Commune, avaient alors été organisés pour contribuer et enrichir l'élaboration d'un diagnostic préalable. En parallèle, un questionnaire papier, également accessible sur le site Internet de Plaine Commune et des villes du territoire, a été mis en place à destination des habitants et des usagers.

Pour un territoire solidaire

En juillet dernier, une fois la phase de diagnostic réalisée, deux étapes essentielles du PLUi ont été franchies. La première concernait le débat, par le Conseil territorial, sur le Projet d'aménagement et de développe-

ment durable (PADD). Dans celui-ci, les élus de Plaine Commune ont souligné les principes d'un territoire solidaire, soucieux de l'environnement, de l'emploi local et de la culture. La deuxième grande étape a été la réunion publique du 5 juillet dernier, présentant les résultats du grand questionnaire auquel près de 2 000 personnes ont participé. Un document riche donnant une idée précise de la perception et des attentes des habitants du territoire pour les années à venir. Parmi les atouts de Plaine Commune, une grande majorité des répondants place les équipements culturels et le réseau des transports en commun, actuel et futur, parmi les points forts du territoire. Quant à ses faiblesses, les participants pointent le bas niveau d'emploi local, l'insécurité et la densité de la circulation automobile. Concernant les grands sujets qui structureront Plaine Commune et ses villes dans les années à venir, ce sont l'environnement, l'habitat et la cohésion sociale qui arrivent lar-

Rejoignez le Conseil de développement

Instance incontournable de la réflexion et de la parole citoyenne à Plaine Commune, le Conseil de développement renouvelle ses membres. Pour candidater, il suffit d'habiter le territoire ou d'y travailler. Autre condition : ne pas être élu. À noter que la participation au Conseil de développement se fait sur la base d'un engagement volontaire et bénévole. Les candidats ont jusqu'au 5 novembre pour se manifester. L'installation du nouveau conseil, quant à elle, se déroulera le 27 novembre 2018, à 19 h, au siège de Plaine Commune.

Fiche de candidature téléchargeable sur www.plainecommune.fr et à renvoyer par mail à conseil-developpement@plainecommune.fr ou par courrier à Conseil de développement de Plaine Commune, 21, avenue Jules-Rimet, 93 218 Saint-Denis Cedex.

gement en tête des attentes des habitants et des usagers. Un résultat qui rejoint parfaitement les grandes priorités fixées par les élus du territoire dans le PADD.

Neuf nouveaux ateliers participatifs

La démarche du PLUi entre dans une nouvelle phase avec l'élaboration des Orientations d'aménagement et de programmation (OAP) et du règlement d'urbanisme. Comme pour le diagnostic, un atelier participatif se déroulera dans chacune des neuf villes de Plaine Commune. Ces derniers se tiendront dès cet automne et donneront lieu en décembre à une grande réunion publique de synthèse. Ensuite, le document fera l'objet d'une consultation avec les partenaires de Plaine Commune avant le lancement de l'enquête publique. La démarche du PLUi se conclura en novembre 2019, après deux années de concertation auprès des habitants et des usagers du territoire.

À partir du 15 septembre retrouvez les dates des prochains ateliers participatifs sur www.plainecommune.fr/plui



Les Tartes : projet relancé

Le 8 septembre dernier, une après-midi festive a été organisée pour présenter aux habitants les avancées de l'aménagement de la ZAC les Tartes. Rappelons que ce projet prévoit la construction de 2 200 logements (dont 42 % de logements sociaux), de locaux d'activité, d'équipements publics et d'un nouveau parc de 15 hectares. Un projet structurant qui a pourtant connu un ralentissement en raison du manque de financements d'État pour assurer la construction de deux nouveaux groupes scolaires. Une période sombre maintenant oubliée puisque le projet est totalement relancé avec la livraison récente de 140 logements sociaux, d'un collège et de nouvelles rues.



Chanel pose la première pierre de sa Manufacture de la mode

Le géant du luxe va poser, en septembre prochain, la première pierre de sa Manufacture de la mode. Un projet colossal puisque le bâtiment s'étendra, à cheval sur Aubervilliers et Paris, sur plus de 25 000 m². Une surface imposante qui permettra de regrouper les artisans historiques de la marque mondialement connue. Au total, une quinzaine d'ateliers aux savoir-faire uniques prendront possession du lieu à l'horizon 2020. Le projet se distingue également par sa dimension architecturale. Dessiné par Rudy Ricciotti, grand prix national de l'architecture en 2006, le bâtiment évoquera les fils d'une étoffe. Un beau projet industriel dont se félicite Plaine Commune développement : « Après l'ouverture du siège social de Veolia en 2016, l'installation de Chanel vient concrétiser la reconquête de la porte d'Aubervilliers... Au cœur du Territoire de la culture et de la création, cette implantation témoigne que La Plaine Saint-Denis, qui fut un haut lieu industriel au début du XX^e siècle, est toujours reconnue comme une terre de savoir-faire. »



Les valeurs de l'olympisme à l'honneur

Découvrir d'autres sports, relever des défis au sein d'une équipe mixte, sensibiliser au handisport et échanger avec des athlètes de très haut niveau. Voilà quelques principes de la deuxième édition du Rallye citoyen organisée, le 17 juillet dernier, par Plaine Commune en partenariat avec la SNCF et plusieurs villes du territoire. Quelque 200 jeunes des centres de loisirs et des structures jeunesse de Plaine Commune ont relevé les défis d'un parcours ponctué d'épreuves sportives et de rencontres. Au total, sept sportifs de haut niveau, bénéficiant du dispositif « Athlètes SNCF », ont animé des ateliers et proposé des démonstrations. Canoë-kayak, aviron, taekwondo, ski halfpipe, athlétisme ou escrime handisport, autant de disciplines olympiques présentées aux enfants.



Journées européennes du patrimoine

Balades, randonnées thématiques ou encore visites guidées, les Journées européennes du patrimoine à Plaine Commune, les 15 et 16 septembre 2018, seront à l'image des richesses patrimoniales du territoire, diverses et surprenantes.

Découvrez le programme complet sur www.plainecommune.fr



Portes ouvertes à la Fabrique du métro



La Société du Grand Paris ouvrira, le 15 septembre prochain, les portes de la Fabrique du métro dans le quartier des Docks à Saint-Ouen. Ce nouveau lieu raconte l'aventure humaine et technique de la réalisation du nouveau métro. Il est également un espace de travail collaboratif pour l'expérimentation et le test du futur système d'information voyageurs ou encore du mobilier et des matériaux des futures gares. Rendez-vous

donc le 15 septembre, à partir de 14h, bâtiment E-F, Valad, parc des Docks, 50, rue Ardoin à Saint-Ouen. www.societedugrandparis.fr

LE CONSEIL DE DÉVELOPPEMENT : LE C

Créé en 2003, le Conseil de développement de Plaine Commune consacre la réflexion citoyenne. Lieu d'échanges et de travail, l'instance, qui sera renouvelée

L'ORGANISATION DU CONSEIL

Les membres

Collectif de **citoyens bénévoles et non élus.**

L'équipe d'animation

(9 membres) dont la **coprésidence** (2 membres) qui **impulsent et coordonnent.**



Les groupes de travail

Réflexion et diversité des points de vue.



50 CONTRIBUTIONS DEPUIS 2003

CREUSET DE LA RÉFLEXION CITOYENNE

le 27 novembre prochain, enrichit le projet territorial en s'emparant de sujets aussi cruciaux que l'emploi, l'habitat, les transports ou la gestion de l'espace.

LE PARCOURS D'UNE CONTRIBUTION

L'assemblée plénière décide du sujet de la contribution.

1

2

Un groupe de travail enquête et rédige la contribution.



L'assemblée plénière amende et valide la contribution.

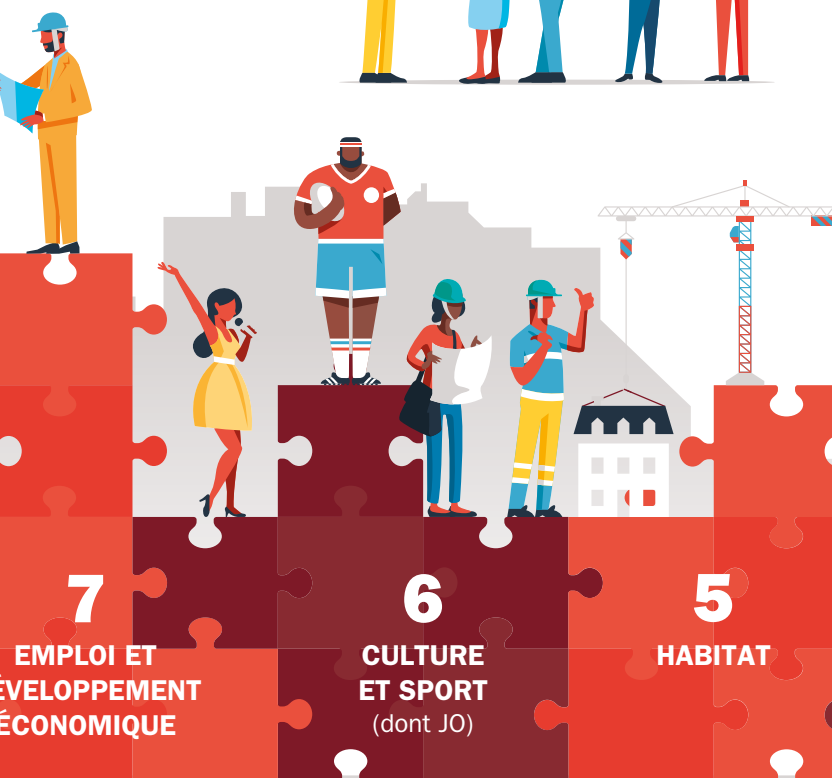
3

La contribution est présentée aux élus du Bureau territorial.

4

5

La contribution est présentée aux habitants lors des fêtes de villes et des réunions (PLUI, Jeux 2024, Métropole du Grand Paris).



ROKOVOKO

Votre territoire est unique,
offrez-lui une solution
personnalisée en propreté



COLLECTE



PROPRETÉ



TRI ET
VALORISATION



SERVICES
AUX ENTREPRISES

Depuis 50 ans, Sepur s'engage au service des territoires pour améliorer leur cadre de vie.

Parce que nous considérons chaque territoire comme unique, nous développons des solutions personnalisées en propreté, qui correspondent au plus près à la réalité de votre environnement en milieu rural ou urbain, de vos quartiers et zones d'activités.

Au quotidien, Sepur est à vos côtés pour assurer une gestion optimisée de vos déchets au meilleur prix et apporte des solutions environnementales durables.



Les belles promesses de l'enseignement supérieur

Avec 43 000 étudiants, 70 laboratoires de recherche et 1 800 enseignants-chercheurs, Plaine Commune se classe parmi les plus grands pôles étudiants et universitaires en France. Aux deux universités et grandes écoles nationales prestigieuses, s'ajoutera dès 2019 le campus Condorcet (en photo). Un géant de 5 hectares, dédié aux sciences humaines et sociales. Et pour que ce monde de l'enseignement supérieur ne reste pas en vase clos, nombreuses sont les initiatives pour créer des ponts avec les habitants, les entreprises et les salariés du territoire. Regard. ▶

▶ Dossier réalisé par Nadège Dubessay



18 000 personnes
sont attendues sur le campus
Condorcet d'ici septembre
2019,
dont **4 800** doctorants,
4 200 enseignants-
chercheurs et
900 personnes chargées
de l'administration de site

Le campus Condorcet accueillera
18 000 personnes, étudiants, chercheurs et
agents administratifs.

Pour celui qui n'est pas venu depuis longtemps, le changement saisit dès la sortie du métro Front Populaire, à Aubervilliers. Sur cet ancien territoire industriel, des grues à perte de vue défient l'horizon le long de la rue des Fillettes, là où un tramway circulera d'ici quelques années. Sur 5 hectares, se dessine le futur campus Condorcet livré à l'été 2019, l'un des plus grands d'Europe dédiés aux sciences humaines et sociales. Imaginez : 12 600 personnes attendues sur le seul site d'Aubervilliers (18 000 à terme avec le futur site de La Chapelle) dont 4 800 doctorants, 4 200 enseignants-chercheurs, 900 personnels administratifs... Le son des marteaux-piqueurs rythme l'avancement du chantier où le gros œuvre se termine. Certains bâtiments sont déjà pourvus de fenêtres. « *L'arrivée du métro a boosté ce quartier aujourd'hui en pleine évolution, complètement neuf, et c'est très valorisant de participer à son développement* », s'enthousiasme David Berinque, directeur général de l'établissement public campus Condorcet. Constitué de onze structures dont le Centre national de recherche scientifique (CNRS), l'École nationale des hautes études en sciences sociales (ENHES), l'École pratique des

hautes études (EPHE), les universités Paris 1, 3, 8, 10 et 13, il est en charge du pilotage, de la coordination et du suivi des programmes immobiliers.

Pôle d'excellence pour les sciences humaines et sociales

En face, rue des Fillettes mais côté Saint-Denis, est ouverte depuis mars 2015 la nouvelle Maison des sciences de l'homme (MSH) Paris Nord. Son architecture singulière, qui la hisse sur des pilotis de plusieurs mètres, préfigure le visage de ce nouveau quartier. Fondée à Saint-Denis en 2001, la MSH, soutenue par le CNRS et les universités Paris 8 et Paris 13, accueille des chercheurs, impulse, promeut et diffuse les recherches – notamment les recherches innovantes – au service des sciences humaines et sociales. « *Avec le Campus Condorcet, nous serons plus que des voisins*, assure Alain Bertho, directeur de la MSH. *Nous serons partie prenante de la dynamique universitaire.* »

Un pôle universitaire et étudiant incontournable

Une dynamique déjà bien ancrée, puisque Plaine Commune représente le deuxième pôle étudiant et universitaire d'Île-de-France après Paris. Ce petit bout de territoire abrite notamment les deux universités Paris 8 et Paris 13 qui rassemblent à elles seules 38 000 étudiants. « *C'est un pôle d'enseigne-*





© Christophe Fillieule

ment pluridisciplinaire, avec des sciences humaines et des sciences dures. L'UFR d'arts de Paris 8 représente une spécificité, et le pôle CNRS en sciences dures de Paris 13 est très important », précise-t-on au service Recherche et Enseignement supérieur de Plaine Commune. À cela s'ajoutent le prestigieux Conservatoire national des arts et métiers (CNAM), la non moins renommée école nationale supérieure Louis-Lumière spécialisée dans l'image et la MSH à Saint-Denis, Supméca, à Saint-Ouen, qui forme des ingénieurs experts en mécanique, le pôle d'enseignement supérieur de la musique Pôle sup'93... Au total, Plaine Commune accueille 43 000 étudiants, 70 laboratoires de recherche et 1 800 enseignants-chercheurs.

Toujours plus de projets porteurs

Et l'avenir se veut prometteur. Avec la création d'un laboratoire spécifique à Paris 13 né de la fusion de laboratoires en mathématique et en informatique, d'un nouveau laboratoire de recherche à Paris 8, de l'extension du CNAM et, bien sûr, l'arrivée du campus Condorcet. Un projet colossal dont l'idée a germé en 2007 grâce à deux de ses membres fondateurs : l'École pratique des hautes études et l'École des hautes études des sciences sociales. « Il s'agissait de faire face à la pénurie de locaux dont souffrent les chercheurs en

sciences humaines et sociales », rappelle-t-on à la direction de la communication du campus Condorcet. Les bâtiments accueilleront des unités de recherche (bac +5 et bac +7). Les étudiants de premier cycle feront, quant à eux, leur rentrée sur le pôle parisien du campus Condorcet en 2022. S'ajoutera, sur 1,5 hectare, le pôle parisien, à une station de métro, Porte de La Chapelle, qui devrait accueillir les étudiants de premier cycle d'ici 2022. « Ce campus, au cœur de la Plaine-Saint-Denis, se voit aussi ouvert sur le territoire, ses habitants, les salariés qui le composent », dit-on encore à la direction de la communication. De grands équipements mutualisés, comme le centre de colloques, proposeront des conférences dont certaines ouvertes à tous. De même, le centre documentaire, immense bibliothèque d'un million d'ouvrages papier sur 35 km linéaires, offrira plusieurs espaces de lecture dont l'un destiné au public extérieur. Une bibliothèque « digne des plus grandes du monde », affirmait-il y a peu la ministre de l'Enseignement supérieur, Frédérique Vidal. Et puis des espaces d'exposition sur les sciences humaines et sociales, une cafétéria, une librairie, un parc et même un centre médico-social seront accessibles à tous. C'est indéniable. Le campus Condorcet est une composante essentielle de la métamorphose d'un quartier d'avenir.



© Luc Boesly



© Willy Vainqueur

Les arts et les sciences, un pari d'avenir



DE SEPTEMBRE À JUIN 2019

L'université Paris 8 fête ses 50 ans en proposant, à partir du 15 septembre à juin 2019, de nombreux rendez-vous : conférences, manifestations culturelles, colloques, expositions...

15 septembre

Visites de l'exposition « 68, les voix de la contestation » aux Archives nationales de Pierrefitte.

27-28 septembre

Le « Grand 8 : fête ta rentrée ! ». Expositions, projections-rencontres et conférence sur l'aventure de Paris 8.

Tout sur www.cinquanteaire@univ-paris8.fr



L

es arts ? Métier de saltimbanques ! Un cursus qui mène tout droit à la case Pôle emploi ! Il n'est pas si loin le temps où, pour se lancer dans des études artistiques, il fallait faire preuve d'une grande force de persuasion auprès de parents anxieux sur l'avenir professionnel du rejeton. « *Artiste, ça faisait peur*, sourit Cécile Sorin, directrice de l'Unité de formation et de recherche (UFR) "Art, philosophie et esthétique" de l'université Paris 8. *Les choses sont en train d'évoluer.* » Il faut dire que le secteur représente 400 000 emplois en France, concentrés à plus de 80 % en Île-de-France. À Plaine Commune, on compte 80 % de la production audiovisuelle, avec un secteur comme l'image numérique qui pèse lourd en termes économiques.

Un enseignement artistique exhaustif

Forte de plus de 4 000 étudiants, l'UFR d'arts de Saint-Denis réunit l'exhaustivité des disciplines artistiques : cinéma, théâtre, photographie, danse, musique, art et technologie de l'image, arts plastiques et philosophie, « *ce qui en fait une configuration unique en Europe* », poursuit la directrice. Une particularité, formidable passerelle pluridisciplinaire, dont chacun se saisit ici et qui pèse dans le paysage universitaire français. Si bien que Paris 8 a obtenu un « Labex » (laboratoire d'excellence) Art et humanités numériques qui s'est transformé cette année en école universitaire de recherche. « *Très peu d'universités ont été sélectionnées et seuls deux projets en arts existent en France* », précise Cécile Sorin. Autre particularité qui attire les étudiants : héritière du Centre universitaire expérimental de Vincennes – donc post-Mai 68 – l'université développe depuis plusieurs décennies une pédagogie par projets avec une articulation entre la pratique et la théorie. « *Histoire de se prendre en charge*, estime Cécile Sorin, *mais aussi une façon de former de futurs artistes, techniciens, chefs de projet.* » Et parce qu'ici, on estime que le territoire est riche de culture, bon nombre de partenariats pédagogiques ont été tissés au fil du temps avec associations de quartier, festivals et autres structures culturelles. Cécile Sorin y tient dur comme fer à ces « *rencontres inépuisables, riches et extrêmement importantes* ».

© Christophe Filieure

© Hervé de Brus



Institut national du patrimoine à Aubervilliers.

Une renommée mondiale en mathématiques et dans les sciences « dures »

Dans un tout autre domaine, les mathématiques, plus généralement les « sciences dures » comme on les nomme, se démarquent de par leur rayonnement national et international. L'institut Galilée, composante en sciences dures de l'université Paris 13, regroupe à lui seul des formations en licence et master, une école d'ingénieurs – Sup Galilée – et sept laboratoires de recherche, ainsi que formations généralistes, formations professionnelles et technologiques. Dans les labs, se mènent des travaux de recherche innovants, de haut niveau, aussi bien dans le domaine des mathématiques que de la chimie, l'informatique, la physique, les sciences pour l'ingénieur, les matériaux et biomatériaux. À noter aussi la particularité d'un parcours double mathématiques et informatique. La quasi-totalité d'entre eux sont associés aux grands organismes de recherche, comme le CNRS. À son palmarès, six Labex et un Equipex (équipement d'excellence). Parfois, il arrive aussi que les arts et les sciences se mêlent. C'est le cas avec le laboratoire de robotique et intelligence artificielle (LIASD) de Paris 8. « *Le labo existe depuis 1969, et nous avons été en France les pionniers de l'intelligence artificielle* », explique son directeur, Ali Chérif. Il est l'un des tout premiers labs à avoir développé des outils dans le domaine de l'intelligence artificielle appliquée à la linguistique, la littérature, la musique et aux sciences cognitives. « *Ses travaux ont été primés au niveau national et international – médaille d'argent CNRS, médaille d'argent et médaille d'or du championnat du monde robotique au Canada, aux États-Unis...* » énumère Ali Chérif.

L'immersion d'un laboratoire scientifique au cœur d'un pôle universitaire dédié aux sciences humaines et sociales est pour lui un atout. « *Cette singularité a fait qu'aujourd'hui, nous sommes des spécialistes des big data. Nous œuvrons avec les autres disciplines. Nous créons de l'image, nous pouvons cacher de l'information dans un tableau. Nous travaillons beaucoup sur la sécurité. Car avec votre téléphone portable, on sait tout de vous.* » Et lorsque Ali Chérif explique comment, avec un casque sur la tête, il est possible de faire bouger la souris d'un ordinateur grâce à la pensée, cela laisse songeur.



Le saviez-vous ?

► L'enseignement supérieur sur le territoire de Plaine Commune comprend également plusieurs classes préparatoires aux grandes écoles. Le lycée Auguste-Blanqui de Saint-Ouen accueille une classe prépa littérature. À Aubervilliers, au lycée Le Corbusier, trois classes prépa sont spécialisées en mathématique et en sciences et le lycée Paul Éluard de Saint-Denis héberge quant à lui cinq classes prépa en sciences.

► Ngo Bao Chau, ancien chargé de recherche CNRS au laboratoire LAGA de l'Institut Galilée/Paris 13, a reçu la médaille Fields en 2010. Il s'agit de la plus haute distinction mondiale dans le domaine des mathématiques.



© Willy Valinquier
© Raphaël Fourrier

Savante banlieue.

Créer des passerelles avec le territoire

Comment faire comprendre, aux habitants et aux salariés, la richesse d'un enseignement supérieur tout proche de chez eux ? Comment le rendre accessible ? Depuis quelques années maintenant, Plaine Commune, mais aussi les villes et les établissements universitaires œuvrent en ce sens. Savante banlieue, désormais rendez-vous incontournable de la Fête de la science, initiée par Plaine Commune en partenariat avec Paris 8, Paris 13 et le CNRS, présentera sa 18^e édition les 11 et 12 octobre sur les campus de Villetaneuse et Bobigny. Le thème de ce nouveau millésime : les modes de transport d'aujourd'hui et de demain. Stands, conférences, animations et une centaine de scientifiques bénévoles accueilleront le public, dont bon nombre de collégiens et lycéens (4 200 l'année dernière). « *Savante banlieue permet de dire aux habitants : regardez ce que vous avez autour de vous ! Et aussi de rayonner auprès des institutionnels, avec des conférences pointues* », explique-t-on à Plaine Commune. Parmi les nombreux stands présents, celui de l'association Femmes et sciences. Association créée en 2000 qui entend bien tordre le cou aux idées reçues en promouvant l'image de la science auprès des femmes et l'image des femmes auprès de la communauté scientifique. Brigitte Bacroix en a fait son combat depuis longtemps. Chercheuse au CNRS, elle est à la tête du laboratoire des propriétés mécaniques et thermody-

namiques des matériaux de Paris 13. Avec Femmes et sciences, elle intervient dans les lycées, les collèges, participe à des colloques. Elles sont trois cents bénévoles dans toute la France, qui mènent toutes une belle carrière scientifique.

Créer des synergies avec les laboratoires de recherche et les entreprises

Plaine Commune cherche également à créer des synergies entre les entreprises et les laboratoires de recherche, dit-on ici. Les synergies, elles se forment aussi à l'Incub'13, dispositif fondé en 2012 par Paris 13, Plaine commune et l'EPA Plaine de France qui épaulé et accompagne les futurs créateurs d'entreprise. « *Le fait d'être situé sur le campus de l'université nous permet de mettre en relation nos porteurs de tout type de projets innovants avec l'écosystème qui la compose et nous offrons aux start-up que nous accompagnons l'accès à l'environnement intellectuel de Paris 13* », résume son responsable Mohamed Aboudrar.

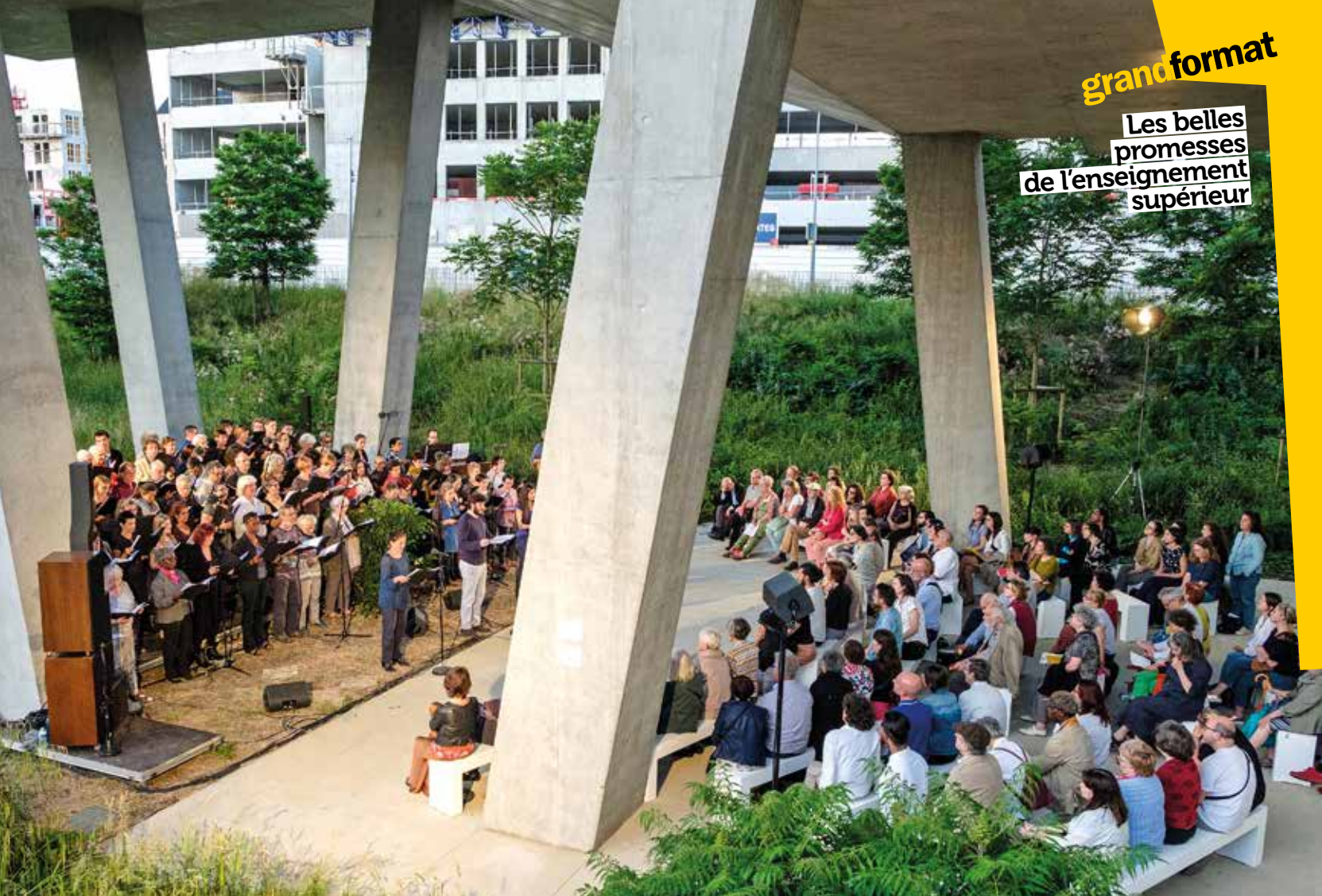
Des acteurs culturels incontournables

Outres les partenariats avec les festivals de cinéma, les associations, le théâtre Gérard Philipe, l'UFR Arts organise chaque mois de mars la Semaine des arts. Expositions, forums, ateliers, spectacles, débats, performances... Toutes les formations y parti-

43 000
étudiants à
Plaine Commune

70
laboratoires
de recherche

1 800
enseignants-
chercheurs



cipent et chercheurs, étudiants, artistes donnent leurs représentations, présentent leurs œuvres dans les locaux de l'université et aussi hors les murs. Le campus Condorcet n'a pas l'intention d'être en reste. Déjà, des conférences ouvertes à tous, « Les conférences campus Condorcet », sont données toute l'année à Aubervilliers, que ce soit au théâtre de la Commune, au Conservatoire, au lycée Le Corbusier ou à l'espace Renaudie. Mais aussi à la Maison des sciences de l'homme, à Saint-Denis. La MSH, elle, officialisera bientôt ses multiples partenariats avec Plaine Commune à l'occasion de la signature d'une convention de recherche territoriale. « *Nous connaissons les associations, les démarches quartier, les entreprises numérique et image, nous accueillons des initiatives de Cap Digital, nous logeons le pôle média Grand Paris dont je suis administrateur...* » précise Alain Bertho. Cette expérience, cette connaissance du territoire, la MSH souhaite la mettre à la disposition du futur campus Condorcet. « *Des passerelles vont se construire afin de lui permettre de ne pas être hors sol.* » D'ailleurs, l'amphithéâtre de la MSH restera, avec ses 300 places, la plus grande salle du campus.

Le logement étudiant, un enjeu majeur

Les futurs étudiants, eux, intégreront peut être les logements étudiants bientôt disponibles. L'établissement public campus Condorcet en prévoit 450, qui viendront compléter l'offre de logements déjà existante. Dans son Schéma directeur du logement étudiant, Plaine Commune prévoit d'ailleurs la construction de 400 lo-

gements par an. Objectif : des résidences proches des transports, dans les centres-villes et les secteurs de projets urbains importants programmés. Des critères « *essentiels pour permettre l'intégration des étudiants dans la ville, la proximité et l'accessibilité des pôles d'emploi devenus des critères déterminants* », indique-t-on à la direction de l'Aménagement de Plaine Commune. Des étudiants peut-être futurs salariés et/ou habitants de Plaine Commune... futurs ambassadeurs du territoire.

Les établissements universitaires sont des acteurs culturels du territoire.



casting



Abdoulaye



Aymane



Inès



Jihan



Marwoine



Noémie et Julia

contexte

En Commun a profité de la deuxième édition du Rallye citoyen (voir page 5), organisée le 17 juillet dernier, pour tester les connaissances des jeunes participants et leurs accompagnateurs sur les Jeux olympiques. Occasion aussi de recueillir leurs attentes pour ce grand événement planétaire.

► **Propos recueillis par H.C.T.**

© Louise Allavoine

« Les Jeux de 2024, vous en attendez

« Je fais du patinage artistique. Du coup, je m'intéresse plus aux Jeux d'hiver. Je sais qu'ils auront lieu la prochaine fois à Pékin en 2022. Les Jeux sont une très bonne chose pour tout le monde. Je sais que des piscines vont être construites ainsi que des logements. J'aurai 23 ans lors des Jeux de Paris. C'est paraît encore loin. J'espère que je pourrai assister à des épreuves et peut-être même y travailler... »

Noémie, 17 ans, Stains

« Les Jeux vont attirer beaucoup de monde, surtout des étrangers. Je pense que c'est une très bonne chose. Tout le monde nous regardera. Dans mon club de boxe à Saint-Ouen, j'ai un ami qui est champion de France à 17 ans. Je sais que son rêve est de participer aux Jeux de Paris en 2024. »

Nadir, 16 ans, Saint-Ouen

« Les Jeux olympiques et paralympiques mettent toujours en avant le sport féminin. C'est d'ailleurs l'une des seuls moments où le sport féminin est mis à l'honneur. L'un des enjeux est d'amener plus de femmes à pratiquer une activité sportive. Le foot féminin progresse, mais il faut maintenant amener les jeunes filles vers d'autres sports. Pour moi, les Jeux, c'est d'abord mettre en avant la diversité. »

Inès, accompagnatrice, Saint-Ouen

quoi ? »

le débat

« Pour moi les Jeux olympiques, c'est d'abord un principe de solidarité entre les personnes. Aujourd'hui, grâce au Rallye citoyen, on a découvert le handisport. Voir ce que font les sportifs non-voyants... C'est impressionnant. Pour moi, ce sont de vrais athlètes. J'espère que les Jeux olympiques et paralympiques permettront à ces athlètes d'être plus reconnus. »

Aymane, 14 ans, La Courneuve

« Les Jeux ? On en parle un peu entre nous. Je sais que qu'ils ont eu lieu au Brésil la dernière fois. J'aurai 18 ans. Si je peux, j'irai voir des épreuves. Mais tout cela me paraît encore loin. »

Marwoine, 12 ans, Aubervilliers

« Les JO vont permettre aux jeunes de s'ouvrir à d'autres sports que le foot. C'est aussi l'intérêt de ce genre de manifestation (le Rallye citoyen) qui permet aux enfants d'échanger avec des athlètes et de découvrir d'autres pratiques sportives, notamment le handisport. Ce que j'attends des JO ? C'est qu'ils ouvrent des portes aux jeunes. »

Jihan, 21 ans, accompagnatrice, La Courneuve

« Je pense qu'il n'y a pas mieux que le sport pour rassembler les gens. On le voit avec la Coupe du monde de foot. Les Jeux olympiques seront une grande fête. »

Julia, 17 ans, Stains

« Cela fait déjà quelques années que la ville de Stains organise des actions spécifiques autour de la thématique du sport et du handicap. Les Jeux sont aussi un événement que nous déclinons également dans les actions que nous proposons aux jeunes. L'enjeu, et c'est le cas un peu partout ailleurs, c'est d'aller au-delà du football. Le foot, le foot... Les jeunes n'ont que ce mot à la bouche. La victoire en Coupe du monde va encore amplifier le phénomène. Je constate que les jeunes ont déjà beaucoup de connaissances sur les Jeux, pas forcément sur les projets qui verront le jour sur le territoire, mais sur l'histoire des Jeux en général. Par exemple, beaucoup savent que les Jeux se dérouleront à Tokyo en 2020. Je pense que les Jeux ne peuvent qu'apporter un plus pour la banlieue. Plus de salles, plus d'équipements sportifs... »

Abdoulaye, animateur, Stains



Les Grandes Personnes

Un collectif avant tout

Si Plaine Commune était...

... une couleur ?

Le rouge. C'est une époque où les gens s'engageaient. C'est aussi la couleur du sang qui est la même pour tout le monde.

... un personnage célèbre ?

Trois générations de la famille de la Paillerie. Trois hommes, trois destins : le grand-père, un noble normand qui s'installe en Haïti, qui fait quatre enfants à son esclave Marie-Cessette Dumas, puis qui les vend pour rentrer en France ; le fils, Thomas Alexandre Dumas, l'un des enfants vendus qu'il rachète, et qui devient un grand général ; et le petit-fils, Alexandre Dumas, l'écrivain qui va incarner l'histoire de France et dont peu de gens se souviennent qu'il était métis. C'est la beauté et la dureté de ce territoire.

... un plat ?

La fejouada, un plat portugais qu'on sert au restaurant brésilien Le Sambola à Aubervilliers. C'est un cassoulet servi avec des quartiers d'orange et de la farine de manioc grillé : un plat nourrissant qui s'est enrichi en voyageant.

... une musique ?

Celle de Fela Kuti, un chanteur nigérian dont la musique se nourrit de différentes influences. On l'adore tous. Il est à la fois un immense artiste et un grand militant.

... une odeur ?

Celle des brochettes grillées sur le parvis de la gare de Saint-Denis.

Nées avec la première carnavalcade de Saint-Denis, à l'époque de la Coupe du monde de foot 1998, les Grandes Personnes fêtent leur vingtième anniversaire. Les années passent, mais la flamme est toujours aussi vivace au sein de la compagnie qui s'est produite dans 55 pays et qui a donné naissance à un réseau international d'une trentaine de groupes de marionnettes géantes.

Les Grandes Personnes sont nées d'une rencontre : celle de Christophe Evette, sculpteur, et de Jean Martin, designer et inventeur d'un procédé breveté de construction en ossature bois. « On a commencé dans un vieil entrepôt voué à la démolition sur le site du Millénaire, se souvient Christophe. Puis on s'est associés avec d'autres artistes pour créer la Villa Mais d'Ici, un lieu de création basé sur l'autogestion et la mutualisation. » La compagnie compte désormais 25 collaborateurs très réguliers et un total de plus de 70 salariés chaque année, ainsi que des stagiaires en provenance de différents pays.

« À une époque où l'on essaie de nous vendre du succès individuel, nous croyons qu'il n'y a de réussite que collective. »

Christophe Evette, qui a exposé en galerie pendant une dizaine d'années, ne se lasse pas de son bonheur d'être en collectif et de faire vivre l'art contemporain dans l'espace public plutôt que dans des galeries « où ce sont toujours les mêmes types de public qui poussent la porte ». Les spectacles se jouent dans la rue « en grand », mais aussi autour d'une table avec des sculptures plus petites. L'objectif est de toucher un public le plus varié possible et aussi de faire de la co-construction, car les Grandes Personnes ne se voient pas comme des prestataires. Elles aiment s'associer avec une ville ou une agglomération pour construire un projet humain et artistique, à l'instar des Rues des rêves, un projet participatif qui se déroule à la fois sur le territoire de Plaine Commune et en Algérie. Pour Christophe Evette, « les marionnettes sont une manière de se réapproprié ensemble l'espace public et il faudrait plus de programmations, plus de rendez-vous dans l'espace public ».

L'âge, la ségrégation dont on ne parle pas

À Aubervilliers, les Grandes Personnes ouvrent volontiers les portes de La Villa Mais d'Ici aux gens du quartier. Elles ont également monté le spectacle participatif *Ancêtres*. Grande pêche à Terre-Neuve, guerre d'Algérie, culture du riz..., les participants ont fait revivre, sous forme de marionnettes qu'ils ont eux-mêmes sculptées, les histoires très différentes, et parfois intimes, de leurs aïeux. Les rapports entre les générations, la mémoire et la transmission sont au cœur de la réflexion de la compagnie qui intègre en son sein trois générations de créateurs et de fabricants. De même, ses ateliers s'attachent à réunir les enfants et les anciens. « On a inventé une façon de travailler qui est la nôtre, en faisant une place à nos grands-parents et à nos enfants, explique Christophe. On est persuadés que l'une des plus fortes ségrégations est celle des tranches d'âge. C'est quelque chose dont on ne parle pas, mais dont on souffre tous. »

Autour d'une table

La ligne jaune

Le destin des hommes se joue souvent autour d'une table. Ici, une usine se construit, des ouvriers arrivent... Les protagonistes ne sont pas des géants, mais des santons en terre cuite. Le spectacle retrace l'épopée de l'usine Renault de Cléon au cours des années 1950-1970 et rappelle que les avancées sociales ont été conquises de haute lutte.

© Achromatik



Bona Kélé - La Guerre de Bona

© Alexandra Lebon



En 1914-1918, les Français cherchent des soldats et chaque village de l'AOF doit donner des jeunes dont ils n'ont plus de nouvelles, mais en 1915, ceux de la boucle de la Volta ne veulent plus donner leurs jeunes et se révoltent. En deux ans, plus de 40 000 villageois sont tués. Dix comédiens (cinq Burkinabés, cinq Français) racontent cette histoire à l'aide d'une soixantaine de sculptures et d'objets.



© Alexandra Lebon

Bona Kélé

« On est très attachés à ce spectacle.

On a fait des recherches dans les archives militaires, on est allés dans les villages, on a rencontré des vieux dont les parents ont participé à cette révolte et on complète l'histoire au fur et à mesure de nos représentations au Burkina. On n'est pas responsable de ce qui s'est passé au XIX^e siècle et au XX^e siècle, mais notre responsabilité, c'est de ne pas ignorer cette histoire. »



Christophe Evette, directeur artistique.



« La marionnette provoque une rencontre, un échange artistique. Des amitiés se créent. Ça influence mutuellement notre travail. »

Yakabo Konaté, forgeron, facteur de masques traditionnels et de marionnettes.

Formé par son grand frère, le sculpteur Bomavé Konaté (nommé en 2015 trésor national vivant du Burkina Faso), il sculpte à l'herminette, travaille l'argile, le bronze et le papier mâché.



« On sait pour avoir voyagé qu'on est plus fort quand on connaît son histoire. »

Les ancêtres
(projet participatif à Aubervilliers)



C'est géant !

« La première fois que j'ai vu les marionnettes, c'était un choc. Au théâtre, je faisais des grandes tailles, mais là, ça n'a rien à voir, c'est plus que du XXL... Les marionnettes, c'est 3,77 m, sans compter les chapeaux. Et quand tu fais un pantalon, c'est comme si tu en faisais trois. Il faut compter cinq à dix jours au minimum pour faire un costume complet. Mais, maintenant, j'ai l'habitude et puis le résultat est géant ! »

Patricio Luengo, originaire du Chili, est costumier de théâtre depuis vingt-cinq ans et depuis dix ans pour les Grandes Personnes.



Géants de papier

La plupart des sculptures, masques et marionnettes des Grandes Personnes sont en papier mâché, un matériau recyclable, non toxique et léger. La mise au point de techniques très simples de construction, la maniabilité des géants et la conception participative des spectacles contribuent au succès des Grandes Personnes partout où elles interviennent (Afrique, Caraïbe, Asie...).



Mambo Jumbo

« Mambo Jumbo est notre nouveau spectacle déambulatoire. Au premier plan, c'est Wétébé, un ancien jazzman devenu funky. Derrière, c'est Freddy, un rappeur devenu travesti. Il y a aussi Manon, une femme d'intérieur qui va subir deux métamorphoses en prenant des codes masculins, puis en devenant punk. Les marionnettes retracent les grandes luttes d'émancipation à travers leurs tenues vestimentaires. C'est l'idée de l'exhibition pour revendiquer ses droits. »

Pauline de Coulhac,
comédienne et metteuse en scène.



© Alexandra Lebon



© Alexandra Lebon

« Il y a de l'énergie dans le carnaval, c'est un espace protégé par une fureur de vivre et de droit à l'expression. L'énergie de Mambo Jumbo, c'est aussi la chorégraphie. On a mis Olivier Germser, directeur de Tango Sumo, au défi de faire danser les géants... et de nous faire danser. Nous aussi, on avait envie d'exister et de s'éclater, parce que quand on s'éclate, on est capable de soulever des montagnes. »

GROUPE CENTRE, LES RÉPUBLICAINS ET INDÉPENDANTS

Plaine Commune – 21 avenue Jules-Rimet – 93218 Saint-Denis
Cedex – 01 55 93 56 83 –
Courriel : groupe.centre-et-droite@plainecommune.com.fr

LUTTE CONTRE LES RODÉOS MOTORISÉS : L'ÉTAT DOIT ÊTRE AU RENDEZ-VOUS

Avec le retour des beaux jours, le vrombissement des deux-roues a fait son retour dans nos quartiers. Ce phénomène, malheureusement connu depuis plusieurs années, cause d'importantes nuisances sonores et pose des problèmes de sécurité sur et aux abords des routes pour l'ensemble des habitants.

Au niveau national, l'État interdit les poursuites, ce qui rend très difficile l'action des forces de police sur le terrain. Pourtant, c'est bien à l'État d'intervenir dans ce domaine de compétence qui lui appartient. En aucun cas les villes et les polices municipales ne peuvent gérer ces situations avec des consignes qui limitent l'efficacité des interventions.

Le 26 juillet dernier, a été adoptée au Sénat une proposition de loi qui permettra de sanctionner ces comportements d'un an d'emprisonnement et de 15 000 euros d'amende, avec la possibilité de confisquer les véhicules ayant servi à commettre les infractions.

Cette loi marque un pas dans la bonne direction. Mais pour mettre un terme à ces nuisances, il demeure nécessaire de donner aux forces de police les moyens d'agir plus directement, par exemple en rendant obligatoire l'immatriculation de ces véhicules, ce qui n'est pas le cas aujourd'hui.

Un rapport parlementaire dévoilé le 31 mai dernier par plusieurs parlementaires de toutes sensibilités politiques dresse le tableau d'une réalité que nous dénonçons depuis de longues années : la République est en échec et l'État recule dans le département de la Seine-Saint-Denis. Ce renoncement constitue une rupture de la promesse d'égalité républicaine vécue au quotidien par nos concitoyens.

Le manque de volontarisme politique, tout autant que l'absence de résultats tangibles, entament l'autorité de l'État. Pour y remédier, celui-ci doit renforcer sa présence et son action en termes de sécurité comme de services publics sur notre territoire. Il s'agit là d'une priorité absolue pour assurer la solidité de nos institutions républicaines.



Patrice Konieczny,
président de groupe

LES ÉLUS DU GROUPE « CENTRE,
LES RÉPUBLICAINS ET INDÉPENDANTS »

- **Vice-présidents** : H. Chevreau (maire d'Épinay-sur-Seine), P. Konieczny
(1^{er} adjoint d'Épinay-sur-Seine)

- **Conseillers délégués** : D. Redon,
M. Traikia (Épinay-sur-Seine)

- **Conseillers** : D. Bidal (Aubervilliers) –
F. Benyahia, B. Espinasse, F. Kernissi,
J.-P. Leroy, E. Ponthier, I. Tan (Épinay-sur-
Seine) – J. Mugerin (Stains)

GROUPE DES CONSEILLERS ÉCOLOGISTES ET CITOYENS

Plaine Commune – 21 avenue Jules-Rimet –
93218 Saint-Denis Cedex 01 55 93 57 14.

Courriel : verts.citoyens@plainecommune.com.fr – Site : <http://plainecommune-lesverts-citoyens.fr>

LA GRENOUILLE ET LE BŒUF ENJEUX DU PLUI

Le futur plan d'urbanisme qui s'élabore sera, et c'est une première, intercommunal (PLUI). Jusqu'à présent, ce qui a prévalu a consisté à reconstruire la ville sur la ville, « intensifier » pour ne pas « étaler » sans fin. Objectif chercher l'équilibre entre habitat, activités, équipements et zones vertes, liant l'urgence sociale à l'urgence écologique. C'est, c'était le projet de territoire de Plaine Commune qui dans certaines parties de celui-ci, il faut le reconnaître n'a pas abouti.

Aujourd'hui la métropolisation appelle l'accroissement démographique pour s'orienter vers une « mégapolisation » dont le seul objectif est de jouer dans la cour des grands du capitalisme mondial. Figurer parmi les quatre ou cinq métropoles mondiales, attractives, concentrées, financiarisée, flexibilisée semble le seul credo des pouvoirs publics et politiques métropolitaines.

Parallèlement, la crise du logement pèse lourdement sur les habitants de notre territoire, s'ajoutant pour beaucoup au chômage chronique. L'urbanisme hérité des Trente Glorieuses, grands ensembles, habitats démolis puis reconstruits, la ghettoïsation sociale caractérisent encore largement notre banlieue. LEPT Plaine Commune, prenant sa part dans l'augmentation du nombre de logements pour faire face aux besoins prioritairement sociaux, est dorénavant concurrencé par le libéralisme décomplexé de la métropolisation qui affaiblit le pouvoir et les moyens des collectivités.

Ne pouvant accompagner financièrement le développement des équipements nécessaires (écoles, crèches, services...), ni répondre aux enjeux écologiques (qualité de l'air, perte de la biodiversité, qualité de vie...), une question se pose : dans ces conditions peut-on et doit-on continuer à construire à ce rythme sur notre territoire ?

Le métropolisation proposée est d'un autre temps. On sacrifie notre territoire, nos populations mais aussi d'autres villes en France. Concentrer, grossir, c'est se préparer à éclater. Habiter, ce n'est pas seulement se loger.

LE GROUPE ÉCOLOGISTES ET CITOYENS, EST COMPOSÉ DE :

Vice-présidents : Philippe Monges (L'Île-Saint-Denis) ; Essaid Zémouri (Saint-Denis)

Conseillers territoriaux délégués : Dominique Carré (Pierrefitte), Président du groupe

Conseiller(e) territorial : Kader Chibane (Saint-Denis), Béatrice Geyres (Saint-Denis), Francis Morin (Stains), Hackim Rachidi (Aubervilliers).

GROUPE PARTI SOCIALISTE DE GAUCHE

Plaine Commune – 21 avenue Jules-Rimet
93218 Saint-Denis Cedex

ÉTÉ ET ESPACES PUBLICS

La saison d'été est synonyme, pour les familles qui le peuvent encore, de départ en vacances loin de nos villes surchauffées par les températures parfois caniculaires. Mais cette période est aussi celle des travaux sur la voirie qui impliquent des interruptions de service public avec leur lot de gênes pour les usagers des équipements et des espaces publics. Ce fut le cas, cette année encore, pour le tramway T1 qui a bénéficié d'interventions lourdes d'entretien des rails et de sa plateforme de circulation. Nous avons pu également constater par endroit des interventions sur les trottoirs, qui ont pu rester éventrés quelques jours, voire quelques semaines, sans doute pour des travaux justifiés, mais dont la nature pouvait difficilement être identifiée à défaut d'information aux riverains. Durant ces travaux, il a bien fallu constater que les trottoirs étaient quasi impossibles à utiliser pour des personnes de toute nature s'y sont accumulés, laissant l'image d'un espace public à l'abandon. Sans parler des mobiliers urbains endommagés jamais réparés. Non, la période d'été n'est certes pas propice à obtenir une amélioration de la qualité d'usage des espaces publics en ville, alors que les fortes chaleurs de la période incitent chacun à vouloir se reposer dans des espaces verts entretenus ombragés et calmes.

GRUPE DES ÉLUS SOCIALISTES

Plaine Commune – 21 avenue Jules-Rimet - 93218 Saint-Denis Cedex
01 55 93 57 48 – Site : www.plainecommune-socialiste.com

PROPRETÉ : PLUS D'ACTES ET MOINS DE COM' !

Au début de l'été, Plaine Commune publiait un numéro spécial de son magazine consacré au cadre de vie et à la propreté. Dans cette opération de communication dans laquelle les différents groupes politiques n'ont pas eu la possibilité de rédiger de tribune contradictoire, Patrick Braouezec affirmait qu'il « n'accepte pas que l'on dise que nos villes sont sales ». Le constat est pourtant là, indéniable, et il est de plus en plus mal vécue par les habitants du territoire.

Cet exercice voulait nous faire entendre que tout va bien dans les espaces publics de Plaine Commune, que toutes les mesures ont été prises et qu'il suffit désormais de faire de la prévention des incivilités, notamment auprès des entreprises.

La réalité est tout autre. Il est ainsi malheureusement de plus en plus fréquent de voir les parcs, les jardins et les rues à proximité des écoles jonchés de détritus en tout genre, et ce souvent aux heures d'entrée et de sortie de nos enfants.

Ce numéro spécial ne fait en outre pas mention du bilan catastrophique du nouveau schéma de collecte des déchets. Les élus socialistes de Plaine commune ont remonté avec constance les problèmes de cette nouvelle organisation : poubelles qui débordent, recul du tri sélectif et saleté dans nos rues et les parties communes de nos immeubles. Notre territoire trie près de quatre fois moins que la moyenne nationale tandis que le nombre des dépôts sauvages a fortement augmenté.

À six ans de l'organisation des JOP 2024, Plaine Commune se doit pourtant d'être exemplaire sur la question. Comment envisager accueillir dans de bonnes conditions pareil événement et renvoyer dans le monde une image positive du territoire si l'on n'est pas capable d'assurer aux habitants un cadre vie apaisé ?

Pour notre part, nous continuerons à nous mobiliser pour que la propreté et l'entretien des espaces publics, qui sont au cœur des compétences de l'agglomération, soient enfin considérés comme des sujets prioritaires qui méritent mieux que des coups de com' !



Corentin Duprey,
président du groupe

Les vice-présidents : Michel Fourcade et André Joachim
Les conseillers délégués : Fanny Younsi et François Vigneron
Les conseillers : Ambreen Mahammad, Stéphane Troussel, Adrien Delacroix, Corentin Duprey, Maud Lelièvre, Viviane Romana, Évelyne Yonnet, Séverine Eloto, Khalida Mostefa-Sbaa, Marion Oderda, Marie-Line Clarin

GRUPE FRONT DE GAUCHE, COMMUNISTES ET PARTENAIRES

Plaine Commune – 21 avenue Jules-Rimet
93218 Saint-Denis Cedex – 01 55 93 57 21 –
Courriel : Fdg.Communistes.partenaires@plainecommune.fr

BONNE RENTRÉE !

L'été aura été marqué par la victoire de la France au Mondial du football, belle victoire aux couleurs d'arc-en-ciel de notre pays. L'espace de plusieurs jours, la France a vibré et particulièrement ici en Seine-Saint-Denis, dans nos villes populaires. Elle rappelle que notre principale richesse, ce sont bien ces femmes et ces hommes qui s'investissent au quotidien, ici en l'occurrence au sein des clubs sportifs. Elle rappelle aussi que les collectivités territoriales sont également les premières pourvoyeuses de champions en investissant dans les équipements sportifs, mis à disposition pour les clubs. N'en déplaise à certains, la France qui gagne est celle aussi de la diversité, du partage, du collectif et du service public. Alors préparer l'avenir, c'est résolument investir dans les services publics, notamment ici. Nous crions haut et fort que nous avons le droit au meilleur, nous ne demandons pas l'aumône, simplement l'égalité républicaine. Nous n'avons aucune leçon à recevoir des « hauts placés » : pas de mépris pour les pauvres, les cadeaux pour les riches, c'est pour le pouvoir ! Pas de méthode de « barbouze », pour une police au service de tous ! Pas de réforme constitutionnelle, sans référendum ! Nous élus Front de gauche, communistes et partenaires sommes résolument tournés vers l'humain. Nous formulons de nos vœux une rentrée offensive avec vous et pour vous pour rallumer la flamme de l'espoir.



Carine Juste, présidente du groupe

LES ÉLU-E-S DU GROUPE FRONT DE GAUCHE, COMMUNISTES ET PARTENAIRES
Aubervilliers : Pascal Beaudet, Mériem Derkaoui, Jean-Jacques Karman, Akoua-Marie Kouame, Anthony Daguët, Sophie Vally, Antoine Wohlgroth, Sylvie Ducatteau, Silvière Rozenberg, Sandrine Le Moine, Roland Ceccotti-Ricci, Guillaume Sanon
La Courneuve : Gilles Poux, Mélanie Davaux, Joseph Irani, Amina Mouigni
Saint-Denis : Didier Paillard, Jacklin Pavilla, Patrick Braouezec, Fabienne Soulas, Élisabeth Belin, Stéphane Peu, Delphine Helle, Patrick Vassallo, David Prout, Laurent Russier, Martine Rogeret

Plaine Commune devrait à l'évidence engager, dans la durée, une action nettement plus soutenue pour délivrer une prestation de service à la hauteur des attentes des habitants de nos villes en lien avec les personnels des services concernés. C'est tout à fait possible, sans dépenser davantage : ce qui est faisable ailleurs, l'est aussi à Plaine Commune, nous en sommes convaincus, avec l'exigence et la vigilance requises pour offrir ce droit à la propreté et au respect des espaces publics de nos villes dû à tous les habitants.



Stéphane Privé,
président du groupe

LES ÉLUS DU GROUPE PARTI SOCIALISTE DE GAUCHE :
Kola Abela, conseillère territoriale déléguée,
Adeline Assogba, conseillère territoriale



Vous êtes propriétaire ou locataire particulier ou professionnel

**Vous avez besoin de faire réaliser des travaux ?
La remise en état complète ou partielle de votre logement,
L'adaptation de votre salle d'eau à une problématique
de handicap ou de vieillissement,
Besoin de l'intervention d'un peintre, d'un plombier,
d'un menuisier, d'un maçon ou encore d'un électricien ?
SMRD-Bat92, professionnel du bâtiment tout corps d'état
depuis 1979, vous propose ses services.**

**SMRD-BAT 92**

**42 rue du Commandant Rolland
93350 Le Bourget
tel. : 01 48 38 71 00
fax : 01 48 38 71 01
smrd-bat92@salini-groupe.fr**



emploi

> OFFRES D'EMPLOI

Plaine Commune publie systématiquement ses offres d'emploi sur plainecommune.fr.

www.plainecommune.fr/offres-emploi

> MAISONS DE L'EMPLOI

Répartis dans toutes les villes du territoire, les espaces Maisons de l'emploi du territoire de Plaine Commune proposent sur un même lieu une palette de conseils et de services gratuits aux demandeurs d'emploi, aux habitants, aux étudiants ainsi qu'aux salariés à la recherche d'un emploi.

Aubervilliers

62, avenue de la République
Tél. : 01 71 86 35 36
Horaires d'ouverture : Du lundi au jeudi : 9h-12h30 / 13h30-17h30
Vendredi : 9h-12h30 / 13h30-17h30

Épinay-sur-Seine

32/34, avenue Salvador-Allende
Tél. : 01 71 86 38 10
Horaires d'ouverture : Du lundi au jeudi : 9h15-12h / 14h-17h
Fermeture au public le vendredi

L'Île-Saint-Denis

2 bis, quai de la Marine
Tél : 01 55 87 07 70
Horaires d'ouverture : Du lundi au jeudi : 9h-12h30 / 13h30-17h30
Vendredi : 9h-12h30 - fermeture au public le vendredi après-midi

Pierrefitte-sur-Seine

6-8, avenue Lénine
Tél. : 01 71 86 35 30
Horaires d'ouverture : Du lundi au vendredi : 9h-12h / 14h-16h30

Saint-Denis

5, rue Jean-Jaurès
Tél. : 01 48 13 13 20

Horaires d'ouverture : Lundi, mardi, mercredi, vendredi : 9h-12h / 14h-17h
Fermeture le jeudi - permanence juridique et écrivain public sur RDV
3, rue de la Procession,
93210 La Plaine Saint-Denis
Tél. : 01 55 93 49 05
Horaires d'ouverture : 9h-12h30/14h-17h.
fermeture le jeudi matin.

Stains

87, avenue Aristide-Briand
Tél. : 01 71 86 35 40
Horaires d'ouverture : Lundi, mardi, mercredi, jeudi, vendredi : 9h-12h / 13h30-17h30

Villetaneuse

2, rue de l'Université
Tél. : 01 71 86 36 00
Horaires d'ouverture : Du lundi au jeudi : 9h-12h30 / 13h30-16h - vendredi : 9h-12h
Permanence juridique sur RDV

La Courneuve

17, place du Pommier de Bois
Tél. : 01 71 86 34 00
Horaires d'ouverture : Du lundi au vendredi de 9h à 12h et de 13h30 à 17h30

création d'entreprise

Vous avez envie de créer votre entreprise, vous avez déjà un début de projet ou vous avez commencé à travailler votre projet de création et vous avez besoin d'appui et de conseils ?

En appelant le numéro unique

0 811 562 563

vous serez accueilli et orienté. Un rendez-vous sera pris immédiatement avec un conseiller qui pourra vous aider.

Abonnez-vous gratuitement !

Vous voulez recevoir **En Commun** dans votre boîte aux lettres ?
Pensez à vous abonner gratuitement en utilisant le formulaire disponible sur le site Internet de Plaine Commune : www.plainecommune.fr/en-commun-abonnement.

newsletter

Chaque premier jeudi du mois, la newsletter de plainecommune.fr vous dresse un panorama de la vie du territoire. Actualités, services aux habitants et aux usagers du territoire, agenda culturel ou rendez-vous clés... Inscrivez-vous !

www.plainecommune.fr/newsletter

service des eaux

Pour toute demande de certificat de raccordement, demande de branchements, de subventions, vous trouverez les formulaires utiles dans la rubrique :

www.plainecommune.fr/assainissement-eau

Vous pouvez aussi signaler un problème relatif à l'assainissement en remplissant un formulaire en ligne, toujours sur plainecommune.fr.

travaux en cours

> INFOS

Retrouvez sur la carte interactive tous les « gros travaux » en cours sur le territoire qui impactent vos déplacements.

www.plainecommune.fr/trafic-travaux

Et toutes les informations sur les travaux en cours ou à venir sur l'espace public sur

www.plainecommune.fr/infos-travaux

L'Atelier

La démocratie participative a son lieu dédié ! Prenez connaissance de tous les rendez-vous du territoire de la culture et de la création sur le blog :

<http://latelierennmarche.tumblr.com>

L'ATELIER

déchèteries

POUR LES PARTICULIERS (GRATUIT)

Elles sont ouvertes à tous les habitants de Plaine Commune munis d'une carte d'accès. L'accès est limité aux véhicules de moins de 2,10 mètres de haut (sauf pour les entreprises) et de moins de 3,5 tonnes. Une carte d'accès vous est délivrée lors de votre première visite, sur présentation d'une pièce d'identité, d'un avis de taxe

foncière (pour les propriétaires) ou d'une quittance de loyer (pour les locataires).

Pierrefitte-sur-Seine

102-104 rue d'Amiens
Mardi, jeudi, samedi et dimanche de 9h à 12h et de 13h30 à 18h40
Lundi, mercredi et vendredi de 13h30 à 18h40

Aubervilliers

Rue des Bergeries
Lundi, mercredi et vendredi de 13h30 à 18h40
Mardi, jeudi, samedi et dimanche de 9h à 12h et de 13h30 à 18h40

Épinay-sur-Seine

9 rue de l'Yser
Lundi, mercredi, vendredi,

samedi et dimanche de 9h à 18h40
Mardi et jeudi de 12h à 18h40

POUR LES ARTISANS ET COMMERÇANTS (PAYANT)

Uniquement pour leurs déchets d'activités hors pneumatiques usagés.

Pierrefitte-sur-Seine

Lundi, mercredi et vendredi de 8h à 12h

Aubervilliers

Lundi, mercredi et vendredi de 7h à 12h

Épinay-sur-Seine

Mardi et jeudi de 7h à 12h

Allo Agglo !

Allo Agglo ! est le service gratuit pour toutes vos demandes d'information, démarches et signalements d'incident sur l'espace public et la propreté de votre ville (tri des déchets, propreté, voirie, assainissement, parcs et jardins...). Il est disponible sur Internet, sur appli mobile et par téléphone* du lundi au vendredi de 8h30 à 17h30, le samedi de 8h30 à 12h30.

* Appel gratuit depuis un poste fixe ou un mobile

www.plainecommune.fr/allo-agglo

Allo Agglo! tél 0 800 074 904
APPEL GRATUIT DEPUIS UN POSTE FIXE OU UN MOBILE
web plainecommune.fr
app plainecommune



**De la fraîcheur
dans mon bureau**
quand il fait chaud dehors



Un coût maîtrisé
pour ma piscine
municipale



**Une température
adaptée aux enfants**
dans ma crèche



**Une chaleur
confortable**
dans mon salon

**DÉCOUVREZ UNE ÉNERGIE CONFORTABLE,
LOCALE ET RENOUVELABLE.**

CHOISISSEZ LES RÉSEAUX URBAINS
DE CHALEUR ET DE FROID.

L'énergie est notre avenir, économisons la !

Découvrez nos solutions d'énergies
locales et renouvelables sur
engie-reseaux.fr

ENGIE
Réseaux

