

AUBERVILLIERS, L'ÎLE-SAINT-DENIS,  
ÉPINAY-SUR-SEINE, LA COURNEUVE,  
PIERREFITTE-SUR-SEINE, SAINT-DENIS,  
SAINT-OUEN, STAINS ET VILLETANEUSE.

COMMUNAUTÉ D'AGGLOMÉRATION

# en commun

LE MAGAZINE DE

# Plaine Commune

► **LIRE PAGE 13**

FAVORISER L'ÉCONOMIE  
CIRCULAIRE SUR LES  
CHANTIERS, SENSIBILISER  
À LA RÉDUCTION DES  
DÉCHETS, INCITER LES  
MODES DE CIRCULATION  
DOUCES, SOUTENIR LES  
ASSOCIATIONS ENGAGÉES  
DANS LA PRÉSERVATION DES  
RESSOURCES NATURELLES...

# Plaine Commune à l'heure de la COP21

**99**  
SEPT.  
/OCT.  
2015





© Emmanuelle Le Grand

## mise en bouche

Climat : la COP est pleine !

La question climatique ne peut être dissociée de celle du développement urbain. Les expériences menées partout dans le monde montrent que l'on peut **réduire l'impact environnemental** par des choix de mobilité, d'aménagement, de développement économique etc. Ce sont des orientations portées fortement par Plaine Commune.

D'autant que dans nos quartiers plus qu'ailleurs se pose la question de la surexposition aux problèmes environnementaux et aux impacts du dérèglement tels que la précarité énergétique, la pollution aérienne, voire les canicules. En effet, le département de **Seine-Saint-Denis** a été le **deuxième le plus touché** en France par la surmortalité en 2003.

La Cop 21\*, accueillie au Bourget en décembre, est une négociation internationale entre chefs d'État mais elle est aussi l'occasion de montrer que **les collectivités s'engagent** et mettent en œuvre des **politiques publiques concrètes** innovantes pour lutter contre le réchauffement climatique.

Nous accordons une place importante aux acteurs du territoire qui pensent l'innovation sociale, urbaine, économique et qui élaborent dès à présent de nouvelles pistes pour répondre à ces enjeux.

Ce sommet est enfin et surtout, l'occasion de débats, d'échanges, de rencontres entre habitants et participants à la COP 21. **Plaine Commune se mobilise** pour que ces rencontres soient le plus enrichissantes pour tous.

Chacun d'entre nous peut participer à cet événement de décembre !

► **Patrick Braouezec** Président de Plaine Commune

\* La Conférence des Parties

# ne loupez pas

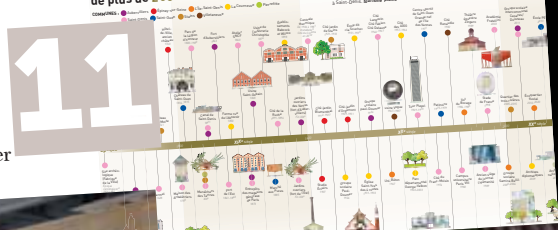
Retour sur la table ronde « À quoi servent les médiathèques ? » organisée le 25 août à l'Atelier du Territoire de la Culture et de la Création



# 22

Plaine Commune, un patrimoine riche de 2 000 ans d'histoire

Plaine Commune, un patrimoine riche de plus de 2 000 ans d'histoire



# 24

Rachid Khimoune nous plaque !



## ausommaire

### [ 4-5 ] **bienvu**

La revue de presse des supports municipaux des neuf villes de l'agglo.

### [ 7-9 ] **vitedit**

Signature du Contrat de ville, point d'étape Arc en Seine, rendez-vous Rencontres pour l'emploi, retours sur les actions pédagogiques liées au tri, Festival Villes des Musiques du Monde... Toute l'actualité de Plaine Commune en un coup d'œil.

### [ 10-11 ] **Infographie**

Historique et intellectuel, architectural, naturel et agricole, en écho aux Journées du Patrimoine, découvrez la richesse et la diversité du patrimoine de Plaine Commune.

### [ 13-19 ] **grandformat**

Plaine Commune à l'heure de la COP21.

### [ 20-21 ] **miseencommun**

À quoi servent les médiathèques ? Retour sur votre réflexion quant à leur place et rôle dans la ville, la vie.

### [ 22-27 ] **monœil**

Rachid Khimoune, sculpteur, nous dévoile son Plaine Commune.

### [ 28-29 ] **c'estpolitique**

Expression des cinq groupes politiques du conseil communautaire.

### [ 31 ] **toutsavoir**

Les infos pratiques indispensables sur les services proposés par Plaine Commune.

DANS LES JOURNAUX  
DES VILLES QUI FONT L'AGGLO



## Le déclic Médi@tic

En ce mois de rentrée des classes, le magazine met à l'honneur la Médi@tic, plateforme numérique gratuite à la disposition des habitants du territoire de Plaine Commune. La Médi@tic permet de

voir des films en streaming depuis chez soi ou d'approfondir ses connaissances. 24 h sur 24, 7 jours sur 7, « ce service propose des contenus sélectionnés pour les usagers, répartis dans 5 espaces. Musique, cinéma, savoir, presse et enfants. Des milliers de documents consultables, des partitions de musique augmentée, 620 films, 820 courts métrages, et des milliers de documents autour des savoirs, du soutien scolaire aux domaines aussi variés que l'économie ou l'apprentissage d'une langue » dévoile Bertille Lambert, responsable Médi@tic à Plaine Commune. 24 langues au catalogue mais aussi le code de la route, bref, il y en a pour tout le monde. Le journaliste donne la recette pour s'inscrire : « Vous venez nous voir, au 52 rue Roger Salengro, avec une pièce d'identité et un justificatif de domicile, si possible de moins de trois mois. Pour les enfants, nous faisons remplir une autorisation parentale et vous pouvez bénéficier du service ».

<http://mediatic.mediatheques.fr/>

Villetaneuse informations n° 13, 25 août 2015



## Votre avis sur le « Parc »

De grands calicots, positionnés aux différents accès du parc Georges-Valbon, l'assurent : l'avenir du poumon vert sera ce que ses utilisateurs en feront. Actuellement, le conseil départemental de la Seine-Saint-Denis, son propriétaire, recueille l'avis des habitants, associations et élus, sur l'avenir du parc. Une première étape a consisté, cet été, en des entretiens-balades destinés à alimenter un diagnostic sur l'accessibilité du site et son rapport aux villes qui l'entourent. Jusqu'au 20 septembre un questionnaire en ligne ([www.seine-saint-denis.fr](http://www.seine-saint-denis.fr)) propose aux internautes d'approfondir la discussion. Puis, jusqu'en décembre, des ateliers de concertation seront organisés.

7 jours à Stains n° 841, jeudi 27 août 2015



© Dragoin Letic

## Un esprit sain dans un corps sain

Rentrée oblige, le mensuel s'intéresse à la pratique sportive à l'école. Éducation physique et sportive, cours de gym... appelez ça comme vous voulez, le sport à l'école, c'est important pour le développement des enfants et ça passe par un programme d'apprentissage. De la maternelle au CM2, sous la responsabilité des enseignants, les élèves doivent acquérir des compétences comme

« adapter ses déplacements à son environnement », « coopérer et s'affronter », « réaliser des actions à visée esthétique ». Derrière ces termes pédagogiques, il y a de l'endurance, des jeux de lutte, des sports collectifs, de la danse... Concrètement, en maternelle, les petits Spinassiens font 20 à 30 minutes de sport par jour. En élémentaire, on passe à 2 heures hebdomadaires. Les enseignants sont aidés par un conseiller pédagogique de l'Éducation nationale spécialisé dans le sport qui propose des actions et coordonne les rencontres inter-écoles. Parmi ces activités, l'apprentissage de la natation est fondamental. Cette mission de santé publique est devenue un enseignement à part entière. À Épinay-sur-Seine, les élèves vont au Canyon sur des créneaux spécifiquement réservés aux écoles. Avec 8 séances par an dès le CE1, rien de tel pour se familiariser avec l'eau.

Épinay en scène n° 155 septembre 2015

## Épinay en scène



## Désintoxication réussie !

Par le vote d'un protocole d'accord avec la Société de financement local (SFIL), le conseil municipal extraordinaire du 10 juin dernier a pu signer la semaine suivante un document qui libère définitivement Aubervilliers des emprunts toxiques souscrits par la Ville auprès de Dexia. Au sein des services financiers de la commune, on respire ! Et les finances communales aussi ! C'en est fini de ces crédits qui pesaient

pour 15 % dans l'endettement de la Ville. « Dorénavant, tous ses emprunts à taux fixes, permettent [à la ville] d'envisager plus sereinement son développement et son avenir, et de travailler à la réduction de son endettement encore trop lourd » a indiqué la municipalité dans un communiqué sitôt l'accord conclu.

Aubermensuel n° 68 juillet-août 2015

► Par Claude Bardavid



### La maison reste debout

Structure calcinée d'un côté, locaux saccagés de l'autre, ce fut la stupeur générale suite aux dégradations perpétrées dans la nuit du 13 au 14 juillet contre la médiathèque et la Maison pour tous Youri-Gagarine. Face au désarroi et à la colère des habitants, le maire Gilles Poux a exprimé la solidarité de Plaine Commune et de la municipalité aux personnels des deux structures « profondément meurtris par ces actes », mais également aux habitants du quartier, et aux familles qui fréquentent ces lieux de proximité.

Regards, le journal de La Courneuve n°433, du jeudi 23 juillet au mercredi 2 septembre 2015

## en bref...

### Rentrée sous contrôle citoyen



Le JSD nous apprend que des comités citoyens seront mis en place dès le jour de la rentrée 2015 dans les écoles de Saint-Denis. Vendredi 26 juin, les représentants des parents et des enseignants ont accepté la proposition du maire et de son adjoint à l'Éducation de constituer des groupes de lanceurs d'alerte (parents-profs-élus) pour placer la rentrée sous « contrôle citoyen ».

Le JSD n°1049 du 1<sup>er</sup> juillet au 1<sup>er</sup> septembre 2015

### Le retour du Secours Populaire



Le comité départemental du Secours Populaire français souhaite relancer ses activités sur L'île-Saint-Denis. Si vous êtes prêts à consacrer quelques heures de votre temps pour aider les autres, n'hésitez pas à rejoindre l'équipe. En tant que bénévoles, vos missions seront l'accueil et l'orientation des familles, l'accompagnement des bénéficiaires dans leurs démarches administratives, la distribution alimentaire et l'accompagnement de familles en sorties.

Contact comité local Secours Populaire : 01 48 95 85 31

Notre île n°153 Été 2015

### Le contrat local de santé est signé !



Le contrat local de santé (CLS) de Saint-Ouen a été signé le 30 juin à Bobigny, au siège de l'Agence régionale de santé (ARS). Le contrat local de santé, adopté au conseil municipal de décembre 2014, officialise le partenariat entre les différents acteurs publics de la santé (Ville, Département, préfecture, Caisse primaire d'assurance maladie et Agence régionale de santé). Il vise à promouvoir une offre de soins cohérente et adaptée aux besoins des Audoniens.

Le journal de Saint-Ouen-sur-Seine hors-série juillet-août 2015



### Heureuse dans son tramway

Dans son numéro d'été, *Vivre à Pierrefitte* nous présente Corinne Beaumont, agent de conduite d'un tramway. Elle fait partie des plus de 50 000 agents de la RATP. Ceux que l'on ne voit

pas toujours mais qui nous permettent de nous déplacer d'un point A à un point B, contre qui on marmonne un peu dans notre barbe lorsqu'ils nous annoncent un retard lié à un « colis suspect » ou à un « accident de voyageur ». Sa voix, vous l'entendez sûrement sur la ligne T5 qui relie le marché de Saint-Denis à la gare de Garges-Sarcelles, une voix dans laquelle on devine sûrement le large sourire qu'elle affiche lorsqu'elle parle de son métier tant celui-ci la fascine. Cette ancienne chauffeuse de poids-lourds, arrivée de Guadeloupe à trente ans, a débuté comme conductrice de bus. « *J'ai voulu essayer le transport en commun, c'était une manière de garder ma féminité...* »

Vivre à Pierrefitte n°58 juillet-août 2015



## Ensemble, construisons un grand projet : vous.

En rejoignant BATEG, vous aurez plus qu'un travail, vous suivrez un parcours pour vous faire grandir.

À chacune des étapes de votre carrière, nous nous engageons à vous accompagner : accueil, intégration professionnelle, transmission d'un savoir-faire et bien évidemment formation.

Nous ne progresserons que si vous progressez également : les vraies réussites sont celles que l'on partage.

[www.bateg.fr](http://www.bateg.fr)

## Mon bus touristique

**VILLES & PAYS D'ART & D'HISTOIRE**  
 Plaine Commune, terre d'art et d'histoire ! À ce titre, 21 abris bus desservant 15 arrêts ont été habillés du logo « Ligne Découverte ». Une signalétique présentant un cube sur le toit et un plan du secteur avec les sites à découvrir au dos de l'abri invitant les piétons à porter un regard nouveau sur leur environnement. Dans les bus des lignes 239 et 253, estampillées « Découverte », des fascicules récapitulant les circuits à parcourir sont en libre-service. Choisies pour leur itinéraire qui passe à proximité de sites remarquables, ces lignes desservent 4 villes de l'agglomération : Aubervilliers, La Courneuve, Stains et Saint-Denis et ont le centre historique de Saint-Denis comme tronçon commun. Pour redécouvrir les entrepôts et magasins généraux, le canal, la cité-jardin de Stains, les Archives diplomatiques, Archives nationales et zones maraîchères du territoire !

Ces lignes sont accessibles avec un Ticket T qui, acheté en carnet, assure la correspondance entre les 2 itinéraires.

## Et au milieu coule la Seine

Le 6 mai, à l'Atelier, était organisée la restitution de l'étude Arc en Seine commandée par l'Entente Arc en Seine et la présentation du travail mené par les étudiants de l'École polytechnique fédérale de Lausanne sur les berges de Seine bordant les territoires formant la boucle nord de la Seine. L'objectif de l'Entente Arc en Seine, qui regroupe des collectivités des départements de la Seine-Saint-Denis, des Hauts-de-Seine et du Val d'Oise – villes d'Argenteuil, Asnières-sur-Seine, Bezons, Clichy, Colombes, Épinay-sur-Seine, Gennevilliers, L'Île-Saint-Denis, Saint-Denis, Saint-Ouen, Villeneuve-la-Garenne et communautés d'agglomération Plaine Commune et Argenteuil-Bezons, lancée en avril 2013, – est de mener une réflexion commune sur l'appréhension actuelle et à venir du fleuve. Le diagnostic a mis en lumière des enjeux urbains, économiques et environnementaux. Au nombre des points d'étude : la gestion des risques d'inondation, la réappropriation des voies sur berges, la préservation de la biodiversité, la revitalisation du tissu économique et l'utilisation du fleuve pour le transport et les loisirs nautiques. Un événement commun pourrait, à l'avenir, fédérer collectivités et habitants autour de ces sujets. À suivre...



© Willy Vainqueur

## Réduire les écarts

C'est en présence de Myriam El Khomri, alors secrétaire d'État chargée de la Politique de la ville\*, que Patrick Braouezec a signé le contrat de ville de Plaine Commune, le 8 juillet 2015 à la Maison de Temps Libre, à Stains. Parmi les signataires de ce contrat, figurent également l'État, les 9 villes du territoire, le Conseil départemental de la Seine-Saint-Denis, de nombreux partenaires institutionnels et bailleurs engagés dans le projet de Plaine Commune.

Le contrat de ville concerne 22 quartiers du territoire et court jusqu'en 2020. Il a pour objectif de réduire de 50 % les écarts de développement humain (indice intégrant l'espérance de vie à la naissance, le pourcentage des +15 ans diplômés et le revenu imposable des ménages) constatés entre le territoire de l'agglomération et la moyenne régionale. Pour cela, il faut mobiliser l'État, le Conseil départemental, la région dans les quartiers prioritaires politiques de la ville car, seuls, les crédits politiques de la ville ne permettront pas d'atteindre les objectifs. En effet, le nombre de conseillers Pôle Emploi, policiers, professeurs titulaires et formés..., soit à la hauteur des ambitions et non pas en deçà comme actuellement. Autre levier : le développement social, urbain et économique articulé autour de 6 thématiques : éducation, emploi, insertion, habitat et cadre de vie, santé, tranquillité publique et vie culturelle. Ce chantier sera mis en œuvre dans une démarche de co-construction avec les partenaires signataires, les associations, acteurs de terrain et les habitants. En effet, le contrat de ville vise à renforcer le pouvoir d'agir des résidents du territoire par la création de **conseils citoyens** chargés de représenter leurs habitants auprès des instances publiques. Les habitants peuvent manifester leur intérêt quant à leur participation à ces conseils citoyens auprès de leur ville.

\* Elle est aujourd'hui Ministre du Travail, de l'Emploi, de la Formation et du Dialogue social.

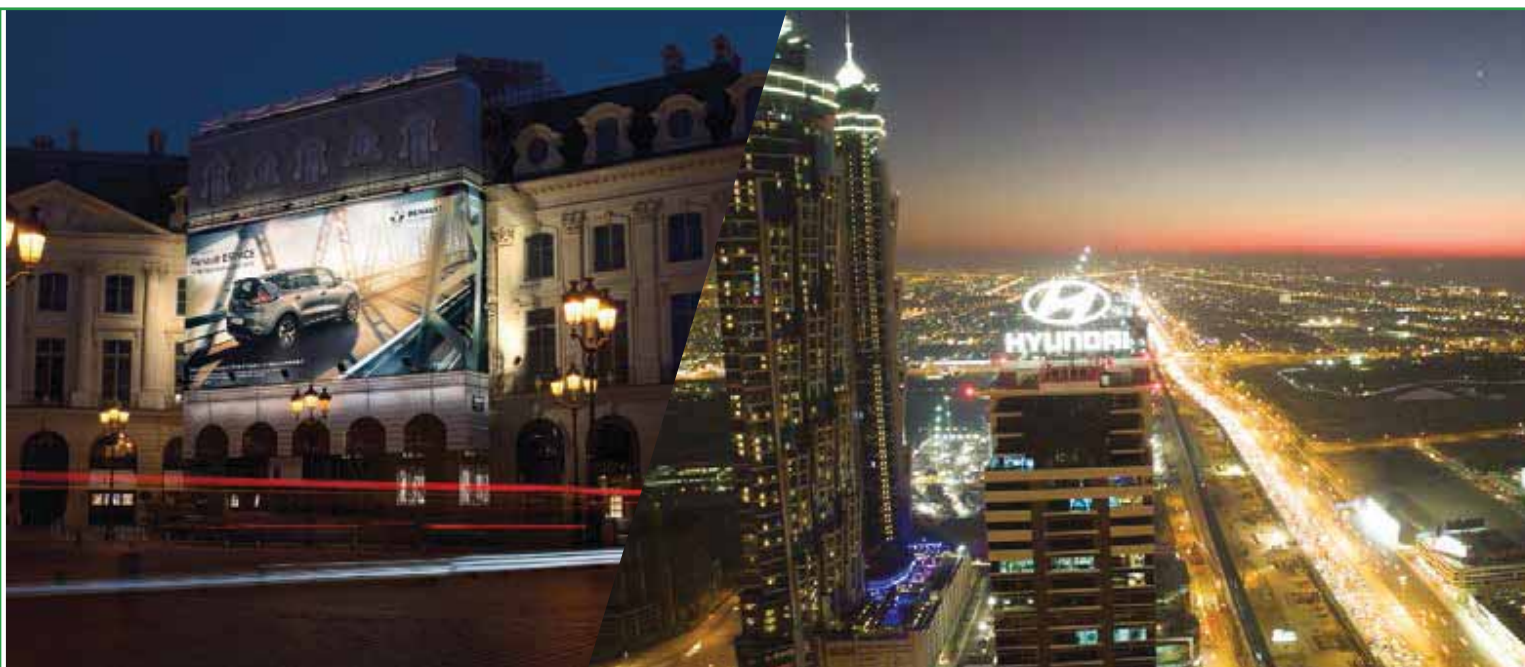
+ d'info sur [www.plainecommune.fr](http://www.plainecommune.fr)

## Rendez-vous sur Facebook

Rejoignez la communauté Facebook Plaine Commune et boostez vos sorties ! À gagner ce mois-ci des places pour la représentation de Solo de Philippe Decouflé le samedi 26 septembre à l'Espace 1789 de Saint-Ouen. Un spectacle de danse mixant aussi les ombres chinoises et la vidéo. À découvrir !

[www.facebook.fr/plainecommune.fr](https://www.facebook.fr/plainecommune.fr)





CETTE ANNÉE,  
LA MEILLEURE DÉCISION  
POUR VOTRE MARQUE  
SERA DE PRENDRE  
UN PEU DE HAUTEUR.

# DEFI

**FLYING COLOURS**

EXPERT MONDIAL  
DE LA COMMUNICATION SPECTACULAIRE  
EUROPE - ASIE - AFRIQUE



DEFI GROUP, 54 RUE KLOCK 92110 CLICHY, TEL 01 41 40 42 00, [WWW.DEFI-GROUP.COM](http://WWW.DEFI-GROUP.COM)



## Le tri ? J'en suis !

PLAINE COMMUNE S'ENGAGE POUR LE CLIMAT

Plaine Commune s'est engagée dans un Programme local de prévention (PLP) dont l'objectif est de réduire en 5 ans de 7 % le tonnage des déchets ménagers et assimilés (ordures ménagères, verre, collecte sélective). À l'issue de la 4<sup>e</sup> année, Plaine Commune enregistre une baisse de 5 % avec un volume de 370 kg de déchets/an/habitant. Pour obtenir ce résultat, Plaine Commune a mis en place des actions de sensibilisation à la prévention, à destination de la population.

Les enfants étant les meilleurs relais pour « porter la bonne parole » dans leur foyer, des interventions dans les écoles ont été organisées par l'agglo. 21 classes d'élèves âgés de 5 à 7 ans ont ainsi participé à « La mélodie des déchets » qui repose, après une phase d'apprentissage du tri des déchets, sur la fabrication d'instruments de musique à partir de matériaux de récupération non toxiques. Les enfants ont scié, poncé, assemblé, puis se sont entraînés à la production de sons avant de donner une démonstration musicale. 3 classes de fin d'élémentaire ont, quant à elles, participé à la rédaction d'un cahier pédagogique. Chacune a inventé, sur le thème de la « réduction des déchets », un exercice ludique de calcul, grammaire ou quiz qui, ensemble, forment un cahier. Enfin, les adultes aussi ont été mis à contribution : une vingtaine de familles ont accepté de devenir « foyers témoins » durant 3 mois. Le défi : changer ses habitudes de consommation afin de générer moins de déchets et réaliser des économies.

## Notes andalouses

Comme chaque année, le festival Villes des Musiques du monde s'installe en Seine-Saint-Denis pour un mois. Au programme de cette édition 2015 titrée *Les Andalouses*, 10 concerts à Saint-Denis, Aubervilliers, La Courneuve, Épinay et Pierrefitte... célébrant cette province du sud de l'Espagne, symbole de tolérance et de mélange des cultures. En effet, l'Andalousie a connu la domination musulmane du 8<sup>e</sup> au 15<sup>e</sup> siècle, fut la destination

de voyages des savants d'Orient, des philosophes grecs et la terre d'accueil des artisans chrétiens. Alors, place aux ouds et castagnettes, le flamenco flamboyant, interculturel et intergénérationnel débarque !  
**Festival Villes des Musiques du Monde**



Du 10 octobre au 8 novembre  
à travers la Seine-Saint-Denis.  
Programme complet et billetterie :  
01 48 36 34 02 /  
[www.villesdesmusiquesdumonde.com](http://www.villesdesmusiquesdumonde.com)

## À vos agendas

Les 24<sup>e</sup> **Rencontres pour l'emploi** organisées par Plaine Commune en partenariat avec Pôle Emploi et Plaine Commune Promotion sont programmées le 20 octobre. Ouvert à tous, demandeurs d'emploi, salariés désireux de se reconvertir, étudiants et jeunes diplômés, cet événement itinérant fait se rencontrer les entreprises implantées localement ayant des postes à pourvoir et des candidats. Chaque année, une quarantaine d'entreprises et une dizaine d'organismes de formation reçoivent près de 2 000 visiteurs et signent environ 150 recrutements. En amont de cette journée, des ateliers de préparation « tremplins pour l'emploi » sont organisés dans les villes de l'agglo. Accessible sur simple inscription, ces ateliers préparent les candidats aux entretiens.

[www.plainecommune.fr](http://www.plainecommune.fr)  
**Mardi 20 octobre, gymnase du SIVOM**  
entrée libre. Se munir  
de CV en quantité suffisante.



## Belles plantes

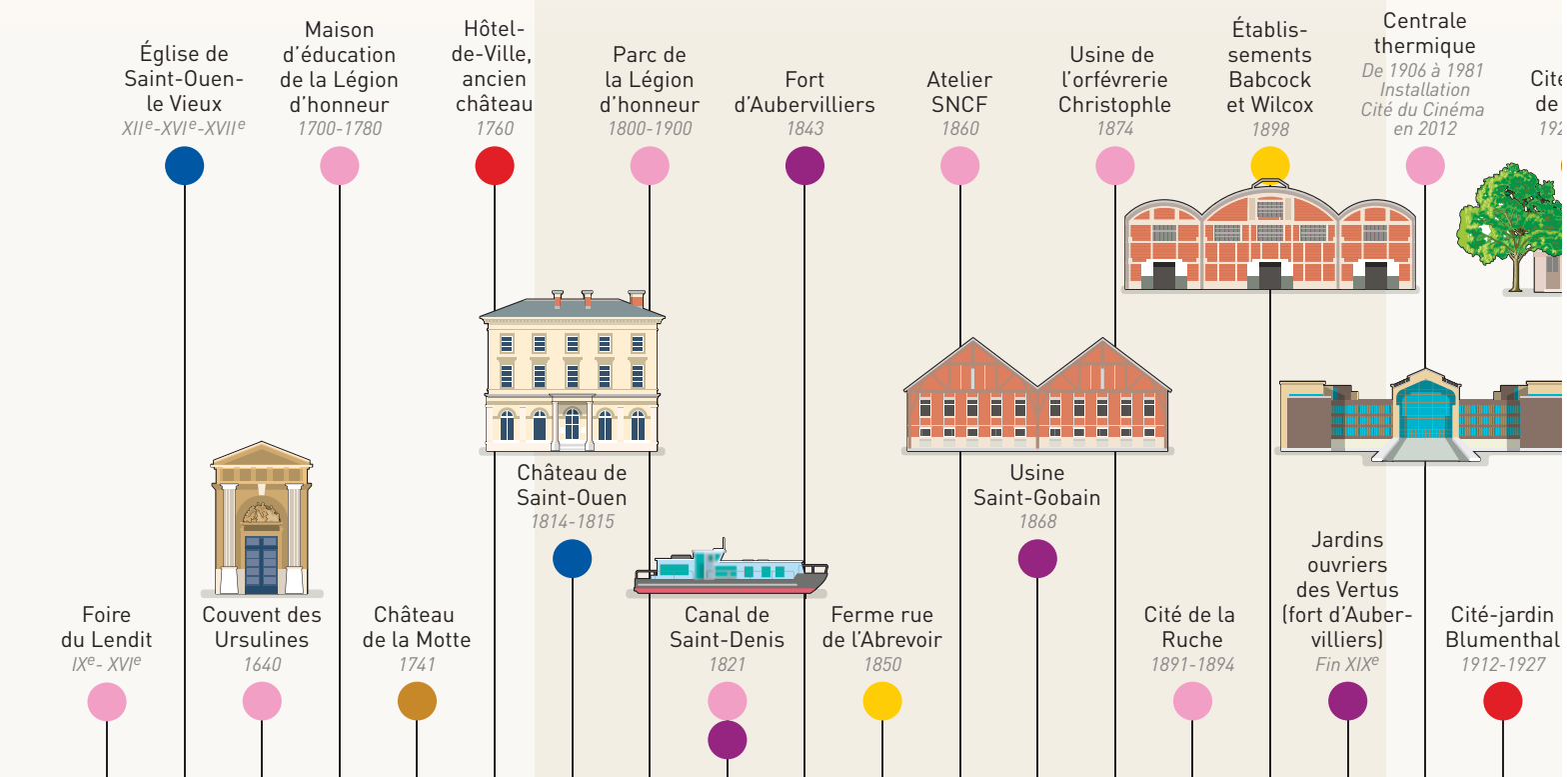
Rendez-vous les dimanche 20 et samedi 26 septembre respectivement pour les **Portes ouvertes** des serres communautaires de Villetaneuse et Saint-Ouen pour faire le plein de conseils sur la taille, le bouturage... auprès des jardiniers de l'agglomération.

**Serres de Villetaneuse, 111 rue Maurice-Grandcoing, T8 Mairie de Villetaneuse**

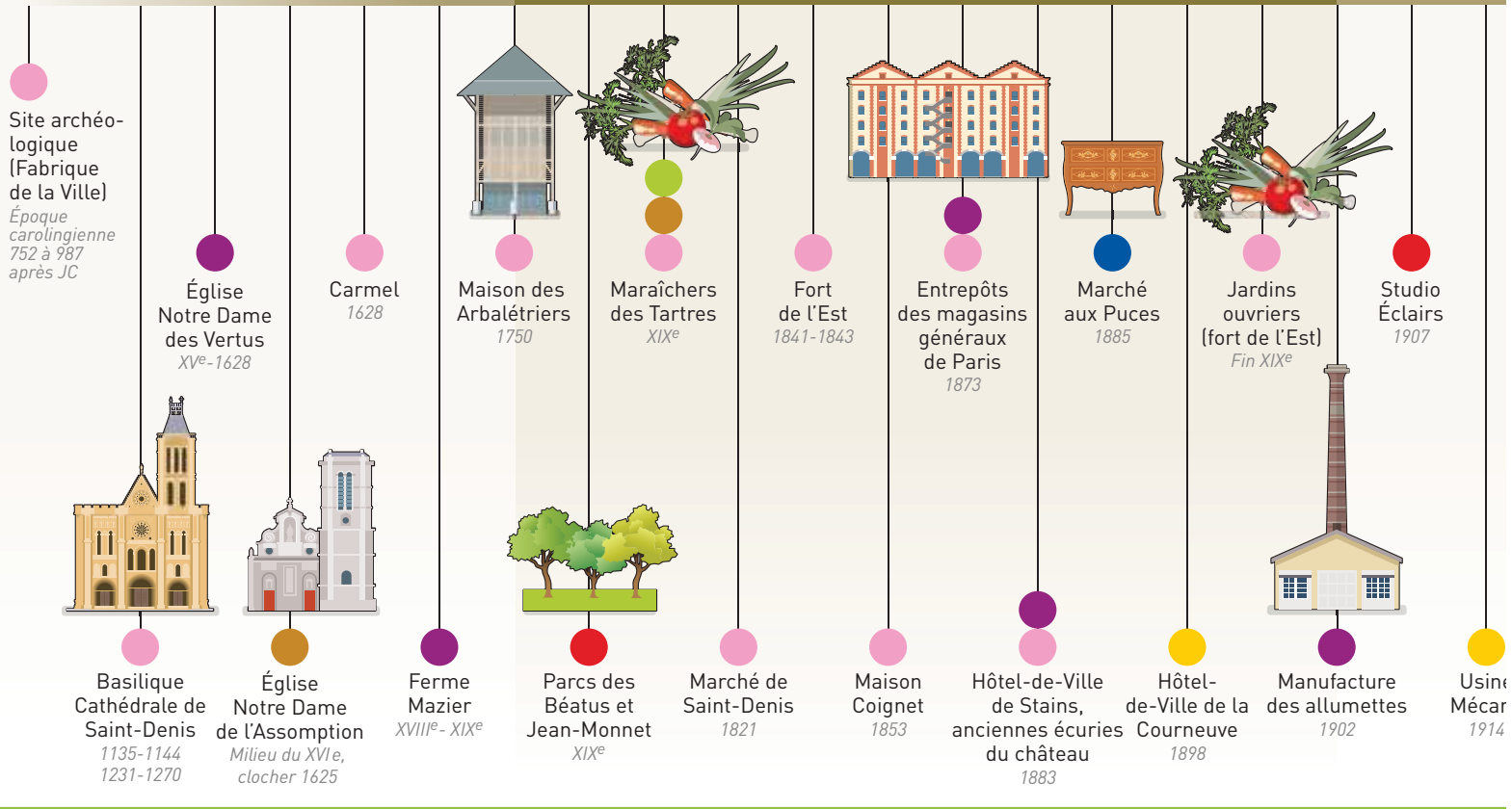
**Serres de Saint-Ouen, Grand Parc, 47-52 quai de Seine, M°13 Mairie de Saint-Ouen**

## Plaine Commune, un patrimoine riche de plus de 2000 ans d'histoire

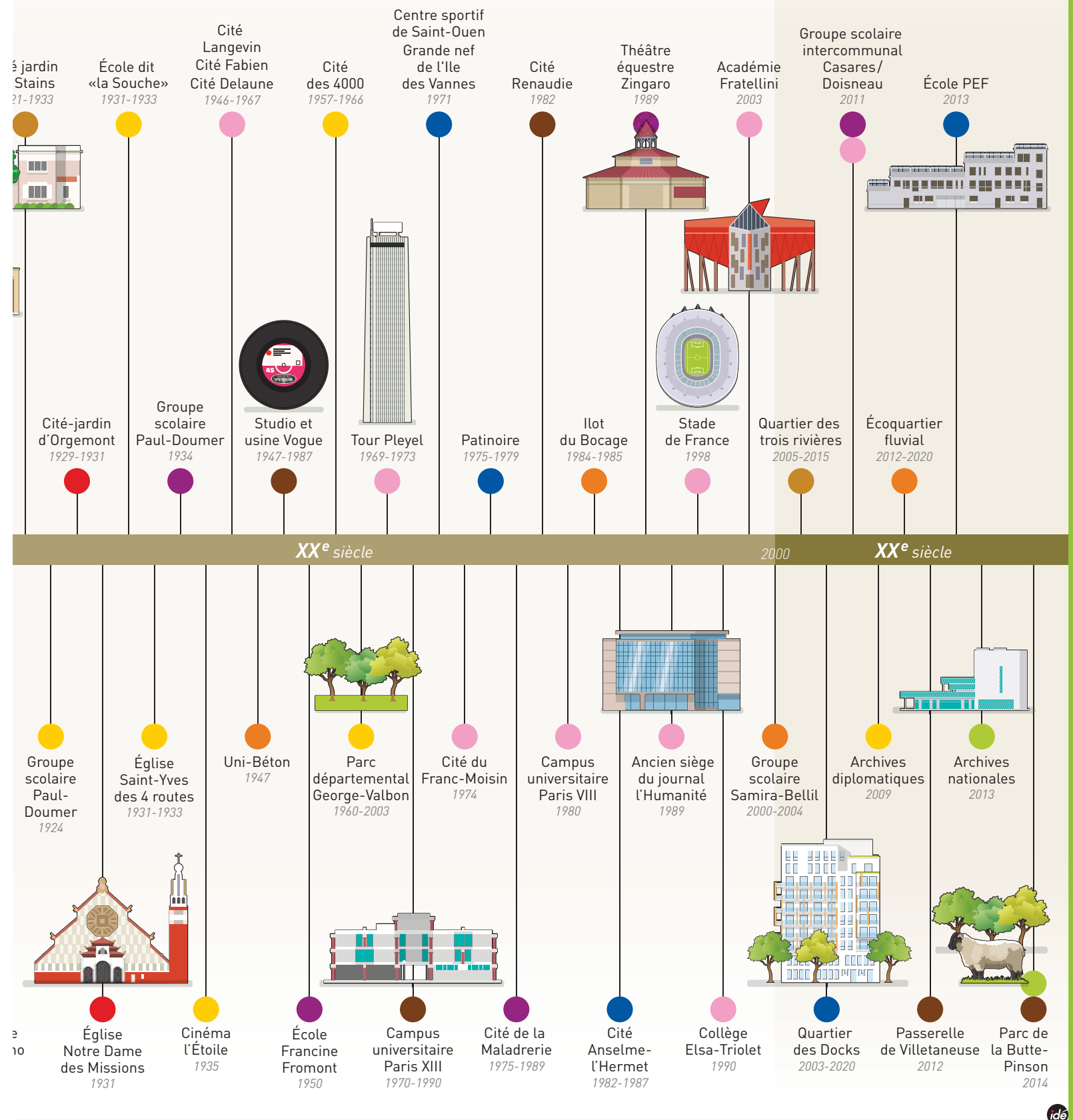
**COMMUNES :** Aubervilliers (rouge), Épinay-sur-Seine (orange), L'Île-Saint-Denis (jaune), La Courneuve (vert), Pierrefitte (rose), Saint-Denis (bleu), Saint-Ouen (violet), Stains (brun), Villetaneuse (marron)



### Époque



Les **samedis 19 et dimanche 20 septembre**, (re)découvrez la multitude et la diversité des lieux d'histoire et de culture du territoire à l'occasion des Journées Européennes du Patrimoine. Pour vous aider à concevoir votre circuit, consultez le programme récapitulatif des sites ouverts au public et visites organisées pour l'occasion dans la brochure spécifique téléchargeable sur [www.plainecommune.fr](http://www.plainecommune.fr), aussi disponible dans les mairies et auprès de l'Office de Tourisme Plaine Commune – Grand Paris, 1 rue de la République à Saint-Denis. [tourisme-plaine-commune-paris.com](http://tourisme-plaine-commune-paris.com)





- 1 - Quartier Le Londeau à Noisy-le-Sec  
55 logements  
Architecte : Groupe Arcane  
Maître d'ouvrage : Logirep
- 2 - ZAC du centre ville Les Lilas  
66 logements  
Richez et associés Architectes  
Maître d'ouvrage : SCI L'orée des Lilas / Terralia
- 3 - Logements collectifs sociaux à Aubervilliers  
136 logements  
Architecte : Gilbert Rousselin  
Maître d'ouvrage : Logirep

# Ensemble construire autrement

**Imaginer, construire, rénover, développer...** Nos équipes mobilisent pour vous toutes les expertises : de la planification des chantiers à l'élaboration de leur financement, de l'ingénierie à la direction des travaux, de la protection de l'environnement jusqu'au respect du bien-être de chacun.

SEPT. - OCT. 2015

grandformat

*La friperie de la Guinguette du Climat. Plutôt que de jeter les vêtements qu'ils ne portent plus, les visiteurs étaient invités à les déposer à la friperie éphémère et prendre librement les pièces qui leur plaisaient.*



# Plaine Commune s'engage pour le climat

En amont de la COP21, découvrez quelques-unes des actions menées sur le territoire par l'agglomération pour réduire l'impact des activités humaines sur l'environnement. ►

# Plaine Commune à l'heure



Depuis 2009, Plaine Commune s'est engagée dans un programme local de prévention dont l'objectif est de réduire de 7 % en 5 ans le volume des déchets ménagers et assimilés. Pour y parvenir, des actions de sensibilisation ont été mises en place dans les établissements scolaires du primaire (cf p.9), et des opérations « éco-défis » ont été menées auprès de foyers motivés et commerçants volontaires. L'agglo valorise aussi l'économie circulaire par le réemploi des gravats de déconstruction sur de nombreux chantiers de travaux publics. Plaine Commune soutient encore les associations engagées dans le recyclage et facilite les déplacements non polluants en adaptant l'espace public à la circulation des piétons et cyclistes.

► Par Tiphaine Cariou

## RDV COP21

Du 30 novembre au 11 décembre 2015 au Bourget

## L'économie circulaire, processus vertueux



© Plaine Commune

Les gravats issus de la déconstruction du passage à niveau de la rue Étienne-Dolet dans le cadre du chantier Babeuf à Pierrefitte ont servi de matériaux de remblais.

**G**ageure principale de l'économie circulaire : limiter la consommation des matières premières. La gestion des déchets issus des chantiers et leur éventuel réemploi sont un enjeu majeur pour Plaine Commune, qui connaît un fort taux de renouvellement urbain.

La communauté d'agglomération et les 9 villes ont signé avec l'État en 2014 un Contrat de Développement Territorial, engagement qui prévoit la restructuration d'un tiers environ du territoire – reconversion d'anciennes friches industrielles pour l'essentiel. Situé entre le canal Saint-Denis et la Seine, le futur écoquartier Néaucité est l'exemple type de transformation réussie de l'ancien site industriel d'Alstom, laissé à l'abandon depuis 2000. Suite à la déconstruction en 2012 des bâtiments

de l'usine Alstom, les matériaux de démolition ont été concassés et les gravats réutilisés comme remblai pour surélever le terrain naturel qui, en tant que tel était exposé à des risques d'inondation. L'évacuation de la terre polluée s'est faite par barges sur le canal. Un mode de transport plus écologique et économique que le camion. Une démarche identique d'économie circulaire a été appliquée sur le chantier du pont Babeuf, à Pierrefitte. Dans le cadre de l'aménagement de la Tangentielle nord, un pont routier tout gabarit a été créé pour remplacer le passage à niveau de la rue Étienne-Dolet. Une partie des remblais constituant la rampe sud est constituée de déblais valorisés sur place, évitant ainsi la mise en décharge du matériau existant et nombre de trajets de poids lourds.

### Quand déconstruction rime avec invention

L'association architecturale Bellastock donne une seconde vie aux briques provenant de la démolition des usines Babcock à La Courneuve, où s'implante la Banque de France. Dans le cadre d'un chantier école, 7 000 briques ont été triées depuis juillet à Stains dans le but de fabriquer l'arène de la Ferme des Possibles, où se tiendront des débats autour de l'agriculture urbaine. Toujours à Stains, Bellastock participe au projet de réhabilitation du Clos Saint-Lazare. Après la démolition de deux immeubles de logement, les membres de l'association proposeront de nouveaux aménagements publics à partir de matériaux provenant du site. Les blocs de béton récupérés serviront à créer des rues pavées s'inspirant des voies romaines mais aussi à concevoir du mobilier urbain – bancs et jardinières. Une démarche qui génère des économies d'énergie puisque le réemploi évite la production de nouveaux matériaux.

## Un Plan marche pas plan-plan

Le Plan marche constitue une part significative du Plan local de déplacements (PLD). Il vise à favoriser la marche à pied, notamment en rendant plus accessibles les transports en commun et en aménageant les espaces publics pour en rendre la pratique plus facile et plus agréable pour les piétons. Depuis 2013, des travaux d'études ont permis de définir les grandes orientations du plan marche. Il s'agit de procéder à un état des lieux mais aussi d'engager la concertation avec les habitants, au travers de balades urbaines et de réunions publiques. Cette démarche préalable va donner lieu à un programme de travaux qui permettra de faire disparaître les points sensibles pénalisant la

pratique de la marche, en particulier l'élargissement de certains trottoirs mais aussi des interventions artistiques ou d'amélioration de l'éclairage visant à rendre plus conviviale pour les piétons le franchissement de ponts et tunnels – nombreux sur le territoire – qui sont les points de passage mal perçus par les usagers. Une signalétique piétonne sera mise en place, précisant la durée du trajet piéton d'un point à un autre. Privilégier ces types de déplacements – pédestre, cycliste et en commun, – contribue à améliorer la qualité de l'air, problématique en résonance avec les enjeux climatiques. Après l'adoption du Plan marche en fin d'année, la phase opérationnelle s'étendra jusqu'en 2020.

# ure de la COP21

## Déchets d'arts, le recyclage a du bon

Lauréate en 2007 et 2014 de l'appel à projet Économie sociale et solidaire lancé par Plaine Commune, Déchets d'arts est une association ayant pour objectif de changer le regard sur les déchets via la création artistique.

« Émerveiller pour éveiller, tel est le crédo de Déchets d'arts qui prône l'éco-responsabilité », précise sa directrice Océane Herrou. Mission n°1 : redonner vie aux détritrus en collectant les matériaux abandonnés grâce à des partenariats locaux dont les médiathèques au sein desquelles l'association dispose de boîtes de récupération. L'association propose un panel d'activités « tout public » aux centres de loisirs et aux entreprises et organise, chaque mardi, des sessions dont Plastique pas toc où les participants transforment des sacs plastiques en accessoires de mode.

En lien avec la COP21 et en partenariat avec Plaine Commune, l'association mène le projet « 2 degrés » qui donnera lieu à l'œuvre *Flower Power*, champ de coquelicots réalisé à partir de fonds de bouteilles en plastique rouge, et à la *Vitrine Bleue*, accumulation

d'objets de consommation recouverts d'affiches publicitaires. Ces installations prendront place sur le parvis de la basilique de Saint-Denis pendant la COP21.



Déchets d'arts  
19 rue Jeumont,  
93210 La Plaine Saint-Denis  
Tél. 09 51 52 68 86  
www.dechetsdarts.com

## Bellastock, détournement majeur

Depuis 2006, Bellastock, association d'architecture expérimentale, accompagne les collectivités engagées dans des projets de renouvellement urbain en favorisant les ressources locales, tant humaines que matérielles. « *Le réemploi participe à la non-production de déchets, à l'économie des ressources naturelles, et fédère les acteurs locaux autour d'un sujet* », explique Grégoire Saurel, l'un des architectes de Bellastock.

Parmi ses nombreuses réalisations, l'association a conçu à partir de matériaux de récupération les stations de la navette fluviale qui navigue sur le canal pendant le festival de l'Ourcq. Au Clos Saint-Lazare à Stains, la scène et la buvette ont été créées à partir de volets récupérés sur un chantier dyonisien. Pour la Maison des Arts de L'Île-Saint-Denis, Bellastock a transformé les tôles de l'ancien transformateur électrique en mobilier. ACTLAB, le laboratoire du réemploi – qui reçoit le soutien financier de Plaine Commune et Plaine Commune Développement, aménagé au cœur du chantier du futur éco-quartier fluvial de L'Île-Saint-Denis, fait office de lieu de réunion et de fabrication.

**Bellastock**  
Tél. 01 53 38 50 76  
www.bellastock.com  
**ACTLAB**  
9 quai du Châtelier,  
93450 L'Île-Saint-Denis  
Ouverture : vendredi 10h-17h



## La petite reine prend les voitures de vitesse

Dans le cadre du Plan vélo, lancé en 2010, des itinéraires cyclables sont livrés aux usagers chaque année par Plaine Commune. L'objectif ? Un maillage de 220 km de voies destinées aux deux roues non motorisées reliant les 9 villes du territoire. Afin de créer ce réseau d'itinéraires structurants et continus, les grands axes ont déjà fait l'objet d'aménagements. Des travaux spécifiques (pistes cyclables, bandes et couloirs de bus), des zones de circulation apaisée (zone 30) sont réalisés dans ce sens.

L'itinéraire nord-sud (Plaine-Stade de France/Pierrefitte) est quasiment achevé et compte 6,6 km de routes cyclables. Le parcours qui longe le canal et les berges de la Seine jusqu'à Épinay est en cours d'achèvement. Souhaitant prendre en compte les besoins des cyclistes, Plaine Commune collabore avec les associations du territoire qui sont regroupées au sein du collectif Plaine Cyclo. La petite reine gagne chaque mois du terrain auprès des habitants de Plaine Commune, comme en témoignent les déjà plus de 200 adhérents à la Maison du vélo, ouverte en juin à Saint-Denis.



# PLAINE COMMUNE S'ENG

## Stop pub

En France, 31 kg de documents publicitaires et commerciaux sont distribués chaque année par foyer. Ces imprimés représentent 3,5 % de la quantité totale des déchets des ménages. Afin de limiter l'invasion de la réclame dans les boîtes aux lettres des habitants, Plaine Commune a édité des stickers « stop pub » à coller sur les boîtes indiquant aux distributeurs votre refus de recevoir de la publicité. Les autocollants sont à commander via l'adresse <http://www.plainecommune.fr/stop-pub> en remplissant le formulaire dédié. Vous pouvez aussi effectuer votre demande auprès d'Allo Agglo au 0800 074 904. Les autocollants vous sont ensuite envoyés gratuitement à votre domicile.



**NON À LA PUBLICITÉ !**

**Vous ne voulez plus de publicités et de prospectus ?**

Posez cet autocollant sur votre boîte aux lettres pour indiquer aux distributeurs que vous ne voulez plus de publicité.

**OUI** sur journaux des collectivités !

**OUI** sur journaux des collectivités !

**Astuce : consultez les catalogues de vos magasins sur internet !**

**TRIER C'EST BIEN, RÉDUIRE C'EST MIEUX !**

Plaine Commune



**Breaking news**

**Le lombricompostage, c'est sage**

Composter, c'est bon pour la planète. Encore faut-il disposer d'un jardin ! Suite à la demande de nombreux habitants du territoire logeant en appartement de pouvoir eux aussi composter, Plaine Commune lance le lombricompostage. Cette technique permet de dégrader les bios déchets en compost grâce à des lombrics, autrement dit des vers de terre. Cette méthode écologique et naturelle permet aux foyers de réduire le poids de leurs déchets alimentaires et d'utiliser le compost obtenu dans leurs plantations. Contact : « allo agglo » au 0800 074 904.

© Matthieu Rondel





# AGE POUR LE CLIMAT

coalition 21 climat  
www.coalitionclimat21.org  
Mobilisations  
CITOYENNES POUR LE CLIMAT

## COP21 Hébergement solidaire

La COP21, c'est quasiment demain ! Plaine Commune, convaincue de l'urgence de la situation, a décidé de favoriser l'accueil des 40 000 personnes attendues à la conférence internationale de décembre sur le réchauffement planétaire. Pour cela, l'agglo appelle les habitants du territoire le pouvant à loger des séminaristes. Ainsi, en attendant l'ouverture le 15 septembre de la plateforme d'hébergement <http://coalitionclimat21.org/fr/content/hebergement> gérée par Coalition Climat 21, qui doit mettre en relation les franciliens et les participants à la COP21, Plaine Commune encourage les résidents à faire connaître leurs possibilités d'hébergement sur l'adresse mail [COP21@plainecommune.fr](mailto:COP21@plainecommune.fr)

## Recyclage des arbres de Noël

La collecte des sapins est une opération initiée par Plaine Commune il y a 4 ans, et depuis reconduite chaque mois de janvier, qui permet de limiter le nombre de dépôts sauvages de sapins sur l'espace public après les fêtes, valoriser les arbres en compost plutôt que de les incinérer et diminuer les risques d'incendies. Cette année, 2 658 sapins ont été déposés dans les 53 points de collecte mis en place par l'agglo dont les 3 déchèteries communautaires. Déchets verts, les arbres récupérés sont transformés en compost ou broyés par les services des parcs et jardins pour être utilisés comme paillage des plantations. En 2016, la collecte s'étendra jusqu'au 30 janvier.

## Bicyclo, la Maison du vélo de Plaine Commune.

*Un lieu de collecte et de recyclage des vieux vélos, et de sensibilisation à une conduite sécuritaire.*

*Bicyclo,  
120 rue Gabriel-Péri  
à Saint-Denis,  
Tél. 01 48 23 56 41,  
T1 & T5 Marché de Saint-Denis  
[maisonduvelo@bicyclo.org](mailto:maisonduvelo@bicyclo.org)*



# PLAINE COMMUNE S'ENG



**BIEN JOUÉ,**  
grâce à vous, nous avons été élus  
meilleur point d'enlèvement  
de lampes usagées en  
**2014!**



**EN 2014, NOUS AVONS COLLECTÉ LE PLUS GROS TONNAGE DE LAMPES ET TUBES USAGÉS DE LA RÉGION.**  
Grâce à vos efforts, ils pourront ainsi être dépollués et recyclés à plus de 90% de leur poids. Bravo, continuons en 2015 !  
Pour en savoir plus, contactez-nous :  
**www.reylum.com**  
N°Azur 0 810 001 727



2 039 kg de tubes fluo  
et lampes usagés collectés en 2014  
Déchèterie d'Aubervilliers,  
rue des bergeries



## Plantez, respirez !

La reforestation des friches urbaines du territoire de l'agglo d'ici la fin de l'année ! C'est la mission que s'est fixée le collectif le Parti poétique avec comme objectif de planter et inviter les habitants, entreprises, écoles, associations... à planter des milliers d'arbres tant au sein de l'espace public que privé. Une manière de sensibiliser chacun au pouvoir de photosynthèse des végétaux qui transforme le dioxyde de carbone en énergie et ainsi réduit le gaz carbonique dans l'atmosphère.

+ d'infos et calendrier des événements sur  
[www.parti-poetique.org](http://www.parti-poetique.org) / [www.zonesensible.org](http://www.zonesensible.org)



PLAINE COMMUNE  
ÉCONOMIE  
SOCIALE &  
SOLAIRE  
DÉVELOPPEMENT

9<sup>e</sup> édition

## appel à projets

économie sociale & solidaire

→ dossier à remettre avant  
le 20 septembre 2015

→ pour plus d'infos et télécharger le dossier:  
[eco.plainecommune.fr](http://eco.plainecommune.fr)  
01 55 93 48 71 / 01 55 93 63 21

**11- 22 décembre**  
**Foire des savoir-  
faire solidaires**  
Place de la Basilique,  
Saint-Denis



© Matthieu Rondelet

Plaine Commune met à la disposition des villes et entreprises l'exposition, constituée de panneaux d'information montés sur structures bambou, *Chaud devant ! Tous mobilisés pour le climat*, sur le dérèglement climatique, à l'occasion des fêtes des villes et événements liés à la sensibilisation à l'environnement : semaine de la mobilité, semaine de la réduction des déchets, etc.

# AGE POUR LE CLIMAT

## Mobilisation festive

Depuis mi-juillet et jusqu'à fin octobre, la Guinguette du Climat, initiée par le collectif Mund Gawi (Protège Pays en celt), constitué d'acteurs environnementaux locaux, remonte les stores de la buvette solidaire chaque vendredi soir et dernier week-end du mois. Au programme, des animations autour de la thématique « la ville en transition » visant la lutte contre le réchauffement climatique, des débats, des séances de création artistique à partir d'objets de récupération, des spectacles de sensibilisation, des ateliers de réparation de vélos et une friperie solidaire.



© Emmanuelle Le Grand



### Une Première !

Dès 2016, 20 véhicules 100 % électriques seront mis en service sur la ligne de bus 341, qui relie la Place de l'Étoile à la Porte de Clignancourt en desservant Saint-Ouen. Les bus, qui mesureront 12 mètres de long, soit une taille identique au reste de la flotte, auront la même capacité d'accueil en nombre de voyageurs que les actuels.



## casting



**Tristan Cléménçon,**  
directeur des médiathèques de La Courneuve



**Lisa Tabord,** usagère des médiathèques, Paris



**Hadjela Benhamam,**  
usagère des médiathèques, Saint-Denis



**Flore Guiose-Balland,**  
usagère des médiathèques, Épinay



**Eerick Oksanen,** usager des médiathèques, Épinay



**Nicole Barré,** usagère des médiathèques, Saint-Denis



**Sylvie Labas,** libraire, Saint-Denis



**Florence Auloy,** directrice de la médiathèque Colette à Épinay

## contexte

**C'**est la rentrée. Les 25 médiathèques des 9 villes de Plaine Commune mettent, ensemble, à disposition de chacun d'entre nous plus d'un million trois cent mille objets (livres, CD, DVD, documents, etc.). Mais

aussi des services : informations et conseils, journaux, accès Internet, rencontres avec des artistes ou des écrivains, ateliers d'initiation à des pratiques créatives, formations en ligne, etc. Pour tous les âges et tous les centres d'intérêt. Gratuitement.

Rentrée des classes. Votre enfant a peut-être besoin de documentation ou d'un endroit pour préparer un exposé avec ses amis. Rentrée littéraire. Vous souhaitez retrouver l'atmosphère d'Amélie Nothomb ou celle de Millenium... Les médiathèques sont là pour vous, que vous soyez habitant-e ou salarié-e du territoire, elles vous sont largement ouvertes.

► **Propos recueillis par Ariane Servain.**



**La lecture publique représente un véritable service public de la culture proposé par l'agglo.** On compte 25 médiathèques sur les 9 communes du territoire. Une offre à laquelle viennent s'ajouter, dans les quartiers excentrés des équipements, des arrêts bibliobus. Toutes les médiathèques sont en réseau, de sorte que l'on peut réserver un document appartenant à Saint-Ouen et retirer l'ouvrage quelques jours plus tard à Aubervilliers. Par ailleurs, Plaine Commune mène un programme spécifique de rénovation et surtout d'ouverture de nouveaux équipements. Les lieux de surface conséquente (2 000 m<sup>2</sup> minimum), situés en centre-ville et accessibles aux personnes à mobilité réduite sont privilégiés. Après Aimé-Césaire à La Courneuve en avril dernier, sera inaugurée en 2016 la médiathèque Flora-Tristan à Pierrefitte puis une autre en 2017 à Stains.

## A quoi servent

*Plaine Commune a une volonté affirmée de rendre les médiathèques utiles à la population. De sorte que les gens qui ne viennent pas spontanément à la lecture aient aussi une raison de fréquenter le lieu.* **Tristan**

*Les bibliothèques des années 80 n'ont rien à voir avec les médiathèques actuelles qui vont au-delà de l'emprunt de bouquins et du lieu d'étude. Les bibliothécaires n'ont plus la seule fonction de remplir les fiches de sortie et d'entrée des livres et de faire respecter le silence.* **Eerick**

*L'évolution tend vers la mise en place au sein des médiathèques d'activités non culturelles au sens propre du terme comme l'apprentissage de l'informatique, des ateliers de conversation pour apprendre le français. Ce sont des offres qui ne sont pas élitistes et intègrent une fonction sociale qui n'était pas une évidence au sein des bibliothèques des décennies précédentes.* **Florence**

*J'espère que le livre restera l'élément dominant dans les médiathèques, il ne faut pas que ces lieux deviennent des centres de loisirs !* **Nicole**

*Je suis très bibliothèque, beaucoup moins médiathèque parce que je trouve que ça a un côté fouillis et consommation de biens culturels à tout va. Les lieux immenses, ça me fait penser à des centres commerciaux.* **Sylvie**

*L'imprimé, au sens large, représente toujours le budget le plus conséquent en médiathèque. Il faut établir un rapport décomplexé à la culture et à la lecture. En France pèse une sorte d'impératif à la lecture alors que cela ne va pas de soi. Il n'y a, en effet, pas que la lecture en médiathèques. Elles ne sont plus seulement des pourvoyeurs de documents, leur panel d'activités s'est élargi. Des ateliers réguliers et des événements sont programmés qui permettent de mettre en relation les gens, favorisent les débats, les échanges de pratiques, les savoirs et compétences.* **Tristan**

*Cette tendance fab-lab ou ruche d'art répond-elle véritablement à une attente du public local ? Tant des personnes habituées des médiathèques que de celles qui ne les fréquentent pas ?* **Flore**

*Lorsque je suis arrivée de Guadeloupe, me rendre à la médiathèque m'a permis de nouer des contacts, créer un réseau. Ça a été un moyen de rentrer dans le monde.* **Lisa**

**Tout savoir sur les médiathèques : [www.plainecommune.fr/mediatheques](http://www.plainecommune.fr/mediatheques) et [www.mediatheques-plainecommune.fr](http://www.mediatheques-plainecommune.fr)  
Retrouvez tous les mois **Le Journal des médiathèques** qui récapitule les ateliers et animations programmés par le réseau.**



# les médiathèques ?

le débat

Parfois, la médiathèque est le seul endroit de socialisation acceptable pour les parents de jeunes filles car c'est un lieu public, culturel et gratuit. J'ai fréquenté les bibliothèques quand j'étais jeune, seul endroit où j'étais autorisée à aller car lieu de culture et gage de réussite dans les études. Cette volonté des collectivités d'attirer le public via la mise en place d'ateliers et conférences culturels divers et gratuits est positive. Toutefois, dans le cadre de mes études actuelles, je suis récemment retournée en médiathèque dans le but d'y étudier et là, le choc ! Impossible de me concentrer en raison du bruit ! Autrefois, en bibliothèque, la règle était le silence.

**Hadjéla**

Il y a beaucoup de jeunes qui viennent étudier en médiathèque. En groupe, ils travaillent bruyamment, mais ils travaillent. D'ailleurs, ne pouvant étudier chez eux, ils regrettent souvent de ne pouvoir rester plus tard.

**Florence**

Une ouverture tardive serait la meilleure solution pour retrouver l'espace du « chut » dans la mesure où le public favorable à une fréquentation nocturne se déplace en médiathèque dans un esprit studieux.

**Lisa**

La demande d'une ouverture plus large est avant tout une question de moyens, les heures en soirée et le week-end induisent une rémunération. Folie d'encre ferme maintenant plus tard pour être en phase avec les clients mais, quand la librairie ouvre le dimanche matin, c'est moi qui m'y colle.

**Sylvie**

À Saint-Denis centre, il y a bien un lieu silencieux... Non pas la salle de lecture, mais la salle informatique !

**Nicole**

Il faudrait faire un sondage pour savoir si une plus large amplitude horaire vaut le coup. Des efforts ont déjà été faits. À Saint-Denis centre, la médiathèque propose des nocturnes 2 soirs par semaine et elle est ouverte en continu 2 jours. Les horaires varient toute la semaine permettant à un public divers d'en profiter.

**Nicole**

L'horloge a bougé. Les horaires de services ne sont plus forcément adaptés aux besoins de la population. Mais cela pose la question de la disponibilité du personnel.

**Hadjéla**

On parle là d'heures de travail des bibliothécaires. Ça représente un budget, c'est donc une question de choix politique. Car la gratuité a un coût et il s'agit d'argent public.

**Sylvie**

Il y a suffisamment de personnes qui s'acharnent pour réussir un concours et sont ensuite en attente de faire des heures... On n'est plus calé sur le soleil, il n'est plus aberrant de travailler jusqu'à 21 ou 22h.

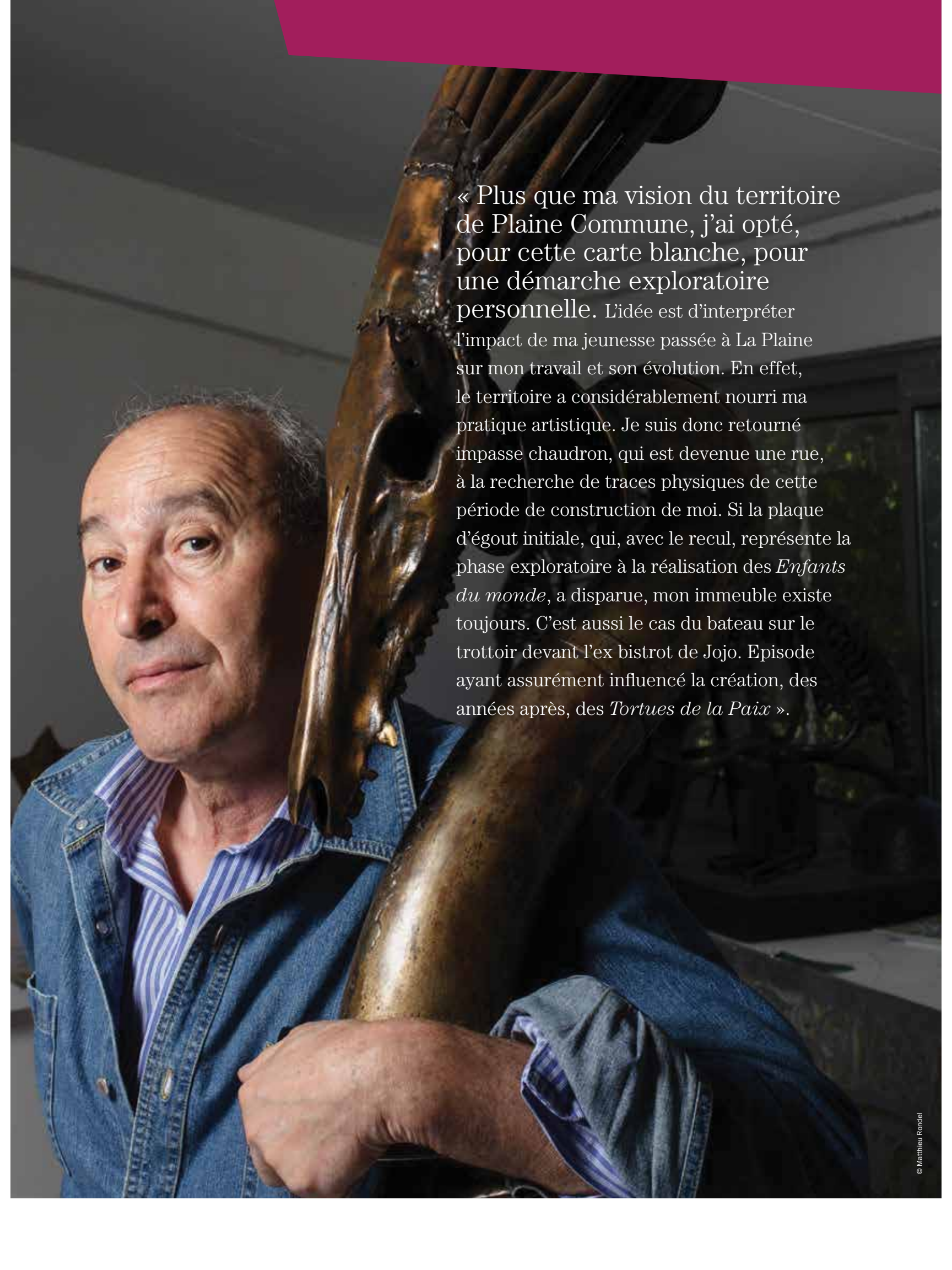
**Lisa**

Il ne s'agit pas tant d'ouvrir plus que d'ouvrir mieux. Trouver des solutions pour élargir l'accessibilité tout en limitant le coût en personnel. Une réflexion est en cours. Ça peut se traduire par la mise en place de modes alternatifs pour se procurer les documents. Multiplier les points de dépôt ou de retrait hors les murs, automatiser, n'ouvrir physiquement le dimanche qu'une partie de l'équipement...

**Florence**

Quelle que soit la forme, dans le futur, il y aura toujours des lieux publics de savoirs et de partage, même si ces lieux ne porteront plus le nom de médiathèques.

**Lisa**

A photograph of a middle-aged man with short, graying hair, wearing a blue denim jacket over a blue and white striped shirt. He is looking towards the camera with a slight smile. He is holding a large, abstract sculpture made of dark metal rods and a skull. The sculpture is positioned vertically, with the skull at the top and the rods extending downwards. The background is dark and out of focus, suggesting an indoor setting. A magenta decorative shape is in the top right corner.

« Plus que ma vision du territoire de Plaine Commune, j'ai opté, pour cette carte blanche, pour une démarche exploratoire personnelle. L'idée est d'interpréter l'impact de ma jeunesse passée à La Plaine sur mon travail et son évolution. En effet, le territoire a considérablement nourri ma pratique artistique. Je suis donc retourné impasse chaudron, qui est devenue une rue, à la recherche de traces physiques de cette période de construction de moi. Si la plaque d'égout initiale, qui, avec le recul, représente la phase exploratoire à la réalisation des *Enfants du monde*, a disparue, mon immeuble existe toujours. C'est aussi le cas du bateau sur le trottoir devant l'ex bistrot de Jojo. Episode ayant assurément influencé la création, des années après, des *Tortues de la Paix* ».

# Bienvenue à Plaque Commune !

## Rachid Khimoune, sculpteur

Si Plaine Commune était...

### Un substantif ?

Monde ! Plaine Commune est un territoire à l'image du monde riche d'une multitude de cultures à partir desquelles ses habitants réinventent une identité, une appartenance.

### Une couleur ?

Le vert-de-gris. C'est la teinte que prend le bronze lorsqu'il s'oxyde.

### Un animal ?

Une tortue ! Je suis berbère et ma mère avait pour habitude de dire « *qu'il faut toujours avoir une tortue chez soi pour chasser les mauvais génies* ». Au-delà, la tortue est synonyme de longévité et sagesse.

### Un objet symbolique ?

Une plaque d'égout, tatouage des villes.

### Un lieu emblématique ?

Impasse Chaudron à La Plaine Saint-Denis, c'est là que j'ai grandi.

**U**n soleil de plomb, une allée caillouteuse bordée de pins odorants et graffs multicolores... On se croirait au lendemain d'une performance de street-art dans le Roussillon. Ce sont en fait les vestiges du festival d'art *In Situ* organisé l'an dernier sur le site du Fort d'Aubervilliers. Le chien *Dalí* nous accueille et nous conduit jusqu'aux *Enfants du Monde*, alignement de 21 -comme 21<sup>e</sup> siècle- statues de bronze monumentales d'enfants réalisées par Rachid Khimoune. Bienvenue dans le repaire du sculpteur, havre de paix et de verdure à 5 minutes du métro ! A la fois lieu de création et d'exposition des œuvres de l'artiste, l'atelier fourmille de trésors : *Enfants du Monde* en miniature, *Tortues de la Paix* créées

à partir de casques de soldats, masques de bronze, personnages composites faits d'objets détournés et recyclés... Et dernière réalisation, une toile grand format intitulée *Abbey road* en hommage à l'album éponyme des *Beatles*.

### C'est l'histoire d'une plaque...

D'origine berbère, Rachid Khimoune est né en Aveyron. Avec la guerre d'Algérie, l'enfant comprend qu'il n'est « *subitement plus un Français comme les autres* ». Après la fermeture de la mine dans laquelle travaille son père, le petit garçon de 5 ans se retrouve en banlieue parisienne. « *J'ai passé mes premiers mois en Seine-Saint-Denis chez un oncle aux 4 chemins, le temps que mes parents trouvent un logement. J'avais pour mission d'aller chercher le pain et je me suis perdu* », raconte l'artiste amusé. « *J'étais fasciné par les lumières, la ville, l'architecture urbaine, la foule... Je vivais la rue comme une scène de théâtre où se jouent des drames* ». La famille élit domicile impasse Chaudron à La Plaine Saint-Denis. C'est là que le jeune Rachid conçoit sa première œuvre. Il a 7 ans et, à l'occasion de travaux effectués dans la rue, il saisit comment le plâtre passe de l'état liquide à l'état solide. Le soir même, empruntant les outils et matériaux du chantier, il sculpte sa première demi-tête. C'est décidé, Rachid, que ses amis surnomment Picasso, ira au lycée d'arts appliqués. « *Les expériences comme les odeurs de l'enfance, associées pour moi à la briqueterie et à la mine, déterminent la personnalité. Les effluves de la fonderie me rappellent les odeurs de la mine. Cela explique peut-être la raison pour laquelle je me suis tourné vers la sculpture* », analyse Rachid Khimoune. Diplômé de l'École des Beaux-Arts, le sculpteur, qui a « *toujours cru en ces territoires* », s'installe à la Maladrerie puis au Fort d'Aubervilliers. Fasciné par « la rue qui se lit comme une page d'écriture », Rachid Khimoune a, un soir, l'idée, devant une plaque d'égout de La Plaine, d'en relever l'empreinte. Dès lors, l'artiste est à l'affût des « regards » de voirie, signes identitaires des cités. Dorénavant, le sculpteur utilise le moulage en élastomère pour « *prélever la peau des villes* », prototype préalable à la fonte du bronze, matériau dont sont faits ses *Enfants du Monde*. Pour *En Commun*, Rachid Khimoune dévoile l'influence de sa jeunesse dionysienne sur son art.

Ariane Servain

Techniques utilisées :  
photo numérique,  
logiciel image,  
peinture acrylique  
sur toile.

**Mon école au 120 av du Président Wilson  
Avec ma classe nous avons participé à l'inauguration  
d'une plaque commémorative pour les victimes  
du bombardement de la gare de triage  
Jojo assis devant le bistrot disait toujours  
«c'est pas les boches qui nous ont foutus sur la geule  
c'est les anglais !»**





# Premier atelier au 17 impasse Chaudron «Ma première usine à rêves»

17

ICI


ÉCOLE NATIONALE SUPÉRIEURE DES BEAUX-ARTS  
ARTS PLASTIQUES  
**CARTE D'ÉLÈVE** N° 889

NOM : M KHIMOUNE , Élève de M. Gili  
Prénoms : Rachid 17

Né le 7-4-53 à Sezeville (12)  
Domicile : 17, Impasse Chaudron Paris 5<sup>e</sup> Dépt. 93  
Paris, le 5 Novembre 1992

Signature du Titulaire : Le Directeur de l'École.  
*[Signature]*

N. B. - Tout élève doit être porteur de sa carte qui ne peut être prêtée, sous peine de confiscation.



Mes années Beaux Arts





*Triste anniversaire... Avril 70, les Beatles se séparent.*

## GROUPE DES RADICAUX DE GAUCHE ET INDÉPENDANT

Plaine Commune - 21 avenue Jules-Rimet - 93218 Saint-Denis Cedex  
Courriel : prg-et-indépendants@plainecommune.com.fr -  
tél. : 01 55 93 55 82

## QUELLE MÉTROPOLE DU GRAND PARIS POUR NOS TERRITOIRES ?

La loi NOTRe a été définitivement arrêtée cet été. Elle viserait notamment à renforcer les intercommunalités en précisant la constitution des « métropoles », nouvel échelon territorial.

Plaine Commune deviendra un EPT intégré à la MGP qui naîtra au 1<sup>er</sup> janvier 2016 composée de 12 territoires dont Plaine Commune.

Quelles sont les conséquences de cette nouvelle MGP pour Plaine Commune ?

D'une part, Plaine Commune perdra son statut d'EP-CI pour adopter celui d'EPT. C'est-à-dire plus de fiscalité propre dès la fin 2020, plus de possibilité de fixer ses propres règles de gouvernance .... Plaine Commune, en défenseur d'une politique de coopération de communes et de proximité avec les habitants, avait opté pour une représentation des petites villes en augmentant le nombre de leurs représentants. Avec le changement de statut, elle devra appliquer une représentation proportionnelle. Résultat des courses : les petites communes auront peu d'élus et les grandes villes en auront beaucoup. Le principe de coopération de communes va-t-il disparaître pour laisser place à la super puissance des grandes villes ? Autre élément troublant, les représentants seront élus au sein des Conseils municipaux alors que depuis les élections municipales de mars 2014 les élus intercommunaux étaient nommés d'après leurs résultats électoraux.

D'autre part, Plaine Commune sera intégrée au sein de cette métropole qui disposera de compétences propres. En 2016, l'aménagement économique social et culturel, la protection de l'environnement et le cadre de vie seront des compétences de la métropole. Dès 2017, de nouvelles compétences lui seront attribuées : l'aménagement de l'espace métropolitain et la politique de l'habitat. Jusqu'où ira le transfert de compétences ?

Cette loi comporte un risque de déséquilibre territorial et en tant qu'élus locaux de territoires plutôt défavorisés nous chercherons à défendre une proximité avec les habitants.



**Dieunor Excellent,**  
président du groupe

LES ÉLUS DU GROUPE  
DES RADICAUX DE GAUCHE ET  
INDÉPENDANT  
Mohamed Hafsi (La Courneuve),  
Benoit Menard (Pierrefitte)  
Dieunor Excellent (Villetaneuse)

## GROUPE SOCIALISTES

Plaine Commune - 21 avenue Jules-Rimet - 93218 Saint-Denis Cedex - 01 55 93 57 48 -  
Site : www.plainecommune-socialiste.com

## DES ÉLUS ENGAGÉS POUR UN PROJET PARTAGÉ

Les débats concernant l'aménagement du Parc Georges-Valbon se poursuivent en cette rentrée. Nous vous en parlions déjà lors de notre dernière tribune, ils prennent aujourd'hui une nouvelle tournure.

Au début du mois de Juillet, une grande concertation a été lancée, à l'initiative de Stéphane TROUSSEL, président du conseil départemental de Seine-Saint-Denis. Pour une coordination plus efficace et parce que le Département est propriétaire du parc, c'est selon nous l'échelle la plus pertinente pour lancer une telle démarche.

Durant l'été, cette consultation a pris la forme d'une enquête de terrain dont le but était de recueillir les avis, constats et propositions des riverains et des usagers du parc, grâce à une série d'entretiens-déambulations (menés dans le parc) et un sondage d'opinion (par téléphone). En complément, un questionnaire est mis en ligne depuis la fin Août ([www.seine-saint-denis.fr](http://www.seine-saint-denis.fr)). À la suite de cette phase de diagnostic, un travail plus approfondi permettra d'associer les différents acteurs concernés (habitants, associations, élus, etc.).

L'objectif de ce travail est de faire émerger une réflexion collective, avec tous les habitants qui le souhaitent, qui sont intéressés par le devenir de ce lieu de proximité pour in fine élaborer un projet partagé par tous. La participation des usagers, des riverains et de l'ensemble des habitants du département est primordiale pour aboutir à un projet d'aménagement qui respecte l'esprit de ce lieu, cher aux Séquano-Dionysiens.

À cette occasion, il nous apparaît essentiel, que certaines questions soient abordées, notamment, la préservation de l'intégrité de ce lieu identitaire de la Seine-Saint-Denis ou encore l'ouverture du parc vers la Ville et son insertion urbaine par exemple.

C'est en ce sens que nous partageons totalement la démarche de Stéphane TROUSSEL sur ce dossier essentiel pour les habitants de notre territoire.



**Yannick Trigance,**  
président du groupe

LES ÉLU-E-S DU GROUPE SOCIALISTE

**Les vice-présidents :**

Michel Fourcade (Pierrefitte), André Joachim (La Courneuve)

**Les conseillers délégués :**

Fanny Younsi (Pierrefitte), François Vigneron (Stains)

**Les conseillers :** Ambreen Mahammad, Stéphane Troussel (La Courneuve), Adrien Delacroix, Mathieu Hanotin, Maud Lelievre, Viviane Romana (Saint-Denis), Jacques Salvator, Evelynne Yonnet (Aubervilliers) Séverine Eloto (Pierrefitte), Yannick Trigance (Épinay-sur-Seine) Khalida Mostefa Sbaa (Stains)

## GROUPE CENTRE, DROITE RÉPUBLICAINE

Plaine Commune - 21 avenue Jules-Rimet - 93218 Saint-Denis Cedex -  
01 55 93 56 83 - Courriel : groupe.centre-et-droite@plainecommune.com.fr

## POUR UNE VRAIE POLITIQUE DU LOGEMENT !

Le 1<sup>er</sup> août, est entré en vigueur l'encadrement des loyers à Paris. Ce dispositif, qui limite le prix des locations dans la capitale, est l'une des rares promesses de campagne tenues par François Hollande en trois ans.

Cependant, cette mesure aurait dû être abandonnée car elle est contreproductive : elle va entraîner une baisse du nombre de biens disponibles puisque leurs prix sont de moins en moins fixés librement. Les propriétaires vont donc hésiter à louer et les locataires seront les victimes de cette décision qui dégoûte de bons sentiments.

Pourtant, notre pays a besoin d'une vraie politique du logement, qui est l'une des principales préoccupations des Franciliens et, en particulier, des habitants de Plaine Commune. Grâce à des déductions fiscales, il faut inverser la tendance actuelle et relancer fortement la construction de nouvelles habitations.

Bien sûr, chaque locataire de l'habitat social doit bénéficier d'un parcours résidentiel : autrement dit, sa situation financière et familiale doit être réexaminée très régulièrement, pour lui proposer un logement qui correspond à la taille de son foyer et pour éviter que certains n'occupent des appartements inadaptés à leurs besoins ou leurs ressources.

## GROUPE DES CONSEILLERS ÉCOLOGISTES ET CITOYENS

Plaine Commune - 21 avenue Jules-Rimet - 93218 Saint-Denis Cedex - 01 55 93 57 14 -  
Courriel : [verts.citoyens@plainecommune.com.fr](mailto:verts.citoyens@plainecommune.com.fr) - Site : <http://plainecommune-lesverts-citoyens.fr>

## CLIMAT : AGIR VITE ET FORT !

La fréquence, l'amplitude, l'intensité, le coût exorbitant des catastrophes climatiques (canicule, sécheresse, pluies diluviennes, glissements de terrain, fonte des glaciers...) ne peuvent plus être mis sur le compte de la fatalité. Quand la terre se consume à cause de l'avidité criminelle des maîtres de la planète, l'énergie ne peut plus être laissée sous la seule responsabilité des gouvernants qui protègent leurs intérêts. Il est désormais vital que les citoyens et leurs collectivités engagent un combat sans répit pour limiter drastiquement la consommation d'énergie fossile (charbon, pétrole, gaz) qui détruit le climat. **Des solutions existent.** Place aux innovateurs, aux entreprises responsables, aux communes, aux coopératives d'habitants pour investir ce « *bien commun de l'humanité* ». C'est dans ce sens que **les écologistes agissent** pour que la Conférence mondiale sur le climat (COP 21), qui se tiendra en décembre 2015 au Bourget, accouche d'un accord ambitieux, contraignant et vérifiable permettant de lutter contre les émissions mondiales de CO<sub>2</sub>. Entre 1990 et 2010, celles-ci qui ont augmenté de 40 %, à la vitesse de 1,2 million de kilos produit par seconde, soit 40 milliards de tonnes en 2014. C'est dans ce sens que **les élus écologistes agissent** dans les communes, au sein de Plaine commune, du Conseil départemental, du Conseil régional Île-de-France, au Parlement pour que, par exemple, sur notre territoire les logements anciens soient réhabilités thermiquement et que les nouveaux soient économes en énergie, pour que les modes de déplacement propres (à pied, en vélo, en transports en commun) soient soutenus. Au cours des prochains mois, les écologistes invitent tous les habitants, un tant soit peu sensibles à la sauvegarde du climat, à s'engager à leurs côtés pour renforcer une puissante dynamique citoyenne. Objectif : obtenir un accord mondial à la hauteur des enjeux et une prise de conscience qui permette d'accélérer les choix urgents qui s'imposent.



**Michel Bourgain,**  
Vice-président à l'Écologie urbaine

LE GROUPE ÉCOLOGISTES ET CITOYENS,  
EST COMPOSÉ DE 6 CONSEILLERS COMMUNAUTAIRES :

### Les vice-présidents :

Michel Bourgain, Maire de L'Île-Saint-Denis  
Kader Chibane, Saint-Denis

### Les conseillers communautaires délégués :

Dominique Carré, Pierrefitte, Président du groupe  
Véronique Dubarry L'Île-Saint-Denis

### Les conseillers communautaires :

Hakim Rachidi, Aubervilliers  
Francis Morin, Stains

Afin de favoriser la mixité sociale, un quota maximum – et pas uniquement minimum – de logements sociaux doit être imposé aux villes. Ainsi, toute commune dépassant les 40 % de logements de ce type ne devra plus être aidée par les pouvoirs publics, si elle veut encore bâtir des logements sociaux. Au contraire, elle devra être épaulée pour diversifier sa population, en construisant, par exemple, de l'accession sociale à la propriété. À partir du 1<sup>er</sup> janvier 2017, la Métropole du Grand Paris, cette nouvelle entité qui va gouverner la région parisienne, aura en charge la politique locale de l'habitat. Espérons qu'elle en profite pour rééquilibrer son territoire et casser les ghettos qui se sont formés ces dernières décennies.



**Patrice Konieczny,**  
président du groupe

LES ÉLUS DU CENTRE, DE LA DROITE RÉPUBLICAINE ET DES INDÉPENDANTS

### Vice-Présidents :

H. Chevreau (Maire d'Épinay-sur-Seine), W. Delannoy (Maire de Saint-Ouen),  
P. Konieczny (1<sup>er</sup> adjoint d'Épinay-sur-Seine)

### Conseillers délégués :

D. Redon, M. Traikia (Épinay-sur-Seine) – J.-P. Illeoinne, W. Zedouti (Saint-Ouen)

### Conseillers :

D. Bidal (Aubervilliers) - F. Benyahia, B. Espinasse, F. Kernissi, E. Ponthier (Épinay-sur-Seine) – M. Venturini, T. Zumbo-Vital (Saint-Ouen) - J. Mugerin (Stains)

## GROUPE FRONT DE GAUCHE, COMMUNISTES ET PARTENAIRES

Plaine Commune - 21 avenue Jules-Rimet -  
93218 Saint-Denis Cedex - 01 55 93 57 21 -  
Courriel : [Fdg.Communistes.partenaires@plainecommune.fr](mailto:Fdg.Communistes.partenaires@plainecommune.fr)

## FAISONS DE LA COP21 UN ENGAGEMENT CITOYEN

Paris va accueillir, fin 2015, la conférence mondiale COP21 sur les grands enjeux climatiques.

Cette conférence aura précisément lieu au Bourget, à côté de Plaine Commune.

La question qui revient lorsque l'on s'interroge sur la question du changement climatique est : peut-on lutter contre les changements climatiques sans changer notre mode de production et les rapports Nord-Sud ?

En effet, de conférences en sommets, les engagements pris ne sont pas tenus et la situation s'aggrave.

En 1997 à Kyoto, pour la première fois, les pays se sont vu assigner des objectifs chiffrés.

La COP21 est la 21<sup>e</sup> réunion des États qui ont signé la convention climat de Rio en 1992.

Depuis certains pays ont rompu leurs engagements. D'autres ont décidé de poursuivre.

Il est incompréhensible que de nombreux pays dont la Chine et l'Inde ne soient pas inclus dans ce protocole alors qu'ils sont de très gros pollueurs.

Cette COP21 doit mettre ces pays devant leurs responsabilités.

Notre planète se dérègle.

1 chiffre : il y a eu en 2014 trois fois plus de réfugiés environnementaux que de réfugiés « politiques ».

Le système de développement et de production actuel n'est pas compatible avec la prise en compte de ces enjeux.

Aussi, comment peut-on d'un côté appeler à la prise en compte des phénomènes de pollution et de mise en danger de la planète et négocier dans le même temps un traité le TAFTA. Le TAFTA permettrait aux multinationales d'opérer sans la moindre contrainte que ce soit en matière d'environnement ou de droit du travail. Nous marchons sur la tête ! N'oublions pas que les émissions polluantes sont en grande partie l'effet direct des traités sur le libre-échange conclus dans les années 1970 et 1980.

Il faut mettre la question du climat au cœur du commerce mondial.

Enfin, n'oublions pas que les premiers pays touchés par ces drames climatiques sont les plus pauvres, ceux qui n'ont pas les moyens, l'expertise nécessaire pour y faire face.

Il est de notre responsabilité de les en préserver.

Cette COP21 qui aura lieu en Seine-Saint-Denis ne doit pas être une énième conférence des vœux pieux mais la démonstration d'une réelle prise de conscience collective.



**Frédéric Durand,**  
président du groupe

LES ÉLU-S DU GROUPE FRONT DE GAUCHE,  
COMMUNISTES ET PARTENAIRE

**Aubervilliers :** Pascal Beaudet, Mériem Derkaoui,  
Jean-Jacques Karman, Akoua-Marie Kouame,  
Anthony Daguet, Sophie Vally, Antoine Wohlgroth,  
Sylvie Ducatteau, Silvère Rozenberg

**L'Île Saint-Denis :** Pascal Akoun

**La Courneuve :** Gilles Poux, Muriel Tendron-Fayt,  
Amina Mouigni

**Pierrefitte :** Farid Aid

**Saint-Denis :** Didier Paillard, Jacklin Pavilla, Patrick Braouezec, Fabienne Soulas, Elisabeth Belin,  
Stéphane Peu, Silvia Capanema, Patrick Vassallo,  
Chérifa Zidane

**Saint-Ouen :** Jacqueline Rouillon, Frédéric Durand

**Stains :** Azzédine Taïbi, Angèle Dione, Karina Kellner

**Villetaneuse :** Carinne Juste, Khaled Khaldi,  
Hamida Valour

# À SAINT-DENIS, vous aussi devenez propriétaire!

NOUVEAU



EMPRUNTEZ JUSQU'À  
**100 000 € À 0,75 %<sup>(1)</sup>**

+

**FRAIS DE NOTAIRE  
OFFERTS<sup>(5)</sup>**

+

**FORMULE  
BIEN PROTÉGÉ  
POUR 1€<sup>(6)</sup>**

**TVA à  
5,5%<sup>(7)</sup>**



- Appartements du **studio** au **5 pièces duplex**
- **Balcon, terrasse** ou **jardin privatif** pour la plupart

[bouygues-immobilier.com](http://bouygues-immobilier.com)

**0 810 152 136**

PRIX D'UN APPEL LOCAL DEPUIS UN POSTE FIXE

**ESPACE DE VENTE**  
Angle Avenue Roger Semat  
Rue du 19 mars 1962  
93210 Saint-Denis

**Bouygues  
Immobilier**

*Bien plus pour vous*

\* La résidence est réalisée en conformité avec les niveaux de performance énergétique fixés par la norme Réglementation Thermique 2012 (RT 2012). (1) En cas de souscription par le réservataire de son prêt principal auprès du Crédit Foncier dans les conditions visées au (2) ; Bouygues Immobilier prendra en charge les intérêts du prêt Foncier DUO (hors prêts principal, aides et/ou PTZ+); lesdits intérêts seront ainsi directement versés par Bouygues Immobilier au Crédit Foncier dans le cadre du partenariat intitulé "Foncier Duo BLD". Le montant du prêt "Foncier DUO" ne pourra en aucun cas dépasser 20 % du prix de vente du logement, dans la limite maximale de 100 000 € et pour une durée de 10 ans. Dans l'hypothèse où le réservataire ne souscrirait pas à l'offre Foncier Duo du Crédit Foncier ou en l'absence de recours à un prêt, Bouygues Immobilier réduira le prix de vente d'un montant forfaitaire de 3 % du prix de vente sur la base de la grille de prix des logements en vigueur au 03/11/2014. Offre non cumulable avec les autres offres Bouygues Immobilier en cours. Sont exclus de l'offre les bâtiments en copropriété ainsi que les logements dont l'acquisition est subordonnée à des conditions d'éligibilité fixées par le conseil municipal ou la communauté d'agglomération ou l'aménageur. Conditions détaillées disponibles en Bureau de vente ou sur simple demande. (2) Exemple réalisé sur le lot n° 001 de la résidence "Home" à PARIS 13, dans la limite des stocks disponibles. Sous réserve de conclusion d'un contrat de réservation pour l'acquisition de sa résidence principale entre le 03/11/2014 et le 30/11/2014 et réiteration de la vente dans les délais stipulés au contrat de réservation et sous réserve d'obtention des prêts aux conditions suivantes. Exemple de financement à titre indicatif et sans valeur contractuelle établi par le Crédit Foncier en partenariat avec Bouygues Immobilier pour une opération d'acquisition d'une résidence principale neuve d'un montant de 500 000 € (hors frais) avec un apport de 100 000 € et un apport supplémentaire pour les frais de notaire. L'opération est réalisée en zone A bis, par un couple sans enfant dont le revenu fiscal de référence est de 70 000 €. Cet achat est réalisé grâce à deux prêts, un prêt Foncier Liberté d'un montant de 300 000 € d'une durée de 25 ans, un prêt Foncier DUO d'un montant de 100 000 € d'une durée de 10 ans pour une mensualité globale lissée de 1 850,07 € pendant 25 ans (hors assurance(3)). L'assurance(3) est obligatoire à hauteur de 100 % du capital emprunté. Le prêt Foncier Liberté est un prêt amortissable à taux fixe pendant toute la durée du contrat. Mensualités (hors assurance(3)) de 1 016,74 € pendant 10 ans puis de 1 850,07 € pendant 15 ans. Taux Effectif Global (TEG) annuel (intérêts, frais de dossier et cotisations d'assurance(3)) inclus 3,62 %. Coût total du Foncier Liberté (intérêts, frais de dossier et cotisations d'assurance(3)) inclus 183 820,33 €. Le montant des frais de dossier est de 0 €. La cotisation d'assurance(3) est de 0,384 % l'an du capital emprunté pour un capital assuré à 100 % et un emprunteur de moins de 35 ans. Le prêt Foncier DUO est un prêt amortissable à taux fixe pendant toute la durée du contrat, solution de financement complémentaire bonifiée par Bouygues Immobilier, sous conditions visées au (1). Mensualités (hors assurance(3)) de 833,33 € pendant 10 ans. TEG annuel (cotisations d'assurance(3)) incluses 0,75 %. Coût total du Foncier DUO (cotisations d'assurance(3)) uniquement 3 840 €. Les intérêts du prêt Foncier Duo directement versés par Bouygues Immobilier au Crédit Foncier dans les conditions visées au (1) représentent 15 554,50 €. Bâtième en vigueur au 17/09/2014, sous réserve d'acceptation du dossier par l'établissement prêteur - Crédit Foncier de France - Société anonyme au capital de 1 331 400 718,80 € - Siège social - 19 rue des Capucines - 75001 Paris - RCS Paris n° 542 029 848 - Intermédiaire d'assurance inscrit à l'ORIAS sous le n° 070 23 327. L'emprunteur dispose d'un délai de réflexion de dix jours, la vente est subordonnée à l'obtention du prêt et si celui-ci n'est pas obtenu, le vendeur doit lui rembourser les sommes versées. Aucun versement, de quelque nature que ce soit, ne peut être exigé d'un particulier, avant l'obtention d'un ou plusieurs prêts d'argent. (3) Assurance décès, perte totale et irréversible d'autonomie et incapacité de travail. (4) Offre valable du 03/11/2014 au 30/11/2014 sur une sélection d'opérations Bouygues Immobilier en Ile-de-France à consulter sur [www.bouygues-immobilier.com](http://www.bouygues-immobilier.com). Conditions détaillées de l'offre en bureau de vente ou sur simple demande. Bouygues Immobilier, SA, au capital de 138 577 320 €, SIREN 562 091 546 RCS Nanterre, siège social, 3 boulevard Gallieni à Issy les Moulineaux (92130), intermédiaire en opération de banque catégorie mandataire non exclusif inscrit à l'ORIAS sous le n° 13006298. (5) "Frais de notaire offerts" - hors frais liés à l'emprunt et hors frais d'hypothèque, de caution ou de privilège de prêteur de deniers ou tous autres frais de garantie liés au financement de l'acquisition. (6) Pour 1€ de plus, offre faisant bénéficier de la formule "Bien Protégé" (protection revente et garantie trésorerie) relative aux appartements occupés par leurs propriétaires (dont le coût correspond à 0,30% TTC du prix de vente TTC). La revente correspond au Remboursement de la valeur du bien en cas d'accident ou d'imprévu, à hauteur de 20 % du prix d'achat du bien revendu, et plafonné à 40 000 euros, pendant une durée de 7 ans à compter de la signature de l'acte authentique, après l'expiration d'un délai de carence éventuel, selon l'événement à l'origine de la revente dans les conditions des polices d'assurance souscrites pour cette garantie. La trésorerie correspond au versement, en cas d'accident ou d'imprévu, d'une indemnité forfaitaire mensuelle de 450€ pour une durée de 12 mois consécutifs ou non, dans la limite d'un plafond de 5400€ sur une période de 7 ans à compter de la signature de l'acte authentique, après l'expiration d'un délai de carence éventuel, selon l'événement à l'origine de la revente dans les conditions des polices d'assurance souscrites pour cette garantie. Le réservataire s'engage également à signer la demande d'adhésion au contrat groupe n° 8278 souscrit par Bouygues Immobilier auprès de l'Assureur AXA IRD, la note de présentation ainsi que la notice d'information. Si le réservataire ne souhaite pas bénéficier de cette offre, il ne pourra pas bénéficier d'une réduction du prix de vente équivalente et devra alors rédiger un courrier distinct pour la renonciation à cette offre. Les offres (5) et (6) sont cumulables entre elles et valables pour toute réservation, signée entre le 13/09/2014 et le 31/12/2014, d'un appartement du programme "Sésame" à Saint-Denis, sous réserve de signature de l'acte authentique de vente dans les délais stipulés au contrat de réservation. Dans la limite des stocks disponibles. Sont exclus des offres (5) et (6) les bâtiments en copropriété ainsi que les logements dont l'acquisition est subordonnée à des conditions d'éligibilité fixées par le conseil municipal ou la communauté d'agglomération ou l'aménageur. Offres non cumulables avec les autres offres Bouygues Immobilier en cours. Conditions détaillées sur simple demande ou sur [bouygues-immobilier.com](http://bouygues-immobilier.com). (7) TVA à taux réduit sous réserve que les conditions de l'article 278 sexies 11° du Code Général des Impôts soient remplies (résidence principale de l'acquéreur - plafonds de ressources du réservataire à respecter). Renseignements et conditions disponibles en espace de vente ou sur [bouygues-immobilier.com](http://bouygues-immobilier.com). Le réservataire dispose d'un droit de rétractation de 7 jours (article L. 271-1 du code de la construction et de l'habitation) et pour les contrats conclus "hors établissement" d'un droit de rétractation de 14 jours (article L. 121-21 du code de la consommation). Architecte:



## emploi

### > OFFRES D'EMPLOI

La communauté d'agglomération Plaine Commune publie systématiquement ses offres d'emploi sur [www.plainecommune.fr](http://www.plainecommune.fr).

[www.plainecommune.fr/offres-emploi](http://www.plainecommune.fr/offres-emploi)

### > MAISONS DE L'EMPLOI

Répartis dans toutes les villes du territoire, les espaces Maisons de l'emploi du territoire de Plaine Commune proposent sur un même lieu, une palette de conseils et de services gratuits aux demandeurs d'emploi, aux habitants, aux étudiants ainsi qu'aux salariés à la recherche d'un emploi.

#### Aubervilliers

62, avenue de la République  
Tél : 01 71 86 35 36

Horaires d'ouverture : Du lundi au jeudi : 9h-12h30 / 13h30-17h30  
Vendredi : 9h-12h30 / 13h30-17h30

#### Épinay-sur-Seine

36 avenue Salvador Allende  
Tél : 01 49 71 26 50

Horaires d'ouverture : Du lundi au jeudi : 9h15 - 12h / 14h-17h  
Fermeture au public le vendredi.

#### L'Île-Saint-Denis

2 bis, quai de la marine  
Tél : 01 55 87 07 70

Horaires d'ouverture : Du lundi au jeudi : 9h-12h30 / 13h30-17h30  
Vendredi : 9h-12h30 - fermeture au public le vendredi après-midi.

#### Pierrefitte-sur-Seine

6-8 avenue Lénine  
Tél : 01 71 86 35 30

Horaires d'ouverture : Du lundi au vendredi : 9h-12h / 14h-16h30

#### Saint-Denis

5 rue Jean Jaurès  
Tél : 01 48 13 13 20

Horaires d'ouverture : Lundi, mardi, mercredi, vendredi : 9h-12h / 14h-17h  
Fermeture le jeudi - Permanence juridique et écrivain public sur RDV.

#### Stains

87 avenue Aristide Briand  
Tél : 01 71 86 35 40

Horaires d'ouverture : Lundi, mardi, mercredi, jeudi, vendredi : 9h-12h / 13h30-17h30

#### Villetaneuse

2 rue de l'Université  
Tél : 01 71 86 36 00

Horaires d'ouverture : du lundi au jeudi : 9h-12h30 / 13h30-16h - Vendredi : 9h-12h - Permanence juridique sur RDV

#### La Courneuve

17 place du Pommier de Bois  
Tél : 01 71 86 34 00

Horaires d'ouverture : du lundi au vendredi de 9h à 12h et 13h30 à 17h30

## création d'entreprise

Vous avez envie de créer votre entreprise, vous avez déjà un début de projet ou vous avez commencé à travailler votre projet de création et vous avez besoin d'appui et de conseils ?

En appelant le numéro unique

**0 811 562 563**

vous serez accueilli et orienté. Un rendez-vous sera pris immédiatement avec un conseiller qui pourra vous aider.

## médiathèques et médi@TIC

Les bibliobus et les 25 médiathèques de Plaine Commune vous accueillent dans les 9 villes du territoire. Entièrement gratuit, ce service vous permet, une fois inscrit (carte d'identité et justificatif de domicile à présenter) d'emprunter livres, CD ou DVD. Mais vous pouvez aussi fréquenter les médiathèques sans être inscrit pour lire sur place, accéder à Internet, consulter la presse ou profiter des nombreux rendez-vous culturels qu'elles accueillent.

Enfin, les médiathèques, c'est aussi la médi@TIC, une plateforme de ressources numériques qui vous permet d'accéder gratuitement et légalement à une offre de contenus en ligne répartis en 5 grands espaces : musique, cinéma, savoir, presse et jeunesse.

[www.mediathèques-plainecommune.fr](http://www.mediathèques-plainecommune.fr)

[rubrique.medi@tic](http://rubrique.medi@tic)

## newsletter

Chaque premier jeudi du mois, la newsletter de [plainecommune.fr](http://www.plainecommune.fr) vous dresse un panorama de la vie du territoire. Actualités, services aux habitants et aux usagers de l'Agglo, agenda culturel ou rendez-vous clefs... Inscrivez-vous !

[www.plainecommune.fr/newsletter](http://www.plainecommune.fr/newsletter)

## service des eaux

Pour toute demande de certificat de raccordement, demande de branchements, de subventions, vous trouverez les formulaires utiles dans la rubrique :

[www.plainecommune.fr/assainissement-eau](http://www.plainecommune.fr/assainissement-eau)

Vous pouvez aussi signaler un problème relatif à l'assainissement en remplissant un formulaire en ligne, toujours sur [plainecommune.fr](http://www.plainecommune.fr)

## travaux en cours

### > INFOS

Retrouvez sur la carte interactive tous les « gros travaux » en cours sur le territoire qui impactent vos déplacements.

[www.plainecommune.fr/trafic-travaux](http://www.plainecommune.fr/trafic-travaux)

Et toutes les informations sur les travaux en cours ou à venir sur l'espace public sur

[www.plainecommune.fr/infos-travaux](http://www.plainecommune.fr/infos-travaux)

## L'Atelier

La démocratie participative a son lieu dédié ! Prenez connaissance de tous les rendez-vous du territoire de la Culture et de la Création sur le blog :

<http://latelierenmarche.tumblr.com>

## L'ATELIER

## déchèteries

### POUR LES PARTICULIERS (GRATUIT)

Elles sont ouvertes à tous les habitants de la communauté d'agglomération munis d'une carte d'accès. L'accès est limité aux véhicules de moins de 2,10 mètres de haut (sauf pour les entreprises) et de moins de 3,5 tonnes. Une carte d'accès vous est délivrée lors de votre première visite, sur présentation d'une pièce d'identité, d'un avis de taxe foncière (pour

les propriétaires) ou d'une quittance de loyer (pour les locataires).

#### Pierrefitte-sur-Seine

102-104, rue d'Amiens

Mardi, jeudi, samedi et dimanche de 9h à 12h et de 13h30 à 18h40  
Lundi, mercredi et vendredi de 13h30 à 18h40

#### Aubervilliers

Rue des bergeries

Lundi, mercredi et vendredi de 13h30 à 18h40  
Mardi, jeudi, samedi et dimanche de 9h à 12h et de 13h30 à 18h40

#### Épinay-sur-Seine

9, rue de l'Yser

Lundi, mercredi, vendredi, samedi et dimanche de 9h à 18h40  
Mardi et jeudi de 12h à 18h40

### POUR LES ARTISANS ET COMMERÇANTS (PAYANT)

Uniquement pour leurs déchets d'activités hors pneumatiques usagés.

#### Pierrefitte-sur-Seine

Lundi, mercredi et vendredi de 8h à 12h

#### Aubervilliers

Lundi, mercredi et vendredi de 7h à 12h

#### Épinay-sur-Seine

Mardi et jeudi de 7h à 12h

## Allo Agglo !

Allo Agglo ! est le service gratuit pour toutes vos demandes d'information, démarches et signalements d'incident sur l'espace public et la propreté de votre ville (tri des déchets, propreté, voirie, assainissement, parcs et jardins, ...). Il est disponible sur Internet, sur appli mobile et par téléphone\* du lundi au vendredi de 8h30 à 17h30, le samedi de 8h30 à 12h30.

\*appel gratuit depuis un poste fixe et payant depuis un portable (0,15 € / minute).

[www.plainecommune.fr/allo-agglo](http://www.plainecommune.fr/allo-agglo)



tél 0 800 074 904

APPEL GRATUIT DEPUIS UN POSTE FIXE ET PAYANT DEPUIS UN MOBILE (0,15 €/MIN)

[web.plainecommune.fr](http://web.plainecommune.fr)  
[app.plainecommune](http://app.plainecommune)



# La mutuelle santé qui vous rembourse vraiment !

**LA PREUVE !  
PAR L'EXEMPLE :**

Vos nouvelles lunettes : 440€  
Remboursement Assurance Maladie : 10€  
**ET NOUS JUSQU'À 407€**  
en fonction du contrat souscrit

**+ 2 MOIS  
DE COTISATION  
OFFERTS \***



[www.pleyel-sante.fr](http://www.pleyel-sante.fr) - 01 42 43 04 61

Nouvelle adresse : 187 bd Anatole France - 93200 Saint-Denis

