

l'ÉCO

de Plaine Commune

SEPT. 2014

Le journal économique de la communauté d'agglomération

n°32

L'ÉVÈNEMENT

P 2

The place to be*

Plaine Commune attire les investisseurs étrangers à l'image de QVC, géant américain du téléachat.

* L'endroit où il faut être

TALENTS

P 5

Ils savent durer

Centenaires et pimpantes. Coup de projecteur sur trois entreprises familiales qui ont trouvé la recette pour durer.



© M. RONDEL

TERRE DE CRÉATION

P 8

→ Créateurs en germe

Panorama des filières de formation aux métiers de la création.

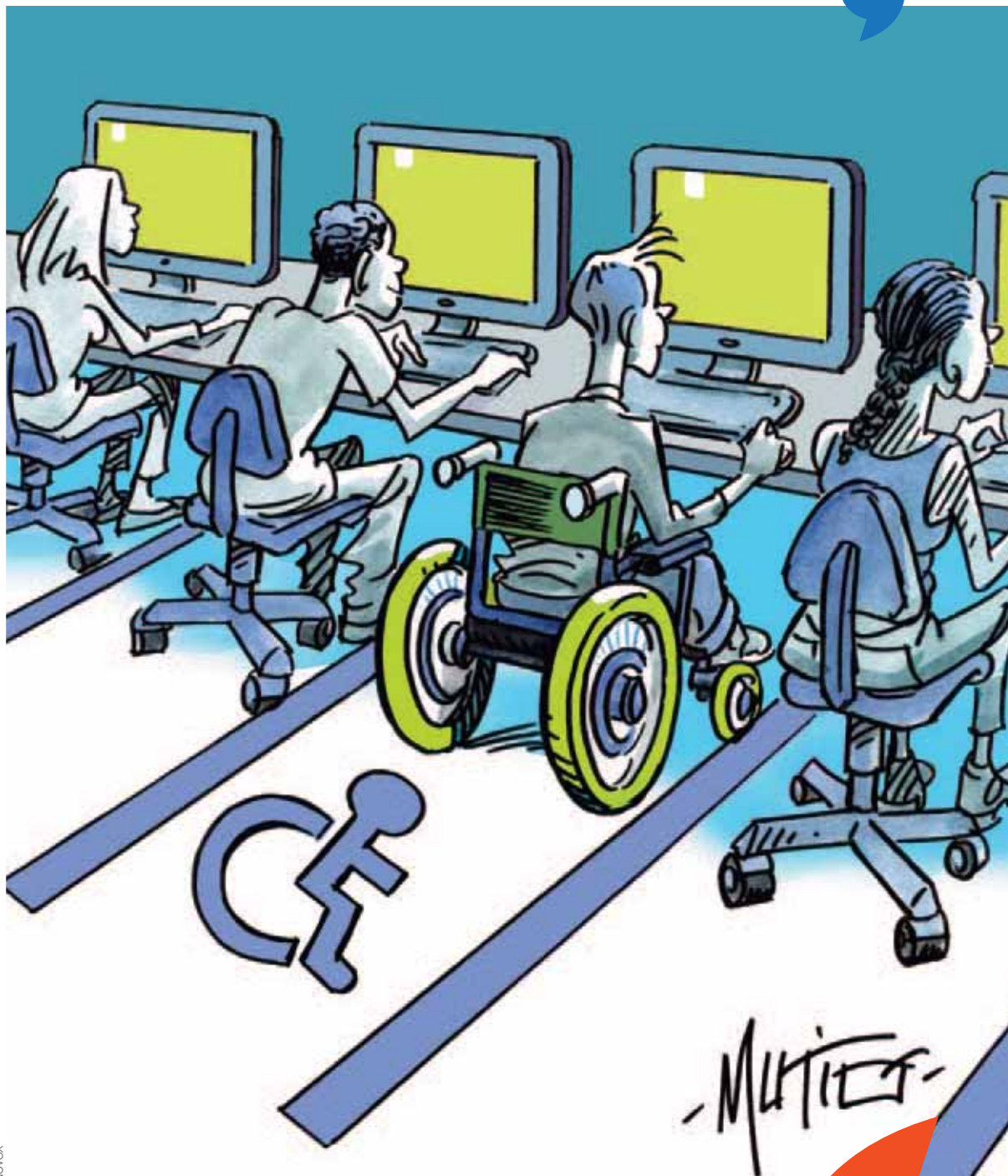


© W. VANNOLEUR

HANDI, ÊTES-VOUS CAP' ?

Avant la semaine nationale pour l'emploi des personnes handicapées, L'Éco se penche sur la question. Sur le territoire l'heure est au volontarisme.

P 6



© MUTIO - ICONOVOX

Restons mobilisés

Didier Paillard,
Maire de Saint-Denis,
vice-président en charge
du Développement économique

Depuis plusieurs années, les mois de septembre sont l'occasion de plusieurs rendez-vous européens, à l'image des Journées européennes du patrimoine ou de la Semaine européenne de la mobilité. Ces manifestations sont l'occasion de réaffirmer certaines exigences pour notre territoire. Le lancement du chantier de reconstruction de la flèche de la basilique de Saint-Denis fait partie de ces revendications. Nous veillerons également à ce que, dans la continuité de son arrivée à la Mairie de Saint-Ouen, la ligne I4 soit prolongée jusqu'à Pleyel.

Chacune à son échelle, ces avancées renforceront encore notre attractivité. Dernièrement, c'est la société QVC qui a choisi de s'installer à Aubervilliers, créant ainsi 200 nouveaux emplois en trois ans. L'ouvrage publié cet été par Plaine Commune Promotion 1984-2014, les bâtisseurs de la Plaine Saint-Denis, et l'histoire continue, nous rappelle combien notre territoire est l'héritage de mobilisations collectives. Ce numéro présente certaines avancées obtenues en matière d'intégration de tous dans le monde du travail, de renforcement de l'offre de formations, en particulier celles faisant écho au projet de Territoire de la culture et de la création.

En cette rentrée, restons mobilisés pour porter haut nos revendications.

RDV

➔ 9 ET 10 OCTOBRE

Rendez-vous dans le hall de l'université Paris 13 à Villetaneuse pour l'édition 2014 de Savante banlieue sur le thème : « La magie des cristaux ».

Retrouvez le programme complet des conférences et tous les exposants sur www.savantebanlieue.com

➔ 13 NOVEMBRE

Rencontres de Plaine Commune Promotion et de la Miel au parc du Millénaire 5 (25 rue Madeleine Vyonnet à Aubervilliers). Séance de signature de la charte entreprise-territoire, rencontres business to business, espace service aux entreprises, espace logement salarié, espace commande publique et conférence autour du rôle de la 3D.

➔ DU 3 AU 5 DÉCEMBRE

Retrouvez le stand de Plaine Commune au Simi, le salon de l'immobilier d'entreprise, au Palais des congrès porte Maillot à Paris.

L'ÉVÉNEMENT



© C. FILLEULE

PLAINE COMMUNE ATTIRE LES INVESTISSEURS ÉTRANGERS

Le phénomène n'est pas nouveau mais il prend de l'ampleur. Les entreprises à capitaux étrangers sont de plus en plus nombreuses à s'installer à Plaine Commune. Mais quelle est la recette de ce succès ?

Encore inconnue des consommateurs français, l'entreprise américaine QVC ne devrait pas le rester bien longtemps ! C'est en effet à Aubervilliers que le n°2 mondial du téléachat a choisi d'installer une filiale en cette rentrée, dans le parc d'affaires des portes de Paris (Icade). Les chiffres parlent d'eux-mêmes : déjà présente dans six pays à travers le monde, QVC a généré un chiffre d'affaires de 8,6 milliards de dollars en 2013 ! Préparée par l'Agence française pour les investissements internationaux (AFII) et l'Agence régionale de développement (ARD), en lien avec la direction du développement économique de Plaine Commune, cette arrivée est une bonne nouvelle pour l'emploi local. Les contenus et vidéos en langue française seront produits par des équipes locales, avec 200 emplois créés en trois ans.

SCA, Samsung, Nokia...

Si QVC s'implante à Plaine Commune, c'est pour sa proximité avec Paris et l'aéroport de Roissy Charles-de-Gaule, mais aussi pour son offre immobilière. Car les dirigeants de QVC recherchaient des locaux suffisamment vastes pour héberger à la fois des studios d'enregistrement et des bureaux associés.

En ce début d'année, un autre grand groupe a succombé aux atouts de Plaine Commune. Le groupe suédois SCA, plus connu pour ses marques Lotus ou Nana, a en effet installé son siège social France dans l'immeuble Eurosquare 1, à Saint-Ouen. « Le groupe, installé précédemment à Roissy, a racheté l'entreprise américaine qui possédait notamment Lotus et dont les salariés étaient installés à Bois-Colombes, explique Anne-Sophie Naudet, en charge des relations avec les grandes entreprises à la Direction du développement économique de Plaine Commune. L'idée était de rassembler les 300 salariés de la nouvelle entité France sur un même site. Or, celui-ci est proche du RER C et au sein d'un pôle tertiaire agrémenté d'un espace vert qui rassemble 9 000 salariés dans 200 000 m² de bureaux. » SCA rejoint plusieurs entreprises à capitaux étrangers comme Nokia et Samsung, également installées à Saint-Ouen. Cette dernière va d'ailleurs ouvrir à la rentrée son Samsung Campus (lire ci-contre) pour former en deux ans une cinquantaine de jeunes aux métiers du numérique.

Enfin, la plus ancienne des entreprises implantées dans ce quartier est l'entreprise américaine Crown, leader dans le monde de l'emballage métallique rigide. Elle est arrivée en 1996 et a notamment travaillé sur des emballages pour Jean-Paul Gaultier !

Estelle Nouel



La société américaine QVC prépare son arrivée. Elle était présente aux Rencontres pour l'emploi à Aubervilliers le 9 septembre

RE NGERS

LE POINT DE VUE DE...

Sabine Enjalbert,
Directrice générale de Paris région entreprises (PRE)

La région est un centre d'excellence en plein développement

« Paris région entreprises, qui regroupe les équipes de l'Agence régionale de développement (ARD) Paris Île-de-France et du Centre francilien de l'innovation, a été lancée le 1^{er} juillet 2014 pour appuyer le développement des entreprises porteuses de valeur ajoutée économique, sociale et écologique en Île-de-France. Avec l'AFII (Agence française pour les investissements internationaux), elle met son expertise au service des entreprises pour faciliter leurs procédures administratives, les connecter avec les réseaux professionnels mais aussi les aider dans leurs recherches de financement.

C'est ainsi qu'elle accompagne la société QVC, leader du shopping multimédia à travers le monde et qui vient de s'implanter à Plaine Commune, pour le recrutement de ses équipes locales, soit 200 créations d'emplois au cours des trois prochaines années. La décision de QVC de s'implanter en Île-de-France démontre que la région est un centre d'excellence en plein développement, particulièrement dans les domaines de la technologie, de l'audiovisuel et du numérique. »

EN BREF

FORMATION

Samsung Campus

Le 22 septembre Samsung Electronics France a lancé son centre de formation solidaire, au sein de l'immeuble Colisée 4, à deux pas du siège audonien du géant coréen. Objectif favoriser l'insertion professionnelle des jeunes de 18 à 25 ans qui n'ont pas le bac grâce à une formation reconnue et gratuite. Pour ce faire, Samsung va s'appuyer sur l'expertise d'organismes de formation reconnus. La première formation proposée, « Web & Apps Coding », a été conçue pour répondre à la pénurie de développeurs Web en France. En partenariat avec Epitech et l'association ZUP de CO, cette formation en deux ans est axée sur le développement Web, et intègre un module de développement d'applications mobiles dans un environnement Web. La deuxième année se déroule en alternance, afin de privilégier le contact avec l'entreprise et de favoriser à terme une meilleure insertion professionnelle. Pour rejoindre le Samsung Campus, seul compte la motivation.

EMPLOI

200 embauches potentielles



© C. FILLEULE

Le 9 septembre, le Dock Haussman à Aubervilliers a accueilli les 22^{es} Rencontres pour l'emploi, organisées par Plaine Commune. 1 600 visiteurs, 59 exposants dont 41 entreprises. 2 350 CV collectés par ces dernières, et 200 embauches potentielles à la clé. Les rencontres pour l'emploi ont une fois de plus fait la démonstration de leur utilité.

PÔLE EMPLOI

Rénovée et agrandie



© DR

Le Pôle emploi a pris ses quartiers dans ses nouveaux locaux situés au 5 avenue du Colonel-Fabien à Saint-Denis (Patrimoine de Plaine Commune habitat). L'agence a ouvert ses portes le 30 juin après rénovation et agrandissement de l'espace pour un montant d'1,5 millions d'€. Une petite note positive pour les demandeurs d'emploi dyonisien, désormais accueillis dans des conditions plus confortables.

TOURISME

Nouvel office, nouveau directeur, nouveaux locaux



© M. RONDEL

Depuis le mois de mai, Régis Cocault est le nouveau directeur de l'office de tourisme Plaine Commune Grand Paris, issu de la fusion de l'Office de tourisme intercommunal de Saint-Denis Plaine Commune et de l'office de tourisme de Saint-Ouen. Le directeur et ses équipes, emménageront début décembre dans leurs locaux rénovés. D'ici là, ils vous reçoivent à la billetterie du Festival de Saint-Denis, place Victor-Hugo.

CHARTRE

Et de 20 !

Initiée en 2005, la charte entreprise-territoire, associe aujourd'hui Plaine Commune et 115 entreprises de secteurs très diversifiés, représentant près d'un quart de l'emploi sur le territoire de l'agglomération. Le 10 juillet dernier, a eu lieu la 20^e séance de signature, au cours de laquelle huit entreprises (Centre cardiologique Nord, DHL, FBCC, La Banque postale financement, Plus que parfait, SFR, Teletcity group) ont renouvelé leur engagement territorial afin de favoriser les retombées du développement économique pour les habitants et le territoire.

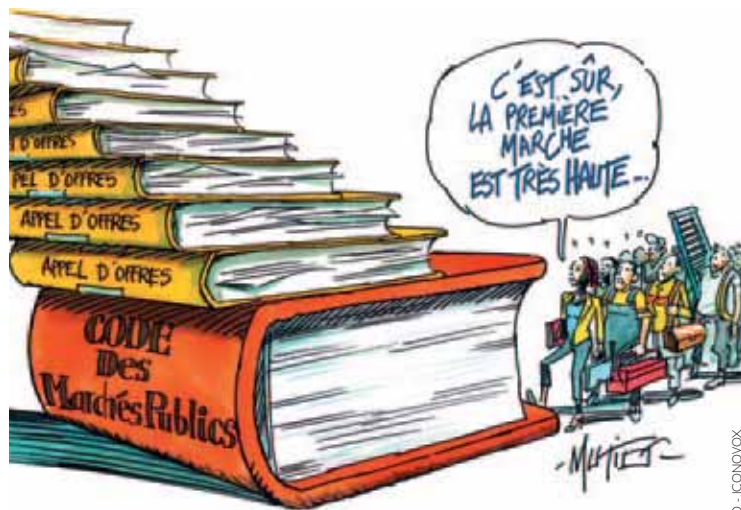
DU CÔTÉ DES TPE

OSEZ LES MARCHÉS PUBLICS

Faciliter l'accès des petites et moyennes entreprises à la commande publique afin de favoriser leur croissance et améliorer leurs relations avec le secteur public. Telle est la mission du dispositif de médiation des marchés publics.

Les commandes publiques sont un levier de croissance pérenne pour les entreprises car elles exercent un effet d'entraînement sur l'économie locale. Or les TPE rencontrent des difficultés relatives à la commande publique. Ainsi afin de les inciter à candidater aux offres de marchés publics, la Maison de l'initiative économique locale (Miel 93) avait organisé en juin dernier, une réunion sur ce sujet, en partenariat avec le SGPME (syndicat patronal représentant les petites entreprises). « Nous avons sensibilisé les chefs d'entreprise aux commandes publiques tout en les conseillant de bien réfléchir avant de s'y lancer car les procédures sont longues et complexes, » confie Sylvie Saget, directrice de la Miel.

Cette initiative s'inscrit plus globalement dans un dispositif lancé par le Gouvernement en décembre 2012, visant à améliorer les pratiques d'achats entre ces entreprises et les acteurs publics (collectivités territoriales, hôpitaux, ministères, entreprises publiques, etc.). Gratuite et confidentielle, la médiation des marchés publics a pour but d'offrir un recours, en médiation individuelle ou collective, aux TPE et de relayer leurs difficultés au ministère de l'Économie. Elles peuvent ainsi solliciter le médiateur national des marchés publics, Jean-Lou Blachier, en cas de difficultés contractuelles, de problématiques liées à la candidature aux marchés publics ou à des délais de paiement, etc. Afin de mener à bien sa mission, ce dernier s'est entouré « d'ambassadeurs » territoriaux chargés de se rendre sur le terrain. Le département du 93, fort de son riche tissu économique de TPE (le territoire de Plaine Commune en compte 27 749), a été choisi



comme département pilote pour ce projet. La Seine-Saint-Denis teste, ainsi, ce dispositif depuis mars dernier. « Pour l'instant notre action consiste à faire savoir aux chefs d'entreprise qu'il existe ce haut-parleur qui leur permet de faire remonter au gouvernement leurs difficultés d'accès aux commandes publiques. Ils peuvent me contacter par mail à direction@dubrac.com ou alors saisir directement en ligne le médiateur national à l'adresse suivante : www.economie.gouv.fr/mediation-des-marches-publics », conclut Francis Dubrac, ambassadeur de la Seine-Saint-Denis. ■

Siham Bounaïm



D'INFOS

Afin de faciliter l'accès des TPE et PME aux commandes publiques départementales et régionales, le site www.maximilien.fr répertorie l'ensemble des offres de marchés publics.

NOUVELLES IMPLANTATIONS

AUBERVILLIERS

Boulangerie industrielle

Pol France s'installera dans les prochains mois rue André-Karman à Aubervilliers sur 6 000 m².

L'INP reste fidèle à Plaine Commune

L'Institut national du patrimoine va quitter Saint-Denis pour Aubervilliers. Début 2015, les élèves conservateurs et restaurateurs, s'installeront sur une partie du site de l'ancienne manufacture des allumettes.

LA COURNEUVE

Complet

Le parc des Damiers (Segro), rue Rateau à La Courneuve, affiche complet avec l'installation d'Advence, imprimerie numérique sur 2 000 m².

SAINT-OUEN

Reconversion

L'ancien bâtiment de La Poste, avenue Gabriel-Péri va voir s'installer avant la fin de l'année, sur 1 700 m², un incubateur de start-ups, géré par OCP Finance.

VILLETANEUSE

Brico remplace Casto

En novembre 2013, le Castorama du 4, route de Saint-Leu à Villetaneuse fermait boutique, laissant en suspens l'avenir de ses 67 salariés. Mais dès juin une autre enseigne du même groupe, Brico dépôt prenait la suite, sur le même site, avec 50 embauches à la clé, dont 39 anciens de chez Castorama.

BAROMÈTRE



1 300
tonnes

C'est la quantité de bâti renouvelé chaque année sur le territoire. Plaine Commune dispose ainsi d'une véritable « mine urbaine » de matériaux à réemployer ou à recycler. En ayant accès à cette source le secteur du bâtiment pourrait limiter le recours aux ressources naturelles (notamment le granulat et le sable ...) nécessaire à l'élaboration des opérations d'aménagement économique et urbain. ■

CES ENTREPRISES QUI DÉFIENT LES SIÈCLES

Elles se transmettent de génération en génération. Pour beaucoup, elles se sont implantées sur le territoire il y a des décennies. Zoom sur trois de ces entreprises familiales qui ne connaissent pas la crise.

Le commerce de verre de Combes Dumas débute en... 1770. Le métier du verre était déjà assez présent. Au cours du 19^e siècle, la société, alors installée sur les quais de Paris, se développe et fait référence en région parisienne. Déjà, on cherche plus grand. Déjà, le cœur de Paris est saturé. C'est à la Plaine Saint-Denis qu'en 1910, s'implantent les Établissements Dumas. Mais en 1990, un incendie détruit la totalité des bâtiments, alors situés impasse de la Montjoie. Olivier Silhol, le gendre de Georges Dumas, décide de continuer malgré tout l'activité et reconstruit un site neuf, toujours sur la Plaine, plus moderne, informatisé. Début 2013, pour la première fois de son histoire, la société est transmise à une personne non membre de la famille, Patrice de Sommyèvre. « Mais le caractère familial reste déterminant, » assure ce dernier. Pour preuve ? Le trophée décerné par la chambre de commerce et d'industrie de Paris de la meilleure cession-reprise de l'année. Plus de 350 références de verre sont stockées ici. Aujourd'hui, les Établissements Dumas se sont spécialisés dans le verre d'encadrement. « Un verre invisible, avec un traitement



Patrice de Sommyèvre, est le premier « non membre » de la famille, a dirigé les Etablissements Dumas depuis 1770

de surface particulier, explique Patrice de Sommyèvre. Nous travaillons avec les plus grands musées parisiens par exemple ». Et l'entreprise qui emploie 13 salariés compte bien se développer.

Balas de Paris à Saint-Ouen en passant par Pantin

100 millions d'euros de chiffre d'affaires en 2011. 750 collaborateurs... Balas se positionne comme l'un des acteurs incontournables du second œuvre technique du bâtiment en France. Quatre entreprises – Balas, Framaco, Delamare et Meresse – composent ce groupe indépendant et familial, dont l'origine remonte à 1804. Si la couverture et la plomberie représentent les spécialités historiques, le génie climatique est aujourd'hui la première spécialité du groupe Balas. Suivi par l'électricité, l'étanchéité, l'isolation, la cuisine professionnelle et la salle de bains contemporaine d'exception. Le nom Balas apparaît en 1878, avec Gustave qui arrive à la direction de l'entreprise. S'en suivront Jean, Philippe, puis un autre Jean, en 1991, toujours président du groupe. Victime d'un incendie en 1980, l'entreprise parisienne déménage à Pantin. Très vite, la place manque. De la place, il y en a à Saint-Ouen, du côté de la friche de l'ex zone d'EDF. C'est ici que la société s'installera, dans des locaux plus modernes et plus fonctionnels. C'est ici qu'elle demeure toujours. Mais désormais, le *no man's land* des années 1990 a subi une profonde métamorphose. La friche d'EDF a laissé place à la Cité du cinéma de Besson. Et du bureau de Jean Balas, on aperçoit grues et pelleteuses qui tracent un nouvel horizon.

Fin de l'histoire de famille

C'était en 1913. Prévôt Cartier s'appelait alors l'entreprise Fauvet, du nom du grand-oncle de Jean-



Prévôt Cartier, depuis 1913 à La Courneuve

François Prévot, aujourd'hui gérant de cette société de matériaux de constructions. « La Courneuve, c'était des champs à l'époque, un petit village... », relate-t-il. Mon grand-oncle, qui habitait Aubervilliers, était représentant d'une cimenterie. Il a eu l'idée de se mettre à son compte ». Après la guerre, il fallait reconstruire la France, l'activité repart. Le grand-père de Jean-François Prévot, gravement blessé durant la guerre 1914-1918, est embauché dans l'entreprise familiale. Il reprendra l'affaire. S'en suivent la crise des années 1930, la seconde guerre mondiale où le grand-père s'engage dans la résistance. « En 1968, à son décès, mon oncle et mon père ont continué et moi, je suis entré dans l'entreprise en 1984. Ma sœur m'a rejoint en 1997 ». Aujourd'hui, Prévôt Cartier emploie une trentaine de salariés. Et deux autres sociétés se sont ouvertes. « Nous fournissons les entreprises du bâtiment en sable, parpaing, ciment, laine de verre, peintures, bois... ». Mais la reprise par les enfants ne se fera pas. Tous ont choisi un autre chemin. « Cela fait un pincement au cœur de se dire que cette entreprise familiale centenaire sera vendue, mais je ne peux les forcer à reprendre... ».

Nadège Dubessay

LE POINT DE VUE DE...

Jean Balas, président du groupe Balas



C'est une réelle opportunité d'être installé sur ce territoire

« En plus de vingt ans, tout a énormément changé ici. Avec un développement exponentiel ces dernières années dû à l'arrivée de la Cité du cinéma. Le prolongement de la ligne 14 ou le développement de Pleyel ne feront qu'accentuer ce phénomène. Nous ne sommes pas loin des Docks de Saint-Ouen... On peut imaginer que d'ici quelques années, le quartier va prendre de l'ampleur. Depuis quelque temps et encore plus demain, c'est une réelle opportunité d'être installé sur ce territoire qui bouge, qui va devenir plus accessible et extrêmement attractif ».

TRAVAIL ET HANDICAP : RIEN D'IMPOSSIBLE !

Un paradoxe touche depuis peu la sphère du handicap au travail. Alors que le chômage des personnes handicapées augmente, les entreprises se mobilisent plus en faveur de leur embauche. Quels sont les efforts accomplis et les freins persistants à leur accès à l'emploi ? Décryptage sur le territoire de Plaine Commune.

À l'occasion de la publication de son bilan d'activité 2013, l'Agefiph, qui gère les cotisations des entreprises ne respectant pas le quota de 6 % d'emploi de travailleurs handicapés, se déclare optimiste : malgré un chômage des personnes handicapées en augmentation de 11,5 % par rapport à 2012, les entreprises du secteur privé ont réalisé près de 68 000 recrutements, soit 11 % de plus que l'année précédente. L'association a même constaté une baisse régulière du nombre de ses entreprises cotisantes. « Au lieu de cotiser à l'Agefiph, de plus en plus d'employeurs choisissent les outils mis à leur disposition pour faciliter l'embauche ou le maintien en activité d'une personne handicapée », explique Pascal Borniche, directeur de Cap Emploi 93, organisme de placement spécialisé dans le handicap. Deux lois, de 1987 et de 2005, proposent aux entreprises plusieurs options dans le cas où elles souhaiteraient supprimer ou réduire leur cotisation à l'Agefiph :

- l'embauche directe dans une proportion d'au moins 6 % de l'effectif de leurs salariés,
- l'accueil de stagiaires dans la limite de 2 % du même effectif,
- la signature d'un accord emploi-handicap avec les partenaires sociaux portant sur l'embauche et la formation,
- l'achat de prestations de service auprès d'Entreprises adaptées (EA) ou d'Établissements et services d'aides par le travail (Esat).

Pallier le manque de formation

L'embauche reste néanmoins freinée par plusieurs obstacles : les personnes handicapées sont en



Le 20 mai dernier, Saint-Ouen accueillait la 3^e édition du Handicafé

moyenne plus âgées que l'ensemble des demandeurs d'emploi (42 % ont plus de 50 ans contre 20 %) et moins qualifiés (80 % n'ont pas le niveau bac contre 60 %). Le long chemin pour retrouver du travail passe le plus souvent par des dispositifs de retour à l'emploi comme les contrats d'alternance, en augmentation de 20 % par rapport à 2012.

Or, la formation ne suffit pas. « Il faut prendre en compte la dimension personnelle, déclare Fatima Belalia, directrice du centre de reclassement professionnel d'Au-

bervilliers. Devenir handicapé est vécu comme un drame, surtout quand il est suivi d'un licenciement pour inaptitude avec beaucoup d'incidences sur la vie privée comme la dépression, l'isolement. » C'est pourquoi les formations du CRP (optique, administration, sanitaire et social...) sont réalisées avec un accompagnement médico-social des stagiaires dont la moyenne d'âge est de 41 ans.

L'approche du handicap doit donc être globale et mettre en jeu tous les acteurs locaux. Depuis 2005, la charte entreprises-territoire de Plaine Commune contient un

Je veux que mon expérience serve à d'autres



Raphaël Bouton, adjoint au directeur en charge des parcs et jardins, Plaine Commune

« Je suis arrivé à Plaine Commune en 2007 en tant que chargé d'études paysagiste. Sourd de naissance, j'avais l'habitude de communiquer avec quelques collègues en oralisant et en lisant sur leurs lèvres. En 2013, j'ai souhaité évoluer et prendre en charge l'équipe de l'unité territoriale de Saint-Ouen. Un sourd encadrant, du jamais vu ! J'ai pu bénéficier du soutien de la direction qui a donné son accord pour que je m'aide d'un service de traduction par internet. Je m'en sers pour les réunions et les communications à distance. Techniquement, il est toujours possible d'aménager un poste. Mais pour combattre les préjugés, il faut continuer à informer, sensibiliser les gens qui peuvent ainsi s'adapter au handicap comme nous nous adaptons à eux. »

LES CHIFFRES CLÉS

2 millions de personnes handicapées âgées de 15 à 64 ans en France

413 400 demandeurs d'emploi en situation de handicap fin 2013

370 900 salariés handicapés dans les entreprises privées assujettis à l'obligation d'emploi

EN
BREF



L'Esat de Marville à Stains et son restaurant très apprécié, L'Atelier

volet qui a pour objectif de rapprocher les employeurs des acteurs de l'insertion professionnelle des personnes handicapées. Forums de présentation, tables rondes, visite d'Esat sont organisés pour sensibiliser au handicap et favoriser les partenariats. Le Handicafé, qui a eu lieu pour la troisième fois en mai dernier à Saint-Ouen à l'initiative de l'Adapt, a permis à 70 candidats handicapés d'être reçus en entretien par une vingtaine d'entreprises. « Ce type de rendez-vous donne à la fois l'occasion de faire connaître aux demandeurs les débouchés professionnels possibles et de faciliter les obligations d'embauche des employeurs, » commente Pascal Lapczuk, chargé de relations entreprises à l'Adapt.

Le handicap n'empêche pas la compétence

Aller vers le handicap, mieux le connaître permet de

le dépasser et de trouver des solutions. « L'esprit de la loi de 2005, qui exige les mêmes conditions de travail et d'accès à l'embauche, est bon, explique Florence Déchelette, responsable Insertion et égalité des chances chez Generali France, basé à Saint-Denis. Il suffit de déconnecter le travail du handicap. Une fois identifié, celui-ci est compensé par une meilleure ergonomie ou un aménagement du temps de travail. Que la personne soit bègue, bipolaire ou diabétique, cela ne l'empêche pas d'être compétente. » Depuis la signature d'un accord emploi-handicap avec les syndicats en 2005, Generali emploie 400 personnes handicapées dont 80 cadres travaillant dans le cœur de métier (gestion de contrats d'assurance) et une cinquantaine dans l'informatique. En 2004, la société ne comptait aucun cadre handicapé.

Dossier : Hervé Blayo

Une semaine pour sensibiliser à l'emploi

Depuis 1997, l'Adapt organise en automne une semaine de mobilisation pour l'emploi des personnes handicapées. En 2014, elle a lieu du 17 au 23 novembre partout en France. Le thème retenu cette année est la sécurisation des parcours, notamment le maintien des personnes touchées par un handicap dans leur emploi. Plusieurs manifestations sont organisées par les acteurs de l'insertion et du handicap : forums emploi/handicap, Jobdatings®, Handicafés® etc. L'évènement est l'occasion pour les entreprises de s'informer sur le handicap au travail et leurs obligations d'embauche, de découvrir celles dont la politique handicap est dynamique et aussi de rencontrer des candidats à l'emploi. www.semaine-emploi-handicap.com

Un nouveau centre de rééducation professionnelle à Saint-Ouen

Engagée dans la qualification de personnes reconnues comme travailleurs handicapés en vue de leur insertion sociale et professionnelle, l'ANRH a choisi Saint-Ouen pour déménager son CRP jusque-là installé à Belleville à Paris. L'inauguration officielle des nouveaux locaux le 30 septembre se fera à l'occasion des 60 ans de l'association qui devient maintenant un partenaire des acteurs de l'insertion de la Seine-Saint-Denis. Plus spacieux et moderne, le nouveau CRP de Saint-Ouen accueille déjà depuis mars, 90 stagiaires qui bénéficient de formations qualifiantes (opérateur en surveillance à distance, employé administratif et d'accueil) et préparatoires (fonction d'accueil, formation Threiffe).

Contacts :

L'Adapt : l'Association pour l'insertion sociale et professionnelle des personnes handicapées - 01 48 10 12 45 - www.ladapt.net

Votre contact entreprise à l'Adapt sur le 93 : lapczuk.pascal@ladapt.net - 06 25 67 45 81

Agefiph : Association de gestion du fonds pour l'insertion professionnelle des personnes handicapées - 0 800 11 10 09 - www.agefiph.fr

ANRH : Association pour l'insertion et la réinsertion professionnelle et humaine des Handicapés - 01 43 14 85 85 - www.anrh.fr

Cap Emploi Saint-Denis : 01 49 71 31 60 - www.capemploi.com

Centre de rééducation professionnelle (CRP) d'Aubervilliers : 5-7 Rue des Noyers, 93 300 Aubervilliers - 01 48 11 30 60

CRP de Saint-Ouen : 51-53 bd Biron, 93 400 Saint-Ouen - 01 49 46 77 00

Esat de Saint-Denis : Établissement et service d'aide par le travail - ZA Delaunay Belleville, 21-29 rue de la Poterie - 93 200 Saint-Denis - 01 49 40 79 40

Esat de Marville à Stains : 24 rue Bois Moussay 93 240 Stains - 01 48 29 36 33

Avoir droit à la reconnaissance sociale

« L'Esat de Saint-Denis permet à des personnes handicapées d'exercer une activité professionnelle dans un milieu protégé car elles n'ont pas acquis assez d'autonomie pour travailler en milieu ordinaire. Nos ateliers sont tenus par des moniteurs qui ont exercé dans les métiers pratiqués : aménagement et entretien des espaces verts, conditionnement, routage, reprographie numérique. Il s'agit de réelles missions professionnelles rémunérées, de prestations de service avec un même niveau de compétences qu'en milieu classique. Notre but est de contribuer à l'insertion des personnes au-delà de leur handicap. Notre approche globale doit les aider à parvenir à la reconnaissance sociale due à chacun. »

Catherine Soulié,
directrice de l'Esat Vivre autrement de Saint-Denis



FORMATION : CAP SUR LES MÉTIERS DE LA CRÉATION

Plaine Commune compte parmi les lieux de création et de diffusion franciliens les plus réputés. Les acteurs culturels de premier plan ne manquent pas. L'académie Fratellini, le théâtre équestre Zingaro ou la compagnie DCA de Philippe Decouflé ont ainsi élu domicile sur le territoire, sans compter la fameuse Cité du cinéma de Luc Besson. Les Centres dramatiques nationaux d'Aubervilliers (La Commune) et Saint-Denis (TGP) et le Musée d'art et d'histoire de Saint-Denis viennent compléter ce riche décor.

Il était donc logique que des écoles de formation aux métiers de la création s'arriment à ce paquebot. Et pas des moindres puisque le territoire héberge l'école Louis Lumière ou le Pôle d'enseignement supérieur de la musique. Ces écoles d'excellence sélectionnent durement leurs étudiants et comptent peu d'élus. Mais au final, ces derniers sont sans doute plus assurés de trouver leur place dans un domaine, certes florissant, mais lui aussi soumis à la crise !

Dossier : Estelle Nouel



© W. VAINQUEUR

A vos pupitres !

Le Pôle Sup'93 (Aubervilliers-La Courneuve)

Le Pôle d'enseignement supérieur de la musique Seine-Saint-Denis Île-de-France, dit « Pôle Sup'93 » forme les grands musiciens de demain. Musique ancienne, traditionnelle, actuelle ou jazz : en trois ans, les étudiants peuvent préparer un Diplôme national supérieur professionnel de musicien (DNSPM) couplé à une licence « Arts, mention musique », en partenariat avec l'université Paris 8. Cet établissement, dirigé par le compositeur Marc-Olivier Dupin, forme également à la direction d'ensembles.



© E. LEGRAND

Les belles pierres

L'Institut national du patrimoine (Saint-Denis)

L'Institut national du patrimoine (INP) assure la formation des conservateurs du patrimoine de l'État, de la fonction publique territoriale et de la ville de Paris, ainsi que la formation des restaurateurs du patrimoine habilités à travailler sur les collections publiques. Le premier cursus dure 18 mois et il est ouvert à cinq spécialités, par exemple archéologie ou musées. Le second demande cinq années d'études pour acquérir les bases théoriques, scientifiques et pratiques nécessaires à la restauration d'œuvres et objets patrimoniaux.



© W. VAINQUEUR

L'art dans tous ses états

L'UFR Paris 8 (Saint-Denis)

L'Unité de formation et de recherche (UFR) « Arts » de Paris 8 accueille les étudiants du post-bac à la thèse. Elle se compose de plusieurs départements : cinéma, théâtre, arts plastiques, danse, musique... Dans toutes les disciplines, l'approche est la même. Par des apprentissages pratiques et théoriques, permettre un contact permanent entre l'enseignement universitaire et le milieu professionnel.

L'école Miroir (Épinay-sur-Seine)

Gratuite, l'école Miroir forme depuis 2006 des acteurs, réalisateurs et auteurs issus de la diversité culturelle et sociale des quartiers populaires.

LES CHIFFRES CLÉS

Des écoles très sélectives
Chaque année...

... entre **40 et 50 élèves** conservateurs ainsi qu'une vingtaine d'élèves restaurateurs sortent diplômés de l'Institut national du patrimoine (INP).

150 jeunes étudient à l'école de trois pôles (cinéma, son et photogr



Le lycée Suger à Saint-Denis, formidable tremplin vers les métiers de l'audiovisuel

© E. LEGRAND

Petits et grands écrans

L'école Louis-Lumière (Saint-Denis)

Pionnière des écoles de cinéma et de photographie, elle a été créée en 1926 sous l'impulsion de personnalités comme Louis Lumière et Léon Gaumont. Elle propose des formations Bac + 5 en cinéma, son et photographie. En 2012, l'École Louis-Lumière a emménagé à la Cité du cinéma et en 2013, elle a ouvert une classe « égalité des chances ».

Le lycée Suger (Saint-Denis)

Labellisé Lycée des métiers de l'image et du son en 2010, le Lycée Suger regroupe des formations en photographie, cinéma, audiovisuel et journalisme multimédia, de la seconde à la licence professionnelle.

Eicar (Saint-Denis)

Cette École internationale de création audiovisuelle et de réalisation, propose des formations aux métiers du cinéma et la télévision d'une durée de 1 à 3 ans.

La SAE Institute (Aubervilliers)

En 1993, une antenne de la School Audiovisual Engineering Institute ouvre à Aubervilliers. L'école internationale spécialisée dans le domaine du son, de l'image et du multimédia forme 450 étudiants aux métiers du son, de la réalisation cinéma et TV, du webdesign mais aussi de l'animation 3D.

LE POINT DE VUE DE...

Isabelle Agid,
vice-présidente de l'école de la Cité du cinéma



© M. DURBIC

Le territoire regorge de jeunes créatifs et pleins de talents

« C'est dans le cadre de nos activités associatives, par exemple le Festival Cannes et banlieue, que Luc Besson et moi avons rencontré de nombreux jeunes du territoire. Nous sentions qu'ils avaient envie de se lancer dans les métiers du cinéma mais qu'ils n'avaient pas forcément les diplômes et les moyens financiers pour le faire. D'où l'idée de Luc Besson de créer une école entièrement gratuite, ouverte aux jeunes de 18 à 25 ans, sans condition de diplôme.

L'école de la Cité, qui a ouvert en 2012, forme en deux ans soixante jeunes : 30 à la formation « auteur-scénariste », 30 à celle de réalisateur. La formation se veut très pratique, avec une alternance de stages et de travaux de groupe, et elle est très ancrée dans la Cité du cinéma où les élèves peuvent participer à de nombreux projets en cours.

Le territoire regorge de jeunes créatifs et pleins de talents. Si nous pouvions en accueillir plus, nous le ferions. Mais nous fonctionnons uniquement grâce au mécénat privé, essentiellement des sociétés de production, et cela ne nous permet pas pour l'instant d'élargir nos promotions. »

Louis-Lumière au sein (phie).

30 élèves préparent le diplôme de musique de Pôle Sup'93 (Pôle d'enseignement supérieur de la musique Seine-Saint-Denis Île-de-France).

60 jeunes suivent le cursus en deux ans de l'école de la Cité de Luc Besson.

CES ENTREPRISES QUI RECRUTENT**O'MARCHÉ FRAIS
DONNE L'EXEMPLE**

Quand tous les partenaires jouent le jeu et joignent leurs forces afin de recruter localement, cela donne des très bons résultats. La preuve par O'Marché frais.

« J'étais magasinier-cariste dans une imprimerie à Villepinte, depuis douze ans, raconte Thierry (46 ans). Maintenant tout est terminé ! Je cherche partout du travail depuis un an... » Comme Thierry, ils sont quelques dizaines d'hommes et de femmes à s'être présentés pour cette session de recrutement organisée par l'espace Maison de l'emploi, à la Bourse du travail de La Courneuve. En effet, début 2015, un nouveau magasin de l'enseigne O'Marché frais doit ouvrir ses portes à La Courneuve. Afin de recruter son personnel, l'enseigne a fait appel à Pôle Emploi et à la Maison de l'emploi de Plaine Commune, afin de procéder à une présélection des candidatures selon les profils recherchés. « Nous envisageons 150 recrutements sur ce magasin de 4 500 m² de vente, annonce Marcelle Muller, chargée du recrutement pour le magasin. À terme, si tout se déroule bien, nous devrions passer à 180 voire 200 personnes, d'ici 6 mois. » L'engagement de la Maison de l'emploi, pour cette opération de recrutement, a été très important. « Nous avons informé 3 000 personnes, détaille Xavier Billard, directeur de l'espace Maison de l'emploi de La Courneuve. Pour les opérations de recrutement qui se sont déroulées avant l'été, 350 personnes se sont inscrites afin de décrocher un emploi d'hôte ou d'hôtesse de caisse ou de manutentionnaire. » En quelques semaines, l'enseigne a pu boucler ses embauches après les séances de pré-entretiens et des tests écrits. Pour cette opération de recrutement, priorité a été donnée à la proximité. « Nous avons misé prioritairement sur un recrutement de proximité, souligne Marcelle Muller. Quand on connaît la population, on est

plus à même de répondre à ses besoins. » Satisfaite de l'organisation et de l'implication de ses deux partenaires, elle compte sur Pôle Emploi pour la mise en place de formations dont certains candidats pourraient avoir besoin. « Nous avons rencontré des personnes porteuses de valeurs que nous recherchons. Elles auront certainement besoin d'une formation avant d'intégrer le magasin, Pôle Emploi s'est engagé à les fournir. »

Saisir toutes les opportunités

« Nous commençons à ressentir l'impact des grands groupes qui ont fermé leurs portes en début d'année, explique Xavier Billard. Ces salariés privés d'emploi viennent s'ajouter à ces hommes et ces femmes qui s'ancrent dans l'inactivité professionnelle, au fil des mois et des années. Nous les accompagnons, au quotidien, dans leur recherche au travers de l'outil informatique. » Toutes les opportunités d'installation d'entreprises sur le territoire de Plaine Commune sont saisies afin de mener un travail de recrutement local et d'organiser des formations. « Nous avons mis en place tout un travail d'anticipation des métiers, ajoute le directeur de l'espace Maison de l'emploi, autour d'un plan d'action sur la gestion prévisionnelle des emplois et compétences territorialisés. » À l'heure où les chiffres du chômage s'envolent, une entreprise recrutant localement est un signal positif donné, et en même temps une bouffée d'oxygène, pour toutes les personnes en recherche d'emploi depuis longtemps. ■

Claude Bardavid



Le futur magasin O'Marché frais ouvrira ses portes dans quelques mois à La Courneuve.

© V. SALOT/VILLE DE LA COURNEUVE

TRANSPORTS**PROLONGEMENT
DE LA LIGNE 14,
C'EST PARTI**

© P. RAYNAUD/VILLE DE SAINT-OUEN

Porte de Clichy, 11 juin 2014. Le président de la RATP, Pierre Mongin, donne l'ordre du premier coup de pioche du Grand Paris Express, le futur réseau de transport de la région parisienne. C'est parti. Le chantier d'une trentaine de milliards d'euros qui doit doter l'Île-de-France de 205 km de nouvelles lignes de métro et de 72 gares en plus, d'ici 2030 est bel et bien lancé. À la clé notamment, le prolongement de la ligne 14 – véritable ossature centrale du Grand Paris Express – vers la mairie de Saint-Ouen à l'horizon 2017. Le chantier devrait avancer rapidement, à raison de 250 mètres par mois, et se conclure par 5,8 km de desserte supplémentaire intégralement en souterrain, quatre nouvelles stations (Pont Cardinet, Porte de Clichy, Clichy-Saint-Ouen-RER C et Mairie de Saint-Ouen) et deux correspondances avec la ligne 13. Ce prolongement permettra de décharger la ligne 13 (610 000 voyageurs par jour) d'environ un quart de ses voyageurs. ■

Nadège Dubessay

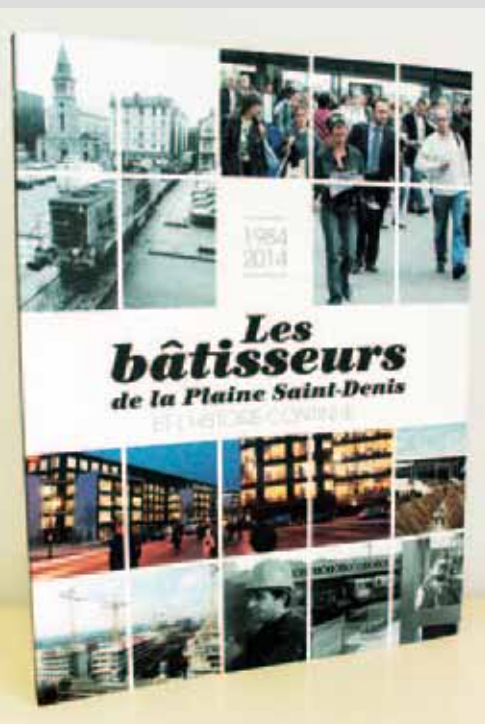
**FINANCEMENTS VOTÉS POUR
LA LIGNE 16**

En juillet dernier, la Société du Grand Paris votait le financement des futures lignes 16, 17 sud et 14 nord du métro Grand Paris Express pour un montant de 3,49 milliards d'euros. La ligne 16 qui doit relier Noisy-Champs à Saint-Denis Pleyel à l'horizon 2023 permettra de désenclaver le nord de la Seine-Saint-Denis.

EN
BREF

LIVRE

Rétrospective



Plaine Commune promotion a publié au début de l'été un livre rétrospectif, retraçant 30 ans d'histoire économique : *1984-2014, les bâtisseurs de la Plaine Saint-Denis, et l'histoire continue...* Une dizaine d'exemplaires sont consultables dans les médiathèques de Saint-Denis

PRÉSENTOIRS

L'Éco en libre-service

Depuis la parution du numéro 28 de *L'Éco*, un nouveau type de diffusion en libre-service du journal est expérimenté (entreprises, pépinières, plateformes collaboratives, etc.). Si vous souhaitez, vous aussi, disposer d'un présentoir, afin de proposer un certain nombre d'exemplaires de *L'Éco* en libre-service à vos collaborateurs, n'hésitez pas à contacter le service Relations entreprises de Plaine Commune (01 55 93 56 93).



EXPOSITION

Star Wars derniers jours



© H. RONDEL

L'exposition Star Wars Identities propose depuis le 15 février, un voyage interactif au cœur de la mythique saga dans un lieu idéal pour l'occasion : la Cité du Cinéma. Deux plateaux de tournage aménagés en lieu d'exposition ouvrent exceptionnellement au public pour dévoiler plus de 200 pièces originales issues des archives du Lucas Arts Museum : maquettes, accessoires, costumes, croquis. Chaque visiteur est placé au cœur de l'action et peut créer son propre héros de Star Wars, dans le cadre d'une quête interactive identitaire, dans l'univers de La guerre des étoiles.

Premier événement grand public organisé au sein de la Cité du Cinéma, l'exposition Star Wars Identities a rencontré un franc succès. Initialement programmée jusqu'au 30 juin elle a été prolongée jusqu'au 5 octobre. Le site de l'expo propose billets, bande-annonce et produits dérivés.

Tarifs : 22 € plein tarif, 17,50 € famille, 17 € pour les -14 ans.

Cité du cinéma, 20 rue Ampère à Saint-Denis
<http://www.starwarsidentites.com/>

FESTIVAL

Villes des musiques du monde

Du 10 octobre au 9 novembre, 15^e édition du festival à travers 16 villes de Seine-Saint-Denis et à Paris. Cette année, embarquement pour la Louisiane et cap sur Congo square à la découverte des racines africaines de la Nouvelle Orléans. Une deuxième destination est au programme : Family music, dans le cercle chaleureux des familles de musicien, au cœur des traditions vivantes.

Plus d'infos sur www.villesdesmusiques-dumonde.com



Et si vous profitez de la pause-déjeuner pour nourrir votre curiosité ?

La Fête des voisins au travail

En 2013 la 1^{ère} édition avait vu 5 000 entreprises et 250 000 salariés participer, partout en France. La Fête des voisins dans le monde du travail revient le jeudi 2 octobre. Créer du lien social entre collègues et au sein de l'entreprise autour d'un moment de convivialité, tel est l'objectif de cette manifestation. Rendez-vous vite sur le site de la Fête des voisins au travail pour télécharger le kit de l'organisateur.

Si vous êtes déjà participant et si vous souhaitez le faire savoir, Plaine Commune peut le relayer dans l'espace Eco de plainecommune.fr

Concert'o dej le retour

Les concert'o dej sont de retour pour la 5^e année consécutive. Toujours proposés par les élèves du Conservatoire à rayonnement régional 93 d'Aubervilliers-La Courneuve. Toujours au Centre Culturel Jean-Houdremont de La Courneuve. Toujours une fois par mois. Toujours le 1^{er} mardi du mois. Les concert'o dej sont l'occasion de déguster des petits plats accompagnés, d'un zeste de musique, de danse et/ou de théâtre à l'heure du déjeuner, proposé par les élèves du CRR 93 dans le hall du centre culturel spécialement aménagé pour l'occasion.

📍 **Centre Culturel Jean-Houdremont,**
11 avenue du Général Leclerc à La Courneuve.
Entrée libre
Mardi 4 novembre à 12h
Mardi 2 décembre à 12h



© V. SALOT VILLE DE LA COURNEUVE

SINCE 1850

Le Coq

de la maison **L** blanche

vous accueille dans un cadre raffiné et convivial et met à votre disposition un ensemble de salles toutes différentes et confortables pour l'organisation de vos événements personnels comme professionnels.

RESTAURATION À LA CARTE
REPAS D'AFFAIRE
SALONS PARTICULIERS
JARDIN D'ÉTÉ ET TERRASSE



37 boulevard Jean Jaurès
93400 Saint-Ouen
Téléphone: 01 40 11 01 23
Fax: 01 40 11 67 68

Accueil : Ouvert toute l'année de 12h00 à 15h00 - 19h30 à 22h00 - Fermé le dimanche