

L'instan

PLAINNE COMMUNE

Magazine
Juin 2026



Bally Bagayoko

« Propreté,
logement, climat:
nos priorités »

L'interview p. 6

On vous emmène p. 8

À la découverte du nouvel exécutif
de Plaine Commune



GRAND PARIS

© Alex Bonnemaison

Réunis le 12 mai en conseil de territoire, les 80 conseillers territoriaux ont élu les 16 vice-présidents de Plaine Commune, ainsi que les 19 conseillers membres du bureau délibératif. Découvrez page 9 le trombinoscope complet des élus qui vont œuvrer pour le territoire et ses habitants tout au long du mandat.



Yapa
foto

© Jérémie Plot



Bally Bagayoko
Président
de Plaine
Commune

© Alex Bonnemaison

Répondre aux attentes du quotidien. renforcer la proximité

À Plaine Commune, notre ambition est claire : faire de notre territoire un espace où chacun peut vivre dans un cadre de vie de qualité, bénéficier de services publics efficaces et participer pleinement aux décisions, tout en répondant à l'urgence écologique par la mise en place immédiate d'un plan anti-canicule à destination des habitants et des personnels, qui concernent son quotidien.

Dans un contexte où les attentes des habitants sont fortes, nous avons choisi de placer la réponse à la quotidienneté au cœur de notre action. Propreté de l'espace public, entretien de la voirie, gestion des déchets, végétalisation, tranquillité publique ou encore qualité des aménagements : ces sujets, qui touchent directement à la vie de tous les jours, constituent une priorité pour notre établissement territorial.

Cette exigence d'efficacité doit aller de pair avec une démocratie locale renforcée. Nous sommes convaincus que les meilleures politiques publiques sont celles qui se construisent avec les habitants. C'est pourquoi nous souhaitons multiplier les temps d'échange, de concertation et de dialogue sur l'ensemble des villes du territoire. Écouter, expliquer, co-construire : telle est la méthode que nous voulons développer pour rapprocher davantage l'action publique des citoyens.

Cette ambition repose également sur une relation de confiance et de coopération avec les élus locaux. Les maires, en particulier, sont les interlocuteurs privilégiés des habitants et les premiers témoins des réalités du terrain. Leur expertise, leur connaissance fine des quartiers et leur engagement quotidien sont indispensables à la réussite de nos projets.

Plaine Commune poursuivra ainsi le renforcement de ses liens avec les communes membres afin d'apporter des réponses plus rapides, plus adaptées et plus visibles aux attentes de la population. Ensemble, avec les élus, les agents publics, les acteurs locaux et les habitants, nous continuerons à construire un territoire plus solidaire, plus attractif et plus proche de celles et ceux qui y vivent.

À découvrir

Vos sujets à la Une et aussi...

Ça c'est fait p. 4

Retour sur les deux premiers conseils de territoire

Vos élu.e.s p. 9

Trombinoscope de votre nouvel exécutif

On retient. On réserve p. 16

Les dernières actus de votre territoire

C'est clair p. 18

Compostage : sensibilisation à plusieurs niveaux



Plaine Commune c'est :

450 000 habitants, 8 villes

Aubervilliers, Épinay-sur-Seine, La Courneuve, L'Île-Saint-Denis, Saint-Denis-Pierrefitte, Saint-Ouen-sur-Seine, Stains, Villetaneuse.

1 270 agents assurant votre quotidien

Nettoyage et entretien des espaces publics, préservation des parcs et jardins, traitement de vos signalements bienVU.

1 territoire de mobilité

120 km de pistes cyclables, 4 lignes de tramway (T1, T5, T8 et T11), 6 lignes de métro et de RER, 9 passerelles surplombant la Seine ou le canal Saint-Denis.

Des sites iconiques

La basilique de Saint-Denis, et ses 150 000 visiteurs en 2024, les Puces de Saint-Ouen-sur-Seine, plus grand marché d'antiquités au monde.

Un pôle d'accès à la culture

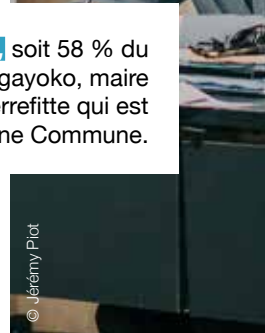
21 médiathèques (et 2 bibliobus) entièrement gratuites. 300 agents vous y accueillent. 5 000 actions culturelles et ateliers chaque année.



N°6 — Juin 2026 — Journal édité par Plaine Commune — **Directeur de la publication** : Bally Bagayoko, président de Plaine Commune — **Directrice de la communication** : Christine Pastor — **Responsable du service média et rédactrice en chef** : Delphine Thebault — **Rédacteur en chef adjoint** : Elie Rollé — **Journalistes** : Pierre Laurent-Lemur, Elie Rollé — **Responsable iconographique** : Sarah Mourtaka — **Photographes** : crédits sur photographies **Création graphique et mise en pages** : Agence Scoop communication — 15582-MEP — **Impression** : papier certifié PEFC et FSC en 199 000 exemplaires par Imprimerie RAS — **Distribution** : Isaplus — N° ISSN 3074-0231

La photographie de la Une a été prise le 28 mai 2026 à Aubervilliers, au siège de l'association Les Poussières lors du lancement de la saison Méditerranée, par Alex Bonnemaison.

Retour sur les deux premiers conseils de territoire



**Le 21 avril 2026 se tenait
le Conseil d'installation
de Plaine Commune.**

Une réunion déterminante,
près d'un mois après les
élections municipales,
où les 80 conseillers
territoriaux élisent le
président de l'établissement
public territorial.



13 500

c'est le nombre de personnes qui ont
suivi le live de ce Conseil d'installation,
un record d'audience pour le territoire !

Avec 46 voix sur 80, soit 58 % du
scrutin, c'est Bally Bagayoko, maire
de Saint-Denis-Pierrefitte qui est
élu président de Plaine Commune.



Place au vote, le moment crucial de ce conseil particulier, les conseillères et conseillers passent un par un dans l'isoloir afin de choisir leur candidat.

© Jérémie Plot

Le 12 mai, place au deuxième conseil du nouvel exécutif. C'est lors de cette soirée que sont élus par les conseillers territoriaux, les vice-président-e-s et les conseillers membres du bureau.



© Jérémie Plot



© Jérémie Plot

16 c'est le nombre de vice-président-e-s élus, ainsi que

19 conseillers membres du bureau.

« Nous devons répondre à climatique et sociale »

Bally Bagayoko dévoile ses priorités

Élu président de Plaine Commune le 21 avril dernier, premier entretien avec Bally Bagayoko qui débute son mandat à la tête de l'établissement public territorial.

Quel premier message souhaitez-vous adresser aux 450 000 habitants de Plaine Commune ?

Mon premier message aux 450 000 habitantes et habitants de Plaine Commune est un message de confiance, de responsabilité et d'engagement. Je mesure pleinement l'honneur qui m'est fait ainsi que l'ampleur de la mission qui nous attend collectivement. **Cette élection ouvre une nouvelle étape pour notre territoire : celle d'une intercommunalité plus proche de ses habitants, pleinement mobilisée au service de la justice sociale, de l'égalité territoriale et de la transition écologique.**

Notre priorité sera de répondre aux besoins concrets de la population, en particulier des classes populaires qui font la richesse, la diversité et la vitalité de Plaine Commune. Dans un contexte marqué par les difficultés du quotidien, la hausse du coût de la vie et les inégalités persistantes, nous devons agir avec détermination pour améliorer les conditions de vie de chacun et chacun. **Notre action sera guidée par une conviction simple : les politiques publiques doivent être utiles, accessibles et répondre aux attentes réelles des habitants.**

Quels sont les principaux chantiers que vous souhaitez engager dès le début de ce mandat ?

Dès le début du mandat, nous engagerons plusieurs chantiers majeurs. Nous accélérerons le **développement de logements accessibles, de qualité et respectueux de l'environnement afin de permettre à chacun de se loger dignement.**

Nous poursuivrons l'amélioration des transports en commun et le développement des mobilités douces pour faciliter les déplacements tout en réduisant notre empreinte écologique. Nous renforcerons les services publics de proximité, indispensables à la cohésion sociale, et nous lutterons contre les inégalités territoriales qui fragilisent encore certains quartiers. **La bifurcation écologique de nos politiques publiques constituera également un axe central de notre action,** avec des investissements en faveur de la rénovation énergétique, de la préservation des espaces naturels et de l'adaptation au changement climatique.


Nous porterons aussi une exigence forte de participation citoyenne. Les habitantes et les habitants doivent pouvoir prendre part aux décisions qui concernent leur cadre de vie. Nous développerons les espaces

de dialogue, de concertation et de co-construction afin que chacun puisse contribuer à l'avenir du territoire.

Plaine Commune, c'est l'union de 8 villes. Pour vous, cette coopération est essentielle ?

Oui, Plaine Commune est née de la volonté de huit villes de construire ensemble un avenir commun. Cette coopération est plus que jamais essentielle. Face aux défis sociaux, économiques et environnementaux, aucune commune ne peut agir seule. L'union de nos villes nous donne la force d'investir, d'innover, de mutualiser nos moyens et de défendre l'intérêt général. **Je serai le président de cette coopération solidaire, respectueuse de l'identité et des spécificités de chaque commune, mais résolument tournée vers un objectif partagé : améliorer durablement la vie de toutes et tous et construire un territoire plus juste, plus écologique et plus solidaire.** Nous travaillerons main dans la main pour faire en sorte que les projets qui sont mis en œuvre puissent être en phase avec la réalité locale.

l'urgence

 **Plaine
Commune, c'est
une coopérative
de villes qui doit
faire en sorte
que les projets
soient en phase
avec la réalité
locale.**

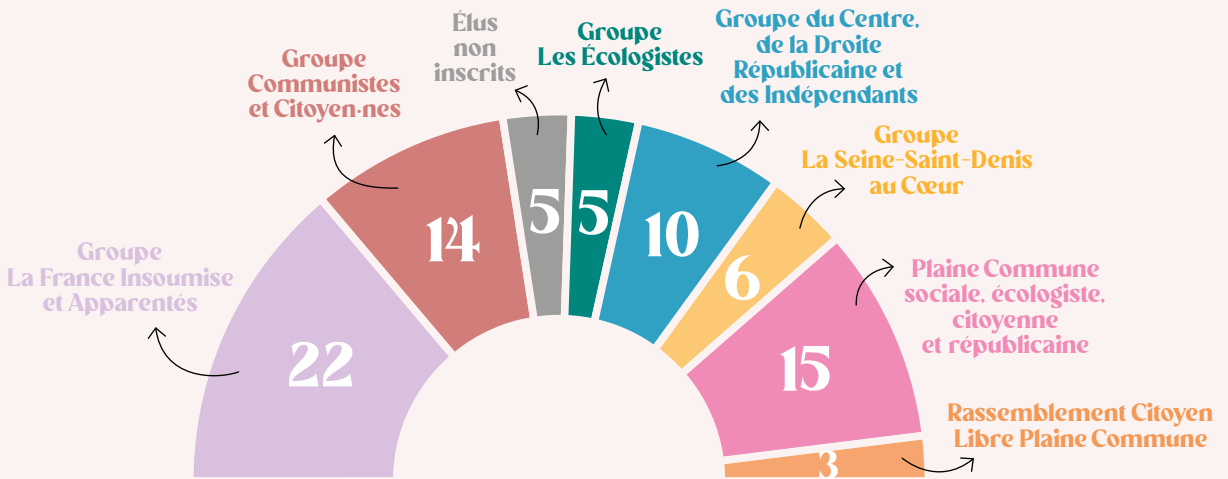
Si vous deviez donner 3 atouts à notre territoire ?

Le premier, ce sont les 150 nationalités différentes qui composent Plaine Commune. Nous sommes un territoire monde, un territoire qui ressemble quasiment à l'ensemble des 5 continents, c'est une richesse inestimable. Ensuite, **le territoire a un atout géographique**. Plaine Commune est **aux portes de grands aéroports** internationaux, à proximité directe de Paris. Le territoire bénéficie d'une offre de

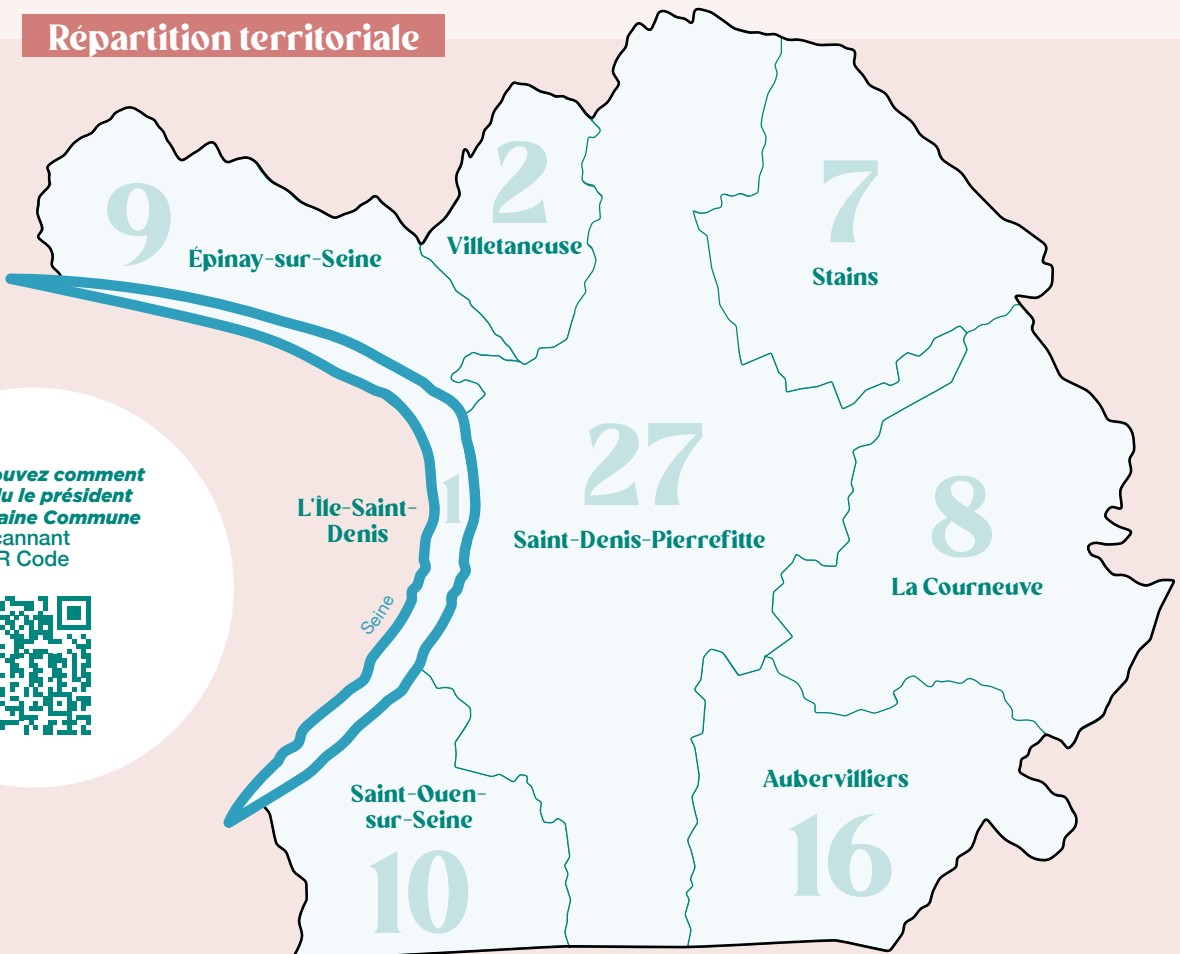
transports puissante et qui sera encore renforcée : nous sommes stratégiquement bien positionnés, y compris en comparaison avec des territoires comme La Défense. Et puis l'atout de Plaine Commune, c'est aussi le fait que nous avons **des agents vraiment dévoués au service public**, et ça, c'est précieux, ça fait la fierté de notre territoire.

À la découverte de votre nouvel exécutif

Les groupes politiques



Répartition territoriale



Retrouvez comment est élu le président de Plaine Commune en scannant ce QR Code



Vos élu.e.s

territoriaux

Votre exécutif
consultable
à tout moment
via ce QR Code



Président



Bally Bagayoko
Président de Plaine Commune
Maire de Saint-Denis-Pierrefitte

Vice-président.e.s membres du Bureau



Sofia Boutrih
1^{re} vice-présidente
en charge de la
Politique culturelle
intercommunale

Saint-Denis-
Pierrefitte



**Sofienne
Karroumi**
2^e vice-président en
charge des Relations
internationales

Aubervilliers



**Cécile
Gintrac**
3^e vice-présidente
en charge de
l'Aménagement,
urbanisme et
renouvellement urbain

Saint-Denis-
Pierrefitte



Mohamed Gnabaly
4^e vice-président en charge
de la Transition écologique,
résilience climatique,
adaptation, gestion des
milieux aquatiques et
prévention des inondations
(GEMAPI), sites de baignade,
santé environnementale

L'Île-Saint-Denis



**Nabila
Djebarri**
5^e vice-présidente en
charge de l'Économie
sociale et solidaire

Aubervilliers



**Azzédine
Taïbi**
6^e vice-président en
charge des Finances

Stains



**Sabrina
Si Fodil**
7^e vice-présidente
en charge de la
Lecture publique

La Courneuve



Aly Diouara
8^e vice-président
en charge du
Développement
économique territorial

La Courneuve



**Amel
Doghmane**
9^e vice-présidente en
charge de la Propreté
des espaces publics
intercommunaux,
gestion et réduction
des déchets,
espaces publics

Aubervilliers



**Bakary
Soukouna**
10^e vice-président
en charge du
Développement de
la politique sportive

Saint-Denis-
Pierrefitte



**Mathieu
Defrel**
11^e vice-président en
charge des Mobilités,
du transport, de
l'écomobilité et
du stationnement

Stains



**Dieunor
Excellent**
12^e vice-président
en charge de la
Vie universitaire

Villetaneuse



**Jean-
François
Clerc**
13^e vice-président en
charge de la Politique
d'éclairage public
intercommunal

Saint-Ouen-
sur-Seine



Farid Aid
14^e vice-président
en charge des
Bâtiments territoriaux,
de la lutte contre la
précarité énergétique
et de l'énergie

Saint-Denis-
Pierrefitte



**Patrice
Konieczny**
15^e vice-président
en charge de
l'Assainissement

Épinay-sur-
Seine



**Landry
Ngang**
16^e vice-président
en charge du Projet
Seine-Canal et de la
condition animale

Saint-Denis-
Pierrefitte

80 Conseillers territoriaux dont 19 conseillers membres du Bureau

Aubervilliers



Sofienne KARROUMI
Maire
Conseiller métropolitain



Dialla COULIBALY
1^{re} conseillère déléguée territoriale en charge de la Démocratie intercommunale et du patrimoine arboré



Amadou DIAW



Nabila DJEBBARI
Conseillère métropolitaine



Amel DOGHMANE



Carolina FAYE



Karine FRANCLÉ



Guillaume GODIN



Marc GUERRIEN



Bastien LACHAUD



Pierre LEFEBURE



Guillaume LESCAUT
8^e conseiller délégué territorial en charge du Projet Campus Condorcet et du Patrimoine territorial



Aline LO TUTALA



Lway-Dario MALEME
13^e conseiller délégué territorial en charge de l'Insertion professionnelle et de l'Emploi



Corinne NARASSIGUIN



Sophie VALLY
15^e conseillère déléguée territoriale en charge de l'Aménagement des portes

Épinay-sur-Seine



Hervé CHEVREAU
Maire
4^e conseiller délégué territorial en charge du Projet tiers lieux et transformation des friches / Conseiller métropolitain



Oben AYYILDIZ



Sonia BADENE
11^e conseillère déléguée territoriale en charge de l'Innovation, de l'aménagement numérique, et de la Stratégie territoriale d'inclusion numérique



Patricia BASTIDE



Patrice KONIECZNY



Omar PENAQUE



Eugénie PONTHER



Denis REDON



Farid SAIDANI

La Courneuve



Aly DIOUARA
Maire
Conseiller métropolitain



Jeroen ATPUTHARAJAH



Mohamed AWAD

10^e conseiller délégué territorial en charge de l'Eau dans la ville et du retour en régie publique de l'eau



Fatouma COULIBALY

5^e conseillère déléguée territoriale en charge du Handicap et de la santé



Oumarou DOUCOURÉ



David L'HÔTE



Médina MADI



Sabrina SI FODIL

L'île-Saint-Denis



Mohamed GNABALY

Maire
Conseiller métropolitain

Saint-Denis-Pierrefitte



Bally BAGAYOKO

Maire / Président de Plaine Commune
Conseiller métropolitain



Farid AID



Nelly ANGEL-ITOUCHENE

18^e conseillère déléguée territoriale en charge de l'Habitat et de la lutte contre l'habitat indigne



Sonia BENNACER



Nora BENSALAH

3^e conseillère déléguée territoriale en charge du Plan voirie et accessibilité



Alain BION



Katy BONTINCK



Nabil BOUBCHEUR



Hélène BOUSSEL



Sofia BOUTRIHI

Conseillère métropolitaine



Kader CHIBANE



Camille CHRISTINY



Steve DEGUIGNÉ



Goundo DIAWARA



Corentin DUPREY



Naura FEKIRI

16^e conseillère déléguée territoriale en charge du Plan de recyclage des déchets et politique de réemploi



Cécile GINTRAC



Mathieu HANOTIN

Conseiller métropolitain



Mehdi HMOUDANE



Adama M'BODJI

9^e conseillère déléguée territoriale en charge de la Gestion des relations quotidiennes avec les bailleurs publics intercommunaux



Mourad MEKHOULFI



Landry NGANG

On vous emmène



Sophie RIGARD



Yohan SALES SALADA
2^e conseiller délégué territorial en charge du Dialogue social et affaires sociales / Conseiller métropolitain



Bakary SOUKOUNA



Bart TOURE



Diangou TRAORÉ

Saint-Ouen-sur-Seine



Karim BOUAMRANE
Maire
Conseiller métropolitain



Jean-François CLERC



Samantha FOUQUART



Ahmed KEMALA



Émilie LECROQ



Merry LIUZZO
7^e conseillère déléguée territoriale en charge de la Politique territoriale du tourisme



Manon MONMIREL



Nadya SOLTANI
12^e conseillère déléguée territoriale en charge de la Politique alimentaire territoriale et des relations aux usagers



Adel ZIANE



Sébastien ZONGHERO

Stains



Azzédine TAÏBI
Maire
Conseiller métropolitain



Carlos BERROCOSO



Mathieu DEFREL



Isabelle GALLIOT



Magda JOUINI
17^e conseillère déléguée territoriale en charge de la Politique de la ville



Irouia SAID OUMA
14^e conseillère déléguée territoriale en charge de l'Égalité Femme/Homme et de la lutte contre les discriminations



Fodié SIDIBE
6^e conseiller délégué territorial en charge du Plan piscine intercommunal et métropolitain

Villetaneuse



Dieunor EXCELLENT
Maire
Conseiller métropolitain



Florence LAROCHE

Crédits du trombinoscope : Élodie Ratsimbazafy, Raphaël Fournier, Fabrice Gaboriau, Willy Vainqueur, Mairie de Saint-Ouen-sur-Seine, Nicolas Kaalogeropoulos / Ville d'Aubervilliers, Yann Castanier / Ville de Saint-Denis-Pierrefitte

Ce que Plaine Commune fait pour vous chaque jour

Propreté, aménagement, culture, emploi... Plaine Commune agit chaque jour pour garantir votre cadre de vie.

La propreté de l'espace public

Ce sont les **700 agents** de Plaine Commune qui effectuent le **ramassage des ordures ménagères** et des emballages, ainsi que la **collecte des encombrants**, dès l'aurore voire avant. Les dépôts sauvages, que vous signalez via l'application bienVU, sont aussi récupérés par ces héros du quotidien.

Le développement des mobilités douces

Via l'aménagement de vos espaces publics, Plaine Commune **travaille pour faciliter les déplacements et un meilleur partage des surfaces de circulation**. De la création de zones cyclables à l'aménagement des abords des écoles, chaque initiative contribue à rendre le cadre de vie des habitants plus agréable, plus pratique et plus vert.

L'entretien des espaces verts

Le territoire développe, crée et aménage les lieux de nature (parcs et squares) au sein de vos villes. Dans ces îlots de fraîcheur, **on végétalise, on plante des arbres, on entretient la flore, et on installe du mobilier et des infrastructures ludiques** pour toutes et tous.

Le détail des compétences de Plaine Commune en scannant ce QR Code :



Le réseau des médiathèques

La culture de proximité, c'est ce qu'offre le réseau des **médiathèques de Plaine Commune, avec ses 21 structures, ses 2 bibliobus et 3 livres-services**. Chaque année, ce sont **plus de 4 000 activités culturelles** et plus d'un million de documents en tous genres (livres, CDs, jeux de société, jeux vidéo) qui sont accessibles gratuitement pour l'ensemble des habitants.

Et aussi...

Concevoir la ville de demain

Pour réduire les écarts de développement au sein des quartiers et améliorer les conditions de vie, Plaine Commune pilote les projets d'aménagements urbains sur notre territoire. Cela va de la **rénovation de bâtiments, la végétalisation de quartiers, la promotion de la culture en ville, à la construction de nouveaux secteurs d'habitation**, comme l'éco-quartier fluvial de L'Île-Saint-Denis.



Groupe La France Insoumise et Apparentés

Plaine Commune : un outil de coopération social et populaire !

L'élection de Bally Bagayoko à la présidence de Plaine Commune est un signal politique fort pour les habitants des neuf villes de notre intercommunalité. Un simple fait illustre cet élan populaire : plusieurs centaines de personnes ont eu l'occasion de suivre cette installation, redonnant un visage humain à une instance pouvant paraître lointaine des préoccupations quotidiennes. Une coopérative intercommunale, certes. Mais une coopérative

qui doit être un outil éminemment politique. Trop souvent par le passé, l'utilité de Plaine Commune a été dévoyée. Les agents ont été brutalisés, et leurs conditions de travail dégradées. Ce qui doit être un cadre de coopération protecteur, a trop souvent bénéficié aux grandes villes, faisant fi des besoins et des singularités des plus petites. Aujourd'hui, une nouvelle page s'ouvre pour Plaine Commune. A l'heure où l'avenir de notre pays est incertain, créer des boucliers pour protéger les plus précaires est une nécessité. En matière de logement, d'accès à la culture, d'aménagements urbains

opérant la bifurcation écologique et luttant contre la gentrification : de grands défis attendent cette nouvelle gouvernance. Tâche à nous d'être à la hauteur !



Manon Monmirel
co-présidente

Yohan Sales Salada
co-président

Leur écrire : yohan.salessalada@saintdenis.fr

Groupe du Centre, de la Droite Républicaine et des Indépendants

La vigilance s'impose

À l'issue des élections municipales de mars 2026, ont été désignés les élus qui siègent à Plaine Commune. Ces derniers ont choisi le maire de Saint-Denis Bally Bagayoko comme nouveau président de notre intercommunalité. Il a recueilli 46 voix sur 80, ce qui représente certes une majorité mais ce qui n'est pas un plébiscite, encore moins l'unanimité. Devant ses pairs, le médiatique élu LFI (La France Insoumise) a promis le retour à la coopérative de villes, c'est-à-dire à l'esprit initial du territoire. En effet, Plaine Commune a été créé pour mutualiser les moyens des villes

membres et favoriser leur développement solidaire, tout en respectant leurs différences et les projets politiques de chacun des maires. Cette attitude positive et constructive nous invite donc à laisser le bénéfice du doute au nouveau président. Même si la centralisation et la personnalisation du pouvoir semblent être des caractéristiques de LFI, il apparaît nécessaire d'insuffler de la liberté aux composantes de notre territoire : tout ne peut plus se décider à Saint-Denis. Nous ne sommes pas naïfs mais nous jugeons le président à ses actes et au respect de la parole donnée. La vigilance s'impose tout autant que l'humilité. En effet, à peine plus de

2 citoyens de Plaine Commune sur 5 ont voté pour l'une des listes candidates aux élections municipales. Notre légitimité démocratique est réelle mais faible, l'étroitesse de notre assise électorale disqualifie toute étroitesse de vue.



Patrice KONIECZNY
président

Leur écrire : droiteplainecommune@gmail.com

Groupe Communistes et Citoyen-nes

Plaine Commune mérite mieux !

Après l'implantation du Paris Digital Park à La Courneuve et avec le projet de détacher au Bourget, un choix politique se dessine : faire de Plaine Commune et de la Seine-Saint-Denis l'arrière-base énergétique du numérique. À La Courneuve, le plus grand datacenter de France illustre la fuite en avant énergétique de l'économie de la donnée et de l'intelligence artificielle. Ces infrastructures consomment des quantités d'électricité et d'eau. Elles ag-

gravent les îlots de chaleur urbains alors même que nos habitant.es subissent de plein fouet les conséquences du dérèglement climatique et le manque d'espaces verts. A l'heure où chacun.e est appelé.e à la sobriété énergétique, il est légitime de questionner un modèle qui mobilise autant de ressources pour les géants du numérique. À Plaine Commune, nous refusons ces choix faits au détriment des habitant.es. Pendant que d'autres territoires bénéficient d'investissements utiles aux habitant.es, la Seine-Saint-Denis concentre

davantage les nuisances et les consommations énergétiques. Nous défendons une autre ambition pour Plaine Commune : un développement utile socialement, créateur d'emplois durables, respectueux de l'environnement et pensé avec les habitant.es. Le numérique ne peut pas devenir le prétexte d'une nouvelle relégation territoriale. Nous demandons un moratoire sur les nouveaux projets de datacenters et l'ouverture d'un débat démocratique sur les choix énergétiques et industriels de notre territoire.

Groupe les Écologistes

L'écologie populaire au service de la justice et du quotidien

À Plaine Commune, nous portons une écologie sociale et populaire. Dans un territoire marqué par les inégalités, notre engagement part des problèmes concrets du quotidien : pollution de l'air, chaleur étouffante, manque d'espaces verts, logements mal isolés, difficultés de déplacement. L'écologie n'est pas un luxe mais une exigence de justice environnementale et d'égalité pour toutes et tous. Notre écologie s'ancre clairement à gauche. Nous refusons le faux clivage entre justice sociale et transition écologique : défendre le vivant, c'est aussi défendre les habitant.es.

Et, indissociable du féminisme et de l'antiracisme, car les premières victimes des crises écologiques sont toujours les plus vulnérables. Nous agissons sur des priorités concrètes : engager une transition énergétique pour réduire les factures et améliorer le confort des habitant.es, développer des mobilités accessibles pour toutes et tous, et garantir l'accès à une alimentation durable en soutenant les circuits courts et les productions locales. Tout comme préserver les dernières terres agricoles et les espaces naturels du territoire, essentiels pour la santé, le climat et le bien-être de chacune et chacun sera un impératif. Nous défendons une écologie véritablement démocratique, où les habitant.es par-

ticipient aux décisions qui les concernent. Nous refusons les grands projets coûteux et inutiles, et ferons de la sobriété un choix collectif et assumé, jamais une contrainte de plus imposée aux plus précaires. Construire un territoire plus juste, plus respirable et plus vivant : voilà l'horizon que nous nous fixons pour ce mandat.



Carolina Faye et Isabelle Galliot
co-présidence

Leur écrire : cr-ln-faye@outlook.com

Groupe La Seine-Saint-Denis au Cœur !

La Seine-Saint-Denis au Cœur : remettre les habitants au centre des décisions et de l'avenir du territoire

Créé en 2020, notre mouvement politico-citoyen « La Seine-Saint-Denis au Cœur ! » poursuit son enracinement et affirme aujourd'hui sa place dans le paysage politique séquanodionysien. Aux côtés de Fatouma Coulibaly et David L'Hôte, élus à La Courneuve, ainsi qu'Adama Mbodji, Steeve Deguigné et

Goundo Diawara à Saint-Denis, nous portons une ambition claire : remettre les habitants au cœur des priorités et des choix publics.

Nous voulons agir concrètement pour améliorer le quotidien : renforcer les services publics, défendre le logement social, garantir l'accessibilité aux personnes en situation de handicap, soutenir l'emploi local, accompagner la jeunesse, développer les commerces de proximité et exiger un cadre de vie plus propre, plus sûr et plus écologique.

Nous défendons une écologie populaire,

une démocratie locale plus transparente et une politique ambitieuse pour le logement, l'emploi et l'insertion professionnelle. La transformation de notre territoire doit se construire avec les habitants, dans la compréhension des enjeux et l'adhésion du plus grand nombre.



Bakary Soukouna
président

Plaine Commune sociale, écologiste, citoyenne et républicaine

Plaine Commune : un démarrage qui interroge

L'élection de la nouvelle présidence de Plaine Commune avec seulement 46 voix, contre 66 en 2020, traduit un affaiblissement réel de l'adhésion autour de l'exécutif sortant. Notre groupe, lui, a fait le choix de porter une candidature assumée et adossée à une véritable vision pour le territoire. Ce n'était pas un geste symbolique, c'était une alternative.

Autre signal préoccupant : la parité, principe démocratique élémentaire, a été ignorée dans la composition de l'exécutif et parmi

les vice-président-e-s. Nos propositions concrètes ont été balayées. En 2026, ce n'est pas une maladresse, c'est un choix politique, et il est inacceptable.

Comme nous l'avons dit lors du dernier conseil de territoire, nous serons d'une implication totale et de tous les instants. Les dossiers qui engagent l'avenir de nos habitant-e-s, logement, équipements publics, transition écologique, services de proximité...doivent avancer vite et concrètement. Nous exigerons aussi une véritable équité entre les villes dans la répartition des investissements : aucune commune ne doit être sacrifiée au profit d'autres.

Présents, vigilants, déterminés, nous serons

l'aiguillon de cette mandature. Plaine Commune mérite mieux que des renoncements dès le premier jour.



Adel Ziane
Co-président



Sonia Bennacer
Co-présidente

Leur écrire :
nadjim.hassan@plainecommune.fr

Rassemblement Citoyen Libre Plaine Commune

Un logement digne pour tous

Sur tout le territoire de l'agglomération trop de familles vivent encore dans des logements dégradés, insalubres ou mal entretenus. Humidité, infiltrations, ascenseurs en panne, chauffage défaillant, parties communes abandonnées. Cette réalité quotidienne n'est plus acceptable.

Le logement social ne doit jamais devenir un logement au rabais. Chaque habitant a droit à un logement digne, sain, sécurisé et correctement entretenu. Pourtant, depuis des années, certains bailleurs semblent agir sans véritable contrôle, malgré des loyers payés chaque mois par des familles souvent modestes.

À Plaine Commune, nous porterons une ligne claire. Remettre les bailleurs face à leurs responsabilités et faire du logement digne une priorité politique.

Les financements publics et les projets de rénovation urbaine devront être conditionnés à des engagements précis. Travaux réalisés dans des délais contraints, transparence sur l'entretien du patrimoine, présence renforcée des gardiens, réponse systématique aux signalements des locataires et publication d'indicateurs de qualité par résidence.

Nous proposons également la création d'un observatoire territorial indépendant de l'habitat indigne associant habitants, associations

et élus afin de rendre visibles les situations trop longtemps ignorées. Nous refusons une métropole à deux vitesses où certains territoires profitent des investissements pendant que d'autres subissent l'abandon du quotidien. Le logement digne n'est pas un privilège. C'est un droit fondamental.



Omar Nkrumah Penaque
président

Leur écrire : on.penaque@gmail.com

Agenda citoyen

Vous avez une idée pour votre ville ou votre quartier ? Vous souhaitez contribuer à améliorer votre cadre de vie ? Vous voulez participer aux projets et politiques publiques de Plaine Commune ?

Transformez vos idées en réalité, rendez-vous sur cette page dédiée au dialogue citoyen via ce QR Code.



Un retient

Fortes chaleurs. action !

Nouvelle étape pour la future piscine à Villetaneuse

En mai s'est achevé le gros œuvre du chantier du nouveau Centre aquatique à Villetaneuse, porté par Plaine Commune. Les murs de l'édifice sont désormais posés et confortablement installés. La prochaine étape ? Le montage des charpentes en bois et métalliques de la structure qui comportera un bassin sportif de 25 mètres de long, un sauna et un hammam, ou encore une terrasse extérieure et une plage minérale ! **La livraison finale est prévue pour le premier semestre 2027.**

Alerte canicule = mesures exceptionnelles !

Le mois de mai dernier a été marqué par une vague de chaleur exceptionnelle sur notre territoire. Pour faire face à cette vigilance canicule jaune déclenchée et permettre au plus grand nombre de pouvoir se rafraîchir, Plaine Commune a mis en place un dispositif tarifaire dans les 2 centres aquatiques qu'il gère : La Baleine et Claire Supiot à Saint-Denis – Pierrefitte. **L'entrée était à 1€ pour les habitants.** Une opération qui sera renouvelée dès que l'alerte météorologique sera donnée.

Retrouvez le détail de ce projet en scannant ce QR Code :



Retrouvez l'ensemble des centres aquatiques du territoire ici :



Vous prendrez bien un peu de fraîcheur ?

Quand les températures grimpent, chaque geste compte pour se protéger : hydratez-vous régulièrement, évitez de sortir aux heures les plus chaudes, gardez votre intérieur au frais en fermant volets et rideaux la journée et prenez des nouvelles de vos proches, voisins et personnes isolées !

Points d'eau potable, piscines, fontaines ornementales, brumisateurs, espaces verts, etc. : autant de lieux de rafraîchissement gratuits, disponibles et, surtout, sans danger, à utiliser sans modération en cas de canicule ou de fortes chaleurs. Plaine Commune les a répertoriés dans une carte mise à jour régulièrement.

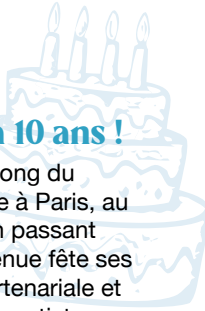


On réserve

2016 - 2026

Street Art Avenue : déjà 10 ans !

Parcours d'art urbain de 6 km le long du canal de Saint-Denis, de la Villette à Paris, au Stade de France à Saint-Denis en passant par Aubervilliers, la Street Art Avenue fête ses 10 ans ! Dans une dynamique partenariale et avec un fort volet international, les artistes méditerranéens sont à l'honneur mais la scène locale sera également mise en valeur ! À cette occasion, deux nouvelles créations viendront enrichir le parcours, notamment une fresque de l'artiste marocain Benji, dévoilée le 13 juin, conçue d'un partenariat entre le 6b et l'association marocaine Alouane Bladi, dans le cadre d'une résidence croisée avec Casablanca. En septembre, la seconde fresque sera inaugurée, cette fois-ci du côté d'Aubervilliers.



© Joanne Frank

Lancement saison

Méditerranée du 28 mai

Cap sur la Méditerranée

Plaine Commune prend la direction du sud, en écho avec la Saison Méditerranée 2026 portée par l'Institut français. Le territoire, s'appuyant sur les multiples coopérations avec les divers pays méditerranéens vous invite au voyage et à la découverte ! Les 8 villes de Plaine Commune, marquées par leur multiculturalisme, nourrissent des liens étroits et puissants avec cette vaste région qui lie l'Afrique, l'Europe et l'Asie. Au programme, des représentations artistiques, des spectacles, des moments de rencontres et de partage, des expositions qui vous transporteront en Algérie, en Turquie, en Grèce, en passant par l'Italie, le Maroc et la Tunisie.



Découvrez le programme complet en flashant ce QR Code



© Jérémy Plot

Concours photo Vues d'ici !

La troisième édition de ce concours photo amateur est lancée ! Le thème de cette année : « Vues d'ici, convivialités ». Faites-nous découvrir des lieux de vie, de convivialité, d'hospitalité de notre territoire, en extérieur ou en semi-extérieur ; à l'instar

des marchés, des parcs, des rives de la Seine et du canal. À vous de jouer ! Envoyez-nous vos plus belles photos du territoire avant le 21 septembre !

Plus d'infos :



Compostage :

une sensibilisation à tous les niveaux

Mobilisation sur le terrain, des écoles aux médiathèques, ou encore accompagnement des habitants, la sensibilisation au compostage menée par Plaine Commune est une dynamique réelle qui se mesure concrètement en 2025, chiffres et témoignages de professionnels à l'appui.



45 nouveaux composteurs de quartier

installés sur différentes villes du territoire (Saint-Denis-Pierrefitte, Saint-Ouen-sur-Seine, L'Île-Saint-Denis et Villetaneuse)



7 633 habitants des quartiers à proximité des nouveaux composteurs sensibilisés en porte-à-porte



Des éco-animateurs ont toqué à la porte de **2 470 pavillons** du territoire pour proposer aux habitants un **composteur individuel** pour leur jardin



345 composteurs ont été livrés à domicile grâce au porte-à-porte !



24 ateliers compostage et lombricompostage ont été proposés pour apprendre aux habitants à mieux composter en 2025



210 composteurs et lombricomposteurs ont été distribués à l'issue des ateliers de sensibilisation



© Raphaël Fournier

Au sein des écoles

Olivia, éco-animatrice spécialisée sur le tri et la réduction des déchets pour L&M

« Nous sensibilisons les élèves de CE2 sur l'ensemble du territoire aux enjeux et aux consignes du compostage. Le but de nos ateliers est de leur expliquer l'importance de trier ses déchets alimentaires dans le composteur ou le lombricomposteur. Nous leur racontons le rôle des insectes qui œuvrent à cette décomposition naturelle, que l'on appelle le « retour à la Terre ». Nous espérons qu'ils sensibilisent à leur tour leurs parents à la maison. **En 2025, sur la thématique générale de la réduction des déchets, nous avons réalisé 247 séances, dont 6 % sur le compostage, sur l'ensemble des écoles primaires du territoire.** »



Dans votre quartier

Aminata, responsable prévention des déchets et sensibilisation au tri à la Direction Territoriale Sud

« Depuis 2024, nous avons engagé un déploiement important de composteurs de quartier sur nos trois villes (Saint-Denis-Pierrefitte, Saint-Ouen-sur-Seine et L'Île-Saint-Denis). Chaque nouveau site fait l'objet d'une inauguration organisée par les conseillers prévention des déchets du territoire. **Ce moment convivial permet aux habitants de découvrir le fonctionnement du compostage de quartier, d'échanger avec les équipes.** Lors de leur inscription, ils reçoivent un **bio-seau**, qui leur permet de collecter facilement leurs déchets alimentaires à domicile avant de venir les déposer au composteur. Les habitants inscrits sont informés des temps forts, comme les distributions ou les opérations de transfert de compost, qui permettent aussi de découvrir concrètement les différentes étapes du processus de compostage. »



© Fabrice Gaboriau

Et même dans les médiathèques

Dicko, assistante de médiation pour le Pôle Est des médiathèques de Stains, Aubervilliers et La Courneuve

« Nous accueillons les formations d'initiation au compostage et lombricompostage initiées par les collègues du service de valorisation et prévention des déchets et du tri à destination des habitants. Cela nous a permis d'avoir un lombricomposteur à la médiathèque que nous montrons aux usagers. Nous avons mis en place une « bouturothèque » où nous proposons des boutures et du lombricompost. **Les médiathèques sont des lieux de rencontres et d'échanges, opportuns pour sensibiliser les usagers sur les questions environnementales.** Nous essayons de rendre nos pratiques plus écologiques au quotidien. Nous avons commencé par 10 bio-seaux au début du déploiement qui se sont très vite écoulés. Lorsque le stock manque, il suffit de faire une demande via l'application Bien Entendu. »



© Dicko Traoré

CONCOURS
PHOTO
AMATEUR



7 AVRIL – 21 SEPT. 2026

VOUES D'ICI CONVIVIALITÉS

Une image pour raconter
un territoire convivial

Envoyez votre photo pour
tenter de gagner un lot !

Plus d'infos et règlement sur
www.plainecommune.fr

VILLES
& PAYS
D'ART &
D'HISTOIRE



GRAND PARIS